



АДМИНИСТРАЦИЯ  
ГОРОДА КРАСНОЯРСКА

# РАЗМЕЩЕНИЕ ДОПОЛНИТЕЛЬНОГО ОБОРУДОВАНИЯ И УСТРОЙСТВ НА ФАСАДАХ



Порядок подготовки и согласования паспорта фасадов	3
1. Конструктивные элементы фасадов зданий, строений	
1.1 Балконы и лоджии	4
1.2 Колористические решения зданий, строений	5
1.3 Входные группы	6
1.4 Водосточные трубы	7
2. Дополнительное оборудование на фасадах зданий, строений	
2.1 Системы кондиционирования	8–10
2.2 Роллеты, защитные решетки	11
2.3 Приямки	12
2.4 Инженерные сети	13

---

В соответствии с Правилами благоустройства территории города Красноярска, утвержденные решением Красноярского городского Совета депутатов от 25.06.2013 № В-378:

**Разработка и согласование паспорта фасада — является обязательным при изменении внешнего облика фасада здания:**

- ◁ установка или демонтаж дополнительного оборудования, дополнительных элементов и устройств, в том числе размещение информационных и рекламных конструкций;
- ◁ создание, изменение или ликвидация конструктивных элементов фасада;
- ◁ замена облицовочного материала, способа отделки;
- ◁ покраска фасада, его частей;
- ◁ изменение конструкции крыши, материала и (или) цвета кровли, элементов безопасности крыши, элементов организованного наружного водостока;
- ◁ нанесение настенной росписи;
- ◁ создание архитектурно-художественного освещения фасада.

**Паспорт фасада (ПФ)** — это документ в виде текстовых и графических материалов, отображающий информацию о внешнем оформлении фасадов существующего здания, строения, его конструктивных элементах, информационно-рекламном оформлении, о размещении дополнительных элементов и устройств, об изменении цвета и т.д.

# ПОРЯДОК ПОДГОТОВКИ И СОГЛАСОВАНИЯ ПАСПОРТА ФАСАДОВ

## 1. Ответственность за разработку ПФ

Ответственность за разработку паспорта фасада лежит на собственнике здания. Если это многоквартирный жилой дом, то на управляющей компании (УК) или ТСЖ.

## 2. Какие документы помогут при разработке ПФ



Постановление 399 от 19.06.2018  
Об утверждении Порядка составления, изменения и согласования паспорта фасадов зданий, строений на территории города Красноярска.



Приказ министерства строительства Красноярского края от 10.08.2022 № 504-о  
Об утверждении схемы размещения рекламных конструкций на территории города Красноярска.



Постановление 268 от 19.04.2018  
Об утверждении Архитектурно-художественного регламента улиц, общественных пространств города Красноярска.



Приказ министерства строительства Красноярского края от 30.09.2020 N 292-о  
Об утверждении типов и видов рекламных конструкций, допустимых и недопустимых к установке на территории муниципальных образований края.



Постановление от 20.02.2019 N 99  
Об утверждении Архитектурно-художественного регламента архитектурно-художественной подсветки зданий, строений, сооружений в городе Красноярске.

## 3. Согласование ПФ

Услуга бесплатно предоставляется Управлением архитектуры администрации города Красноярска. Подробнее ознакомиться:



Распоряжение 33-р от 06.02.2019  
Об утверждении Административного регламента предоставления муниципальной услуги по согласованию паспорта фасадов зданий, строений, внесению изменений в паспорт фасадов зданий, строений на территории города Красноярска

### 1 этап

Приём заявления и документов

#### Документы:

- « заполнить заявление по форме согласно приложению 2 (см. Постановление 399 от 19.06.2018);
- « паспорт фасада;
- « документ, удостоверяющий личность и подтверждающий полномочия представителя Заявителя;
- « согласование собственников (в случае внесения изменений в паспорт фасадов).

#### Способы подачи документов:

- « лично (в бумажном виде);
- « посредством почтового отправления (в бумажном виде);
- « лично в МФЦ (в бумажном виде);
- « через сайт администрации г. Красноярска (в электронном виде).

### 2 этап

Рассмотрение

20 рабочих дней  
со дня регистрации  
заявления

### 3 этап

Ответ

- ✓ Согласование паспорта фасадов или внесения изменений в паспорт



Со списком согласованных паспортов фасадов возможно ознакомиться на официальном сайте администрации города



- ✗ Отказ в предоставлении услуги, руководствуясь п. 1 (см. Распоряжение 33-р от 06.02.2019)

Ознакомиться с согласованным паспортом фасадов возможно у лица, ответственного за благоустройство (см. п. 2 «Ответственность за разработку ПФ».)

При отсутствии ПФ у лица ответственного за благоустройство, можно обратиться с заявлением в Управление архитектуры и получить копию согласованного паспорта фасадов в электронном виде в формате PDF, заверенную электронной подписью руководителя Управления архитектуры.

Ответственность за административное правонарушение п.5.1 закона Красноярского края.

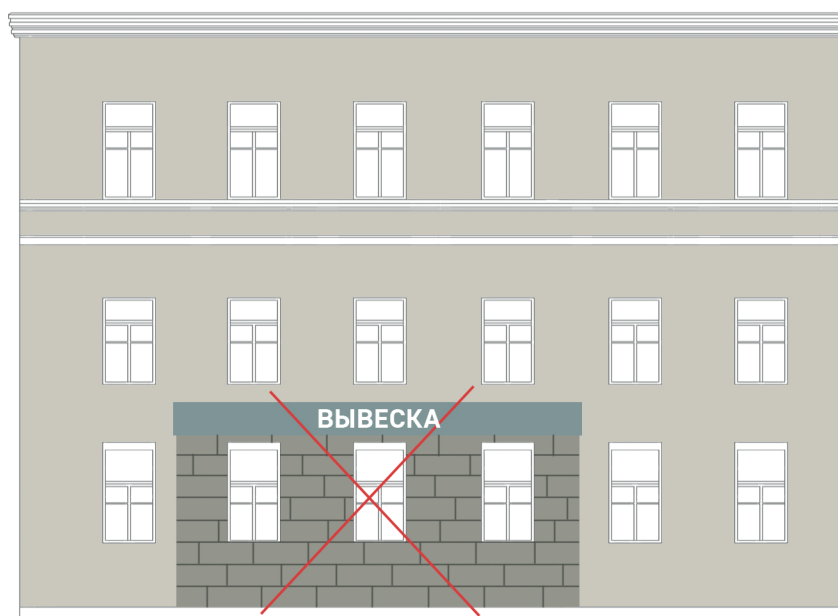
- ✗ На фасадах зданий, строений не допускается облицовка балконов и лоджий, не соответствующая общему архитектурному решению, определенному в отношении всего фасада здания (единые геометрические параметры, общее колористическое решение)





## 1.2. КОЛОРИСТИЧЕСКИЕ РЕШЕНИЯ ЗДАНИЙ, СТРОЕНИЙ

✗ Не допускается облицовка фрагмента фасада в границах занимаемого помещения без учета комплексного решения всего фасада



✗ Не допускается покраска участков фасада, при восстановлении нарушенной отделки или удалении несанкционированных надписей, в цвета, отличающиеся от основного цвета фасада



✓ На фасадах кирпичных или панельных зданий с целью восстановления нарушенной отделки или удаления загрязнений, несанкционированной окраски, надписей, художественной росписи, граффити рекомендуется проводить пескоструйную обработку, также допускается покраска части фасада здания в границах всего этажа с учетом цветового решения фасада здания

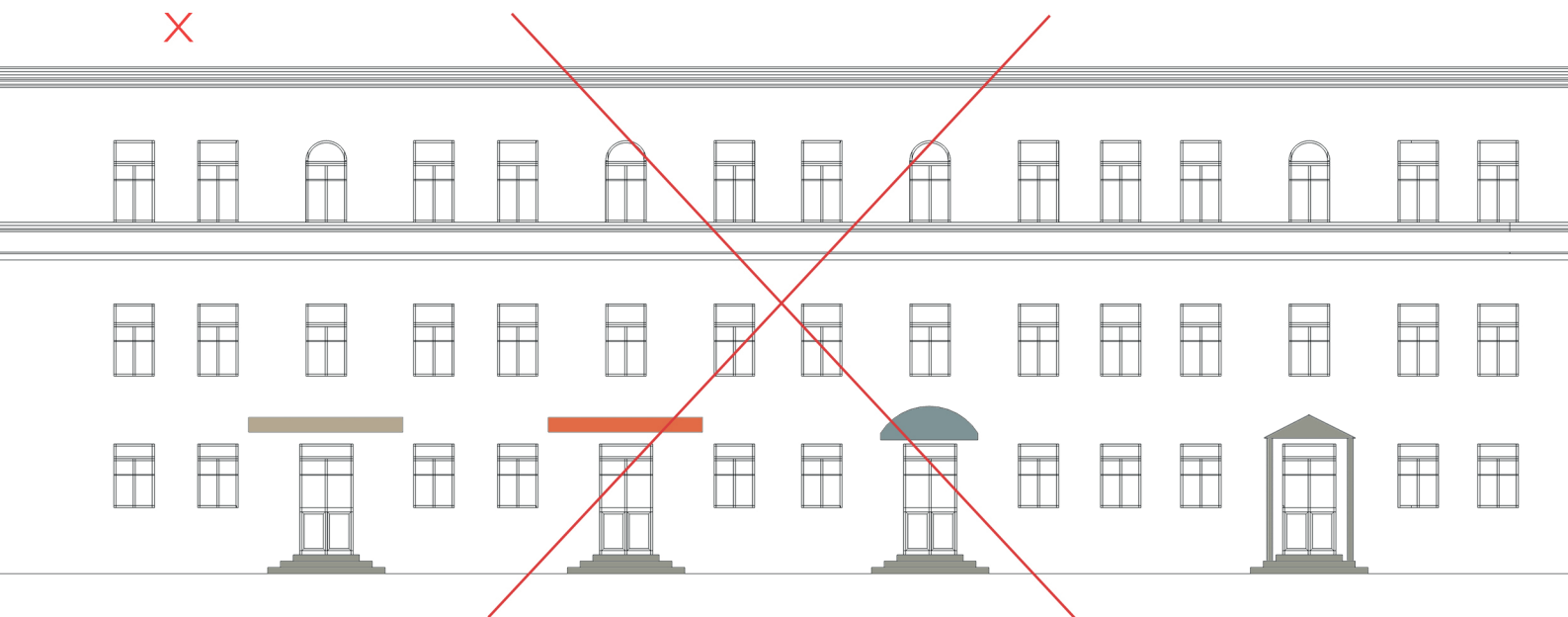
✓



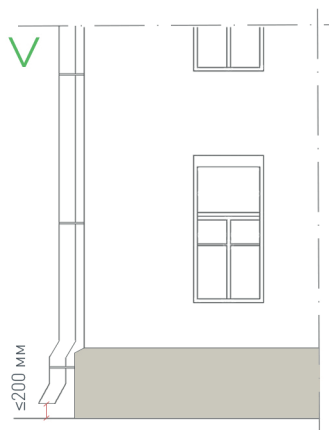
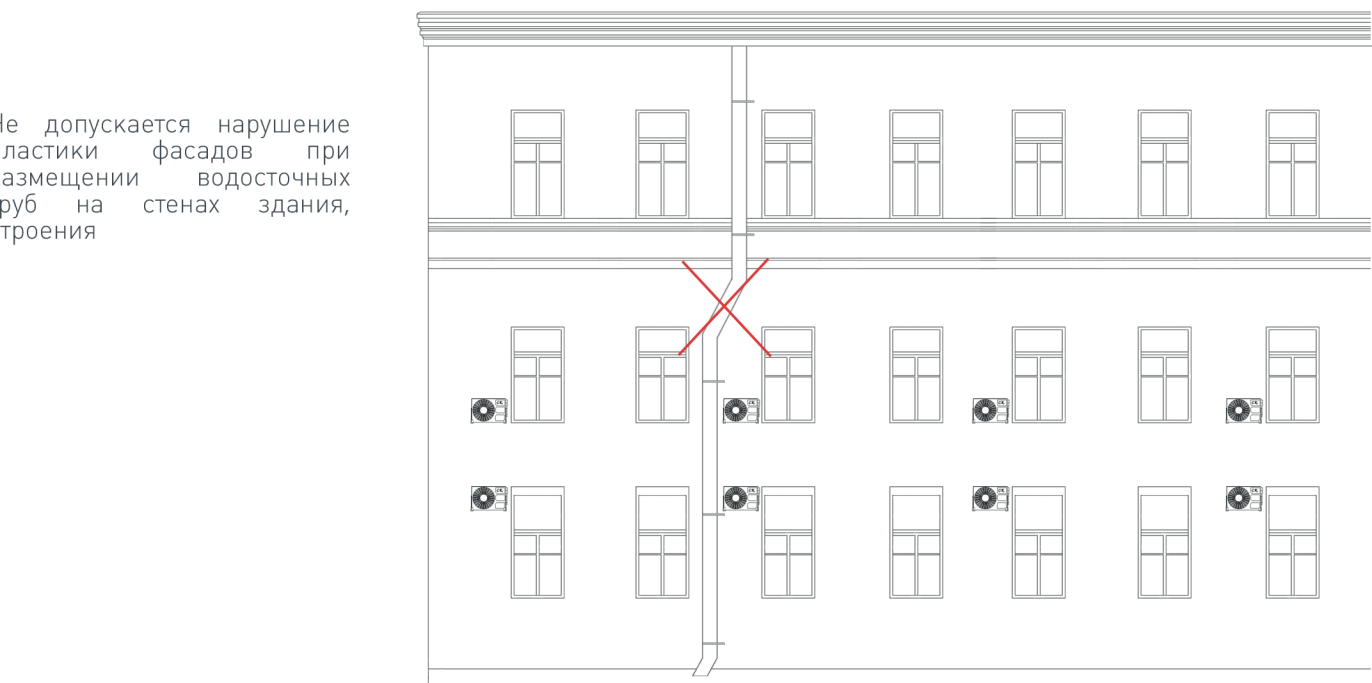
✓

Входные группы должны соответствовать общему архитектурному решению, определенному в отношении всего фасада здания (фактурная совместимость отделочных материалов с учетом взаимосвязанного колористического решения, соотношения размерных параметров)

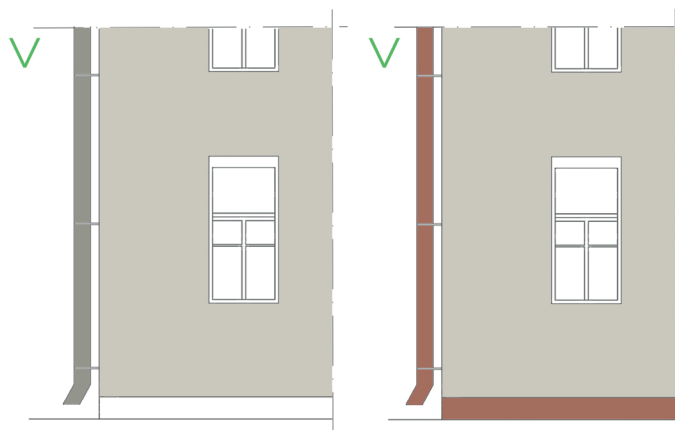
✗



- ✗ Не допускается нарушение пластики фасадов при размещении водосточных труб на стенах здания, строения

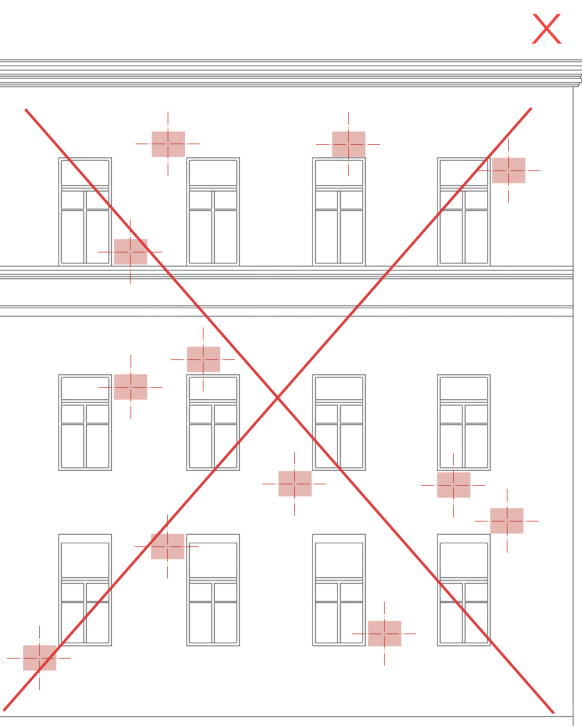


- ✓ В отношении водосточных труб не допускается высота свободного падения воды из выходного отверстия трубы более 200 мм



- ✓ Цветовое решение водосточных труб должно соответствовать основному цвету фасада или иметь цвет, соответствующий акцентному на данном здании, строении, сооружении, если иные требования не установлены действующим законодательством, либо не предусмотрены архитектурным решением. Также допускается устройство труб из оцинкованной стали

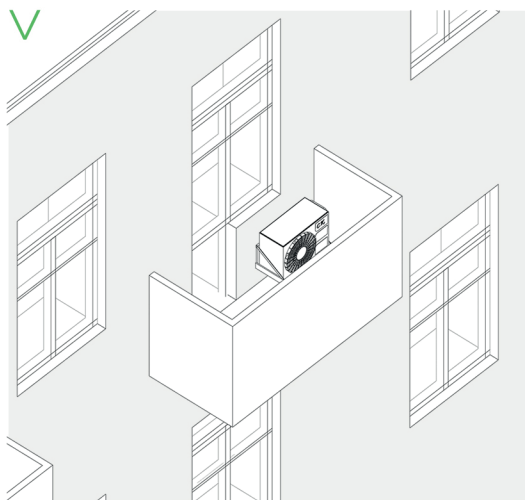
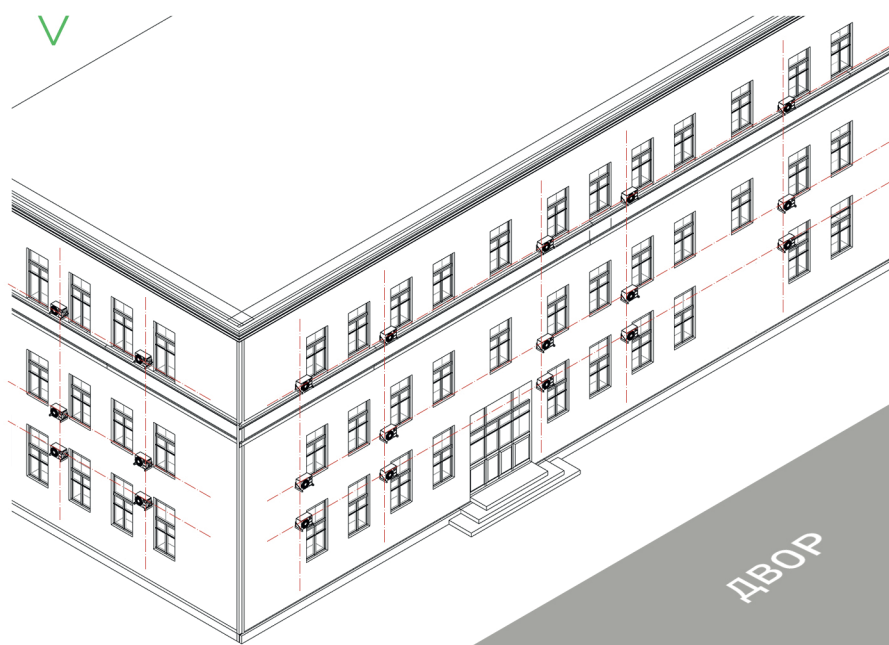
## 2.1. СИСТЕМЫ КОНДИЦИОНИРОВАНИЯ И ВЕНТИЛЯЦИИ



Расположение дополнительного оборудования, размещаемого на фасадах, его габариты и внешний вид должны соответствовать системе горизонтальных и вертикальных осей, иметь комплексный характер



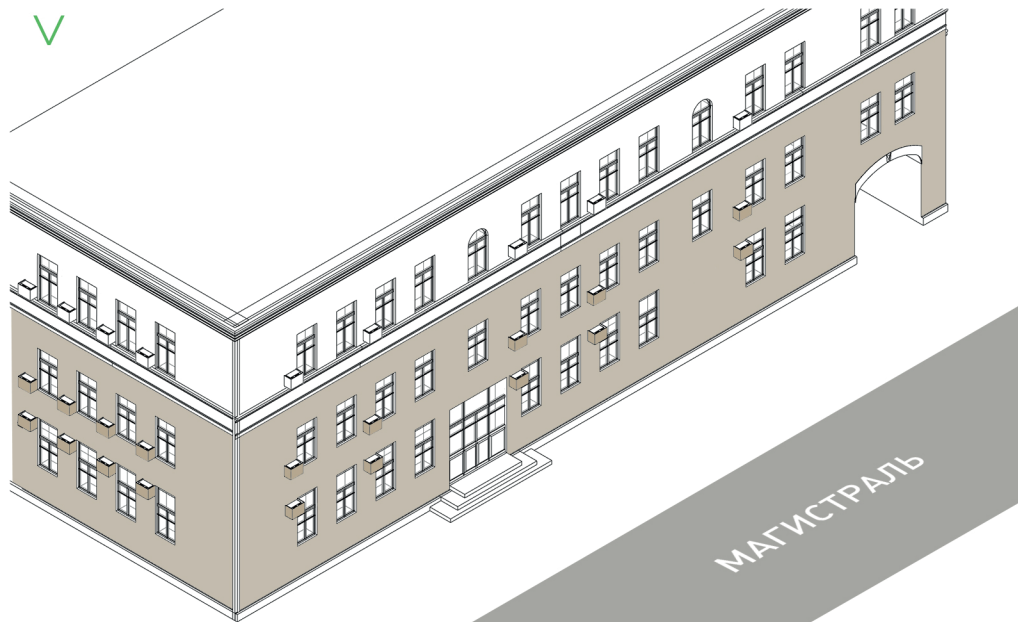
✓ Размещение наружных блоков систем кондиционирования и вентиляции осуществляется на дворовых, боковых фасадах, на боковых частях выступающих фрагментов фасадов



✓ Допускается размещение блоков кондиционеров во внутренней части балконов и лоджий

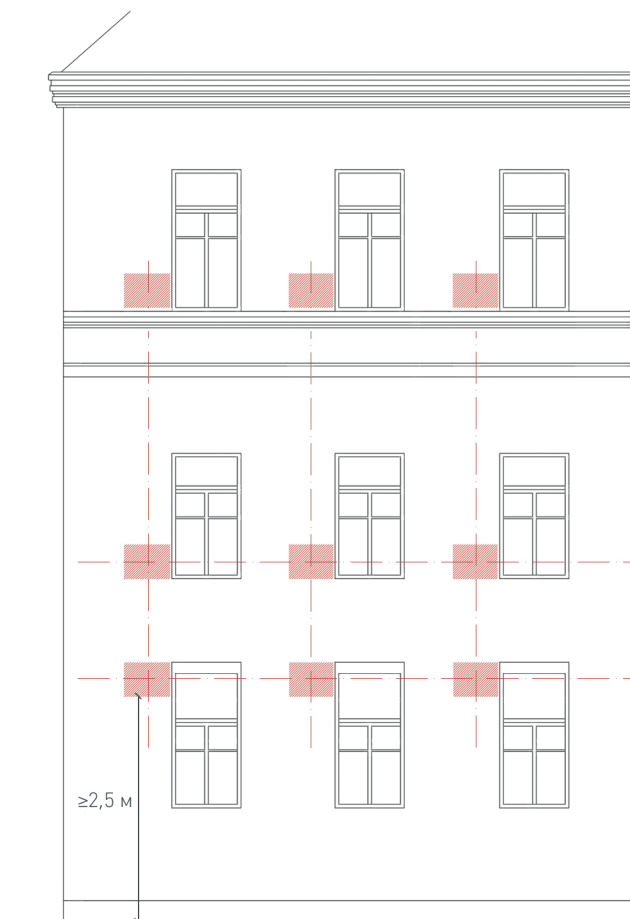
## 2.1. СИСТЕМЫ КОНДИЦИОНИРОВАНИЯ И ВЕНТИЛЯЦИИ

✓ При размещении наружных блоков систем кондиционирования и вентиляции на главных и боковых фасадах зданий, строений, сооружений необходимо применять защитные декоративные решетки, выполненные в основном цвете участка фасада, на котором они размещаются



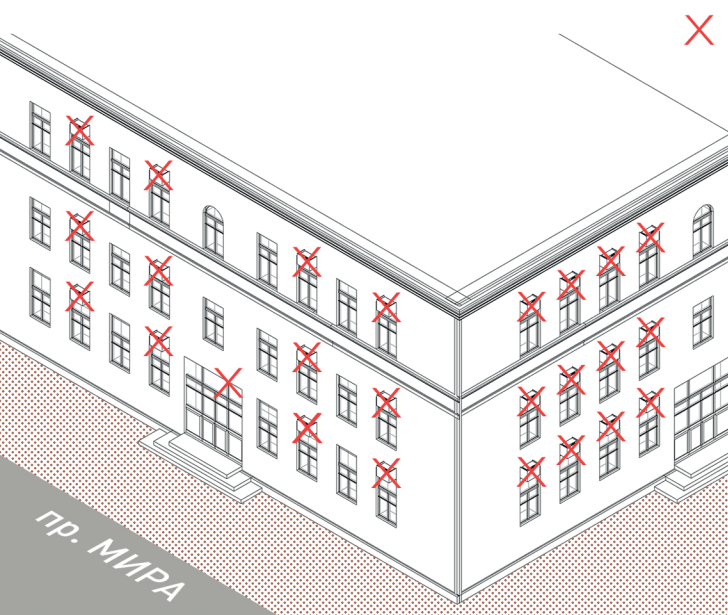
✗ Не допускается размещение дополнительного оборудования на колоннах, фронтонах, карнизах, пилястрах, порталах, козырьках, пилонах, консолях (декоративных элементах фасада)

✓ Высота от уровня земли или крыльца до нижнего края наружных блоков систем кондиционирования и вентиляции должна быть не менее 2,5 м.





## 2.1. СИСТЕМЫ КОНДИЦИОНИРОВАНИЯ И ВЕНТИЛЯЦИИ



- ✗ Не допускается размещение наружных блоков систем кондиционирования и вентиляции на лицевом и боковых (просматриваемых с магистральных улиц) фасадах в зоне особого городского значения



Зона особого городского значения



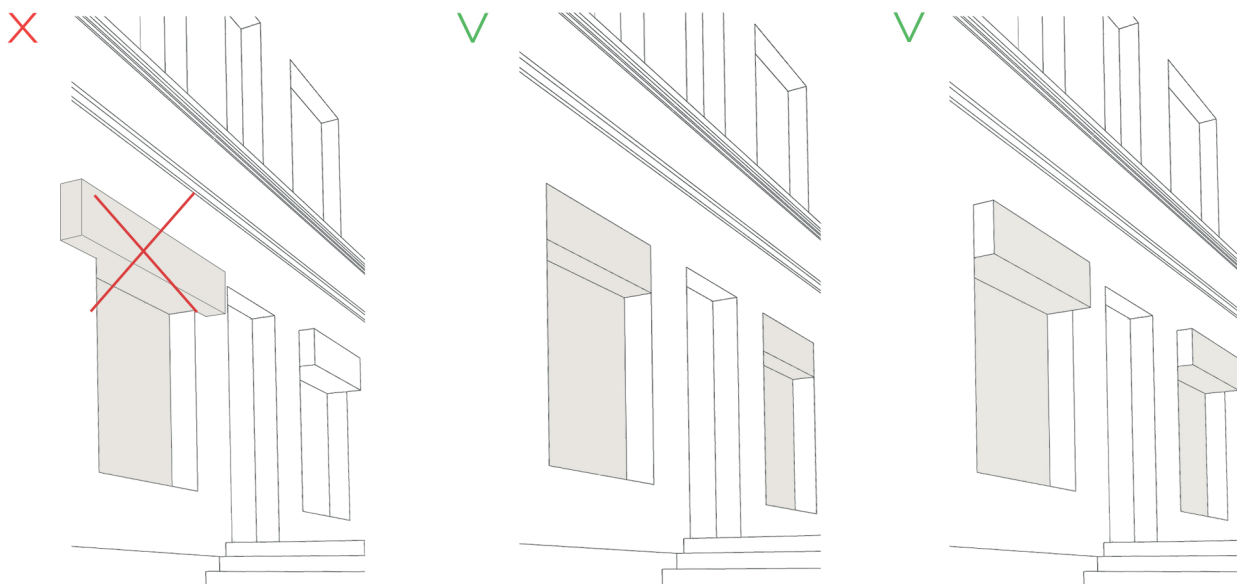
- ✓ Размещение комплекса систем кондиционирования и вентиляции осуществляется на дворовых, либо боковых фасадах, на боковых частях выступающих фрагментов фасадов (боковые части ризалитов, доборные плиты в панельном домостроении), на крышах зданий, строений, сооружений с применением защитных декоративных решеток, выполненных в основном цвете участка фасада, на котором они размещаются



- ✓ Размещение систем кондиционирования и вентиляции без наружного блока с подачей воздуха через отверстие в стене диаметром до 0,20 м разрешается на всех фасадах. Цвет решетки необходимо выполнять в цвет участка фасада, на котором она размещается. Расположение решеток должно соответствовать системе горизонтальных и вертикальных осей



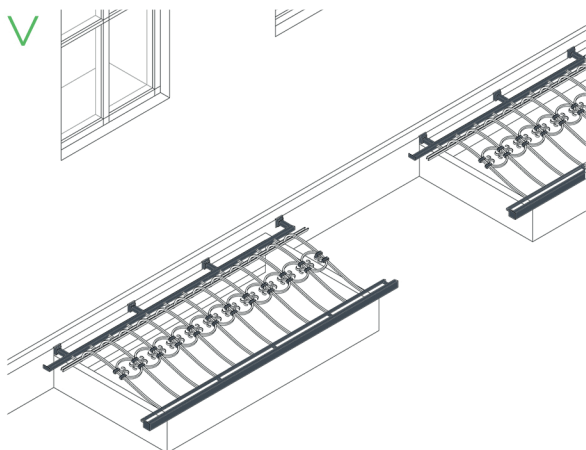
- ✗ Устройство отверстий на декоративных архитектурных элементах, фасадах с отделкой в виде настенной росписи, мозаичного панно, сграффито не допускается



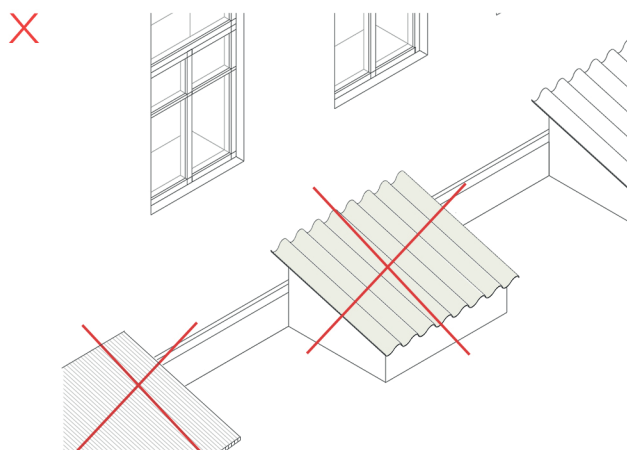
- ✓ Установка роллет допускается шириной, не превышающей ширину оконного и дверного проема. Цветовое решение и дизайн роллет, располагаемых в границах одного фасада, должны выполняться в едином стиле с учетом цветового решения фасада, а также входных групп здания, строения, сооружения



- ✗ Монтаж роллет на архитектурных элементах и деталях декора не допускается



✓ Кованые ограждения прямков необходимо выполнять в темно-серых, черных тонах, цветовое решение иных видов ограждений должно быть натуральных цветов материалов (дерево, камень, металл), оттенков серого, коричневого, черного, графитового, либо цвета, соответствующего одному из цветов на данном фасаде здания, строения с учетом цветового решения фасада, а также входных групп здания, строения, сооружения



✗ Не допускается использование сотового поликарбоната и шифера при устройстве ограждений прямков в зоне особого городского значения и зоне повышенного внимания на лицевых и боковых (просматриваемых с магистральных улиц и дорог) фасадах зданий, строений, сооружений



✓ Все прямки и их ограждения, расположенные на лицевых, а также боковых (просматриваемых с магистральных улиц и дорог) фасадах зданий, строений, сооружений должны соответствовать общему архитектурному решению, определенному в отношении всего фасада здания (единые геометрические формы с подобными параметрами, общее колористическое решение, однотипные применяемые материалы внешней отделки)



✗ Не допускается наружная открытая прокладка по фасаду подводящих сетей и иных коммуникаций, прокладка сетей с нарушением пластики фасада

✓ Сети должны быть выполнены скрытым способом либо располагаться в защитных декоративных коробах, выполненных в цвете фасада

✓ Длина наружной части технических сетей, прокладываемых по фасаду здания, строения, сооружения должна быть минимально возможной, при этом располагаться горизонтально, вертикально или параллельно кромке стены

