



АДМИНИСТРАЦИЯ  
ГОРОДА КРАСНОЯРСКА

# ПРАЗДНИЧНОЕ ОФОРМЛЕНИЕ

ОБЩЕСТВЕННЫЕ ПРОСТРАНСТВА  
ФАСАДЫ И ВХОДНЫЕ ГРУППЫ  
ОФОРМЛЕНИЕ ВИТРИН



## СОДЕРЖАНИЕ

Введение	3
1. Общие положения	4
2. Общественные пространства	5
2.1 Дневное оформление	15
2.2 Ночное оформление	16
3. Фасады и входные группы	24
3.1 Дневное оформление	24
3.2 Ночное оформление	27
4. Витрины	32
4.1. Порядок действий при оформлении	33
4.2 Дневное оформление	35
4.3. Ночное оформление	38

Основной задачей при событийном оформлении городской среды является гармоничное сочетание праздничных конструкций и элементов с архитектурно-художественным обликом застройки и благоустройством окружающих пространств.

Рекомендации по праздничному оформлению городской среды распространяются на временное обустройство и дизайн общественных пространств, фасадов зданий, и прилегающих к ним территорий, входных групп и витрин, при подготовке к праздничным событиям, проводимым на территории города. Данные рекомендации предназначены для использования структурными подразделениями администрации города, физическими и юридическими лицами, осуществляющими предпринимательскую и иную деятельность на территории города.

Праздничное оформление городской среды, включающей в себя общественные пространства, здания, строения, прилегающие к ним территории, придает элегантный, торжественный вид в дневное и вечерне-ночное время.

### ОСНОВНЫЕ ПРИНЦИПЫ ОФОРМЛЕНИЯ:

1. Стилистическая и композиционная связь в оформлении, отражающая единую тематику, направленную на положительное эмоциональное восприятие.
2. Разработка концепции, включающей определение общей палитры, декоративных элементов, материалов, а также создание единого стиля оформления - логотипа, паттерна, шрифта - который может широко применяться через приёмы оформления.
3. Использование конструкций, позволяющих модернизировать элементы оформления и адаптировать их под разные темы (например, нейтральные основные элементы, дополненные вспомогательными тематическими элементами, обеспечат многократное применение и возможность адаптации элементов к разным праздникам).
4. Соблюдение требований архитектурно-художественных регламентов города Красноярска.
5. Приведение территорий и объектов-носителей элементов праздничного оформления в порядок, поддержание чистоты весь период проведения праздничных мероприятий.
6. Использование надежных и устойчивых элементов праздничного и тематического оформления, соответствующих требованиям качества и безопасности / удобных для монтажа и транспортировки.
7. Сохранение видимости средств регулирования дорожного движения для всех участников дорожного движения.
8. Привлечение предпринимателей, социально-общественных организаций и жителей города к праздничному оформлению.
9. Уборка и восстановление объектов и элементов благоустройства после завершения праздничных мероприятий, безопасная утилизация элементов праздничного оформления.

## 2.1. ОБЩЕСТВЕННЫЕ ПРОСТРАНСТВА. ДНЕВНОЕ ОФОРМЛЕНИЕ

При проведении массовых мероприятий в городе, предусматривающих оформление общественных пространств, следует учитывать необходимость согласования оформления в соответствии с распоряжением администрации города от 26.06.2020 №205-р.

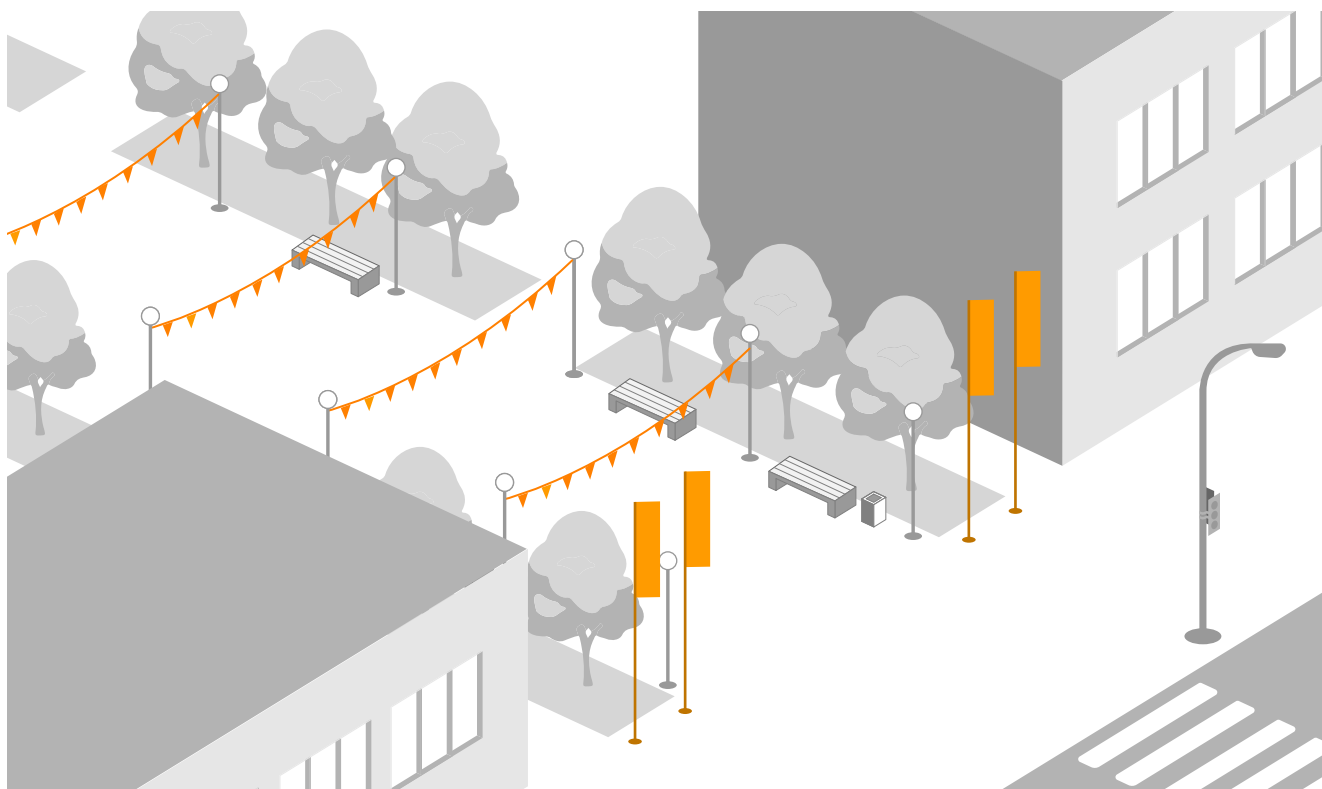
### ОБЩИЕ ТРЕБОВАНИЯ:

- Рекомендуется равномерное размещение декоративного оформления вдоль улиц и пешеходных путей.
- Оформление не должно препятствовать движению людей и транспорта, а также функционированию ближайших предприятий.
- Элементы праздничного оформления могут размещаться по отдельности, композиционными группами или в ряд.
- Подсветка праздничных элементов делает их частью ночного оформления городской среды.

### ПРИЁМЫ ДНЕВНОГО ПРАЗДНИЧНОГО ОФОРМЛЕНИЯ:

#### ● **ДЕКОРАТИВНОЕ ОФОРМЛЕНИЕ ОБЩЕСТВЕННЫХ ПРОСТРАНСТВ**

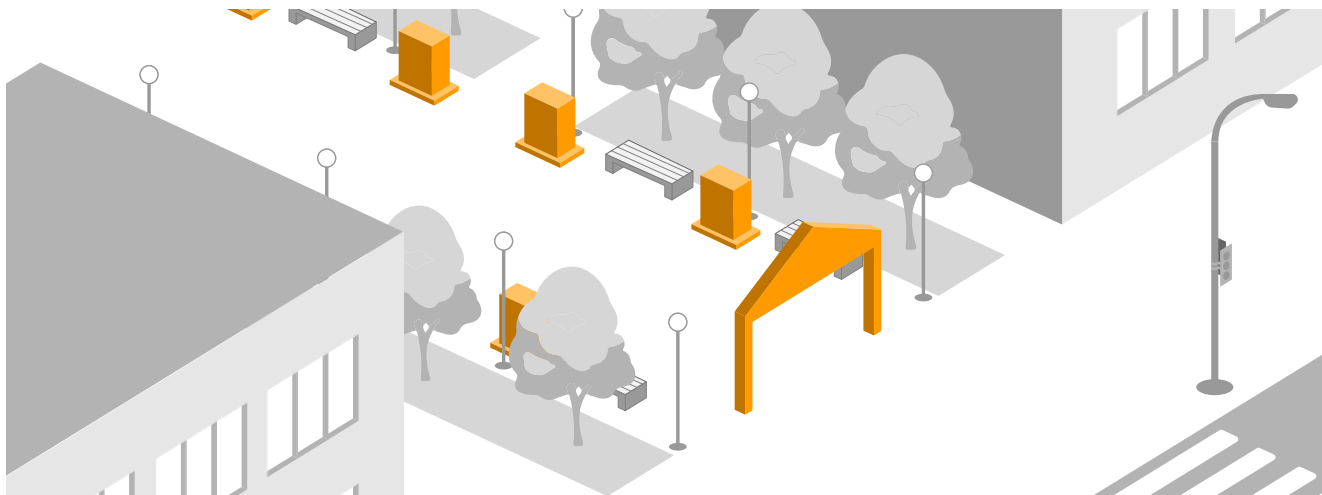
Флаги, виндеры, ленты, полотна, консоли, растяжки с различными декоративными элементами (флажки, шары, ленты др.).



Примеры декоративного оформления см. стр. 7-8.

### ● РАЗМЕЩЕНИЕ АРТ-ОБЪЕКТОВ

Скульптуры, инсталляции, пневмофигуры, входные группы, декоративные арки, фотозоны, отвечающие общей концепции праздничного оформления. В зимний период возможно размещение ледяных и снежных скульптур, в летний - цветочные композиции, композиции из шаров.

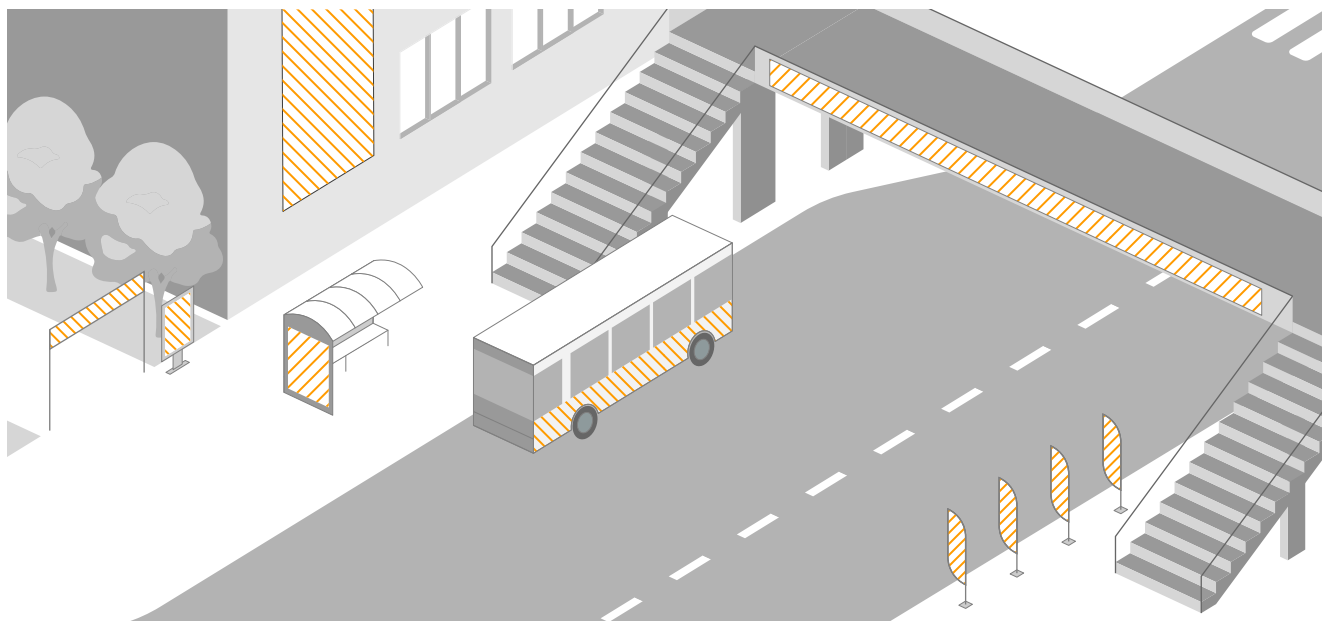


Примеры оформления с использованием малых архитектурных форм см. стр. 9-11.

### ● РАЗМЕЩЕНИЕ ПРАЗДНИЧНОЙ СИМВОЛИКИ - ЛОГОТИПОВ И СЛОГАНОВ ПРАЗДНИКА

Праздничная символика может размещаться на декоративных элементах праздничного оформления (флаги, виндеры, консоли, растяжки и др.), на арт-объектах, а также на объектах наружной рекламы, общественном транспорте и остановочных пунктах, на баннерных и текстильных полотнах на опорах вдоль городских улиц,

Для размещения праздничной символики при оформлении фасадов, входных групп и витрин, расположенных вдоль основных улиц города и пространств, подлежащих оформлению, рекомендуется привлекать предпринимателей и организации.



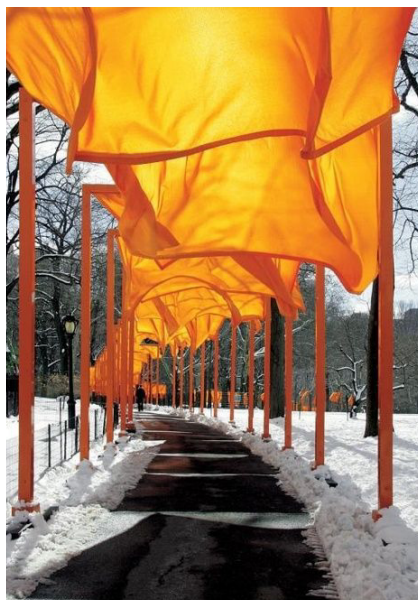
Примеры размещения праздничной символики см. стр. 12-14.

### ПРИМЕРЫ ДЕКОРАТИВНОГО ОФОРМЛЕНИЯ

Растяжки с различными декоративными элементами



Текстильные полотна

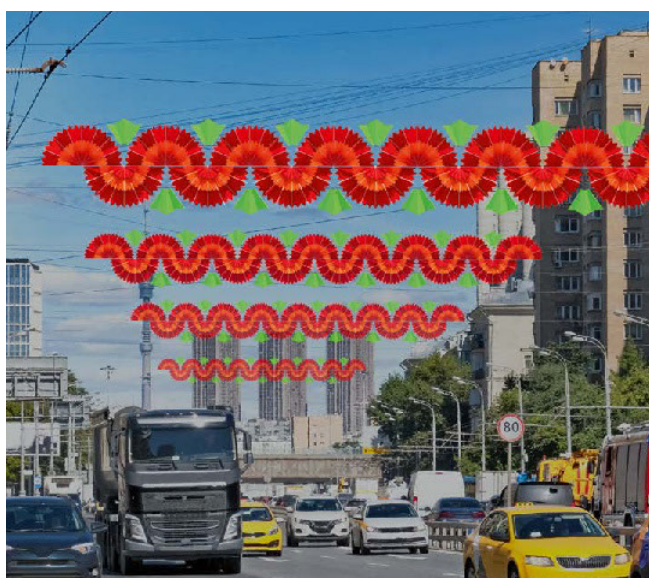
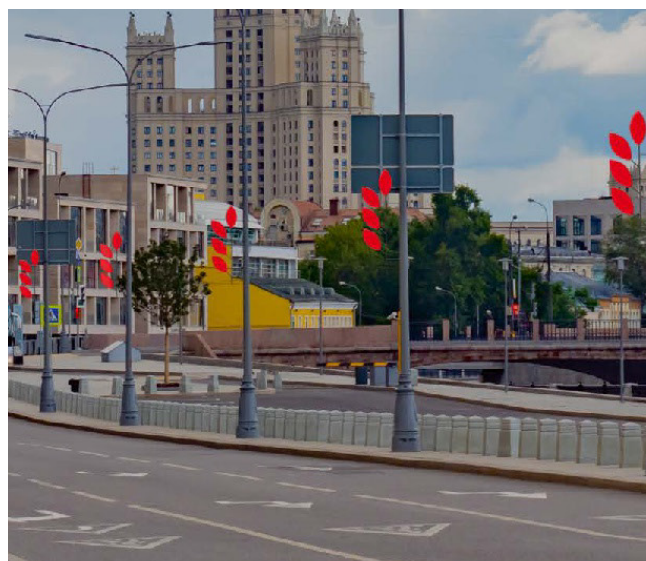
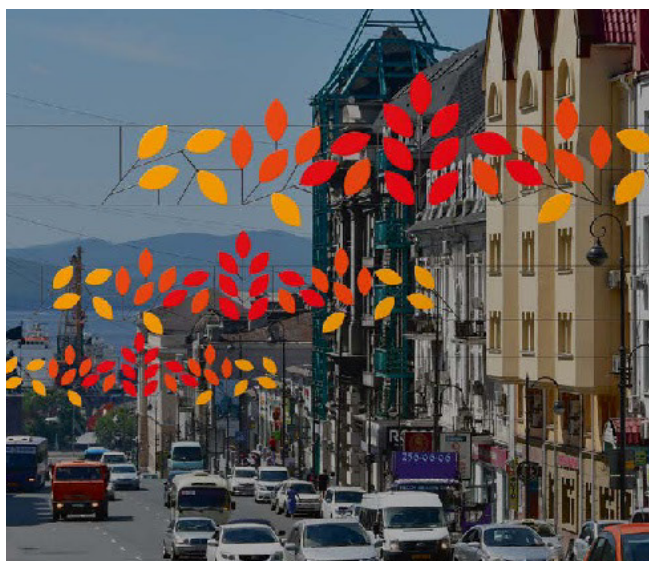


## 2.1. ОБЩЕСТВЕННЫЕ ПРОСТРАНСТВА. ДНЕВНОЕ ОФОРМЛЕНИЕ

Флаги

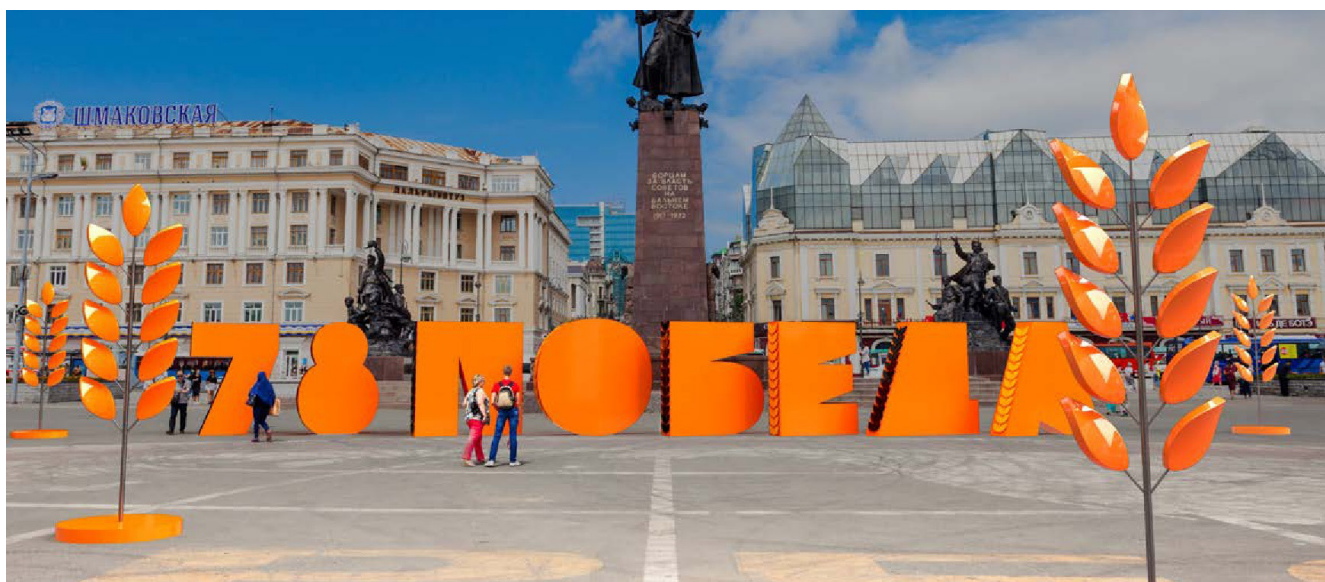


Единое оформление пространства с помощью растяжек и консолей, выполненных в едином стиле:



### РАЗМЕЩЕНИЕ АРТ-ОБЪЕКТОВ

Скульптуры и инсталляции

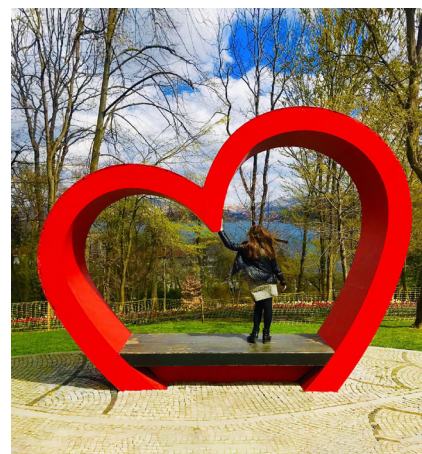


Декоративные арки



## 2.1. ОБЩЕСТВЕННЫЕ ПРОСТРАНСТВА. ДНЕВНОЕ ОФОРМЛЕНИЕ

### Фотозоны



### Флаговые композиции



### Входные группы



## 2.1. ОБЩЕСТВЕННЫЕ ПРОСТРАНСТВА. ДНЕВНОЕ ОФОРМЛЕНИЕ

### Ледяные и снежные скульптуры



### Пневмофигуры



### РАЗМЕЩЕНИЕ ПРАЗДНИЧНОЙ СИМВОЛИКИ

На объектах наружной рекламы



На остановочных пунктах



На общественном транспорте

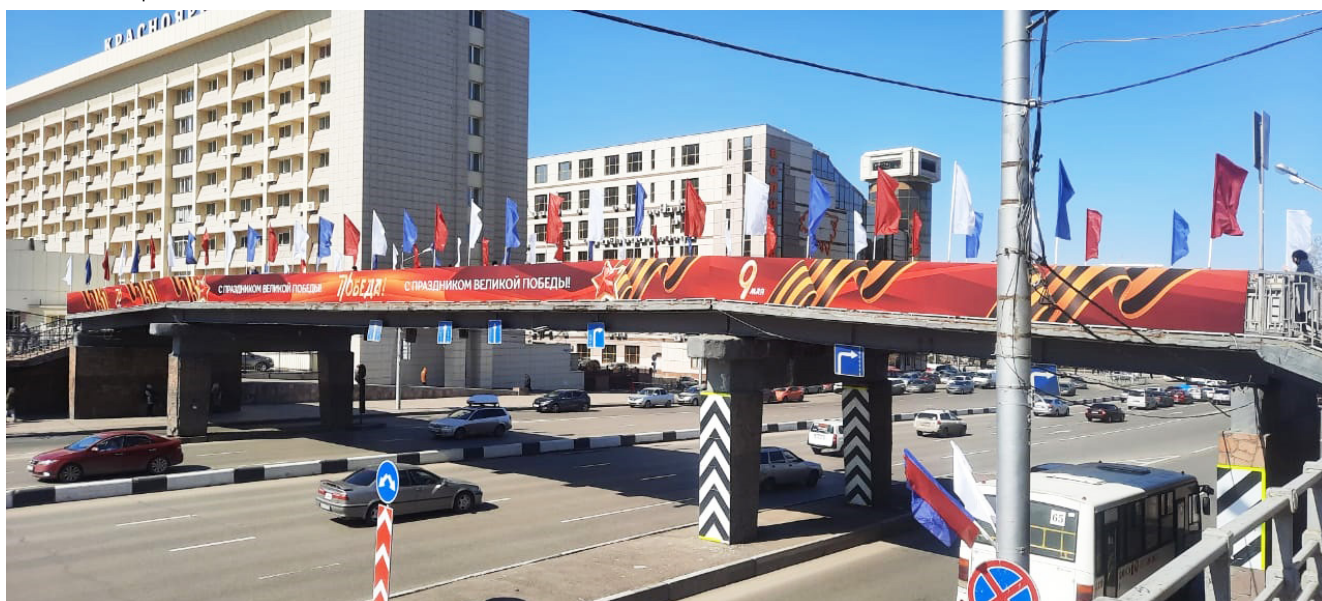


На арт-объектах



## 2.1. ОБЩЕСТВЕННЫЕ ПРОСТРАНСТВА. ДНЕВНОЕ ОФОРМЛЕНИЕ

На баннерных полотнах



На флагах



На растяжках



## 2.1. ОБЩЕСТВЕННЫЕ ПРОСТРАНСТВА. ДНЕВНОЕ ОФОРМЛЕНИЕ

Единое оформление пространства через размещение символики на различных носителях



Универсиада 2019



Олимпиада 2014

## 2.2. ОБЩЕСТВЕННЫЕ ПРОСТРАНСТВА. НОЧНОЕ ОФОРМЛЕНИЕ

Вечерне-ночное праздничное оформление представляет собой световой дизайн городской среды:

- световое оформление общественных пространств;
- световое оформление территорий, прилегающих к зданиям, сооружениям.

### ОБЩИЕ ТРЕБОВАНИЯ:

- Создание гармоничного облика в едином стиле в пределах одного пространства.



- Применение ограниченной световой палитры, во избежание излишнего разнообразия света.
- Применение элементов светового оформления, обладающих визуально привлекательным обликом в дневное время.
- Установка комфортного для восприятия режима работы светового оборудования.
- Обеспечение безопасного размещения и эксплуатации.  
(Установка светового оборудования, места его размещения, способы крепления с учетом правил пожарной безопасности).

Не допускается:

- ✗ Применение большого количества элементов и приёмов оформления в пределах одного пространства.
- ✗ Применение светодинамического мигания и ослепляющих источников света.
- ✗ Провисание электрических воздушных линий и размещение их на земле открытым способом.
- ✗ Повышение освещенности и нарушение обычных режимов эксплуатации расположенных рядом жилых помещений.

### ПРИЁМЫ СВЕТОВОГО ДИЗАЙНА:

#### ● СОЗДАНИЕ СВЕТОВОГО ТУННЕЛЯ

Приём оформления улиц путем равномерного размещения светового оборудования (световых потолков, перетяжек, консолей и световых подвесов в виде праздничной символики, гирлянд и/или декоративных световых фигур) вдоль улиц и пешеходных путей. Световые туннели предпочтительно размещать на пешеходных улицах, бульварах, скверах, линейных общественных пространствах.

Примеры создания светового туннеля см. стр. **17-18**.

#### ● РАЗМЕЩЕНИЕ СВЕТОВЫХ АРТ-ОБЪЕКТОВ

Инсталляции, фигуры, порталы, арки, входные группы и т. д.

Могут размещаться по отдельности, композиционными группами или в ряд.

Примеры см. стр. **19**.

#### ● ПРОЕКЦИОННЫЕ УСТАНОВКИ

Изображения могут проецироваться на покрытия пешеходных зон или на фасадах зданий и сооружений, при условии что проекция не препятствует функционированию предприятий и не нарушает обычных режимов эксплуатации жилых помещений.

Примеры см. стр. **20**.

#### ● ПОДСВЕТКА АРТ-ОБЪЕКТОВ

Арт-объекты, которые также являются частью дневного оформления

Примеры см. стр. **20**.

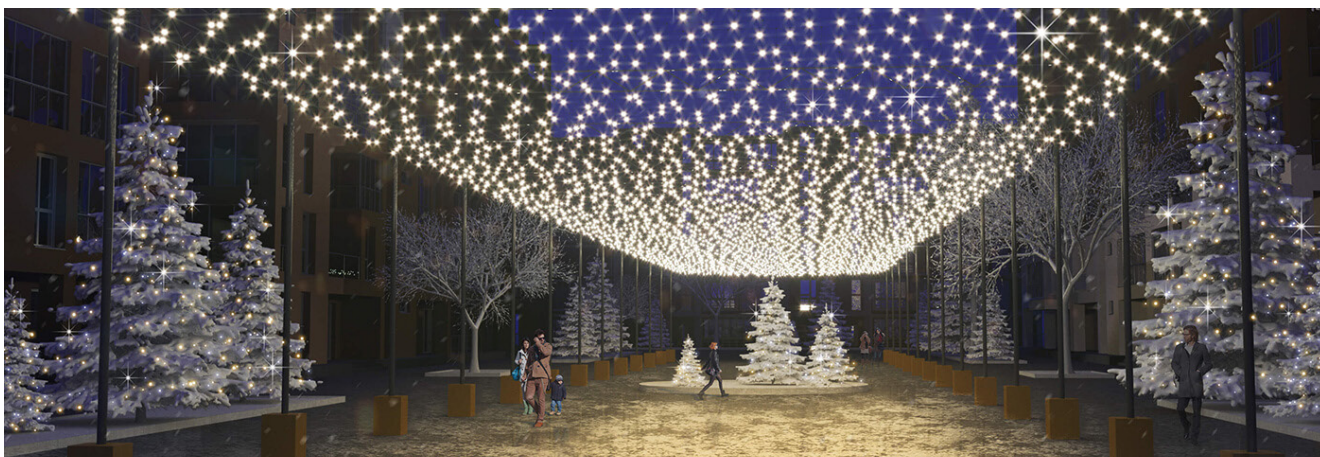
#### ● СВЕТОВОЕ ОФОРМЛЕНИЕ ЭЛЕМЕНТОВ ЛАНДШАФТА

Рекомендации, приёмы и примеры оформления элементов ландшафта см. стр. **21-23**.

### СВЕТОВОЙ ТУННЕЛЬ

Для оформления может применяться один или несколько видов светового оборудования, при условии, что они создают единое гармоничное решение.

Световые потолки



Декоративные световые фигуры на подвесах



## 2.2. ОБЩЕСТВЕННЫЕ ПРОСТРАНСТВА. НОЧНОЕ ОФОРМЛЕНИЕ

Растяжки



Консоли



Растяжки и консоли, выполненные в единой стилистике



### РАЗМЕЩЕНИЕ СВЕТОВЫХ АРТ-ОБЪЕКТОВ

Арки



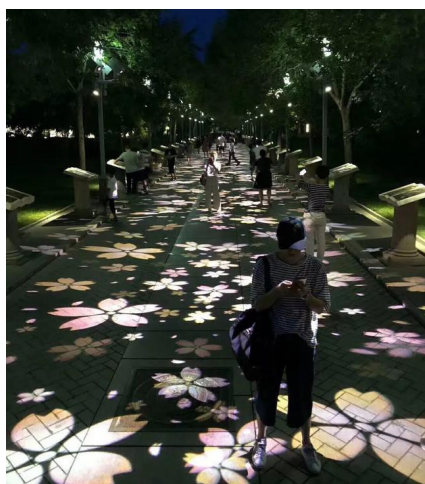
Входные группы



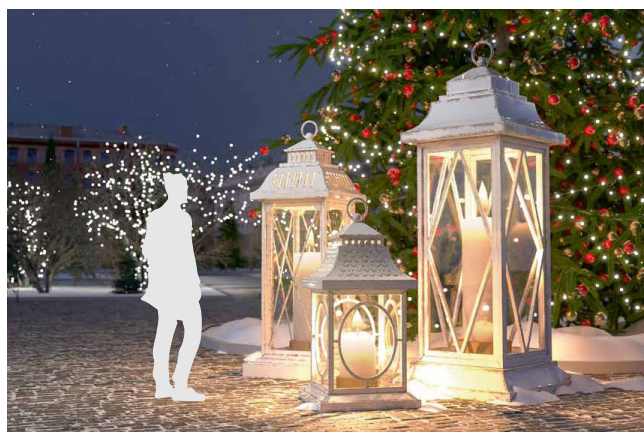
Декоративные световые фигуры



### ПРОЕКЦИОННЫЕ УСТАНОВКИ



### ПОДСВЕТКА АРТ-ОБЪЕКТОВ



### ПОДСВЕТКА ЛЕДЯНЫХ И СНЕЖНЫХ ФИГУР



### СВЕТОВОЕ ОФОРМЛЕНИЕ ЭЛЕМЕНТОВ ЛАНДШАФТА

Для формирования праздничной среды в вечернее время, выявления доминантных и достопримечательных пространств рекомендуется применять ландшафтное освещение – декоративную подсветку деревьев и кустарников.

#### ОБЩИЕ ТРЕБОВАНИЯ:

Единая стилистика подсветки, которая достигается применением ограниченного количества приемов освещения и/или их комбинаций:

- Определенный способ освещения всех объектов в пределах одного пространства (например, только кроны и/или только стволы).
- Определенные виды праздничной подсветки (например, гирлянды или прожектора).
- Применение 1-2 цветов свечения, гармонично сочетающихся с функциональным освещением оформляемого пространства.
- Комбинирование способов и видов праздничной подсветки для создания размерного и/или цветового ритма в пределах одного пространства.

Не допускается:

- ✗ Оформление крон кустарников (некрупных деревьев) светодиодной сетью, если при этом не достигается полное световое декорирование кроны.
- ✗ Фрагментарное декорирование деревьев и кустарников, нарушающее общую композицию светового оформления пространства.
- ✗ Оформление деревьев и кустарников, приводящее к поломке ветвей, повреждающее кору деревьев.
- ✗ Оформление деревьев гирляндами на основе ламп накаливания.

## 2.2. ОФОРМЛЕНИЕ ОБЩЕСТВЕННЫХ ПРОСТРАНСТВ. НОЧНОЕ ОФОРМЛЕНИЕ

### Светодиодные сети и гирлянды

Оформление крон деревьев



Оформление крон кустарников

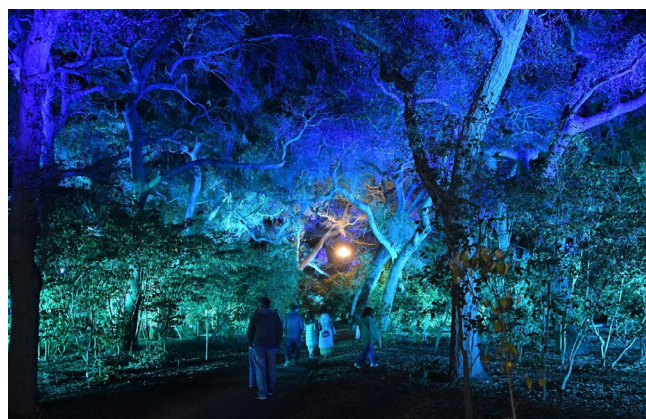
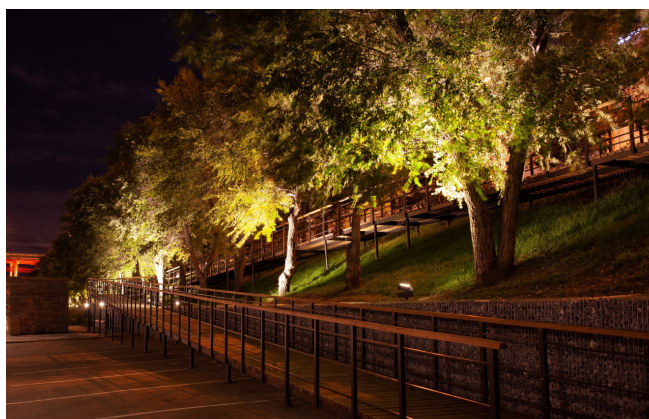


Оформление стволов лиственных деревьев



### Прожекторы

Рекомендуется подсветка с монохромным цветом свечения в пределах одного пространства.



✗ Не допускается использование более двух цветов подсветки.



## 2.2. ОФОРМЛЕНИЕ ОБЩЕСТВЕННЫХ ПРОСТРАНСТВ. НОЧНОЕ ОФОРМЛЕНИЕ

### Светодиодный шнур флекс-неона

Создание светового силуэта лиственных деревьев



### Световые подвесы



К праздничному оформлению фасадов, входных групп и иных элементов фасада рекомендуется применять комплексный подход с учетом оформления прилегающих общественных пространств.

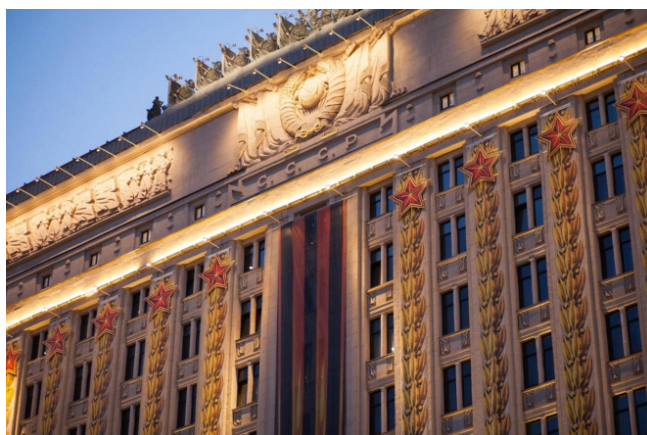
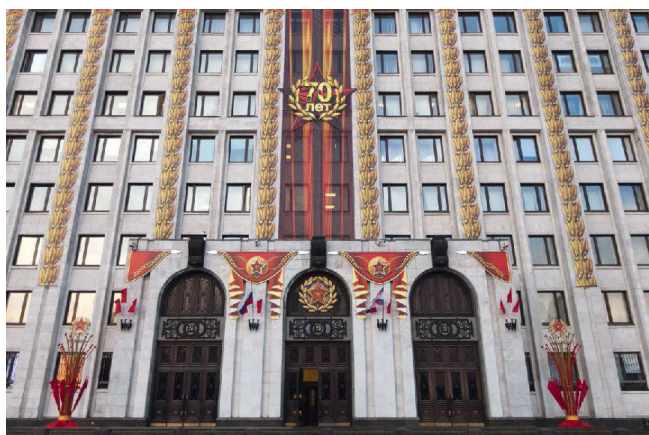
Декорирование зданий и сооружений необходимо гармонично сочетать с тектоникой и композицией фасада.

#### 3.1. ДНЕВНОЕ ОФОРМЛЕНИЕ

Оформление может включать размещение декоративных, празднично-тематических объектов, фигур и инсталляций, арт-объектов и фотозон, декоративных композиций, гирлянд из воздушных шаров, флажков и лент, размещение флагштоков и флаговых конструкций, а также текстильных полотен и баннеров с праздничной символикой, установленной концепцией праздничного оформления города.

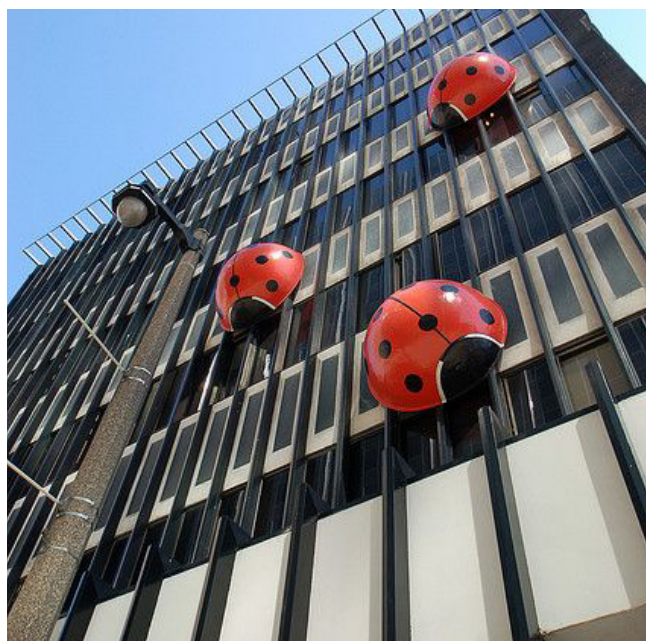
##### ПРИМЕРЫ ОФОРМЛЕНИЯ

Баннерные полотна, флаги



### 3.1. ФАСАДЫ И ВХОДНЫЕ ГРУППЫ. ДНЕВНОЕ ОФОРМЛЕНИЕ

#### Декоративные элементы



#### Декоративные элементы с подсветкой



### 3.1. ФАСАДЫ И ВХОДНЫЕ ГРУППЫ. ДНЕВНОЕ ОФОРМЛЕНИЕ

Флористические композиции



Мобильное озеленение и хвойные гирлянды



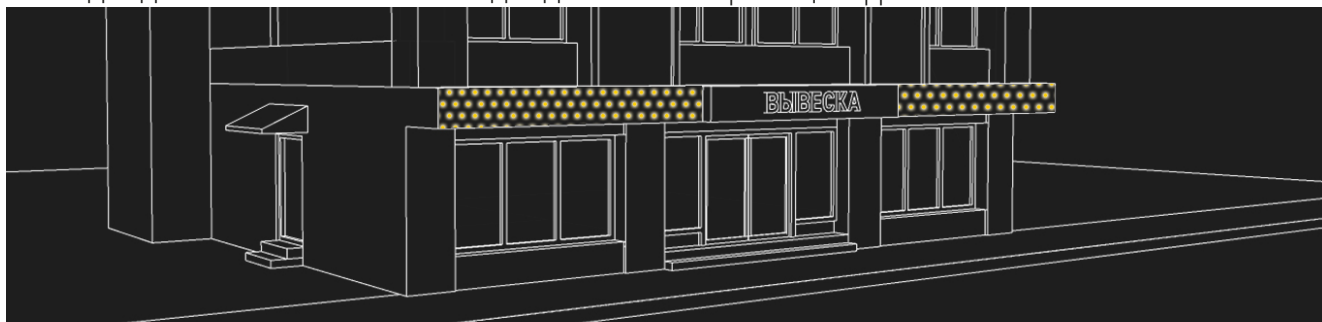
При декоративном световом оформлении фасадов и/или входных групп рекомендуется создание гармоничного облика в рамках определенной тематики с учетом цветовой температуры функционального освещения общественного пространства (улицы, площади и т.д.), а также общей концепции праздничного освещения.

#### ВИДЫ СВЕТОВОГО ОБОРУДОВАНИЯ:

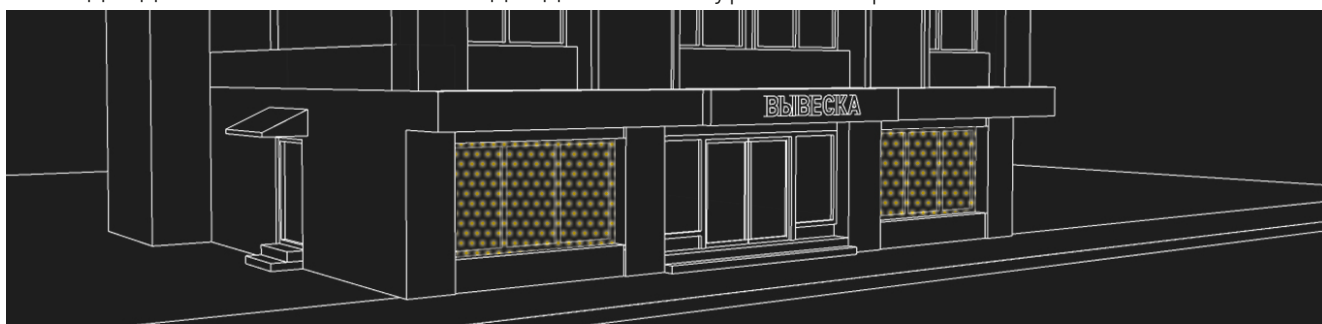
- **Неоновые и светодиодные гирлянды**  
(«нить», «сеть», «бахрома», «занавес»)
- **Световые фигуры** (плоские, объемные)
- **Световые шнуры и ленты** (гибкий неон, дюралайт)
- **Проекционные установки, слайд-мэппинг**  
Поверхностью для трансляции изображений могут служить фасады зданий и сооружений, при условии что проекция не препятствует функционированию предприятий и не нарушает обычных режимов эксплуатации жилых помещений.  
В случае применения более совершенных технологий, позволяющих «вырезать» части проекции, исключая слепящий эффект и засветку помещений здания, область применения проекционных установок и слайд-мэппинга может быть расширена.
- ✗ Не рекомендуется применение большого количества различных видов светового оборудования в пределах одного здания.
- ✗ Не рекомендуется применение светодинамического мигания, ослепляющих источников света, излишнего разнообразия света.

#### ПРИМЕРЫ ОФОРМЛЕНИЯ ВХОДНОЙ ГРУППЫ

Светодиодный занавес или светодиодная сеть в границах фриза



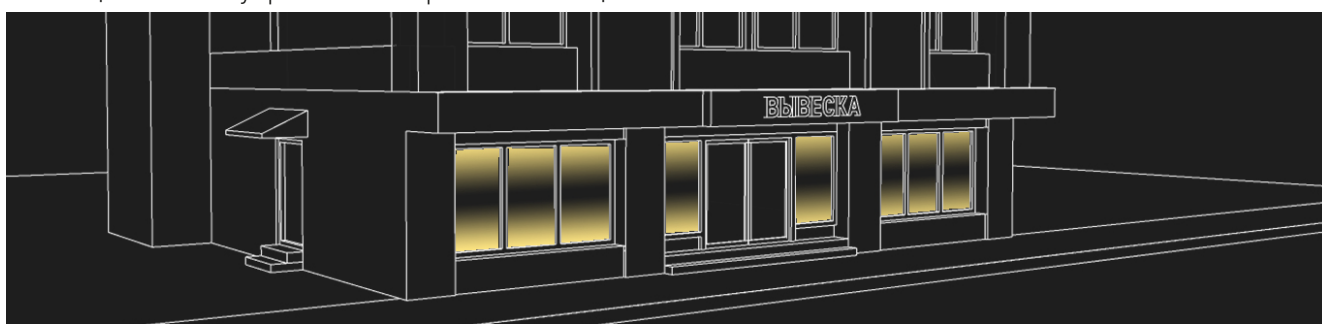
Светодиодный занавес или светодиодная сеть в уровне витрины



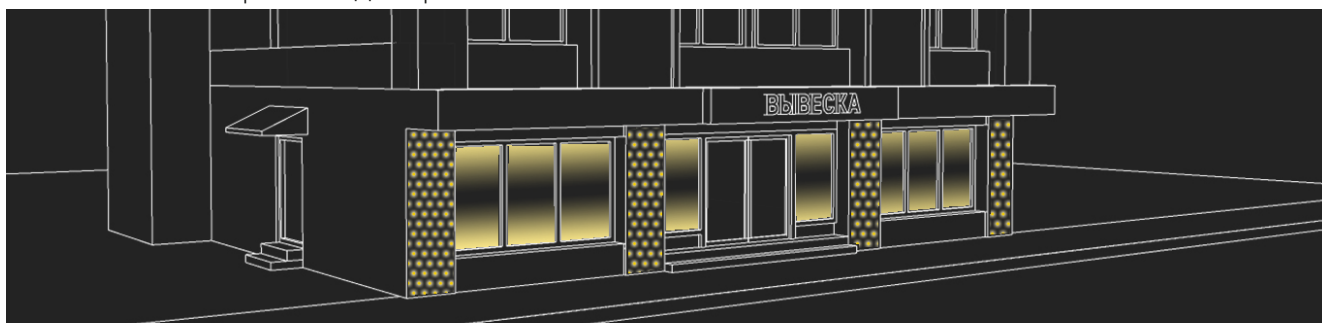
Декоративные световые элементы



Освещение с внутренней стороны помещений



Использование разных декоративных световых элементов



### 3.1. ФАСАДЫ И ВХОДНЫЕ ГРУППЫ. НОЧНОЕ ОФОРМЛЕНИЕ



### 3.1. ФАСАДЫ И ВХОДНЫЕ ГРУППЫ. НОЧНОЕ ОФОРМЛЕНИЕ

#### ПРИМЕРЫ ОФОРМЛЕНИЯ ФАСАДОВ ЗДАНИЙ

Плоские световые фигуры



Светодиодные гирлянды и декоративные элементы



### 3.1. ФАСАДЫ И ВХОДНЫЕ ГРУППЫ. НОЧНОЕ ОФОРМЛЕНИЕ

Светодиодные гирлянды



Проекционные установки с проекцией на фасад здания



Праздничное оформление витрин осуществляется следующими приёмами и их комбинацией:

#### ● **ОФОРМЛЕНИЕ СТЕКЛА ВИТРИНЫ**

С внутренней стороны витрины наносятся разнообразные аппликации, развешиваются гирлянды, бусы. Для декорирования плоскости стекла витрины могут быть использованы «кружевные» элементы. Также могут применяться приёмы графического оформления остекления витрины, когда ее плоскость частично оклеивается декоративной пленкой, на которую посредством современной цифровой печати наносится рисунок.

При использовании данного способа оформления, плоскость витрины оклеивать не более чем на 30% с сохранением её визуальной проницаемости со стороны улицы. Количество используемых цветов – 1-3 (исключить флуоресцентные, неоновые, чрезмерно яркие цвета).

#### ● **ВНУТРЕННЕЕ ОФОРМЛЕНИЕ ВИТРИНЫ**

Для внутреннего оформления витрины могут использоваться различные материалы (ткань, бумага, пенопласт и др.), а также различные предметы праздничной атрибутики: гирлянды с декоративными элементами, шары, бусы, мишура, конфетти, флористические композиции и др.

Допускается размещение информационных конструкций: настенных панно второго типа (размером  $\frac{1}{2}$  высоты окна/витрины, ширина  $\frac{1}{2}$  ширины окна/витрины) со сдержанным цветовым решением. Конструкции должны размещаться не менее 0,1м от стекла на подвесах.

При внутреннем оформлении витрин интересен прием сюжетной композиции, оригинальность подачи (представления) реализуемого товара.

#### ● **ВНЕШНЕЕ ОФОРМЛЕНИЕ ВИТРИНЫ**

Наружное оформление может являться как частью оформления всего фасада, так и отдельным элементом оформления, при условии, что не нарушает целостности восприятия фасада.

Рекомендуется периодически обновлять оформление витрин (в преддверии праздников, со сменой времени года и т.д.)

### 1. Приведение в порядок внешнего вида витрины:

- 1.1. Освободить от существующего рекламно-информационного оформления:
  - демонтаж конструкций (в случае их наличия) с витрин, окон со стороны наружного фасада здания (с улицы);
  - очистка остекления от самоклеящейся плёнки и иного оформления с внутренней стороны помещения.
- 1.2. Определить необходимость ремонта (восстановления) участков фасада, элементов витрин, окон по результатам визуального осмотра после выполнения мероприятий пункта 1.1. В случае необходимости выполнить косметический ремонт.
- 1.3. Осуществить очистку (мытьё) остекления с применением на завершающей стадии грязе-водооталкивающих средств.

### 2. Оформление витрины

- 2.1. Оценить витрину с учётом существующего состояния и оформления фасада всего здания. В случае наличия рядом оформленных витрин (в пределах фасада), учесть при разработке решения по оформлению.
- 2.2. Принять решения по оформлению витрины с учетом:
  - типа витрины: открытые - просматривается торговое помещение, используются при достойном оформлении интерьера;  
закрытые - пространство витрины изолируется от интерьера торгового зала и оформляется в соответствии с тематикой праздника;  
смешанные - пространство торгового зала видно лишь частично.
  - формата оформления: товарный - основным элементом дизайна является ассортимент магазина;  
сюжетный - концептуальная дизайнерская работа, привлекающая внимание;  
ассоциативно соотносящаяся со специализацией магазина – идеи, образы, связанные с товарами;  
товарно-сюжетные витрины - смешанный вариант.
  - элементов оформления: Манекены, подставки под продукцию различного вида, вешалки, подиумы, увеличенные копии товаров или муляжи, фитокомпозиции, мебель, сувениры, ткани, нити, аксессуары и т.д.

## 4.2. ВИТРИНЫ. ПОРЯДОК ДЕЙСТВИЙ ПРИ ОФОРМЛЕНИИ

- освещения витрин: равномерный, рассеянный свет - равномерное освещение всей экспозиции, посредством люминесцентных ламп с высоким индексом цветопередачи (рекомендуемая световая температура не более 3000 K) или классических ламп накаливания;  
направленный свет - акцент на наиболее значимые композиционные элементы при помощи световых лучей и/или пятен, а также создание разнообразных эффектов - контрастности или туманности изображения. Применяются галогенные и металлогалогенные светильники, дающие точечное освещение и большой выбор по яркости и ширине светового потока;  
художественная подсветка - создание ярких и динамичных композиций при помощи неоновых и светодиодных светильников, использования цветного освещения, в сочетании с другим типом освещения.

**2.3.** Выполнить оформление витрины с учётом выбранного формата, используя ограниченное количество различных элементов оформления:

- один-два основных (например, манекены и крупные вазы) – основные элементы должны выделяться размерами по отношению к дополнительным;
- несколько дополнительных (например, декоративные цветы, аксессуары и т.д.) – посредством их размещения выстраивается общая композиция.

## 4.2. ВИТРИНЫ. ДНЕВНОЕ ОФОРМЛЕНИЕ

Графическое оформление остекления витрины при помощи частичного оклеивания декоративной пленкой

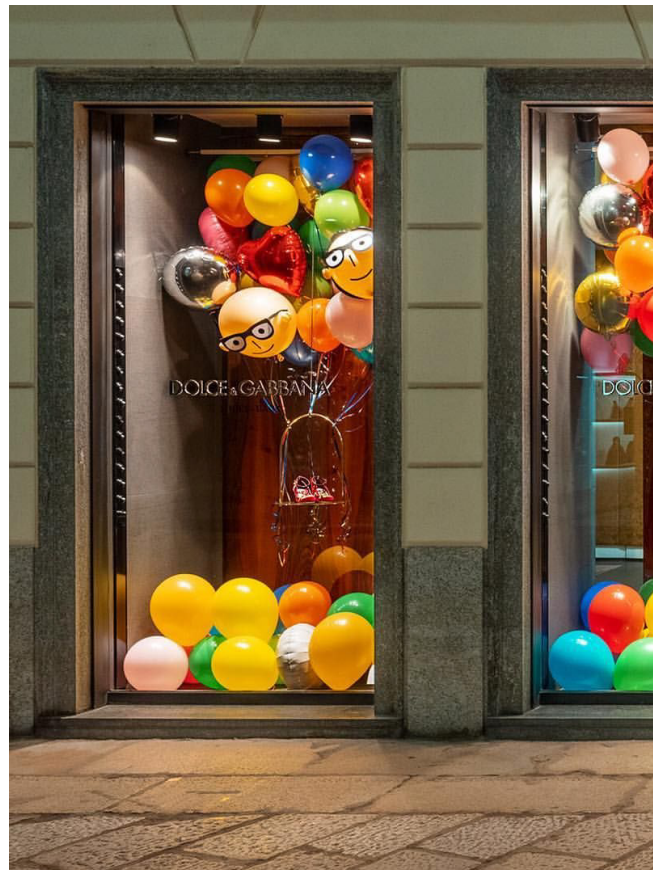


## 4.2. ВИТРИНЫ. ДНЕВНОЕ ОФОРМЛЕНИЕ

Растяжки с декоративными элементами

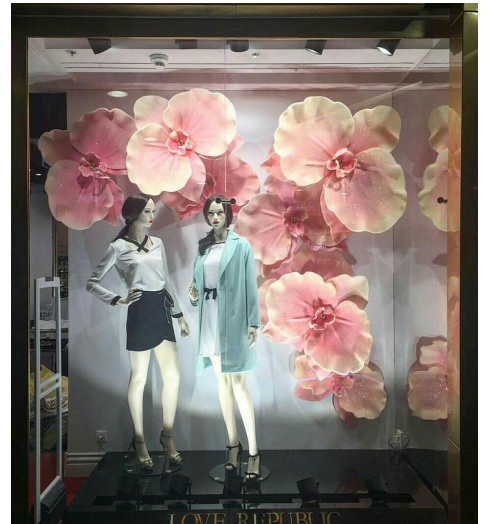


Композиции из шаров



## 4.2. ВИТРИНЫ. ДНЕВНОЕ ОФОРМЛЕНИЕ

### Флористические композиции



### Сюжетные композиции



При оформлении допускается использование светодинамики в спокойном, плавном режиме, который обеспечивается грамотным применением контроллера - детали, определяющей сценарий движения бегущих огоньков (скорость, направление, цвет). Световое решение не должно оказывать негативного влияния на целостное визуальное восприятие фасада здания.

### ВИДЫ СВЕТОВОГО ОБОРУДОВАНИЯ:

- **Трековые системы освещения**  
Формируют световой поток, который полностью или выборочно, точечно (в зависимости от характеристик осветительного оборудования) освещает витрины или элементы оформления витрин.  
Рекомендуется использовать светильники средней и малой мощности, световая температура подбирается с учётом месторасположения объекта (в зоне особого городского значения целесообразно использовать оборудование со световой температурой не более 4000 K), архитектурного решения здания, общей композиции оформления витрины во взаимосвязи с соседними витринами. В любых ситуациях, вызывающих сложности, рекомендуется применять нейтральный белый цвет свечения (3000 K).
- **Гирлянды**  
Рекомендуется использовать светодиодные гирлянды, обладающие низким энергопотреблением и длительным периодом эксплуатации. Светодиодные гирлянды имеют различную форму (занавес, бахрома, дождь, водопад, сети и т.д.).
- **Световые фигуры**  
Представляют собой светодиодные гирлянды, ленты, прикрепленные на каркас определенной формы (каркас может быть плоским или объемным), а также фигуры с внутренней подсветкой.
- ✗ Не допускаются «мигающие», резко сменяющие друг друга режимы работы светотехнического оборудования.

#### 4.3. ВИТРИНЫ. НОЧНОЕ ОФОРМЛЕНИЕ

Рассеянный свет в оформлении пространства витрины



Направленный свет в центр композиции витрины

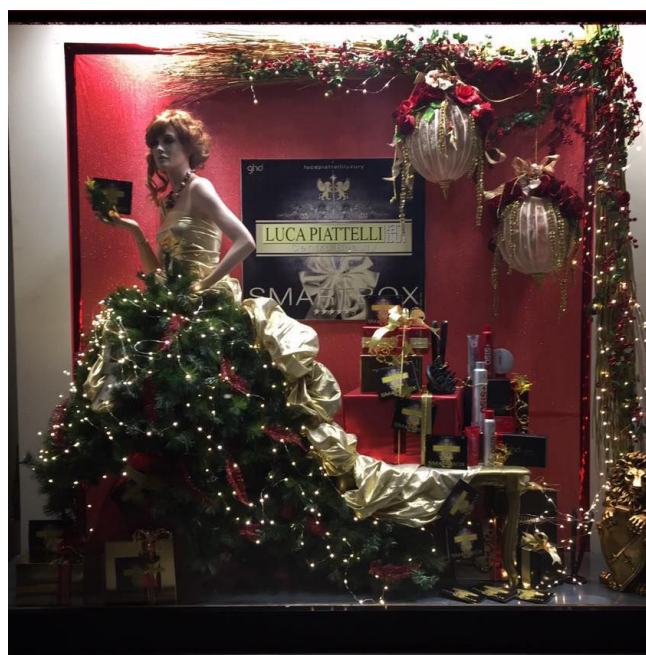


#### 4.3. ВИТРИНЫ. НОЧНОЕ ОФОРМЛЕНИЕ

Направленный свет для создания контрастности в композиции витрины



Гирлянды



### Световые фигуры

