



АДМИНИСТРАЦИЯ
ГОРОДА КРАСНОЯРСКА

РАЗМЕЩЕНИЕ ИНФОРМАЦИОННЫХ КОНСТРУКЦИЙ НА ФАСАДАХ

В СООТВЕТСТВИИ С АРХИТЕКТУРНО-ХУДОЖЕСТВЕННЫМ РЕГЛАМЕНТОМ УЛИЦ
И ОБЩЕСТВЕННЫХ ПРОСТРАНСТВ ГОРОДА КРАСНОЯРСКА, УТВЕРЖДЕННЫМ
ПОСТАНОВЛЕНИЕМ АДМИНИСТРАЦИИ ГОРОДА КРАСНОЯРСКА ОТ 19.04.2018 № 268



СОДЕРЖАНИЕ

Порядок подготовки и согласования паспорта фасадов	3
Алгоритм действий по выбору информационных конструкций	4
Виды информационных конструкций	5–8
Информационный фриз	9–11
Оформление окон, витрин и витражей	12–13
Оформление крыш зданий, строений, сооружений	14–16
Оформление входной группы	17
Оформление с использованием подвесных конструкций	18
Размещение информационного блока, стелы	19–21
Размещение настенных панно	22–25

В соответствии с Правилами благоустройства территории города Красноярска, утвержденные решением Красноярского городского Совета депутатов от 25.06.2013 № В-378:

Разработка и согласование паспорта фасада — является обязательным при изменении внешнего облика фасада здания:

- ◁ установка или демонтаж дополнительного оборудования, дополнительных элементов и устройств, в том числе размещение информационных и рекламных конструкций;
- ◁ создание, изменение или ликвидация конструктивных элементов фасада;
- ◁ замена облицовочного материала, способа отделки;
- ◁ покраска фасада, его частей;
- ◁ изменение конструкции крыши, материала и (или) цвета кровли, элементов безопасности крыши, элементов организованного наружного водостока;
- ◁ нанесение настенной росписи;
- ◁ создание архитектурно-художественного освещения фасада.

Паспорт фасада (ПФ) — это документ в виде текстовых и графических материалов, отображающий информацию о внешнем оформлении фасадов существующего здания, строения, его конструктивных элементах, информационно-рекламном оформлении, о размещении дополнительных элементов и устройств, об изменении цвета и т.д.

1. Ответственность за разработку ПФ

Ответственность за разработку паспорта фасада лежит на собственнике здания. Если это многоквартирный жилой дом, то на управляющей компании (УК) или ТСЖ.

2. Какие документы помогут при разработке ПФ



Постановление 399 от 19.06.2018
Об утверждении Порядка составления, изменения и согласования паспорта фасадов зданий, строений на территории города Красноярска.



Приказ министерства строительства Красноярского края от 10.08.2022 № 504-о
Об утверждении схемы размещения рекламных конструкций на территории города Красноярска.



Постановление 268 от 19.04.2018
Об утверждении Архитектурно-художественного регламента улиц, общественных пространств города Красноярска.



Приказ министерства строительства Красноярского края от 30.09.2020 N 292-о
Об утверждении типов и видов рекламных конструкций, допустимых и недопустимых к установке на территории муниципальных образований края.



Постановление от 20.02.2019 N 99
Об утверждении Архитектурно-художественного регламента архитектурно-художественной подсветки зданий, строений, сооружений в городе Красноярске.

3. Согласование ПФ

Услуга бесплатно предоставляется Управлением архитектуры администрации города Красноярска. Подробнее ознакомиться:



Распоряжение 33-р от 06.02.2019
Об утверждении Административного регламента предоставления муниципальной услуги по согласованию паспорта фасадов зданий, строений, внесению изменений в паспорт фасадов зданий, строений на территории города Красноярска

1 этап

Приём заявления и документов

Документы:

- < заполнить заявление по форме согласно приложению 2 (см. Постановление 399 от 19.06.2018);
- < паспорт фасада;
- < документ, удостоверяющий личность и подтверждающий полномочия представителя Заявителя;
- < согласование собственников (в случае внесения изменений в паспорт фасадов).

Способы подачи документов:

- < лично (в бумажном виде);
- < посредством почтового отправления (в бумажном виде);
- < лично в МФЦ (в бумажном виде);
- < через сайт администрации г. Красноярска (в электронном виде).

2 этап

Рассмотрение

20 рабочих дней
со дня регистрации
заявления

3 этап

Ответ

- ✓ Согласование паспорта фасадов или внесения изменений в паспорт



Со списком согласованных паспортов фасадов возможно ознакомиться на официальном сайте администрации города

- ✗ Отказ в предоставлении услуги, руководствуясь п. 1 (см. Распоряжение 33-р от 06.02.2019)

Ознакомиться с согласованным паспортом фасадов возможно у лица, ответственного за благоустройство (см. п. 2 «Ответственность за разработку ПФ».)

При отсутствии ПФ у лица ответственного за благоустройство, можно обратиться с заявлением в Управление архитектуры и получить копию согласованного паспорта фасадов в электронном виде в формате PDF, заверенную электронной подписью руководителя Управления архитектуры.

Ответственность за административное правонарушение п.5.1 закона Красноярского края.

1. ОПРЕДЕЛИТЬ ТИП УЛИЦЫ, НА КОТОРОЙ РАЗМЕЩАЕТСЯ ЗДАНИЕ, СТРОЕНИЕ

- ◁ Зона особого городского значения
- ◁ Зона повышенного внимания
- ◁ Иные территории города

Пункт 1.5 Правил благоустройства территории города Красноярска (решение от 25 июня 2013 г. N В-378)

2. ОПРЕДЕЛИТЬ ТИП ЗДАНИЯ, СТРОЕНИЯ

ТРЕБУЕТСЯ РАЗРАБОТКА ПАСПОРТА ФАСАДА ЗДАНИЯ

- ◁ Жилые здания с нежилыми помещениями;
- ◁ Жилые здания со встроенно-пристроенными помещениями;
- ◁ Нежилое здание высотой 2 и более этажей;
- ◁ Торговые центры (комплексы), торгово-развлекательные центры (комплексы), культурно-развлекательные центры (комплексы), многофункциональные центры (комплексы), кинотеатры;
- ◁ Отдельно стоящие здания, занимаемые государственными и муниципальными учреждениями и предприятиями спорта, культуры, образования, здравоохранения;
- ◁ Отдельно стоящие административные здания органов власти.

НЕ ТРЕБУЕТСЯ РАЗРАБОТКА ПАСПОРТА ФАСАДА ЗДАНИЯ

- ◁ Индивидуальные жилые дома;
 - ◁ Здания, строения, расположенные в границах территории режимных объектов;
 - ◁ Многоквартирные дома, признанные в установленном порядке аварийными и подлежащими сносу.
-
- ◁ Объект культурного наследия
- Контроль внешнего облика объектов культурного наследия осуществляет Служба по государственной охране объектов культурного наследия Красноярского края.

3. ОПРЕДЕЛИТЬ ДОПУСТИМЫЙ ТИП ИНФОРМАЦИОННОЙ КОНСТРУКЦИИ И МЕСТО РАЗМЕЩЕНИЯ

Руководствуясь таблицей «Допустимые места размещения информационных конструкций на фасадах, зданий, строений, сооружений» в Приложении к Архитектурно-художественному регламенту.

4. ВНЕШНИЙ ОБЛИК И ПРАВИЛА РАЗМЕЩЕНИЯ ИНФОРМАЦИОННЫХ КОНСТРУКЦИЙ

Требования к информационным конструкциям изложены в пунктах 5, 5.1-5.8, 6.1 Архитектурно-художественного регламента. Общие решения по информационно-рекламному оформлению фасадов рассматриваются в составе паспорта фасада

Конструкция из отдельных букв

ВЫВЕСКА

Плоские элементы

ВЫВЕСКА

Объемные элементы

ВЫВЕСКА

Объемные элементы с подсветкой

Конструкция из отдельных букв с подложкой

ВЫВЕСКА

Конструкция плоская
из отдельных букв
с подложкой

ВЫВЕСКА

Конструкция объемная
из отдельных букв
с подложкой

ВЫВЕСКА

Конструкция объемная
из отдельных букв
с подложкой и подсветкой

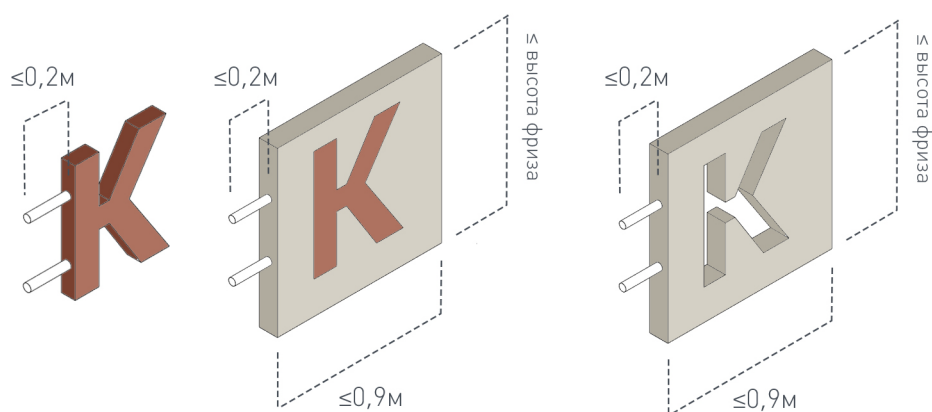
Подложка однотонная, в цвет участка фасада, на котором размещаются информационные конструкции. Применение изображений, рисунков, фотографий на подложке не допускается.

Световой короб



Лицевая поверхность светового короба должна иметь однотонный цвет (оттенки белого, серого, черного, бежевого). Видимая боковая нижняя поверхность светового короба должна иметь одинаковый цвет с лицевой поверхностью светового короба.

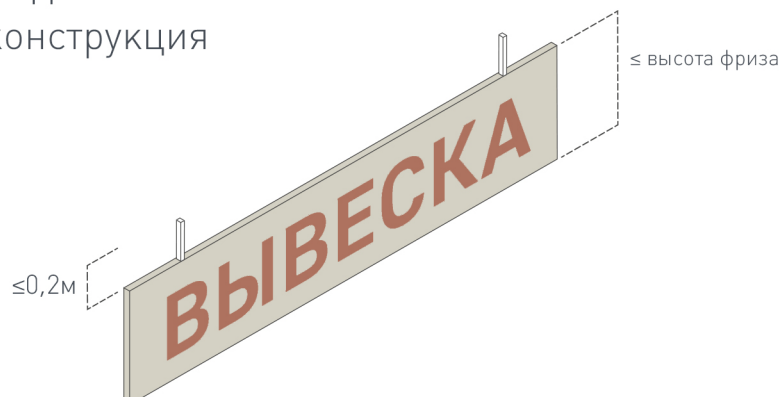
Консольная конструкция



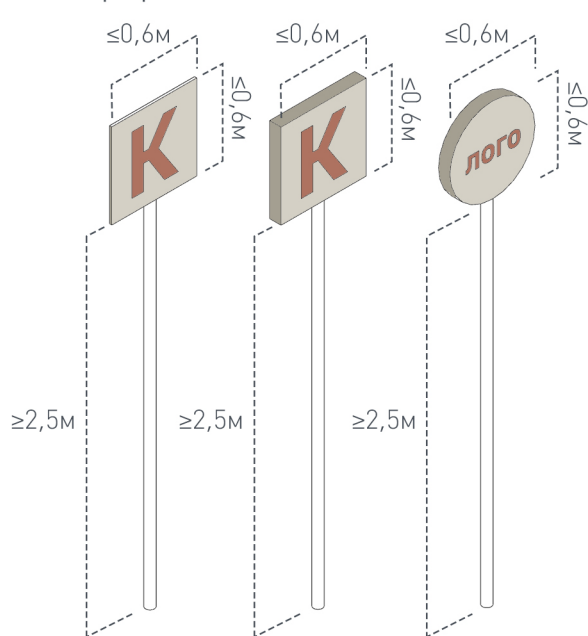
Объемная конструкция

Прорезанная конструкция

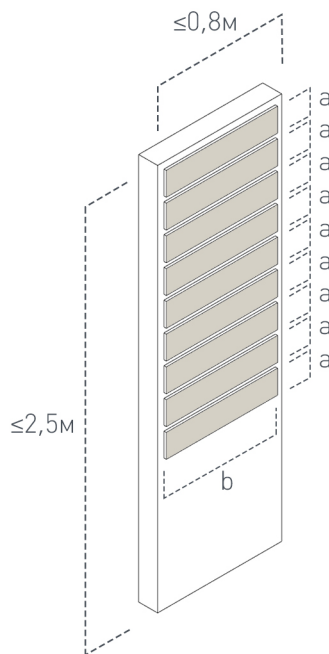
Подвесная плоская конструкция



Информационная стена



Первый тип



Второй тип



недопустимый вариант

Отдельно стоящая в пределах входной группы односторонняя или двухсторонняя информационная конструкция, предназначенная для размещения информации об одной или нескольких организациях, индивидуальных предпринимателях.

Учрежденческая доска



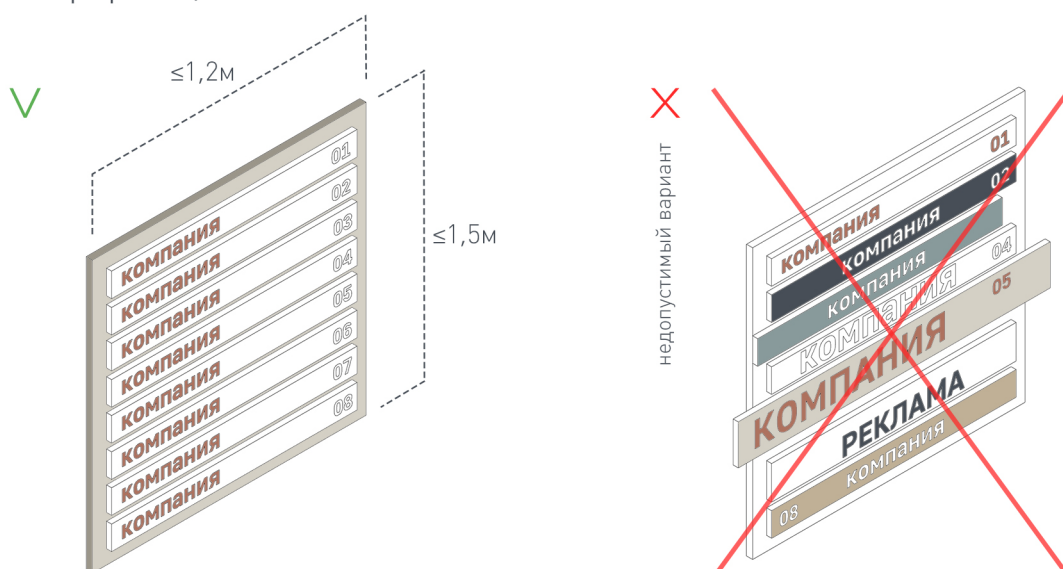
Если в границах одной группы на фасаде устанавливается несколько учрежденческих досок, они должны иметь одинаковые размеры, схему расположения информации и цветовое решение.

Информационная табличка



Информационная табличка, размещаемая на остеклении дверных полотен, выполняется из декоративной пленки.

Информационный блок

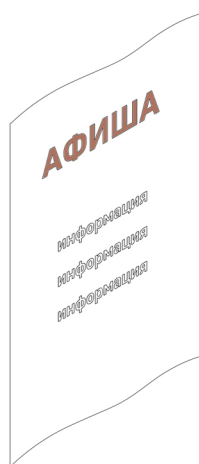


Информационный блок должен иметь модульную систему для легкой замены табличек.

Модули должны иметь одинаковые размеры, оформление и принцип размещения информации, цветовое решение подложки модулей выполняется в одном цвете (белый, серый, бежевый, черный), наименование организации размещается в одну строку.

Настенное панно

Размещение настенных панно допускается на фасадах зданий, строений, занимаемых государственными и муниципальными учреждениями и предприятиями спорта, культуры и образования, а также выставочными центрами. Панно содержат информацию о репертуаре, перечне секций, занятий, факультетов, специальностей, мероприятий.



Первый тип

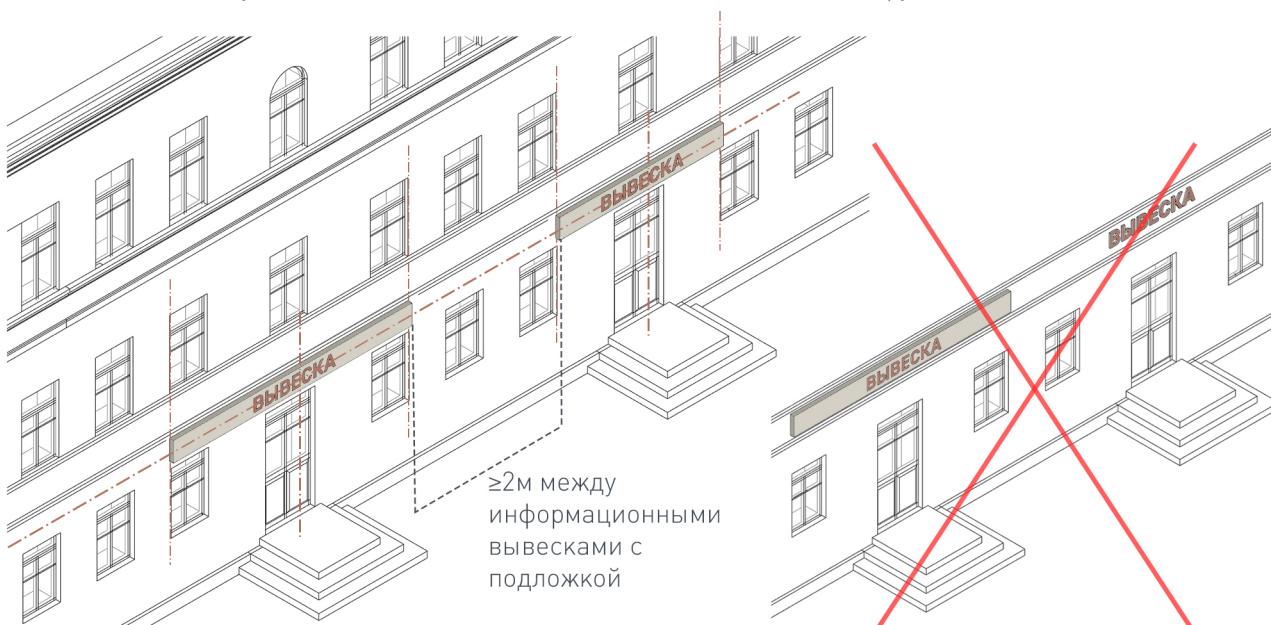
Размещается временно, на период проведения мероприятий. Возможно размещение на глухих фасадах отдельно стоящих зданий, строений, сооружений, между колоннами главного фасада.



Второй тип

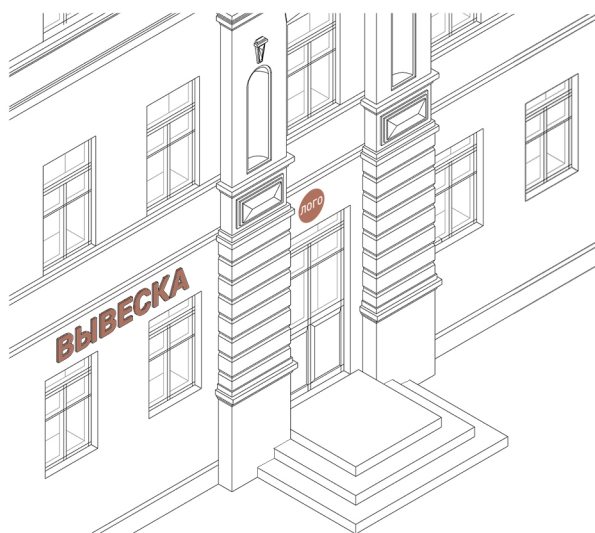
Допускается размещать при наличии отдельного входа в учреждение или предприятие, слева и/или справа входной двери.

Один вид информационных конструкций в границах информационного фриза (из отдельных букв или из отдельных букв с подложкой), за исключением консольных конструкций.



✓ конструкция из отдельных букв с подложкой

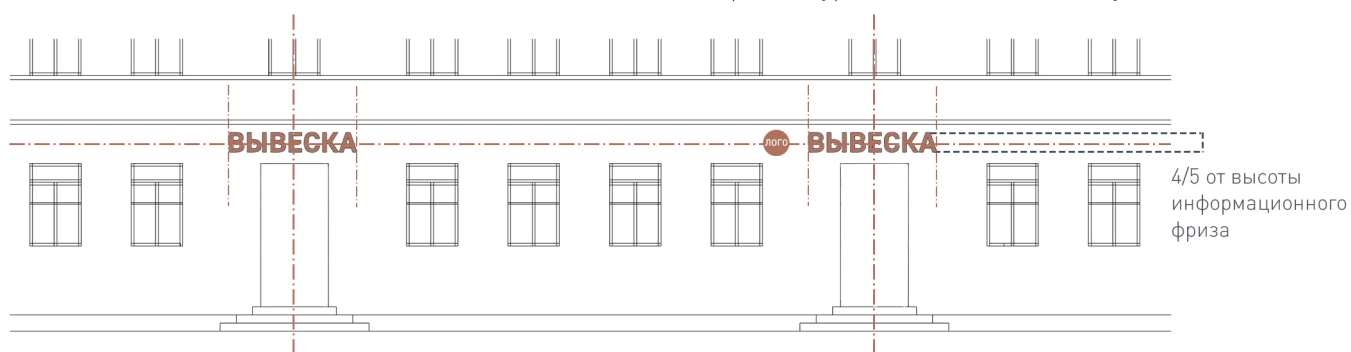
✗ разные виды информационных конструкций не допускаются

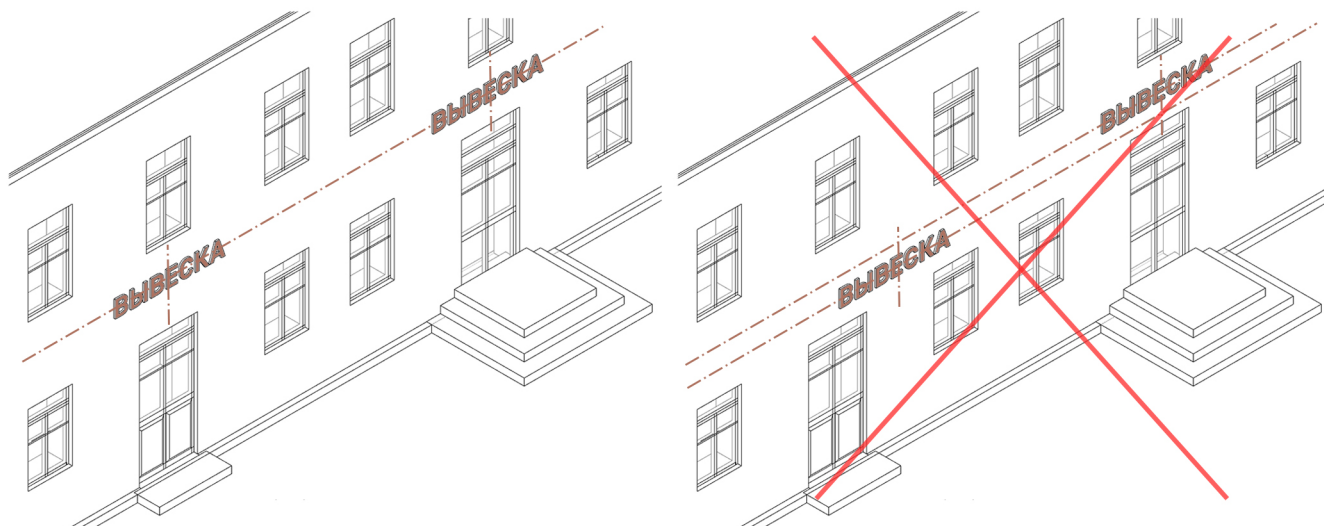


✓ конструкция из отдельных букв не перекрывает конструктивные элементы фасада



✗ полное или частичное перекрытие информационными конструкциями декоративных архитектурных элементов не допускается

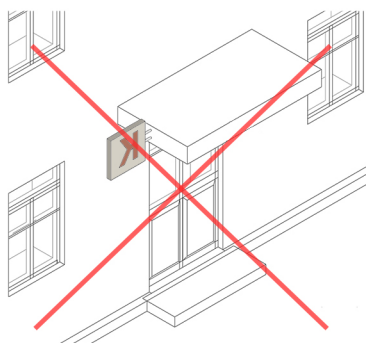
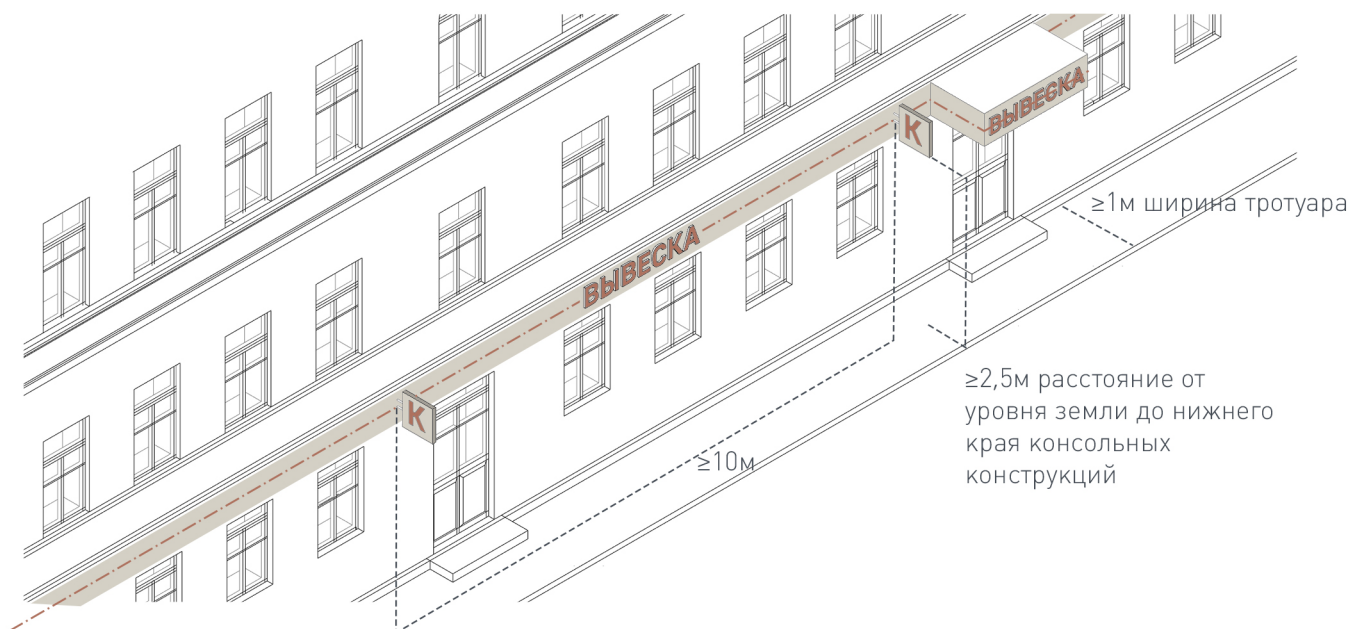




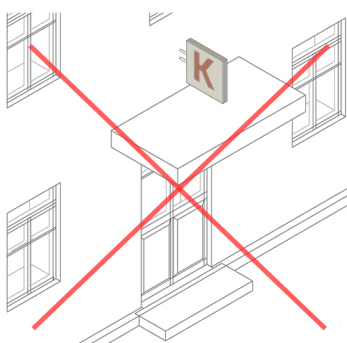
✓ единая ось размещения информационных конструкций

✗ разные оси размещения информационных конструкций без учета композиционных осей элементов фасада не допускаются

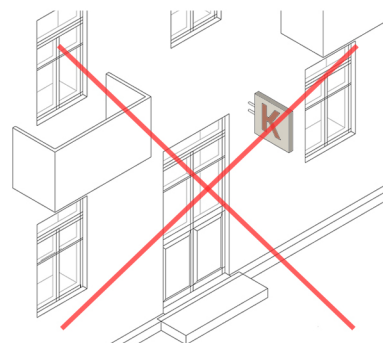
Консольные конструкции



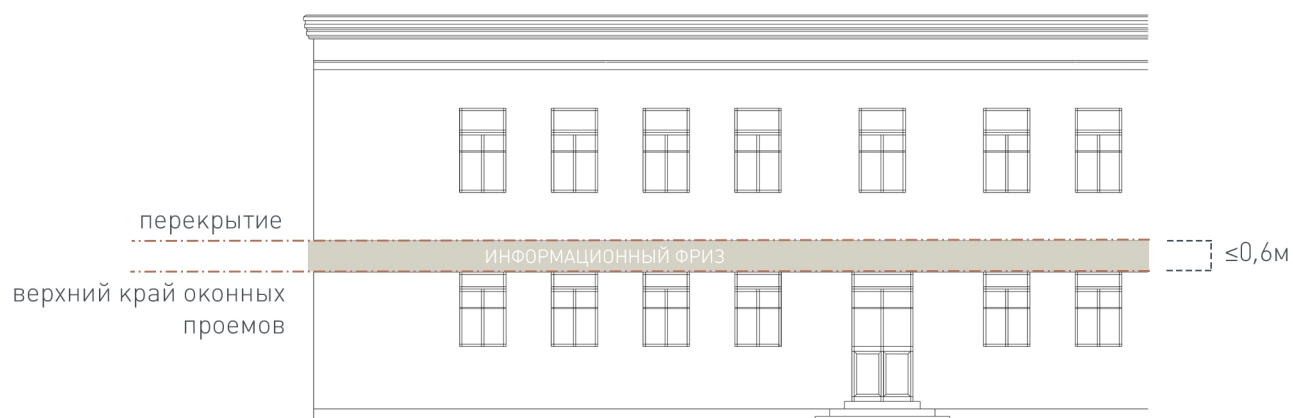
✗ недопустимый вариант размещения



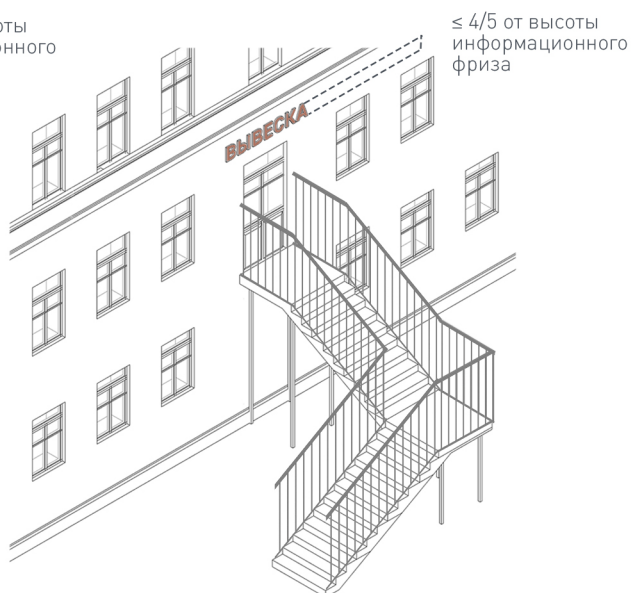
✗ недопустимый вариант размещения



✗ недопустимый вариант размещения рядом с балконом

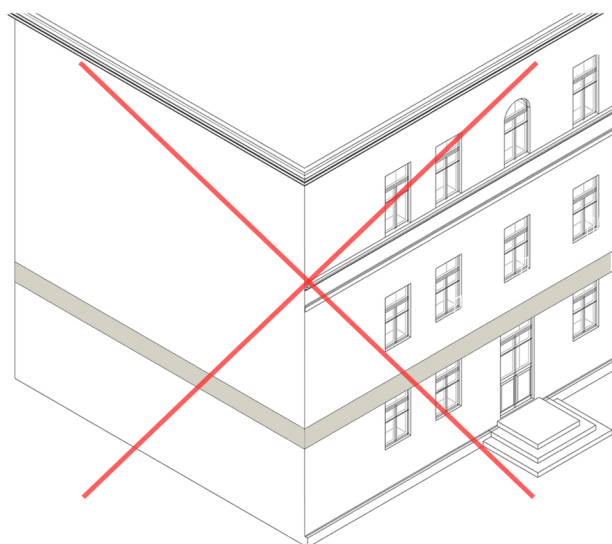


✓ место размещения информационного фриза



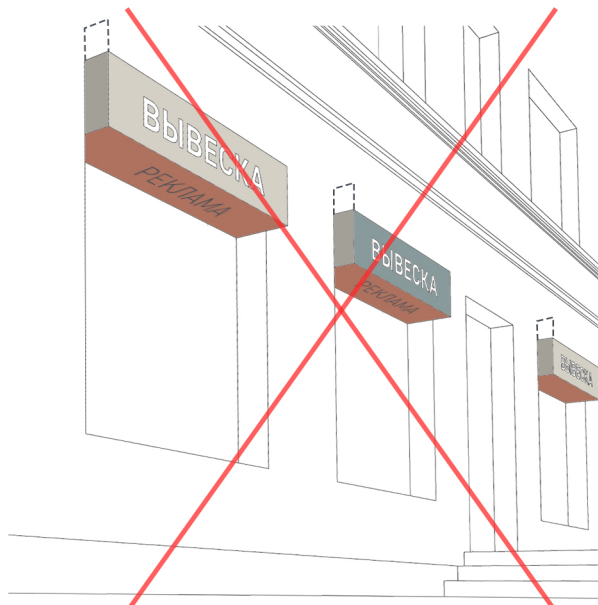
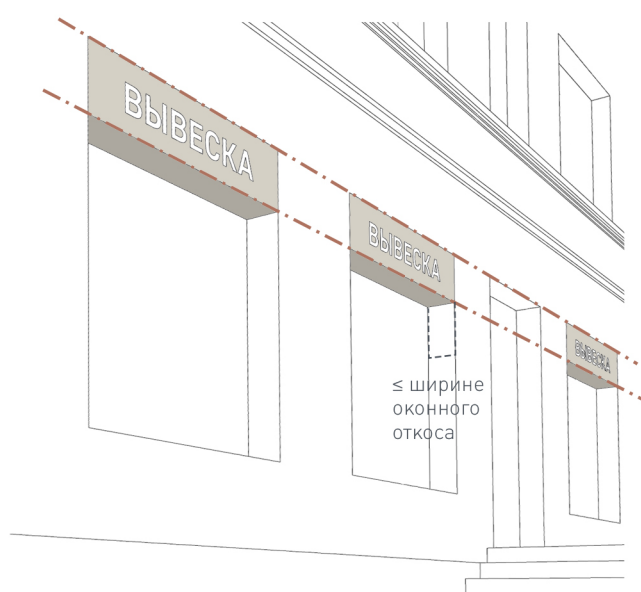
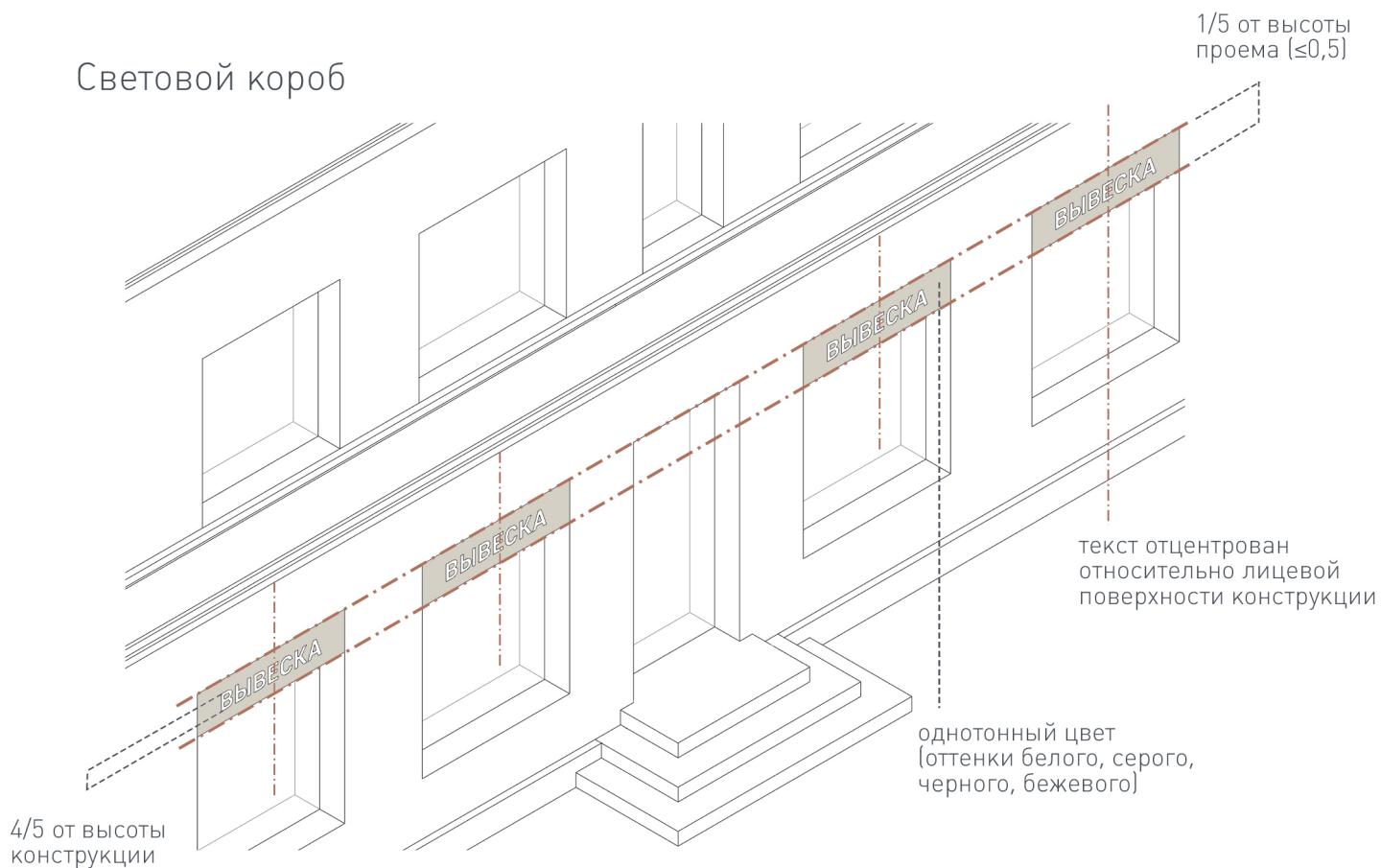
✓ расположение информационной конструкции на рельефе, элементах остекления, граните, мраморе в виде отдельных букв (без подложки)

✓ при отдельном входе на втором этаже допускается размещать информационную конструкцию непосредственно над входом



✗ не допускается размещение информационного фриза вдоль глухих фасадов

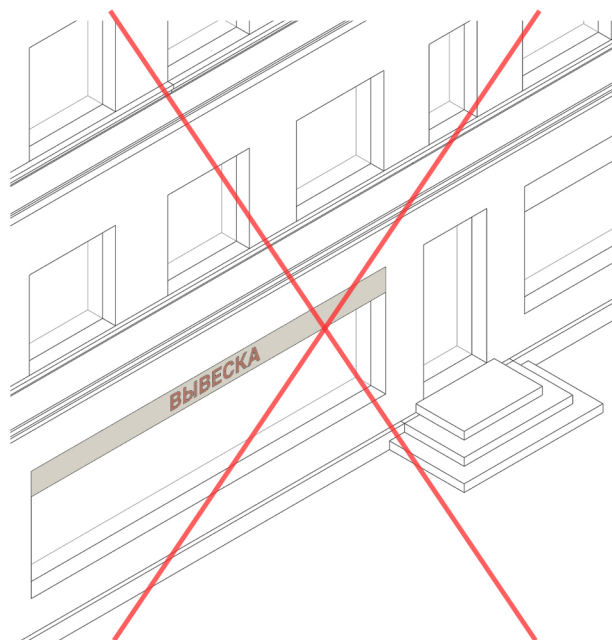
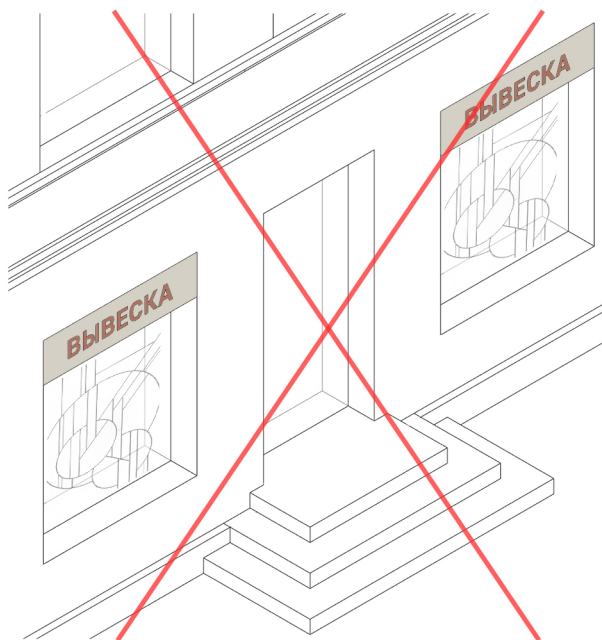
Световой короб



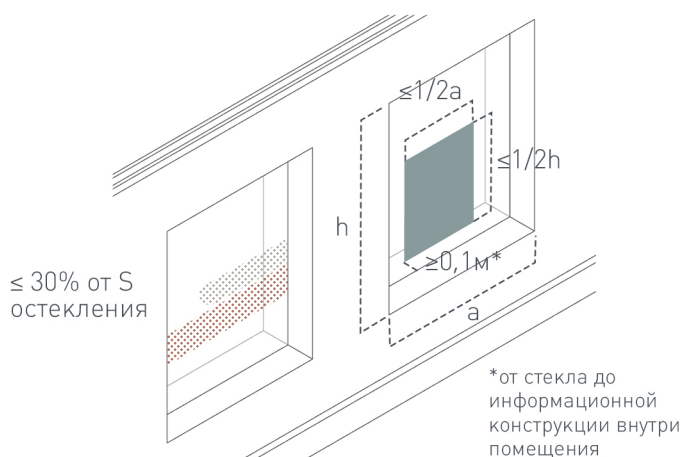
✓ видимые поверхности светового короба должны иметь одинаковый цвет

- ✗ выступ светового короба за линию фасада не допускается
- ✗ размещение информации на нижней поверхности светового короба не допускается
- ✗ разный цвет короба не допускается

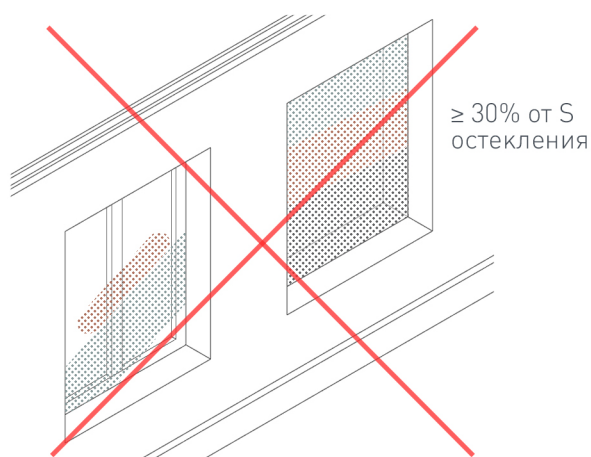
Световой короб



✗ для витражных окон и витрин применение светового короба не допускается



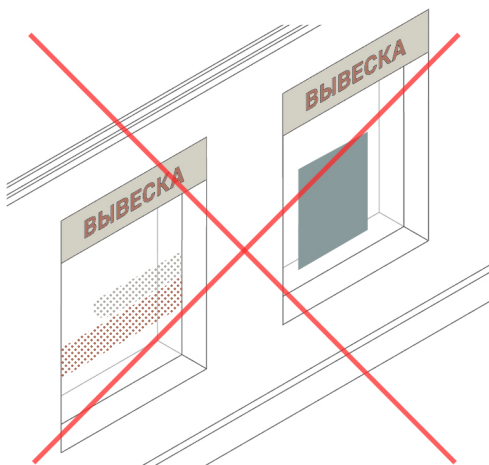
✓ окраска или декоративная пленка на поверхности остекления



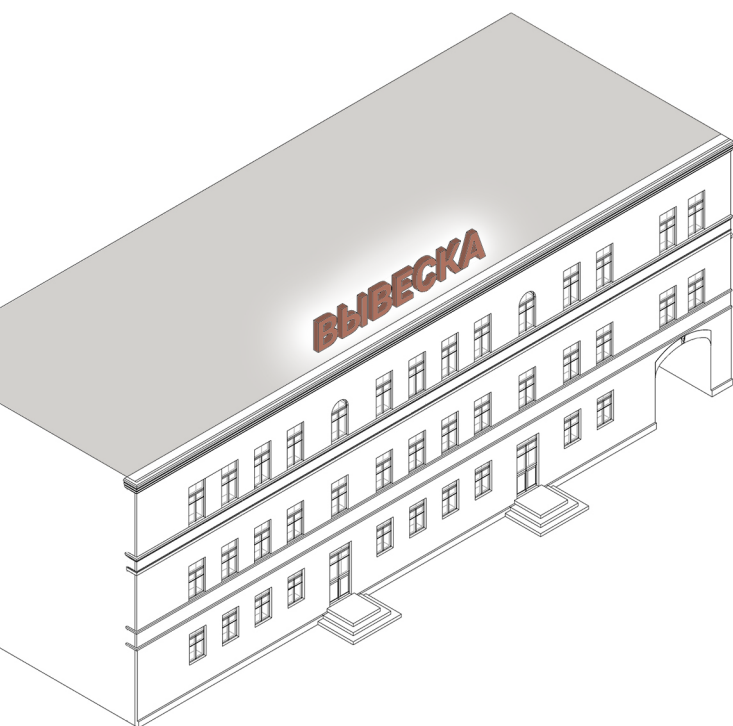
✗ нанесение декоративной покраски или декоративных пленок площадью $\geq 30\%$ от S остекления не допускается

✗ одновременное использование более двух цветов, применение неоновых и флюоресцентных цветов не допускается

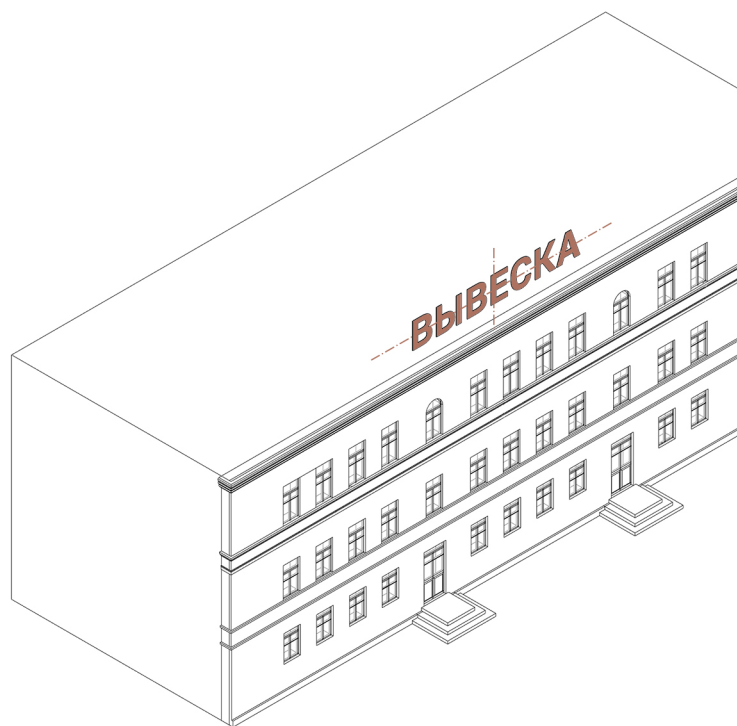
✗ нанесение декоративной покраски или декоративных пленок на рамы окон и витрин не допускается



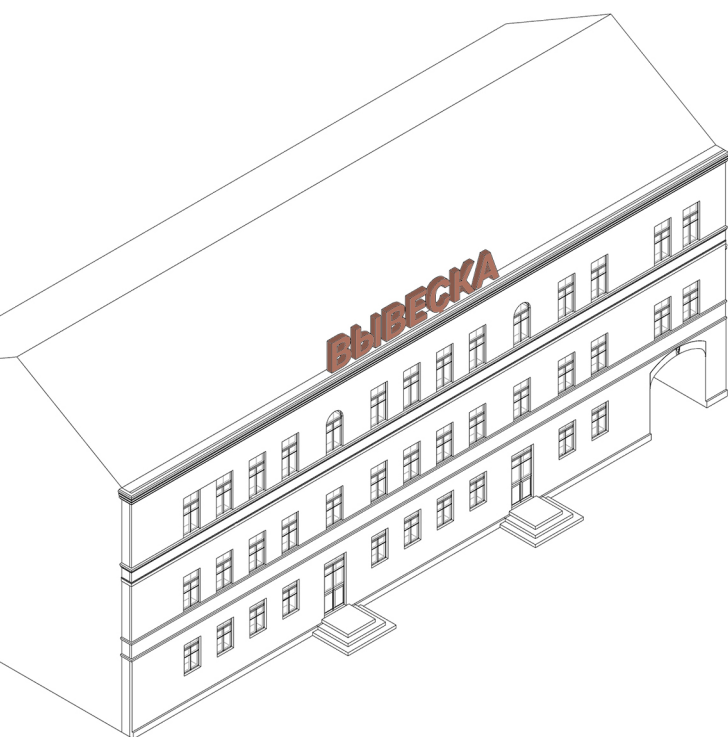
✗ при размещении светового короба в верхней части оконного проема оформление пленкой, размещение настенного панно второго типа или световых коробов с внутренней стороны витрины не допускается



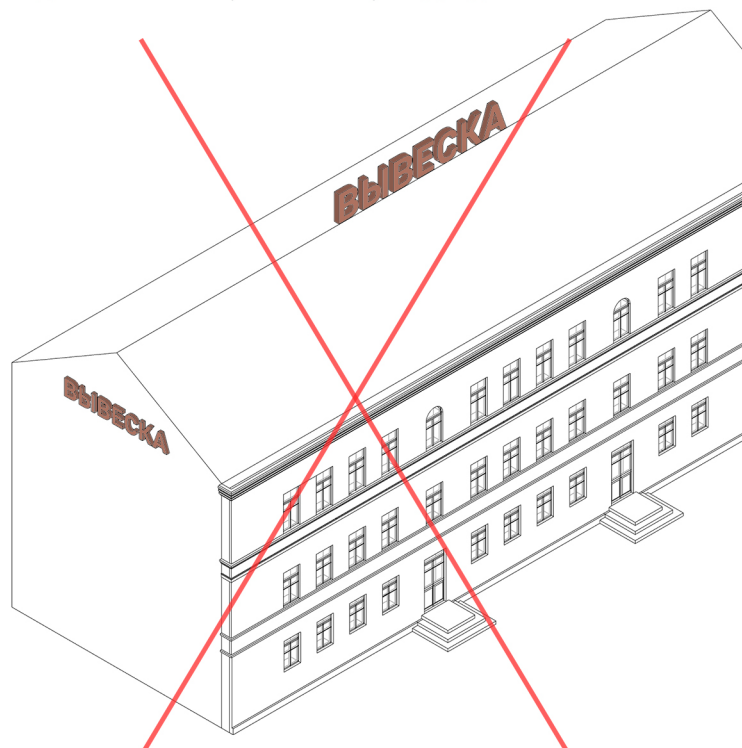
- ✓ конструкция из отдельных букв объемная
- ✓ крышная конструкция может быть оборудована исключительно внутренней подсветкой



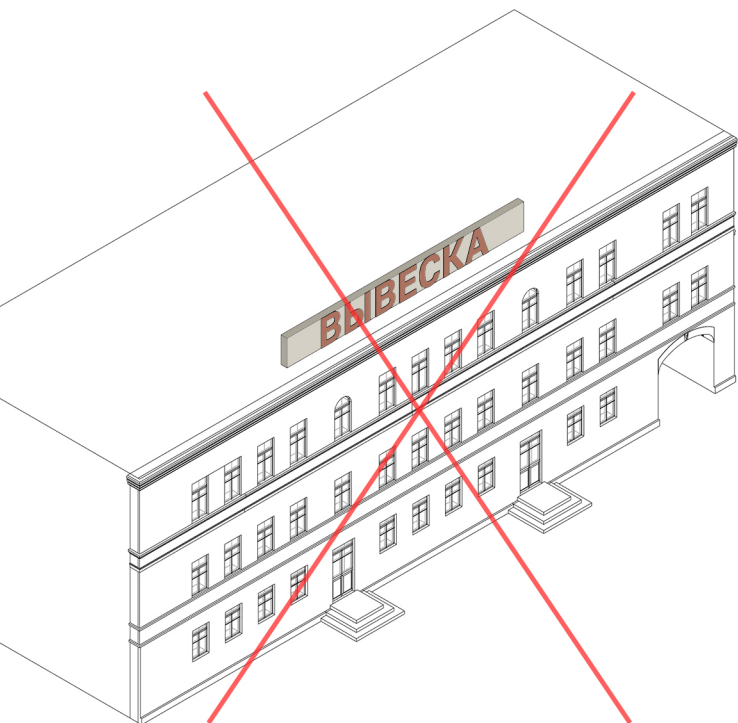
- ✓ конструкция из отдельных букв плоская
- ✓ информационное поле крышной конструкции должно быть параллельно фасаду здания



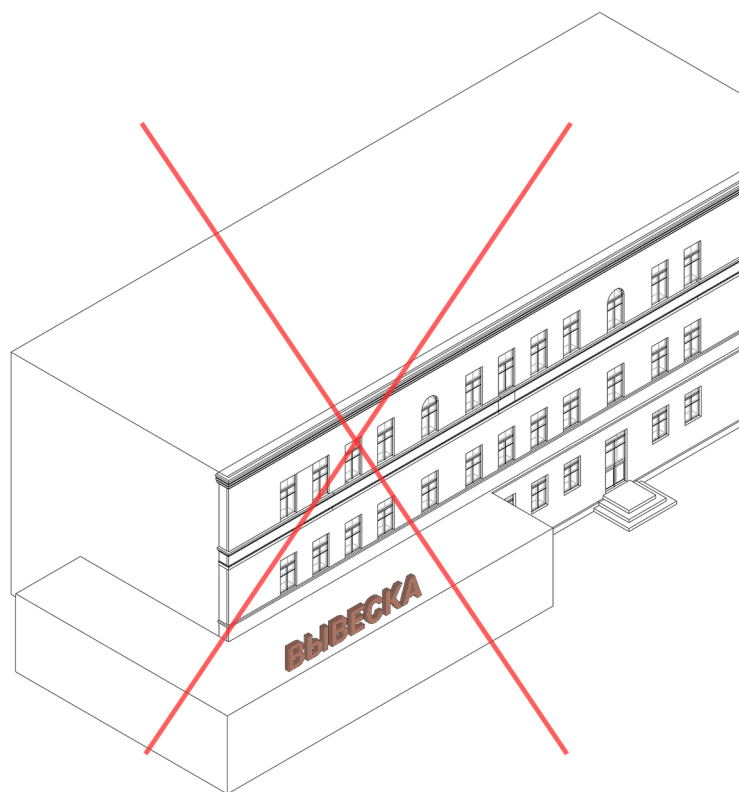
- ✓ крышные конструкции допускается устанавливать на скате крыши



- ✗ размещение информационной конструкции на коньке скатной кровли и на фронтоне не допускается

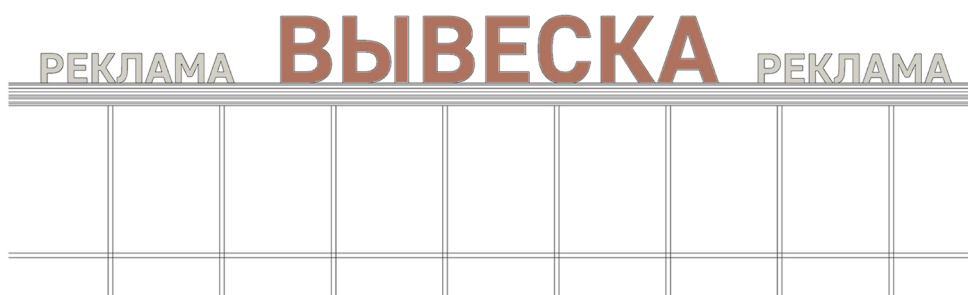
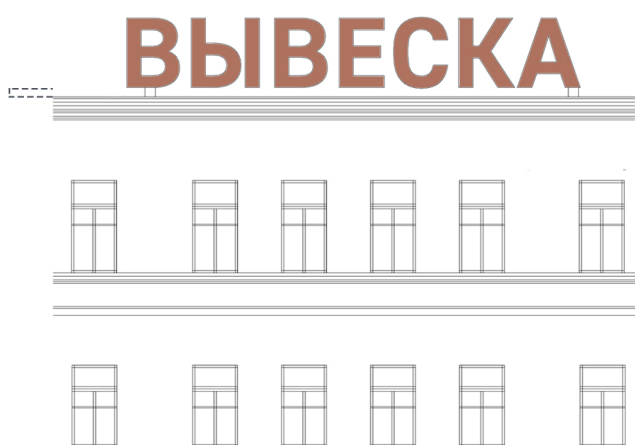


✗ установка крышных конструкций в виде конструкции из отдельных букв на подложке или в виде светового короба не допускается



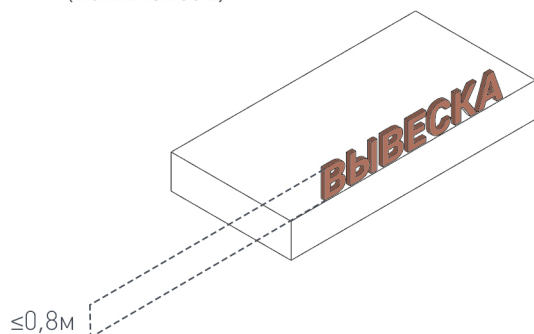
✗ установка крышных конструкций на крыше встроенно-пристроенных помещений не допускается

✓ высота от уровня кровли
 $\leq 0,2\text{м}$ (1 этаж)
 $\leq 0,5\text{м}$ (2-3 этажа)
 $\leq 1\text{м}$ (4 и более)

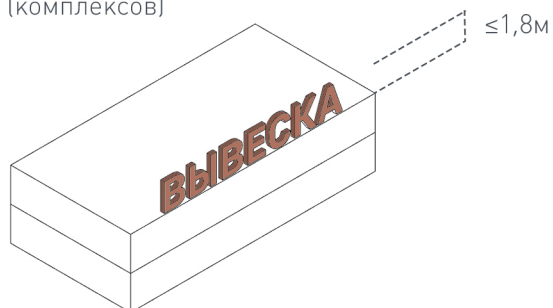


✓ наименования общественных центров рекомендуется делать выше, чем рекламные конструкции

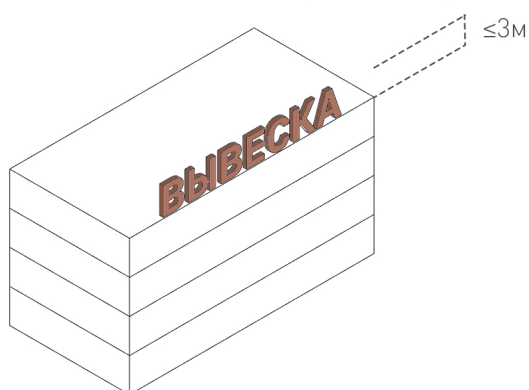
1-этажные здания, строения, сооружения,
за исключением общественных центров
(комплексов)



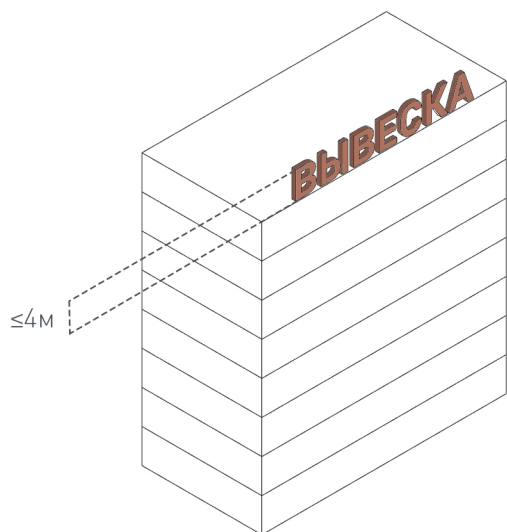
2 - 3-этажные здания, строения, сооружения,
за исключением общественных центров
(комплексов)



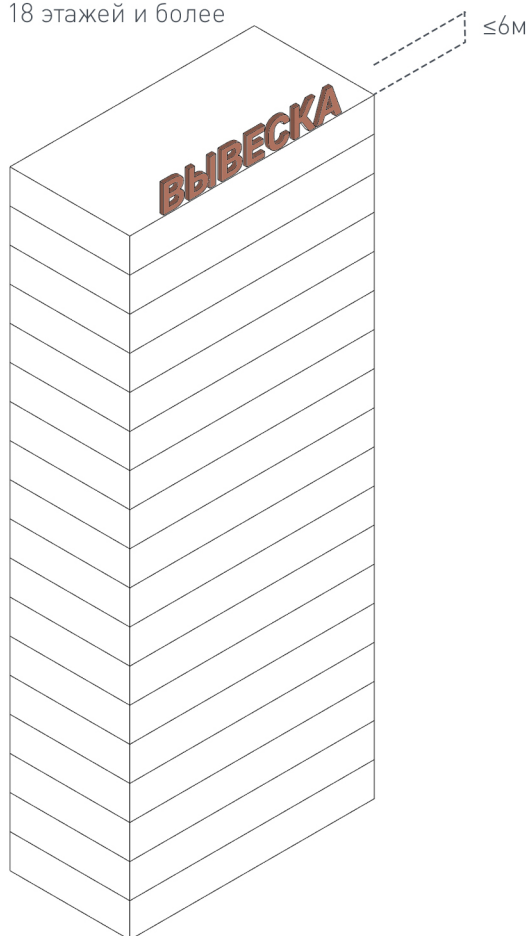
4 - 7-этажные здания, строения, сооружения



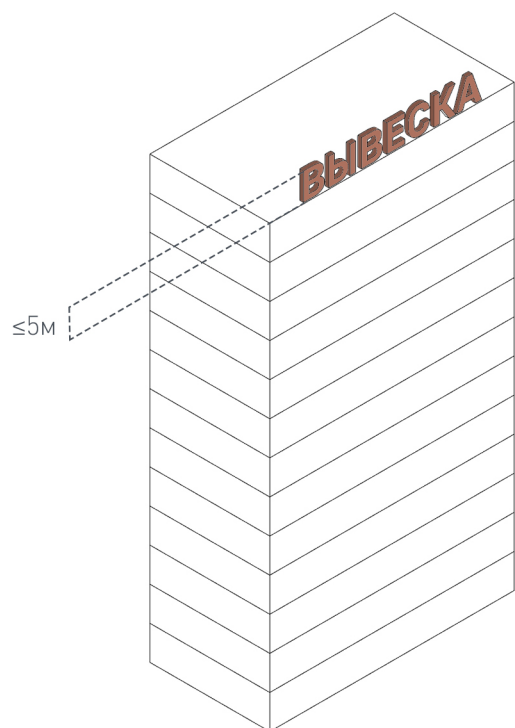
8 - 12-этажные здания, строения, сооружения



18 этажей и более

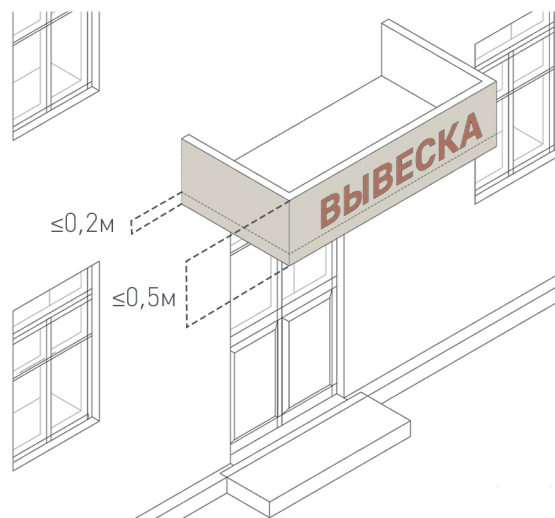


13 - 17-этажные здания, строения, сооружения

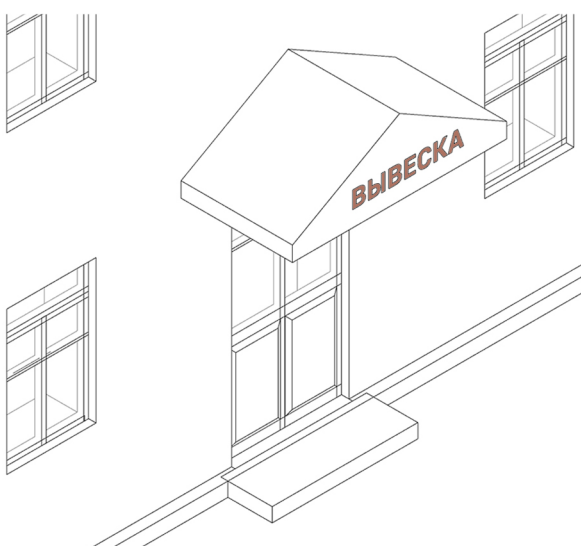




✓ информационный фриз на входной группе



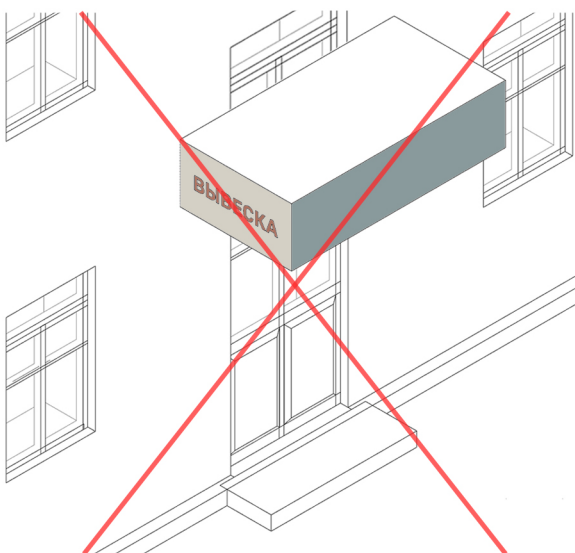
✓ высота информационного фриза не может превышать высоту козырька, за исключением случаев, когда высота козырька не превышает 0,2м



✓ информационная конструкция на козырьке в виде скатной кровли

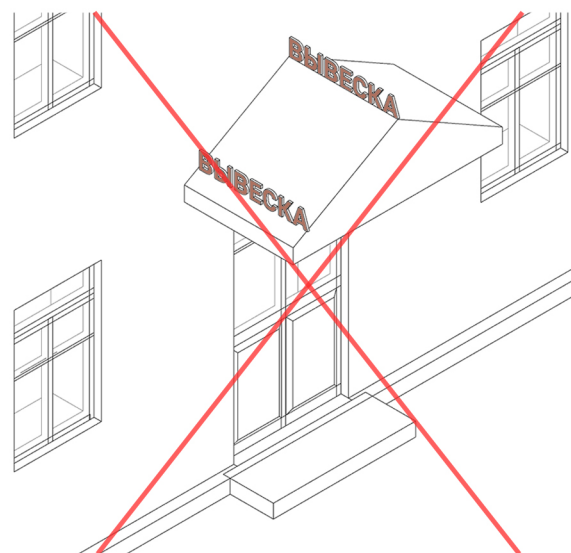


✓ информационная конструкция на козырьке в виде скатной кровли

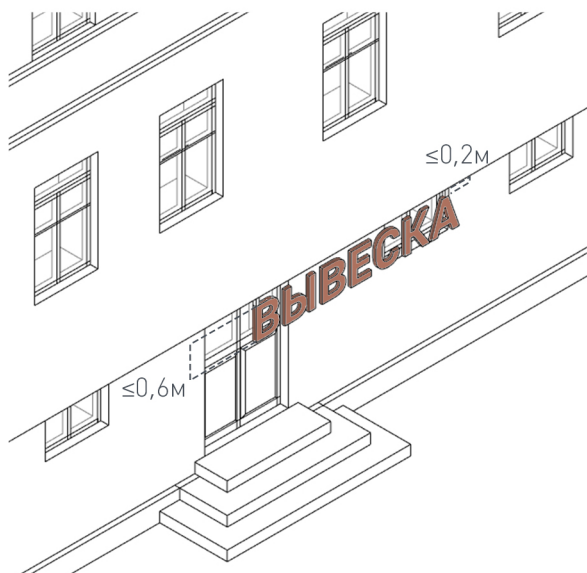


✗ установка информационной конструкции только на боковые стороны информационного фриза входной группы, использование разных цветов - не допускается

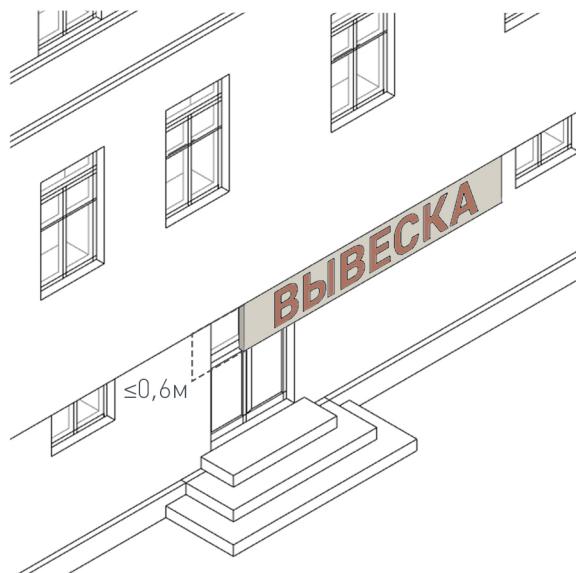
✗ перекрытие оконных и дверных проемов, декоративных элементов - не допускается



✗ размещение информационных конструкций на скате или коньке кровли козырька - не допускается



✓ подвесная конструкция из отдельных букв



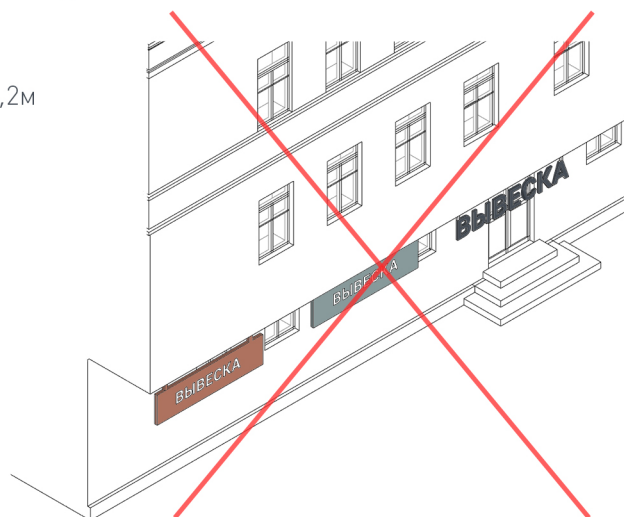
✓ подвесная конструкция из отдельных букв с подложкой



✓ несколько подвесных информационных конструкций объединяются в информационный фриз и размещаются вдоль единой горизонтальной оси

✓ все подвесные конструкции, располагаемые вдоль одного фасада, должны относиться к одному виду информационных конструкций

✓ подложка подвесной конструкции должна быть однотонной в цвет участка фасада



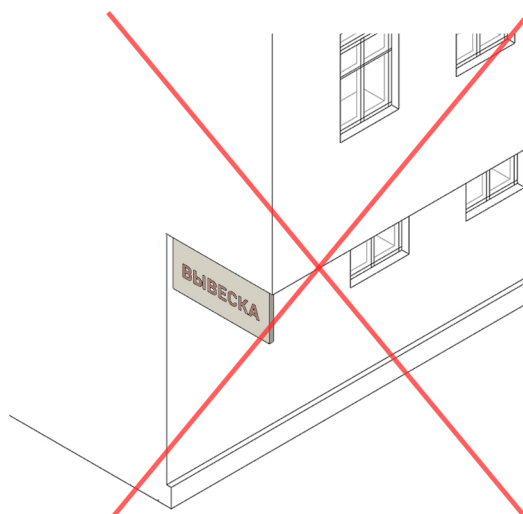
✗ разные виды информационных конструкций не допускаются

установка подвесных конструкций на боковые стороны выступающей части фасада не допускается

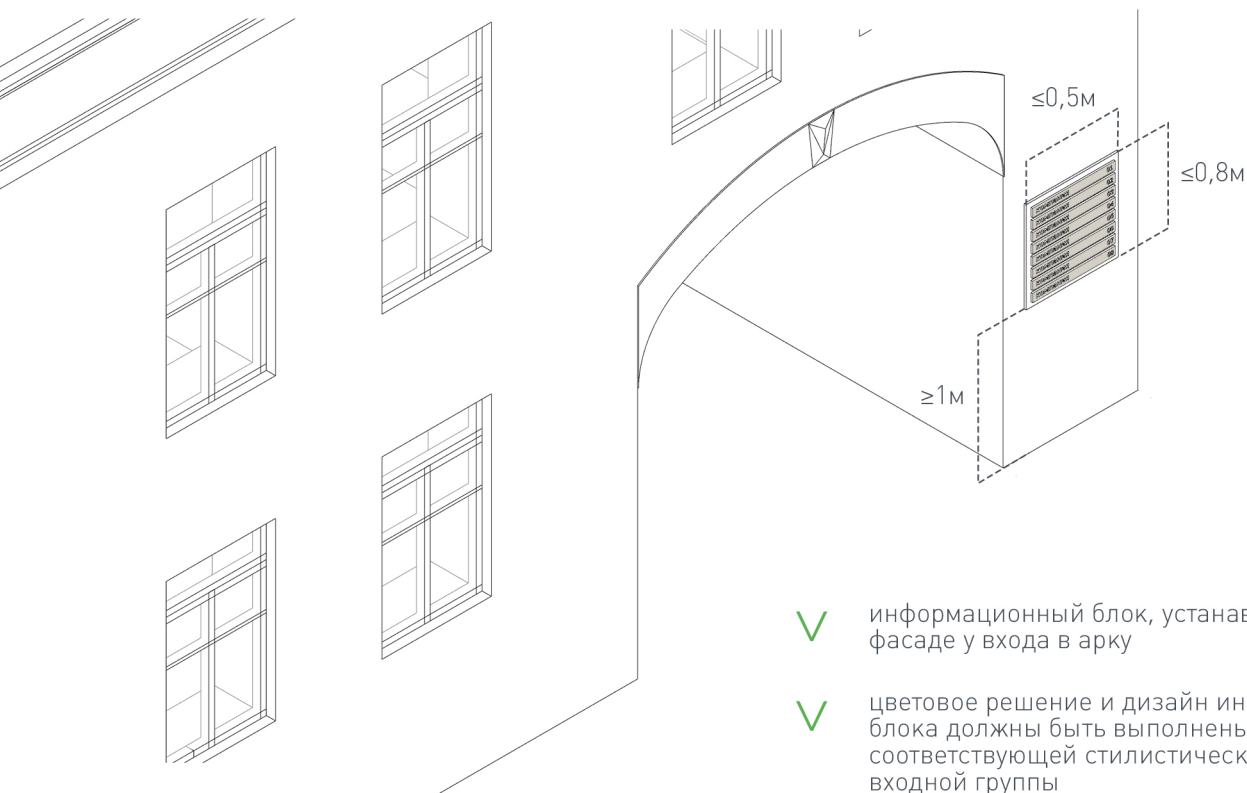
✗

крепление подвесной конструкции на подвесах, позволяющих свободное движение, не допускается

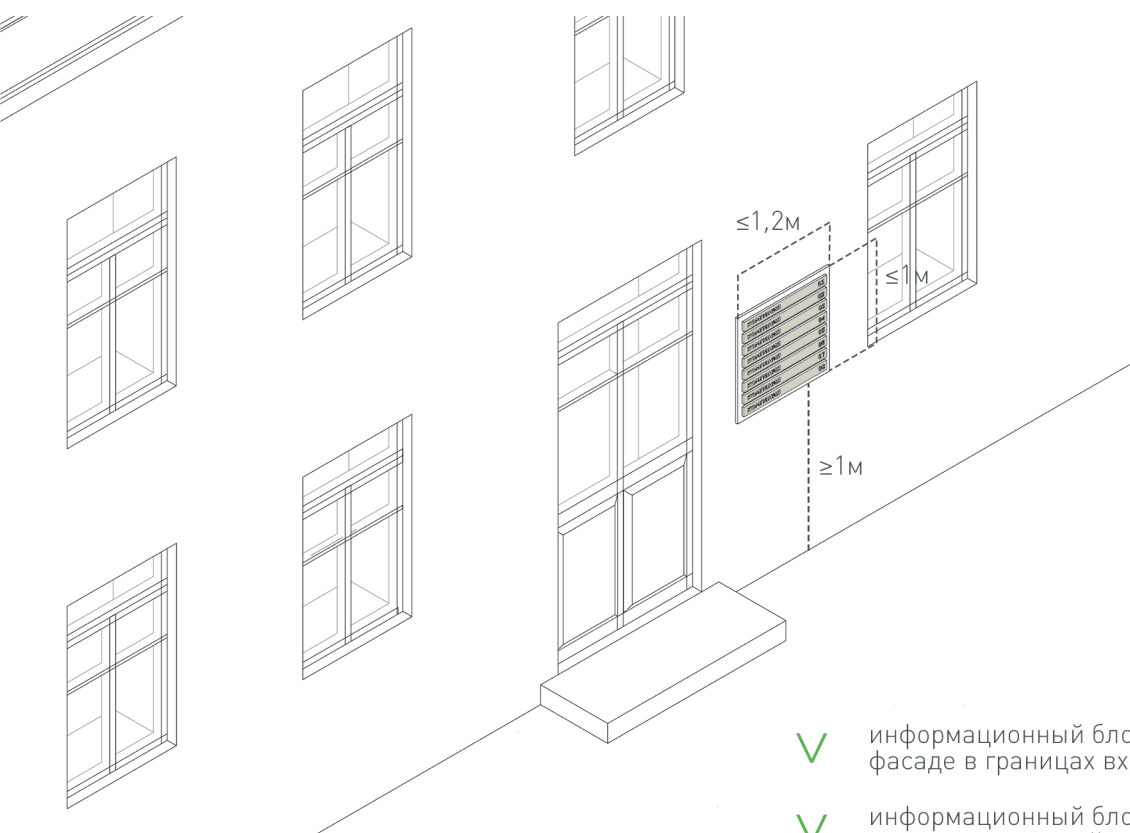
✗



Информационный блок

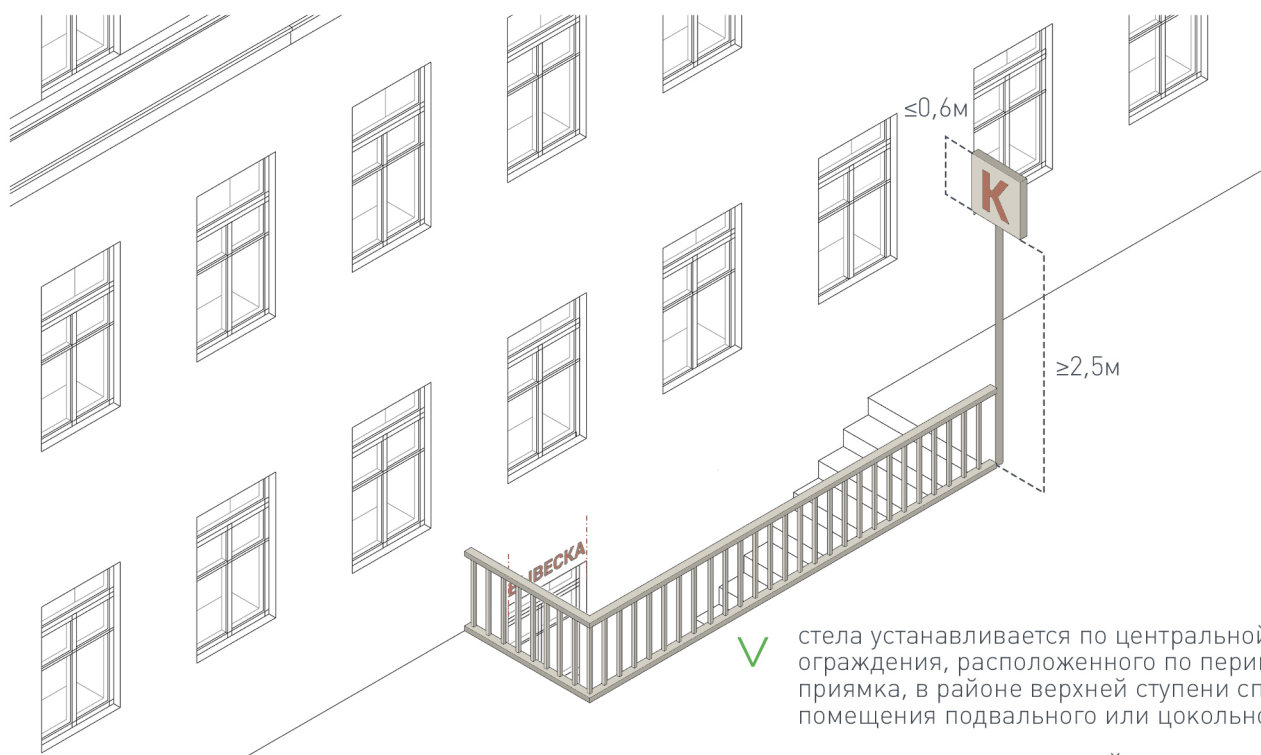


- ✓ информационный блок, устанавливаемый на фасаде у входа в арку
- ✓ цветное решение и дизайн информационного блока должны быть выполнены в стилистике соответствующей стилистическому решению входной группы



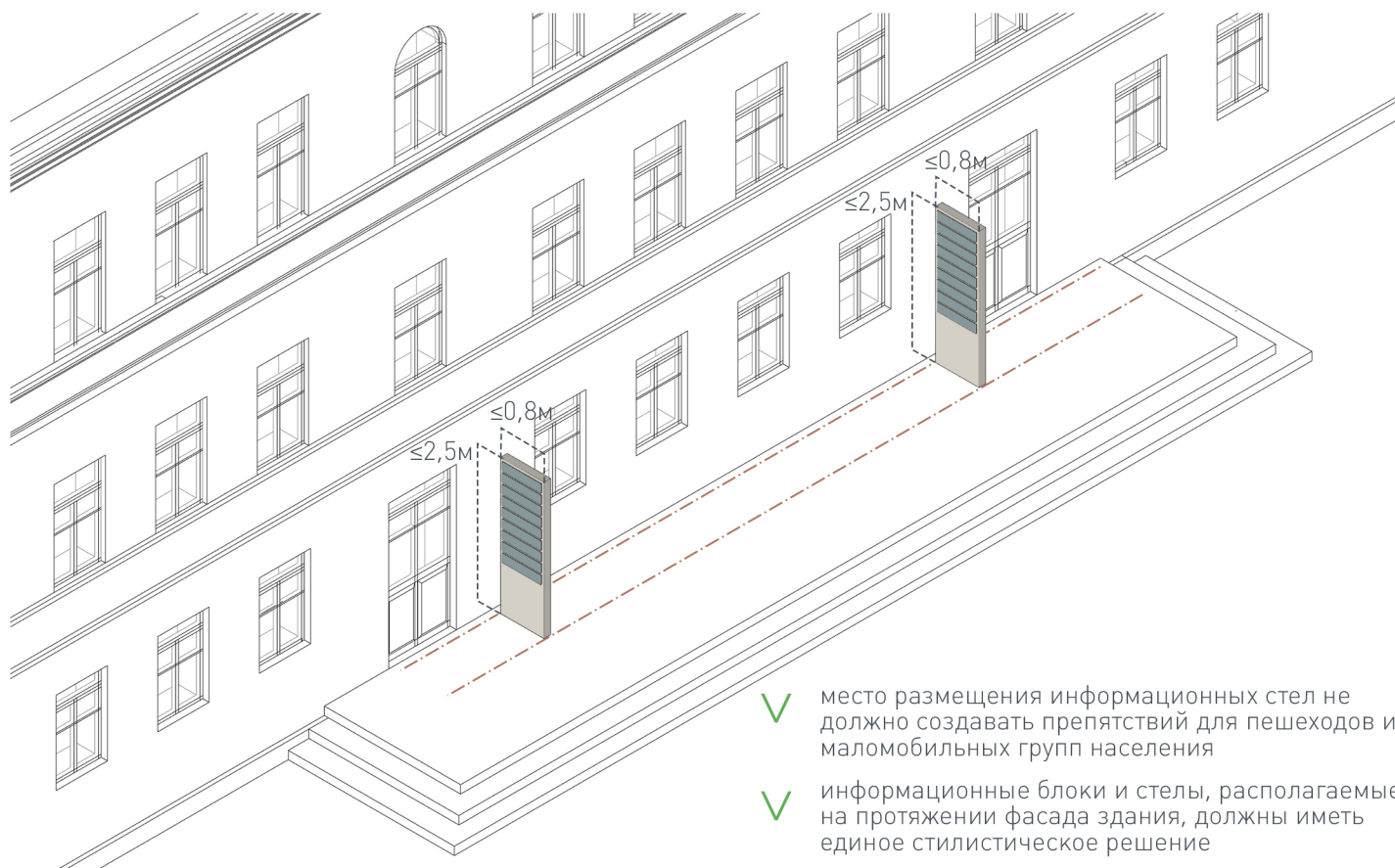
- ✓ информационный блок устанавливаемый на фасаде в границах входной группы
- ✓ информационный блок должен иметь модульную систему для легкой замены табличек

Информационная стела первого типа



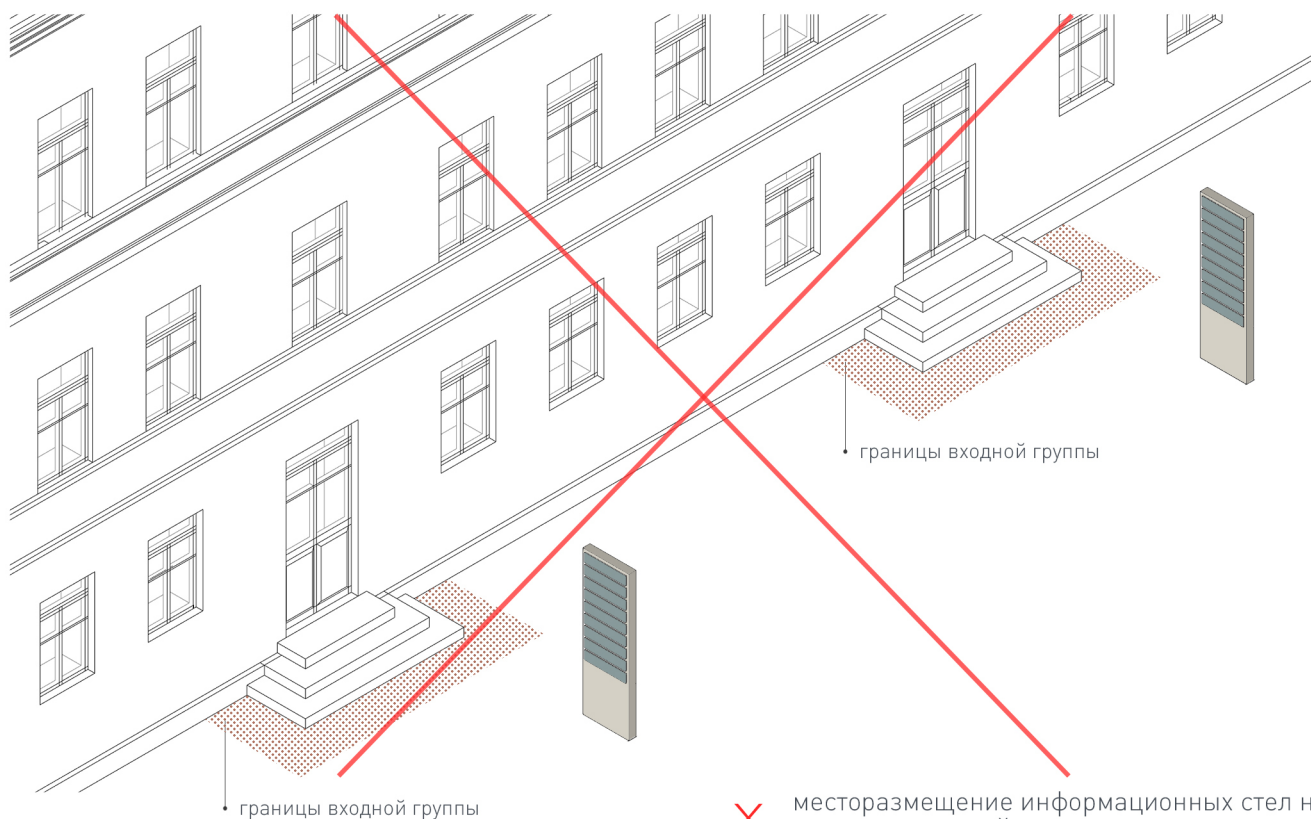
- ✓ стела устанавливается по центральной оси ограждения, расположенного по периметру приямка, в районе верхней ступени спуска в помещения подвального или цокольного этажа
- ✓ цветовое решение и дизайн стелы должны выполняться в едином стиле с ограждением

Информационная стела второго типа



- ✓ место размещения информационных стел не должно создавать препятствий для пешеходов и маломобильных групп населения
- ✓ информационные блоки и стелы, располагаемые на протяжении фасада здания, должны иметь единое стилистическое решение
- ✓ место размещения информационных стел - в пределах входной группы

Информационная стела второго типа

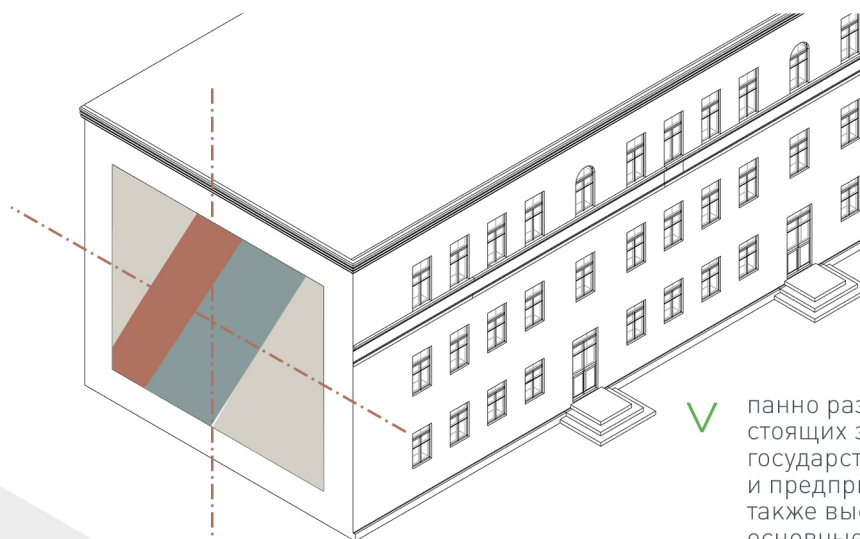


✗ месторазмещение информационных стел не в пределах входной группы не допускается



✗ не допускается установка разноориентированных информационных стел в рамках одного фасада

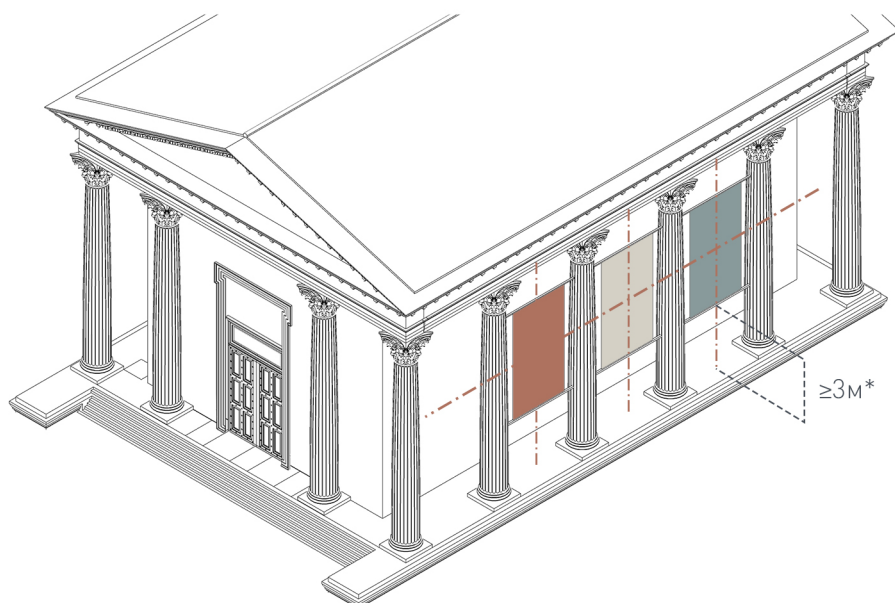
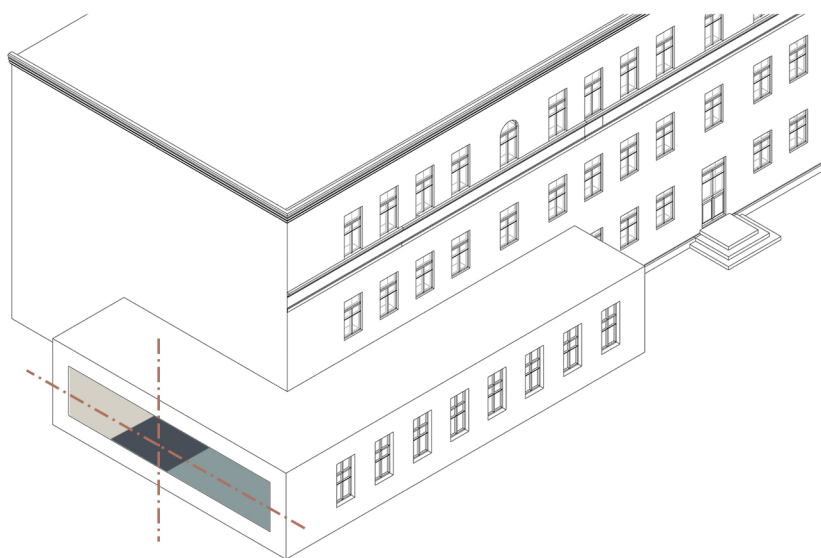
Настенное панно первого типа



✓ панно размещаются на глухих фасадах отдельно стоящих зданий, строений, занимаемых государственными и муниципальными учреждениями и предприятиями спорта, культуры и образования, а также выставочными центрами, ориентированных на основные городские магистрали

МАГИСТРАЛЬ

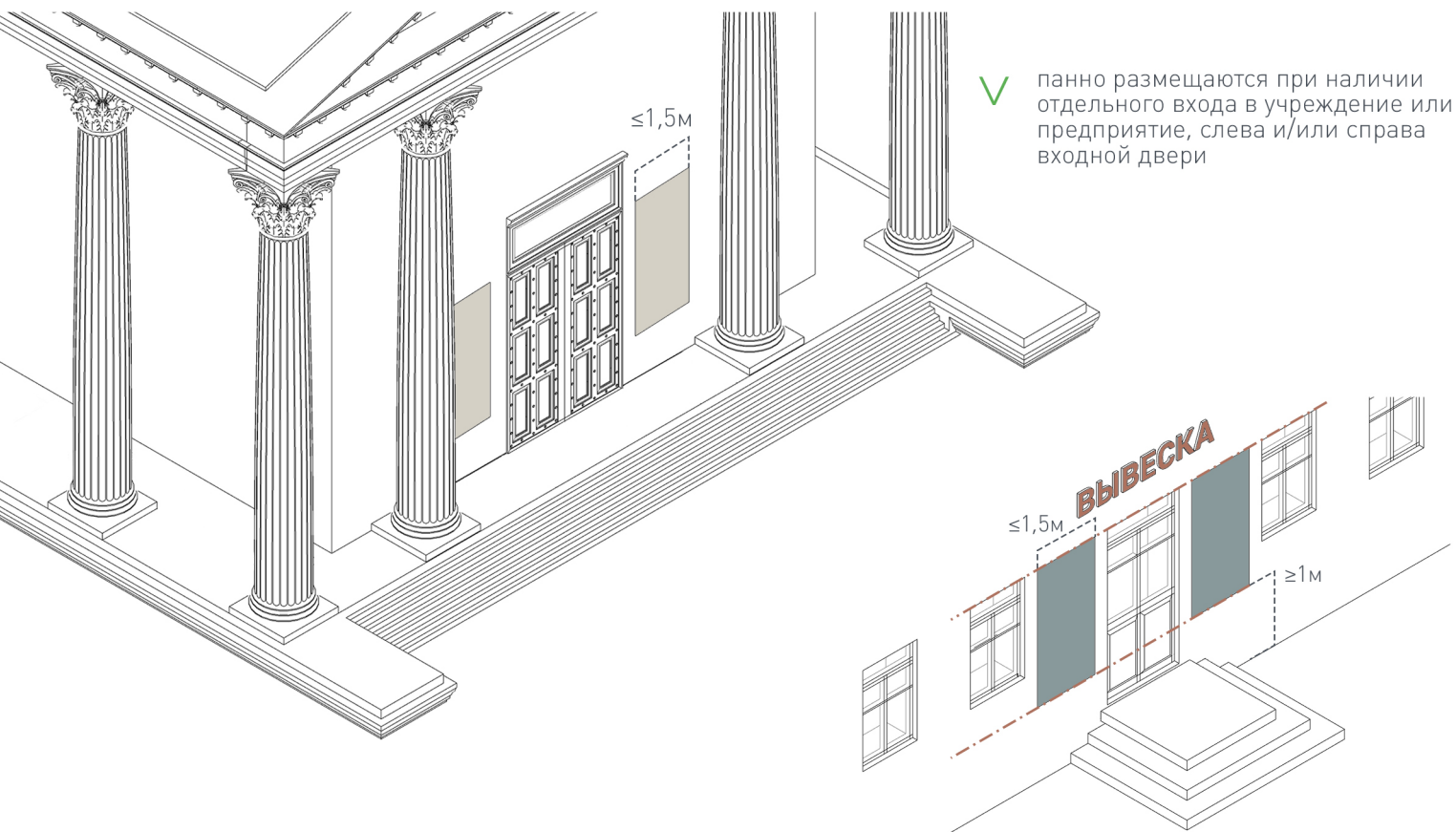
✓ панно размещаются на глухих фасадах встроенно-пристроенных помещений, занимаемых государственными и муниципальными учреждениями и предприятиями спорта, культуры и образования, а также выставочными центрами



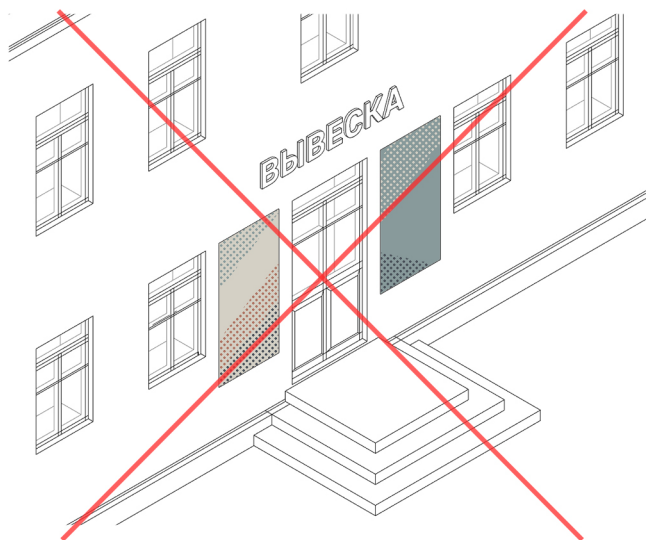
✓ панно размещаются между колоннами главного фасада

*от уровня крыльца входной группы до нижнего уровня настенного панно

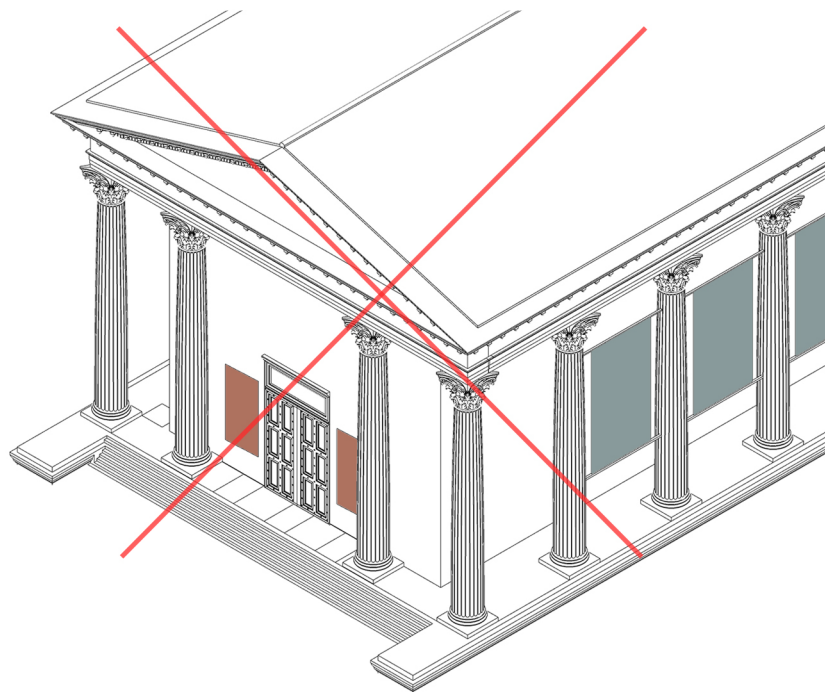
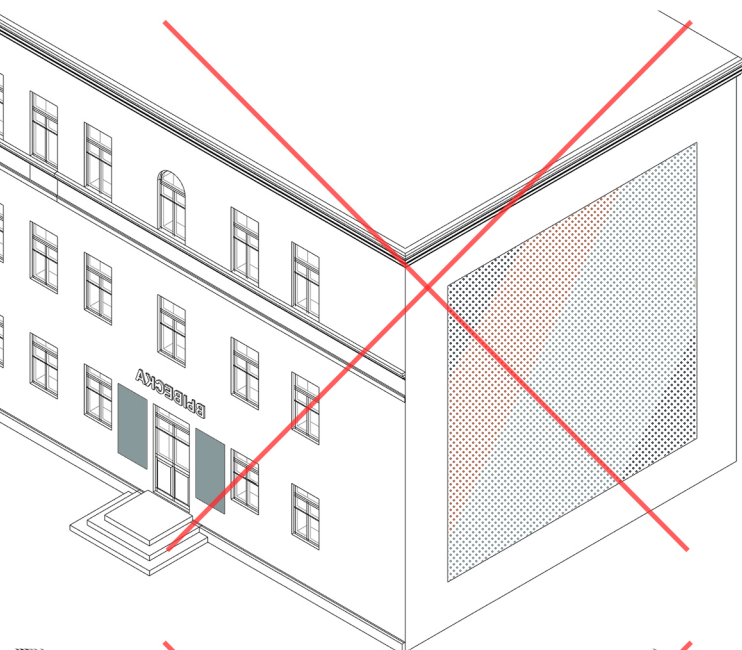
Настенное панно второго типа



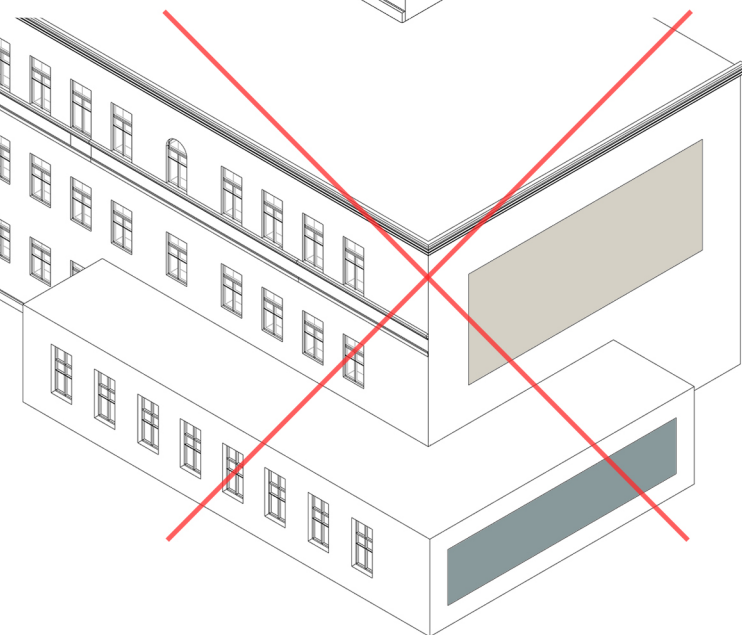
✓ панно размещаются в границах информационного фриза фасада здания, строения, занимаемого учреждением или предприятием



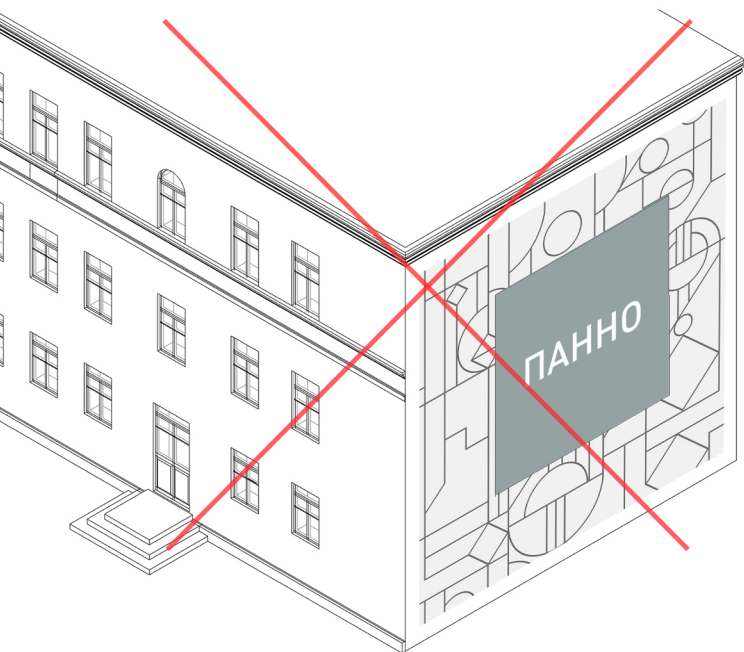
✗ применение изображений, рисунков, фотографий на подложке панно не допускается



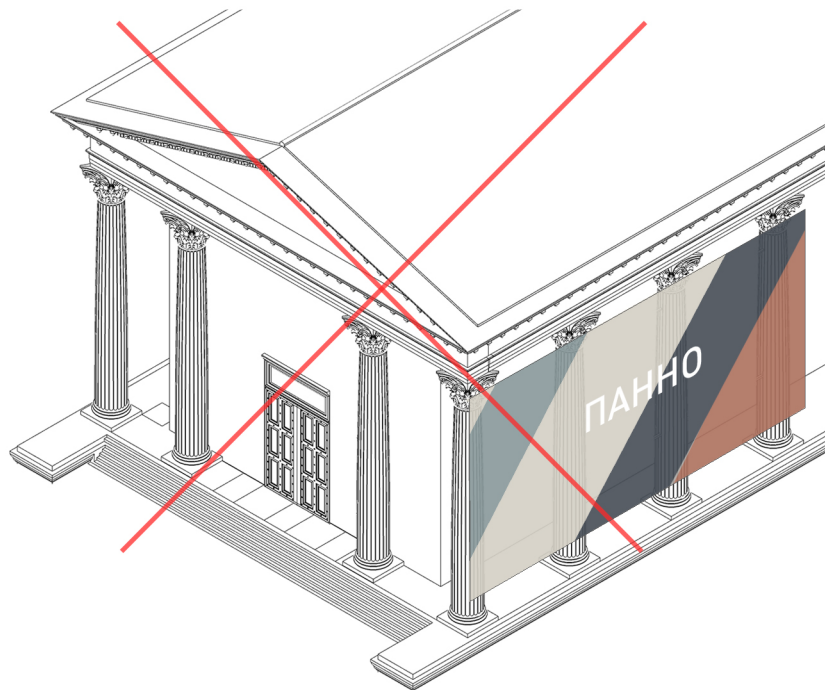
✗ одновременное размещение настенных панно первого и второго типа в пределах здания, строения, сооружения не допускается



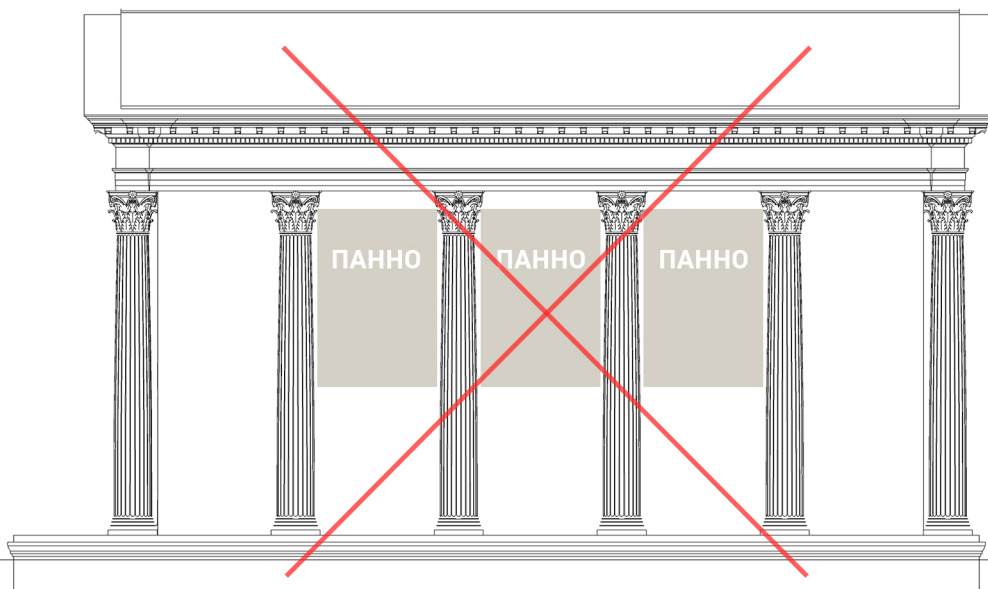
✗ одновременное размещение настенных панно, относящихся к одному типу, во всех допустимых местах размещения в пределах здания, строения, сооружения не допускается



- ✗ не допускается размещение настенного панно на фасадах с отделкой в виде настенной росписи, мозаичного панно, сграффито



- ✗ не допускается размещение настенного панно перекрывающего оконные проемы, декоративные архитектурные элементы, за исключением временного размещения между колоннами главного фасада
- ✗ не допускается размещение настенного панно закрывающего значительную часть фасада здания, строения, сооружения и искажающего целостность восприятия его архитектурно-художественного решения



- ✗ верхний уровень панно не должен размещаться выше низа капители колонны