

«Сибиряк-Проект» филиал ООО «УСК «Сибиряк»



Утвержден постановлением
администрации города Красноярска
от _____ № _____

**ПРОЕКТ ВНЕСЕНИЯ ИЗМЕНЕНИЙ В ПРОЕКТ ПЛАНИРОВКИ УЛИЧНО-
ДОРОЖНОЙ СЕТИ И ТЕРРИТОРИИ ОБЩЕСТВЕННОГО ПОЛЬЗОВАНИЯ
ГОРОДСКОГО ОКРУГА ГОРОД КРАСНОЯРСК**

ПРОЕКТ КРАСНЫХ ЛИНИЙ

Основная часть (утверждаемая)
Текстовая часть проекта красных линий

Шифр: 254/22

Красноярск 2022

Инв.№ _____
Экз.№ _____

«Сибиряк-Проект» филиал ООО «УСК «Сибиряк»



Утвержден постановлением
администрации города Красноярска
от _____ № _____

**ПРОЕКТ ВНЕСЕНИЯ ИЗМЕНЕНИЙ В ПРОЕКТ ПЛАНИРОВКИ УЛИЧНО-
ДОРОЖНОЙ СЕТИ И ТЕРРИТОРИИ ОБЩЕСТВЕННОГО ПОЛЬЗОВАНИЯ
ГОРОДСКОГО ОКРУГА ГОРОД КРАСНОЯРСК**

ПРОЕКТ КРАСНЫХ ЛИНИЙ

Основная часть (утверждаемая)
Текстовая часть проекта красных линий

Шифр: 254/22

Инв.№ подл.	Подпись и Дата	Главный архитектор	А.В. Курицын
		Заместитель директора по градостроительной деятельности	Н.М. Трепукова
Инв.№ зам.	Инв.№		

Красноярск 2022

Проект разработан авторским коллективом «Сибиряк-Проект» филиал ООО «УСК
«Сибиряк»:

Главный архитектор

А.В. Курицын

Заместитель директора
по градостроительной
деятельности

Н.М. Трепукова

Архитектурная часть:

Начальник отдела генплана

Н.С. Михайленко

Ведущий архитектор

А.П. Ляпунова

Состав проекта:

№ п/п	Наименование чертежа	Масштаб	Инвентар ный номер
	Основная (утверждаемая) часть проекта красных линий		
1	Текстовые материалы		
	Том 1. Проект внесения изменений в проект планировки в проект планировки улично-дорожной сети и территорий общественного пользования города Красноярск.		20411
2	Графические приложения		
	Чертеж линий, обозначающих дороги, улицы, проезды, объекты транспортной инфраструктуры, проходы к водным объектам общего пользования и их береговым полосам.	б/м	5857
	Схема проектируемых и отменяемых красных линий	б/м	5858
3	Материалы по обоснованию проекта планировки территории		
4	Материалы в электронном виде		
	Диск 1. Материалы проекта – комплект текстовых материалов в формате *.doc и *.pdf, графических материалов в формате mid/mif, dxf, *jpeg, gdb.		014д

Содержание:

Состав проекта:.....	4
Содержание:	5
Введение	6
Раздел 1 Проектное предложение.....	7
Схема расположения изменяемого фрагмента ПП УДС.....	10
Внесение изменений в проект планировки улично-дорожной сети в части корректировки красных линий улично-дорожной сети и территорий общественного пользования в районе ул. Дубровинского Железнодорожного района г. Красноярска	11
Основная (утверждаемая) часть проекта красных линий	12
1. Перечень координат характерных точек устанавливаемых красных линий	12
2. Перечень координат характерных точек отменяемых красных линий, проект планировки улично-дорожной сети.....	13
3. Перечень координат характерных точек границ проектирования.....	14
Перечень координат характерных точек отменяемых красных линий, (проект межевания территории Центральной левобережной части города Красноярска и района "Удачный", утвержденного Постановлением администрации города Красноярска №1005 от 15.12.2020)	Ошибка! Закладка не определена.
Приложение	15
Приложение №1 Выписка из ЕГРН о характеристиках объекта недвижимости № 24:50:0200196:1100.....	16
Приложение №2 Выписка из ЕГРН о характеристиках объекта недвижимости № 24:50:0200196:403.....	20
Приложение №3 Техническое задание	38

Введение

Внесение изменений в проект планировки улично-дорожной сети и территорий общественного пользования городского округа город Красноярск (утвержден постановлением администрации города Красноярска от 25.12.2015 №833) разработан на основании обращения ООО «Новоостровский» №159 от 01.11.2022 г.

Подготовка проекта осуществлена с учетом положений о территориальном планировании, содержащихся в документах территориального планирования Российской Федерации, субъектов Российской Федерации, городского округа город Красноярск, так же в работе учтены разработанные и утвержденные документы территориального планирования на рассматриваемую территорию:

- Генеральный план городского округа город Красноярск, утвержденный решением Красноярского городского Совета депутатов от 13.03.2015 №7-107 (в действующей редакции);
- Правила землепользования и застройки городского округа город Красноярск, утвержденные решением Красноярского городского Совета депутатов от 07.07.2015 № В-122 (в действующей редакции);
- Проект планировки улично-дорожной сети и территорий общественного пользования города Красноярска, утвержденный постановлением администрации города Красноярска от 25.12.2015 № 833 (в действующей редакции);
- комплексная транспортная схема.

Внесение изменений в проект планировки улично-дорожной сети и территорий общественного пользования городского округа город Красноярск (далее – Проект) осуществляется с целью устранения несоответствий между действующей документацией по планировке территории и законных интересов правообладателей земельного участка при помощи корректировки границ красных линий, территорий общего пользования, технико-экономических параметров улично-дорожной сети

Территория, в границах которой разработан проект внесения изменений, расположена в пределах административной границы городского округа город Красноярск – городской черты.

Проектом предусмотрено изменение красных линий, Проекта планировки улично-дорожной сети и территорий общественного пользования городского округа город Красноярск, утвержденных постановлением администрации города от 25.12.2015 №833, в отношении земельного участка с кадастровым номером 24:50:0200196:1100, а также сопутствующие изменения красных линий в границах земельных участков с кадастровыми номерами 24:50:0200196:3047, 24:50:0000000:676, 24:50:0000000:151423, 24:50:0200196:1718, 24:50:0200196:201, 24:50:0200196:251, 24:50:0200196:1719, 24:50:0200196:2991.

Раздел 1 Проектное предложение

Подготовка Проекта осуществлена для урегулирования вопросов размещения объектов капитального строительства, объектов транспортной и инженерной инфраструктур, соблюдения интересов землепользователей и правообладателей земельных участков.

Проект выполнен в соответствии с Генеральным планом города, с учетом месторасположения существующего здания с кадастровым номером 24:50:0200196:403, сложившейся инженерной и транспортной инфраструктур, их перспективным развитием, ранее разработанной ПСД на объекты инженерно-транспортной инфраструктуры, ранее разработанной проектной документацией, планируемым развитием транспортной структуры, рассматриваемой и прилегающих территорий.

В ходе разработки Проекта изменения в части корректировки красных линий улично-дорожной сети и территорий общественного пользования в границах земельного участка с кадастровым номером 24:50:0200196:1100 в районе ул. Дубровинского Железнодорожный района г.Красноярска.

При проектировании также учитывались зоны с особыми условиями использования территорий:

- водоохранные зоны и прибрежные защитные полосы;
- санитарно-защитные зоны предприятий, сооружений и иных объектов, определенные на основании законодательства о санитарном благополучии;
- охранные зоны объектов инженерной инфраструктуры;
- санитарный разрыв автомагистрали и иных объектов;
- санитарно-защитная зона железной дороги;
- зоны охраны объектов культурного наследия;
- охранные зоны особо охраняемых природных территорий.

Границы зон планируемого размещения дорог, улиц, проездов, линий связи, объектов инженерной и транспортной инфраструктуры, проходов к водным объектам общего пользования и их береговым полосам определяются красными линиями, установленными настоящим Проектом.

Изменения отражены в следующих графических материалах:

«Чертеж линий, обозначающих дороги, улицы, проезды, объекты транспортной инфраструктуры, проходы к водным объектам общего пользования и их береговым полосам». Приложение 1 к Постановлению администрации города.

Основные технико-экономические показатели проекта планировки

№ п/п	Параметры	Единицы измерения	Современное состояние	Проектное решение на полное развитие

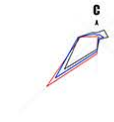
1	2	3	4	5
1	Общественный транспорт			
1.1	Протяженность линий основных видов общественного транспорта, всего, в том числе:	км	1 957,8	1 957,8
1.1.1	трамвай	км	50,3	50,3
1.1.2	автобус	км	1 712,4	1 712,4
1.1.3	троллейбус	км	195,1	195,1
1.2	Плотность линий общественного транспорта, всего	км/кв. км территории	5,1	5,1
2	Искусственные сооружения			
2.1	Мосты через Енисей, в том числе:			
2.1.1	автомобильные	ед.	5	5
2.1.2	железнодорожные	ед.	2	2
2.2	Путепроводы	ед.	25	25
2.3	Транспортные развязки в разных уровнях	ед.	41	41
3	Велосипедные дорожки	км	497	497
4	Набережные и насаждения общего пользования			
4.1	Благоустроенные набережные	км		31,13
1	2	3		5
4.2	Насаждения общего пользования			
4.2.1	Парки, сады, скверы, бульвары	га		2 786,63
4.2.2	Обеспеченность насаждениями общего пользования	кв. м/на одного жителя		25,40
5	Улично-дорожная сеть			
5.1	Протяженность улично-дорожной сети**	км	561,66	561,50
5.1.1	магистральные дороги скоростного движения	км	12,45	12,45
5.1.2	магистральные дороги регулируемого движения	км	3,8	3,81

5.1.3	магистральные улицы общегородского значения регулируемого движения	км	276,45	276,29
5.1.4	магистральные улицы районного значения транспортно-пешеходные	км	254,04	254,04
5.1.5	магистральные улицы районного значения пешеходно-транспортные	км	14,52	14,52
5.1.6	пешеходные улицы	км	3,4	3,4
5.2.1	Плотность улично-дорож- ной сети	км/кв. км	4,0	4,0
5.2.2	Плотность магистральной улично-дорожной сети	км/кв. км	2,5	2,5

* из 10 существующих развязок в границах города расположено 8, за границами города – 2 развязки.

** без учёта улиц и дорог местного значения.

Схема расположения изменяемого фрагмента ПП УДС



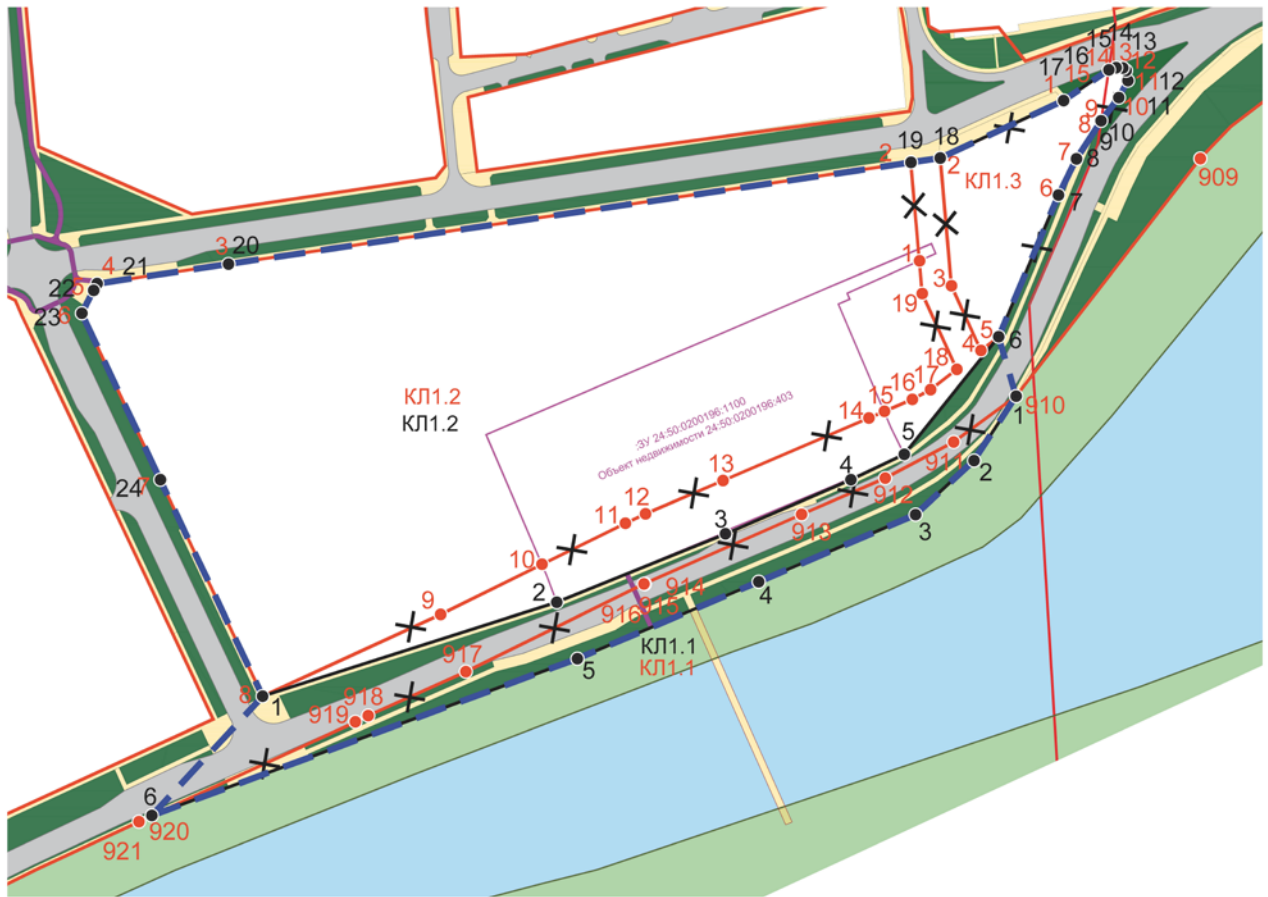
0 300 750 1500 2250 3120
Метры





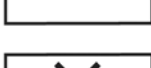
№	Наименование	Содержание
1	1	1
2	2	2
3	3	3
4	4	4
5	5	5
6	6	6
7	7	7
8	8	8
9	9	9
10	10	10
11	11	11
12	12	12
13	13	13
14	14	14
15	15	15
16	16	16
17	17	17
18	18	18
19	19	19
20	20	20
21	21	21
22	22	22
23	23	23
24	24	24
25	25	25
26	26	26
27	27	27
28	28	28
29	29	29
30	30	30
31	31	31
32	32	32
33	33	33
34	34	34
35	35	35
36	36	36
37	37	37
38	38	38
39	39	39
40	40	40
41	41	41
42	42	42
43	43	43
44	44	44
45	45	45
46	46	46
47	47	47
48	48	48
49	49	49
50	50	50
51	51	51
52	52	52
53	53	53
54	54	54
55	55	55
56	56	56
57	57	57
58	58	58
59	59	59
60	60	60
61	61	61
62	62	62
63	63	63
64	64	64
65	65	65
66	66	66
67	67	67
68	68	68
69	69	69
70	70	70
71	71	71
72	72	72
73	73	73
74	74	74
75	75	75
76	76	76
77	77	77
78	78	78
79	79	79
80	80	80
81	81	81
82	82	82
83	83	83
84	84	84
85	85	85
86	86	86
87	87	87
88	88	88
89	89	89
90	90	90
91	91	91
92	92	92
93	93	93
94	94	94
95	95	95
96	96	96
97	97	97
98	98	98
99	99	99
100	100	100

● Изменяемый фрагмент

Внесение изменений в проект планировки улично-дорожной сети в части корректировки красных линий улично-дорожной сети и территорий общественного пользования в районе ул. Дубровинского Железнодорожного района г. Красноярска

Схема проектируемых и отменяемых красных линий



- Границы:
-  Граница проектирования
 -  Граница земельного участка с кадастровым номером 24:50:0200196:1100
 -  Красные линии проекта планировки улично-дорожной сети и территории общественного пользования городского округа город Красноярск, утвержденного Постановлением администрации города Красноярска №833 от 25.12.2015
 -  Красные линии устанавливаемые
 -  Красные линии отменяемые
- 8 Поворотные точки устанавливаемых красных линий
 - 1 Поворотные точки отменяемых красных линий

Основная (утверждаемая) часть проекта красных линий

1. Перечень координат характерных точек устанавливаемых красных линий

Номер красной линии	Номер поворотной точки	МСК-167 Зона 4	
		X	Y
1.1	1	630892.52	97356.9
	2	630851.38	97329.85
	3	630816.85	97292.25
	4	630773.95	97191.48
	5	630724.92	97074.94
	6	630624.77	96801.57
1.2	1	630700.92	96872.75
	2	630760.91	97061.81
	3	630804.59	97170.10
	4	630839.15	97250.87
	5	630855.31	97285.07
	6	630930.37	97345.80
	7	631020.82	97384.27
	8	631043.87	97395.70
	9	631068.27	97411.65
	10	631068.27	97411.66
	11	631083.07	97422.91
	12	631093.82	97428.82
	13	631100.32	97427.54
	14	631101.92	97425.54
	15	631102.17	97421.29
	16	631100.82	97416.55
	17	631081.22	97387.40
	18	631044.52	97308.26
	19	631041.72	97289.33
	20	630976.82	96850.72
	21	630964.32	96766.25
	22	630960.02	96764.03
	23	630945.32	96756.47
	24	630839.12	96806.97
	1	630700.92	96872.75

2. Перечень координат характерных точек отменяемых красных линий,
проект планировки улично-дорожной сети

Номер красной линии	Номер поворотной точки №	МСК-167 Зона 4	
		X	Y
1.1	910	630892.52	97356.90
	911	630863.27	97316.79
	912	630840.17	97272.91
	913	630817.02	97219.11
	914	630772.77	97118.18
	915	630772.42	97118.24
	916	630772.62	97117.81
	917	630716.52	97003.25
	918	630688.47	96940.54
	919	630684.47	96932.34
	920	630624.77	96801.57
1.2	1	630978.82	97294.83
	9	630753.17	96987.11
	10	630785.17	97052.33
	11	630811.32	97105.90
	12	630817.42	97118.82
	13	630838.57	97168.58
	14	630878.52	97262.28
	15	630882.77	97272.25
	16	630890.47	97290.20
	17	630896.57	97302.00
	18	630909.62	97318.87
	19	630958.02	97296.65
	1	630978.82	97294.83
1.3	1	631081.22	97387.40
	2	631044.52	97308.26
	3	630963.02	97315.39
	4	630921.57	97334.39
	5	630930.37	97345.80
	6	631020.82	97384.27
	7	631043.87	97395.70
	8	631068.27	97411.65
	9	631068.27	97411.66
	10	631083.07	97422.91
	11	631093.82	97428.82
	12	631100.32	97427.54
	13	631101.92	97425.54

	14	631102.17	97421.29
	15	631100.82	97416.55
	1	631081.22	97387.40

3. Перечень координат характерных точек границ проектирования

Номер поворотной точки	МСК-167 Зона 4	
	X	Y
1	630624.77	96801.57
2	630700.92	96872.75
3	630839.12	96806.97
4	630945.32	96756.47
5	630960.02	96764.03
6	630964.32	96766.25
7	630976.82	96850.72
8	631041.72	97289.33
9	631044.52	97308.26
10	631081.22	97387.40
11	631100.82	97416.55
12	631102.17	97421.29
13	631101.92	97425.54
14	631100.32	97427.54
15	631093.82	97428.82
16	631083.07	97422.91
17	631068.27	97411.66
18	631068.27	97411.65
19	631043.87	97395.70
20	631020.82	97384.27
21	630930.37	97345.80
22	630892.52	97356.9
23	630851.38	97329.85
24	630816.85	97292.25
25	630773.95	97191.48
26	630724.92	97074.94
1	630624.77	96801.57

Приложение

Приложение №1 Выписка из ЕГРН о характеристиках объекта недвижимости № 24:50:0200196:1100

Филиал Федерального государственного бюджетного учреждения «Федеральная кадастровая палата Федеральной службы государственной регистрации, кадастра и картографии» по Красноярскому краю
полное наименование органа регистрации прав

Выписка из Единого государственного реестра недвижимости об основных характеристиках и зарегистрированных правах на объект недвижимости

Сведения об основных характеристиках объекта недвижимости

На основании запроса от 05.05.2022, поступившего на рассмотрение 05.05.2022, сообщаем, что согласно записям Единого государственного реестра недвижимости:

Раздел 1 Лист 1

Земельный участок			
вид объекта недвижимости			
Лист № 1 раздела 1	Всего листов раздела 1: 1	Всего разделов: 3	Всего листов выписки: 4
06.05.2022г. № КУВИ-001/2022-68019402			
Кадастровый номер:		24:50:0200196:1100	
Номер кадастрового квартала:		24:50:0200196	
Дата присвоения кадастрового номера:		05.05.2012	
Ранее присвоенный государственный учетный номер:		данные отсутствуют	
Местоположение:		Местоположение установлено относительно ориентира, расположенного в границах участка. Ориентир на земельном участке расположено здание по адресу: ул. Профсоюзов, зд. 3, строение 8. Почтовый адрес ориентира: Красноярский край, г. Красноярск, Железнодорожный район, ул. Профсоюзов.	
Площадь, м2:		28713 +/- 59	
Кадастровая стоимость, руб:		29872430.94	
Кадастровые номера расположенных в пределах земельного участка объектов недвижимости:		24:50:0200196:1652, 24:50:0200196:403	
Категория земель:		Земли населенных пунктов	
Виды разрешенного использования:		в целях эксплуатации нежилого здания производственного и складского назначения	
Статус записи об объекте недвижимости:		Сведения об объекте недвижимости имеют статус "актуальные"	
Особые отметки:		данные отсутствуют	
Получатель выписки:		Шипилова Галина Александровна	

полное наименование должности	подпись	инициалы, фамилия

М.П.

Выписка из Единого государственного реестра недвижимости об основных характеристиках и зарегистрированных правах на объект недвижимости
Сведения о зарегистрированных правах

Земельный участок			
вид объекта недвижимости			
Лист № 1 раздела 2	Всего листов раздела 2: 2	Всего разделов: 3	Всего листов выписки: 4
06.05.2022г. № КУВИ-001/2022-68019402			
Кадастровый номер:		24:50:0200196:1100	

1	Правообладатель (правообладатели):	1.1	данные о правообладателе отсутствуют
2	Вид, номер, дата и время государственной регистрации права:	2.1	не зарегистрировано
4	Сведения об осуществлении государственной регистрации сделки, права, ограничения права без необходимого в силу закона согласия третьего лица, органа:	4.1	данные отсутствуют
5	Ограничение прав и обременение объекта недвижимости:	не зарегистрировано	
5	Ограничение прав и обременение объекта недвижимости:		
	5.1 вид:	Аренда	
	дата государственной регистрации:	12.03.2020 06:34:43	
	номер государственной регистрации:	24:50:0200196:1100-24/095/2020-8	
	срок, на который установлено ограничение прав и обременение объекта недвижимости:	Срок действия с 05.02.2020 по 04.02.2069	
	лицо, в пользу которого установлено ограничение прав и обременение объекта недвижимости:	Общество с ограниченной ответственностью "Гарант-8", ИНН: 2460210240	
		Общество с ограниченной ответственностью "Новоостровский", ИНН: 2460112148	
	основание государственной регистрации:	Договор аренды земельного участка с множественностью лиц на стороне арендатора, № 92, выдан 04.03.2020, дата государственной регистрации: 12.03.2020, номер государственной регистрации: 24:50:0200196:1100-24/095/2020-9	
		Соглашение о присоединении к договору аренды земельного участка от 04.03.2020 № 92, № 2604, выдан 26.11.2020, дата государственной регистрации: 04.12.2020, номер государственной регистрации: 24:50:0200196:1100-24/095/2020-10	
	сведения об осуществлении государственной регистрации сделки, права, ограничения права без необходимого в силу закона согласия третьего лица, органа:	данные отсутствуют	
	сведения об управляющем залогом и о договоре управления залогом, если такой договор заключен для управления ипотекой:	данные отсутствуют	

полное наименование должности	подпись	инициалы, фамилия

М.П.

Земельный участок	
вид объекта недвижимости	
Лист № 2 раздела 2	Всего листов раздела 2: 2
Всего разделов: 3	
Всего листов выписки: 4	
06.05.2022г. № КУВИ-001/2022-68019402	
Кадастровый номер:	24:50:0200196:1100
6	Заявленные в судебном порядке права требования:
7	Сведения о возражении в отношении зарегистрированного права:
8	Сведения о наличии решения об изъятии объекта недвижимости для государственных и муниципальных нужд:
9	Сведения о невозможности государственной регистрации без личного участия правообладателя или его законного представителя:
10	Правопритязания и сведения о наличии поступивших, но не рассмотренных заявлений о проведении государственной регистрации права (перехода, прекращения права), ограничения права или обременения объекта недвижимости, сделки в отношении объекта недвижимости:
11	Сведения о невозможности государственной регистрации перехода, прекращения, ограничения права на земельный участок из земель сельскохозяйственного назначения:
	данные отсутствуют
	данные отсутствуют
	данные отсутствуют
	данные отсутствуют
	отсутствуют
	данные отсутствуют

полное наименование должности	подпись	инициалы, фамилия

М.П.

Выписка из Единого государственного реестра недвижимости об основных характеристиках и зарегистрированных правах на объект недвижимости
Описание местоположения земельного участка

Земельный участок			
вид объекта недвижимости			
Лист № 1 раздела 3	Всего листов раздела 3: 1	Всего разделов: 3	Всего листов выписки: 4
06.05.2022г. № КУВИ-001/2022-68019402			
Кадастровый номер:		24:50:0200196:1100	
План (чертеж, схема) земельного участка			
Масштаб 1:3000	Условные обозначения:		
полное наименование должности	подпись	инициалы, фамилия	

М.П.

Приложение №2 Выписка из ЕГРН о характеристиках объекта недвижимости № 24:50:0200196:403

Управление Федеральной службы государственной регистрации, кадастра и картографии по Красноярскому краю
полное наименование органа регистрации прав

Выписка из Единого государственного реестра недвижимости об объекте недвижимости

Сведения о характеристиках объекта недвижимости

В Единый государственный реестр недвижимости внесены следующие сведения:

Раздел 1 Лист 1

Здание			
вид объекта недвижимости			
Лист № 1 раздела 1	Всего листов раздела 1: 2	Всего разделов: 5	Всего листов выписки: 17
28.04.2022г.			
Кадастровый номер:	24:50:0200196:403		
Номер кадастрового квартала:	24:50:0200196		
Дата присвоения кадастрового номера:	05.12.2010		

Ранее присвоенный государственный учетный номер:	Инвентарный номер 04 401 001 006798440 0164; Кадастровый номер 24:50:0000000:0:34953
Местоположение:	Красноярский край, г. Красноярск, ул. Профсоюзная, 3, стр. 8
Площадь:	24599.1
Назначение:	Нежилое
Наименование:	Промышленное
Количество этажей, в том числе подземных этажей:	1, в том числе подземных 0
Материал наружных стен:	Железобетонные
Год ввода в эксплуатацию по завершении строительства:	данные отсутствуют
Год завершения строительства:	1984
Кадастровая стоимость, руб.:	477069013.82
Кадастровые номера иных объектов недвижимости, в пределах которых расположен объект недвижимости:	24:50:0200196:1100
Кадастровые номера помещений, машино-мест, расположенных в здании или сооружении:	24:50:0000000:169013, 24:50:0000000:182456, 24:50:0000000:177635, 24:50:0000000:182454, 24:50:0000000:182455, 24:50:0000000:178976, 24:50:0000000:182453
Кадастровые номера объектов недвижимости, из которых образован объект недвижимости:	данные отсутствуют
Кадастровые номера образованных объектов недвижимости:	данные отсутствуют
Сведения о включении объекта недвижимости в состав предприятия как имущественного комплекса:	данные отсутствуют
Сведения о включении объекта недвижимости в состав единого недвижимого комплекса:	данные отсутствуют
Виды разрешенного использования:	данные отсутствуют

полное наименование должности	подпись	инициалы, фамилия
-------------------------------	---------	-------------------

М.П.

Здание			
вид объекта недвижимости			
Лист № 2 раздела 1	Всего листов раздела 1: 2	Всего разделов: 5	Всего листов выписки: 17
28.04.2022г.			
Кадастровый номер:		24:50:0200196:403	
Сведения о включении объекта недвижимости в реестр объектов культурного наследия:		данные отсутствуют	
Сведения о кадастровом инженере:		11203, уточнением местоположения здания с кадастровым номером 24:50:0200196:403 (Красноярский край, г. Красноярск, ул. Профсоюзная, 3, стр. 8), 15/04-22, 2022-04-20	
Статус записи об объекте недвижимости:		Сведения об объекте недвижимости имеют статус "актуальные, ранее учтенные"	
Особые отметки:		Сведения, необходимые для заполнения разделов: 2 - Сведения о зарегистрированных правах: 6 - Сведения о частях объекта недвижимости, отсутствуют.	
Получатель выписки:		Шпилова Галина Александровна (представитель правообладателя), Правообладатель: от имени заявителя Общество с ограниченной ответственностью "Новоостровский", 2460112148	

полное наименование должности	подпись	инициалы, фамилия
-------------------------------	---------	-------------------

М.П.

Выписка из Единого государственного реестра недвижимости об объекте недвижимости
Описание местоположения объекта недвижимости

Здание						
вид объекта недвижимости						
Лист № 1 раздела 5.1		Всего листов раздела 5.1: 2		Всего разделов: 5		Всего листов выписки: 17
28.04.2022г.						
Кадастровый номер:				24:50:0200196:403		
1. Сведения о координатах характерных точек контура объекта недвижимости						
Система координат 24.4						
Номер точки	Координаты, м		Радиус, м	Средняя квадратическая погрешность определения координат характерных точек контура, м	Глубина, высота, м	
	X	Y			H1	H2
1	2	3	4	5	6	7
1	630867.92	97016.44	-	0.1	данные отсутствуют	данные отсутствуют
2	630962.42	97237.9	-	0.1	данные отсутствуют	данные отсутствуют
3	630961.87	97238.1	-	0.1	данные отсутствуют	данные отсутствуют
4	630989.8	97302.65	-	0.1	данные отсутствуют	данные отсутствуют
5	630983.47	97305.37	-	0.1	данные отсутствуют	данные отсутствуют
6	630958.25	97248.48	-	0.1	данные отсутствуют	данные отсутствуют
7	630954.36	97250.11	-	0.1	данные отсутствуют	данные отсутствуют
8	630951.3	97242.79	-	0.1	данные отсутствуют	данные отсутствуют
9	630872.55	97276.58	-	0.1	данные отсутствуют	данные отсутствуют
10	630777.73	97055.45	-	0.1	данные отсутствуют	данные отсутствуют
1	630867.92	97016.44	-	0.1	данные отсутствуют	данные отсутствуют
2. Сведения о предельных высоте и глубине конструктивных элементов объекта недвижимости						
Предельная глубина конструктивных элементов объекта недвижимости, м				данные отсутствуют		
Предельная высота конструктивных элементов объекта недвижимости, м				данные отсутствуют		
полное наименование должности			подпись		инициалы, фамилия	
			М.П.			

Здание						
вид объекта недвижимости						
Лист № 2 раздела 5.1		Всего листов раздела 5.1: 2		Всего разделов: 5		Всего листов выписки: 17
28.04.2022г.						
Кадастровый номер:				24:50:0200196:403		
3. Сведения о характерных точках пересечения контура объекта недвижимости с контуром (контурами) иных зданий, сооружений, объектов незавершенного строительства						
Система координат 24.4						
Номера характерных точек контура	Координаты, м		Средняя квадратическая погрешность определения координат характерных точек контура, м	Глубина, высота, м		Кадастровые номера иных объектов недвижимости, с контурами которых пересекается контур данного объекта недвижимости
	X	Y		H1	H2	
1	2	3	4	5	6	7
данные отсутствуют	данные отсутствуют	данные отсутствуют	данные отсутствуют	данные отсутствуют	данные отсутствуют	данные отсутствуют

полное наименование должности	подпись	инициалы, фамилия
-------------------------------	---------	-------------------

М.П.

Выписка из Единого государственного реестра недвижимости об объекте недвижимости
Перечень помещений, машино-мест, расположенных в здании, сооружении

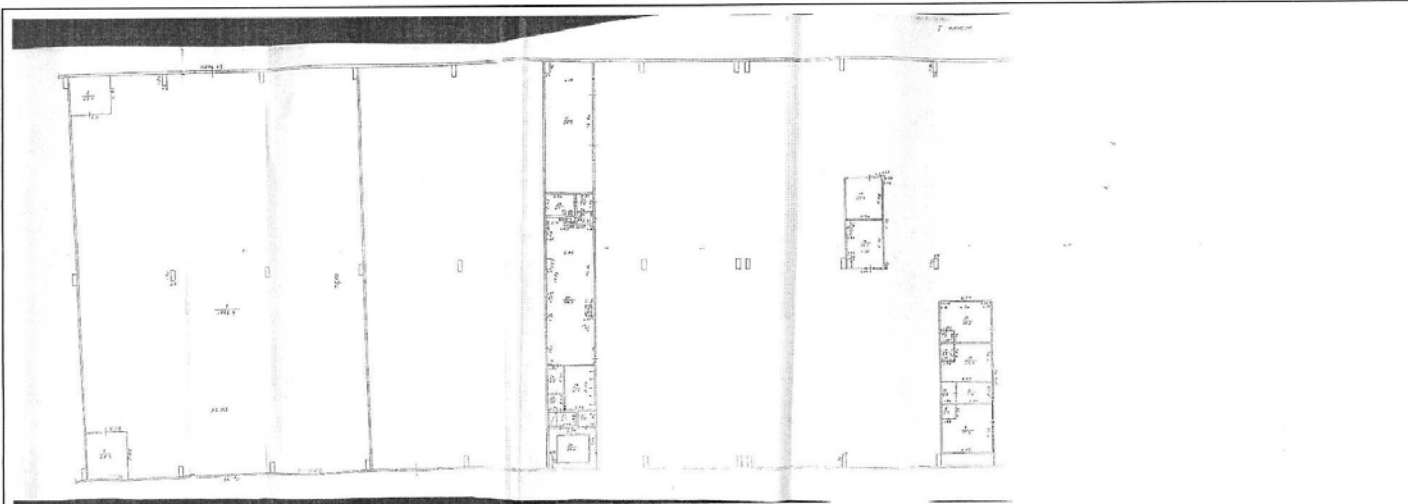
Здание						
вид объекта недвижимости						
Лист № 1 раздела 7		Всего листов раздела 7: 1		Всего разделов: 5		Всего листов выписки: 17
28.04.2022г.						
Кадастровый номер:				24:50:0200196:403		
N п/п	Кадастровый номер помещения, машино-места	Номер этажа (этажей)	Обозначение (номер) помещения, машино-места на позэтажном плане	Назначение помещения	Вид разрешенного использования	Площадь, м2
1	24:50:0000000:169013	1	12	Нежилое помещение	данные отсутствуют	7905.8
2	24:50:0000000:182456	1	-	Нежилое	данные отсутствуют	990.2
3	24:50:0000000:177635	1	-	Нежилое	данные отсутствуют	1775.8
4	24:50:0000000:182454	1	-	Нежилое	данные отсутствуют	1050.7
5	24:50:0000000:182455	1	3	Нежилое	данные отсутствуют	6201.1
6	24:50:0000000:178976	1	-	Нежилое	данные отсутствуют	4833.8
7	24:50:0000000:182453	1	-	Нежилое	данные отсутствуют	1755.5

полное наименование должности	подпись	инициалы, фамилия
-------------------------------	---------	-------------------

М.П.

Выписка из Единого государственного реестра недвижимости об объекте недвижимости
План расположения помещения, машино-места на этаже (плане этажа)

Здание			
вид объекта недвижимости			
Лист № 1 раздела 8	Всего листов раздела 8: 11	Всего разделов: 5	Всего листов выписки: 17
28.04.2022г.		Номер этажа (этажей): 1	
Кадастровый номер: 24:50:0200196:403			

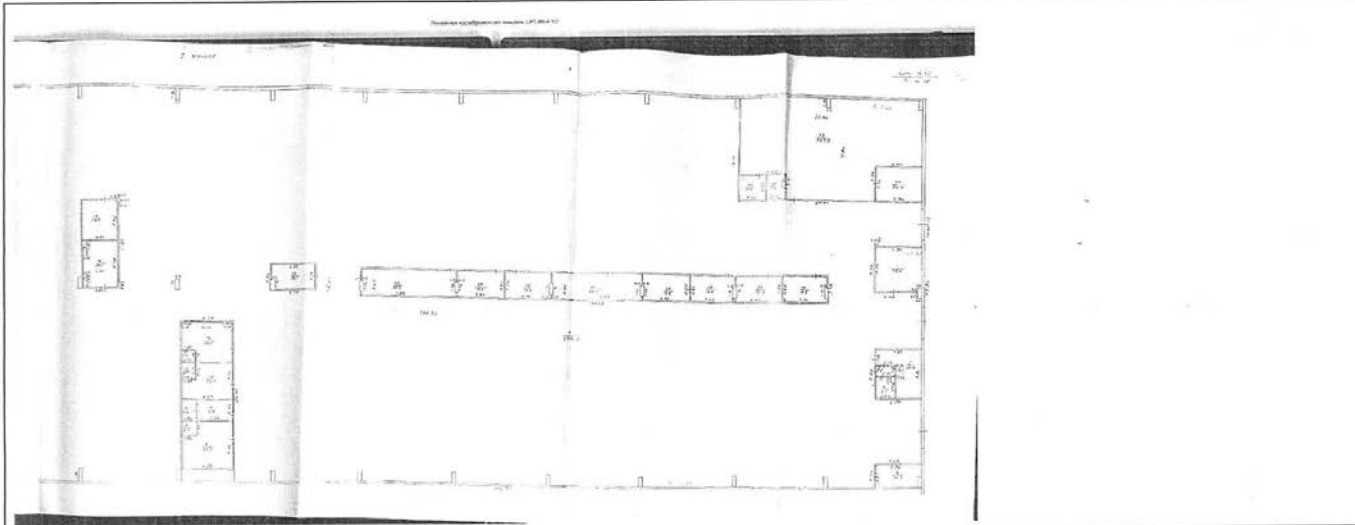


Масштаб 1

полное наименование должности	подпись	инициалы, фамилия
-------------------------------	---------	-------------------

М.П.

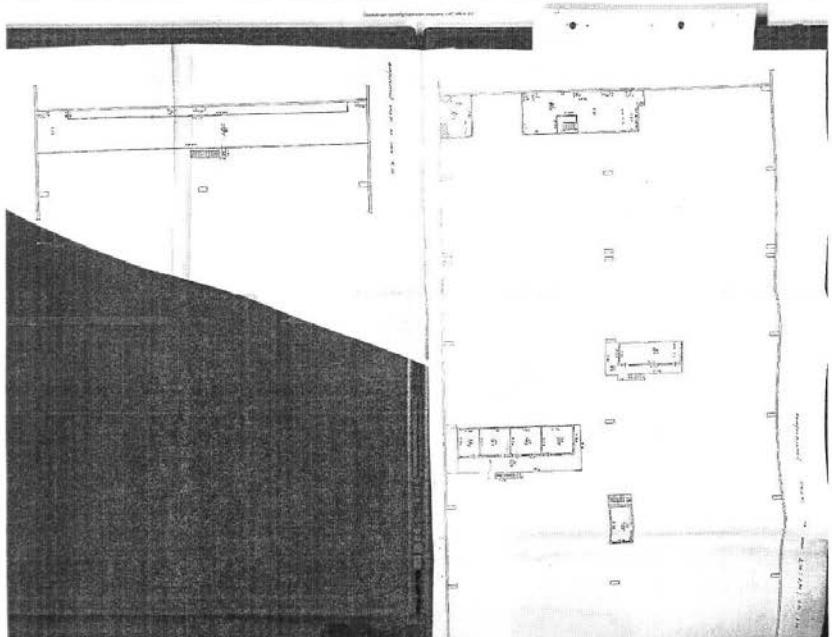
Здание			
вид объекта недвижимости			
Лист № 2 раздела 8	Всего листов раздела 8: 11	Всего разделов: 5	Всего листов выписки: 17
28.04.2022г.			
Кадастровый номер: 24:50:0200196:403		Номер этажа (этажей): 1	



Масштаб 1

полное наименование должности	подпись	инициалы, фамилия
-------------------------------	---------	-------------------

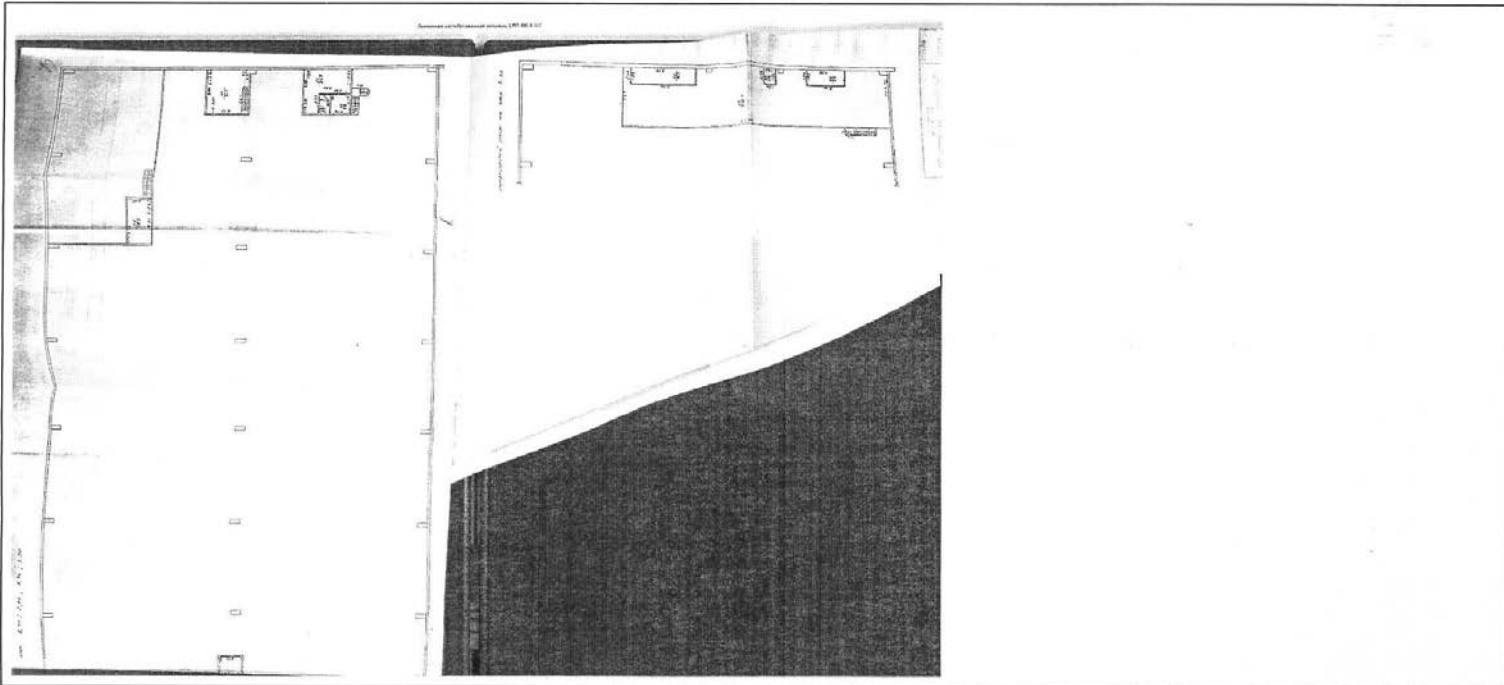
М.П.

Здание			
вид объекта недвижимости			
Лист № 3 раздела 8	Всего листов раздела 8: 11	Всего разделов: 5	Всего листов выписки: 17
28.04.2022г.			
Кадастровый номер: 24:50:0200196:403		Номер этажа (этажей): 1	
			
Масштаб 1			

полное наименование должности	подпись	инициалы, фамилия
-------------------------------	---------	-------------------

М.П.

Здание			
вид объекта недвижимости			
Лист № 4 раздела 8	Всего листов раздела 8: 11	Всего разделов: 5	Всего листов выписки: 17
28.04.2022г.			
Кадастровый номер: 24:50:0200196:403		Номер этажа (этажей): 1	



Масштаб 1

полное наименование должности	подпись	инициалы, фамилия

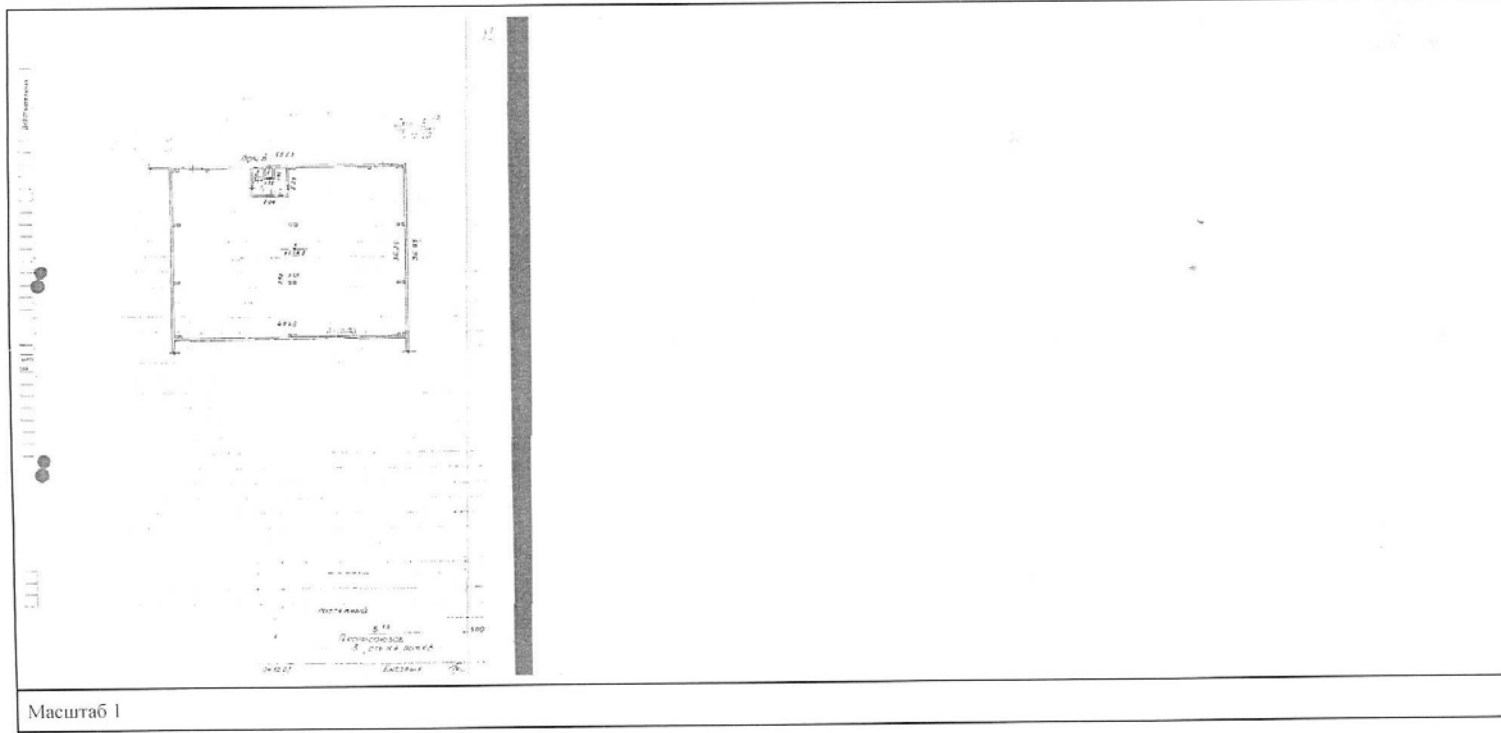
М.П.

Здание			
вид объекта недвижимости			
Лист № 5 раздела 8	Всего листов раздела 8: 11	Всего разделов: 5	Всего листов выписки: 17
28.04.2022г.			
Кадастровый номер: 24:50:0200196:403		Номер этажа (этажей):	
данные отсутствуют			

полное наименование должности	подпись	инициалы, фамилия

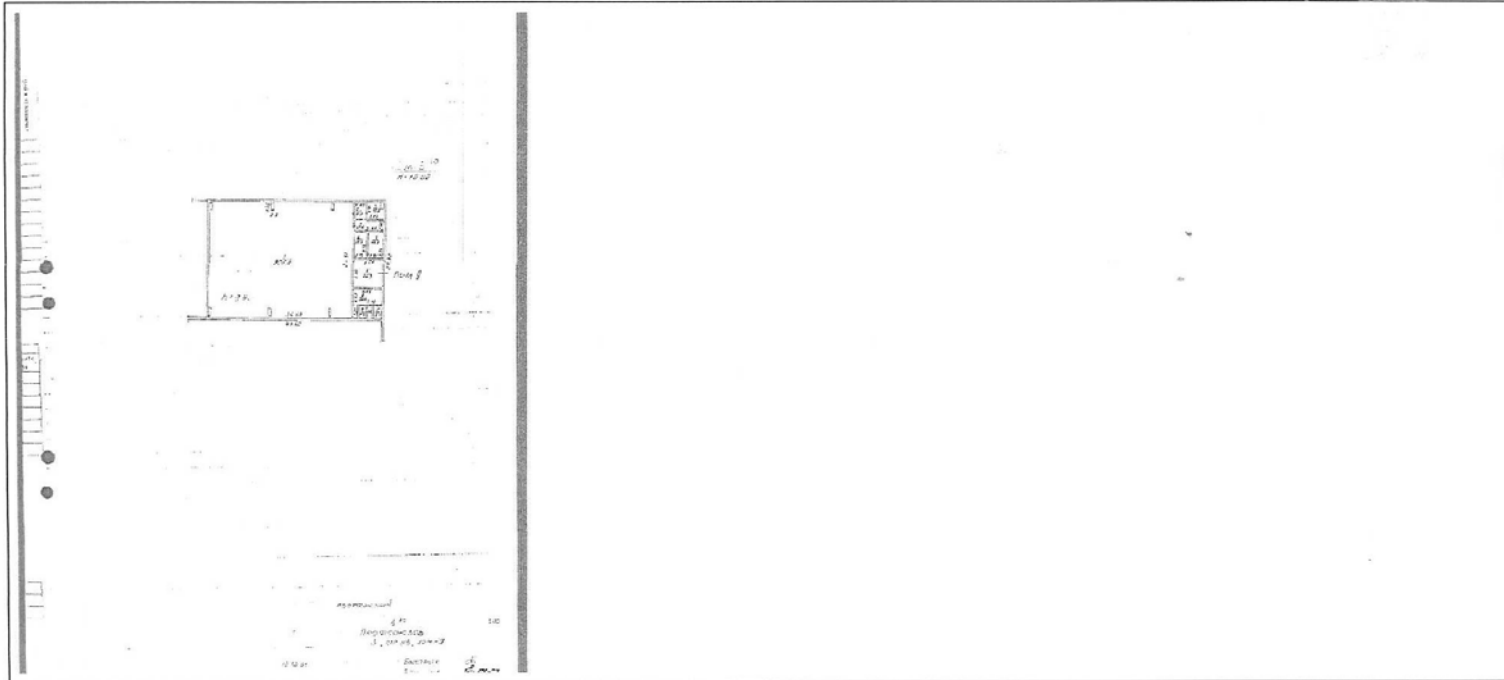
М.П.

Здание			
вид объекта недвижимости			
Лист № 6 раздела 8	Всего листов раздела 8: 11	Всего разделов: 5	Всего листов выписки: 17
28.04.2022г.		Номер этажа (этажей): 1	
Кадастровый номер: 24:50:0200196:403			



полное наименование должности	подпись	инициалы, фамилия
	М.П.	

Здание			
вид объекта недвижимости			
Лист № 7 раздела 8	Всего листов раздела 8: 11	Всего разделов: 5	Всего листов выписки: 17
28.04.2022г.			
Кадастровый номер: 24:50:0200196:403		Номер этажа (этажей): 1	

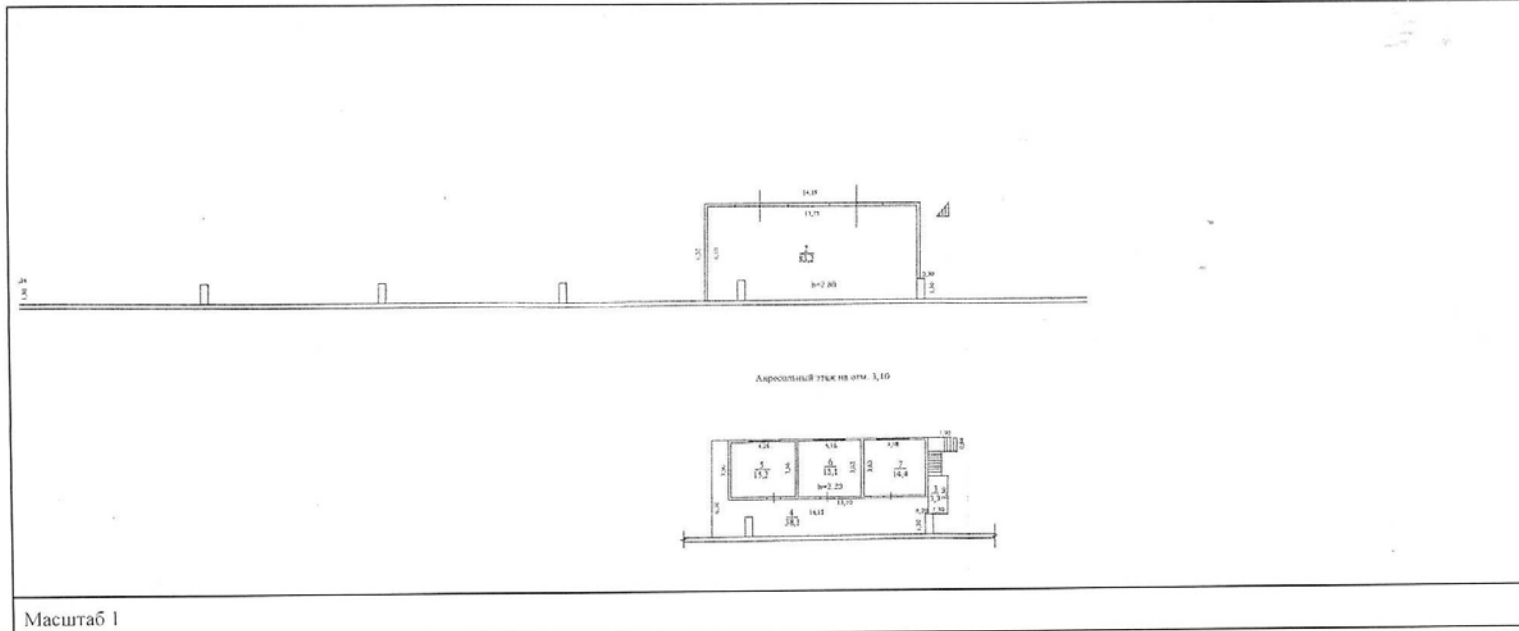


Масштаб 1

полное наименование должности	подпись	инициалы, фамилия
-------------------------------	---------	-------------------

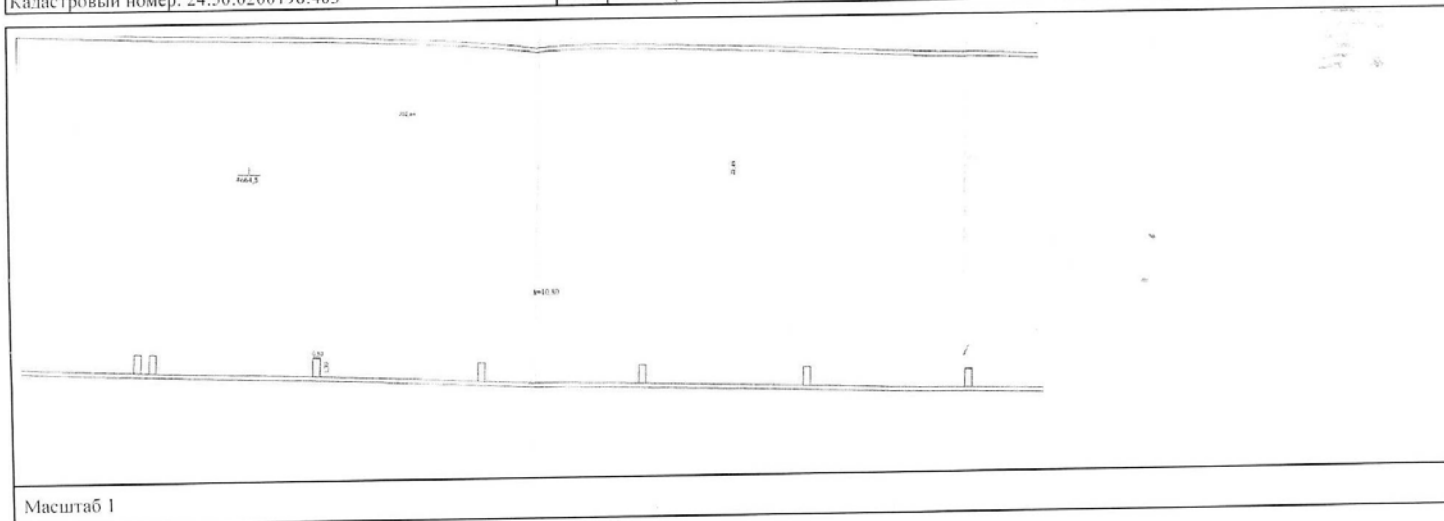
М.П.

Здание			
вид объекта недвижимости			
Лист № 8 раздела 8	Всего листов раздела 8: 11	Всего разделов: 5	Всего листов выписки: 17
28.04.2022г.		Номер этажа (этажей): 1	
Кадастровый номер: 24:50:0200196:403			



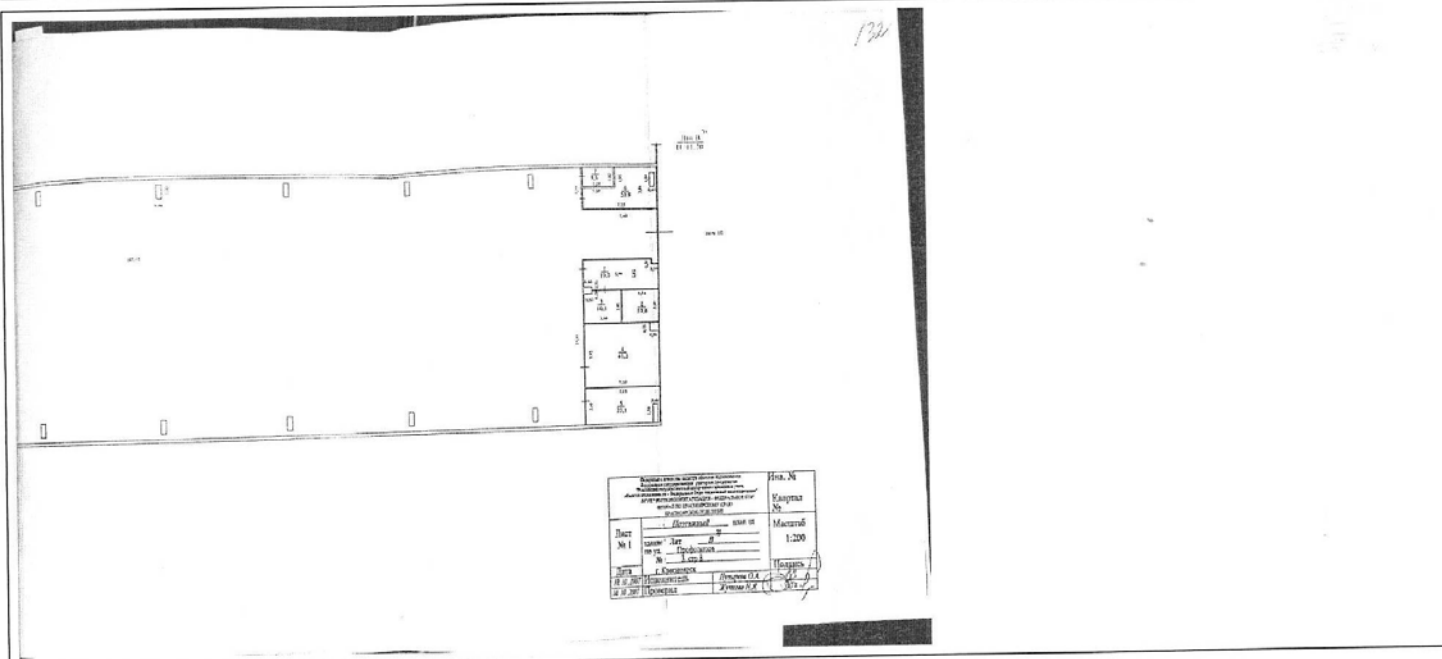
полное наименование должности	подпись	инициалы, фамилия
	М.П.	

Здание			
вид объекта недвижимости			
Лист № 9 раздела 8	Всего листов раздела 8: 11	Всего разделов: 5	Всего листов выписки: 17
28.04.2022г.		Номер этажа (этажей): 1	
Кадастровый номер: 24:50:0200196:403			



полное наименование должности	подпись	инициалы, фамилия
	М.П.	

Здание вид объекта недвижимости			
Лист № 10 раздела 8	Всего листов раздела 8: 11	Всего разделов: 5	Всего листов выписки: 17
28.04.2022г.		Номер этажа (этажей): 1	
Кадастровый номер: 24:50:0200196:403			



<small>Информация об авторском проекте</small> Проект разработан в соответствии с требованиями действующего законодательства Российской Федерации. Автор проекта: <i>Иванов И.И.</i>		Лист №
Лист № 1 Дата: 28.04.2022 Место: г. Омск		Экспорт №
Масштаб: 1:200		Масштаб
Подпись: <i>Иванов И.И.</i> Подпись: <i>Иванов И.И.</i>		Подпись

Масштаб 1

полное наименование должности	подпись	инициалы, фамилия
	М.П.	

Здание			
вид объекта недвижимости			
Лист № 11 раздела 8	Всего листов раздела 8: 11	Всего разделов: 5	Всего листов выписки: 17
28.04.2022г.			
Кадастровый номер: 24:50:0200196:403		Номер этажа (этажей):	
данные отсутствуют			

полное наименование должности	подпись	инициалы, фамилия
	М.П.	

СП КГБУ «МФЦ» в Центральном районе г. Красноярск, пункт 2
Прошито, пронумеровано, заверено печатью на 17 листах
подпись _____ документовед Песнидова Ю.Е.
«24» 05 2022 г. Время 10:50



Приложение № 1
к договору № 254/22 от 21.11.2022 г.



ТЕХНИЧЕСКОЕ ЗАДАНИЕ

на выполнение Проекта внесения изменений в проект планировки улично-дорожной сети и территории общественного пользования городского округа город Красноярск в границах земельного участка с кадастровым номером 24:50:0200196:1100, г. Красноярск

1. Основание для разработки проекта межевания.

Письмо-заявка ООО «Новоостровский» № 159 от 01.11.2022 г.

2. Заказчик.

ООО «Новоостровский»

3. Подрядчик.

ООО УСК «Сибиряк»

4. Исполнитель.

Сибиряк-Проект филиал ООО УСК «Сибиряк»

5. Объект градостроительного планирования.

Территория в границах улично-дорожной сети и территорий общественного пользования города Красноярска, а именно красные линии, пересекающие существующий земельный участок с кадастровым номером 24:50:0200196:1100 и объект капитального строительства 24:50:0200196:403.

6. Характеристика объекта. Границы проектирования.

Границы проектируемой территории указаны на схемах Приложения № 1 к настоящему техническому заданию. Границы проектирования территорий, указанных в схемах Приложения № 1, при необходимости в ходе работ могут уточняться по согласованию с Заказчиком и управлением архитектуры.

7. Цель разработки проекта планировки:

Внесение изменений в проект планировки улично-дорожной сети и территорий общественного пользования городского округа город Красноярск (далее – Проект) с целью корректировки границ красных линий, территорий общего пользования, технико-экономических параметров улично-дорожной сети.

8. Задачи разработки проекта планировки:

Внесение изменений в проект планировки улично-дорожной сети, в части корректировки красных линий улично-дорожной сети и территорий общего пользования, а именно территория земельного участка с кадастровым номером 24:50:0200196:1100, г. Красноярск, Железнодорожный район, ул. Профсоюзов, 3 стр. 8 (Приложение № 1, участок № 1).

9. Порядок выполнения, согласования и утверждения проекта:

- 1) предоставление Заказчиком исходных данных;
- 2) сбор исходных данных;
- 3) подготовка Проекта, на данном этапе при необходимости возможна организация рабочих встреч с Заказчиком и управлением архитектуры для обсуждения проблем и вопросов, связанных с принятием проектных решений;
- 4) проверка, согласование и доработка материалов Проекта по замечаниям;
- 5) подготовка и передача материалов Проекта для утверждения, в том числе материалов для проведения публичных слушаний;

- 6) рассмотрение Проекта на публичных слушаниях, предметом публичных слушаний по Проекту являются территории, указанные в Приложения № 1;
- 7) доработка Проекта по результатам публичных слушаний (при необходимости);
- 8) утверждение проекта;
- 9) передача материалов утвержденного проекта Заказчику.

10. Исходные данные:

- 1) Градостроительная и иная документация:
 - Генеральный план городского округа город Красноярск, утвержденный решением Красноярского городского Совета депутатов от 13.03.2015 № 7-107 (в ред. от 24.08.2022 № В-269);
 - Правила землепользования и застройки городского округа город Красноярск, утвержденные решением Красноярского городского Совета депутатов от 07.07.2015 № В-122 (в ред. от _____.2022 г.);
 - Проект планировки улично-дорожной сети и территорий общественного пользования города Красноярска;
 - комплексная транспортная схема;
 - 2) топографическая основа масштаба 1:2 000, при необходимости;
 - 3) данные о существующем землепользовании и объектах капитального строительства;
 - 4) иная информация, необходимая для принятия проектных решений при разработке градостроительной документации.
- Исходные данные, относящиеся к сведениям Информационной системы обеспечения градостроительной деятельности (ИСОГД), предоставляются Исполнителю Заказчиком.
- Сбор иных исходных данных осуществляется Исполнителем Проекта самостоятельно.

11. Подготовка проекта планировки территории:

Подготовку документации по планировке территории осуществлять в соответствии с требованиями статьи 42 Градостроительного кодекса РФ, Постановления Правительства РФ от 12.05.2017 № 564 и иных нормативно-правовых актов.

Проектные решения принимать в соответствии с действующими техническими регламентами, с учетом существующих особенностей территории и ее развития, развития транспортной и инженерной инфраструктур, наличия водных объектов, существующих зеленых насаждений, объектов историко-архитектурного и археологического наследия, зон с особыми условиями использования территории.

Исполнитель должен:

- 1) Выполнить координатное описание устанавливаемых или отменяемых красных линий;
- 2) Проект выполнить в соответствии с Генеральным планом города, с учетом сложившейся инженерной и транспортной инфраструктур, их перспективным развитием, ранее разработанной ПСД на объекты инженерно-транспортной инфраструктуры, ранее разработанной проектной документацией, планируемым развитием транспортной структуры рассматриваемой и прилегающих территорий. Предусмотреть мероприятия для создания комфортных условий для маломобильных групп населения;
- 3) Подготовить проект внесения изменений в проект планировки улично-дорожной сети и территорий общественного пользования города Красноярска:
 - в приложение 1 к постановлению администрации города (графические материалы);
 - в приложение 2 к постановлению администрации города (текстовые материалы).

12. Дополнительные требования к проекту планировки:

В случае вступления в силу в период разработки или утверждения Проекта новых нормативных документов или внесения изменений в действующие, Исполнителю необходимо учесть их требования и внести соответствующие изменения в Проект.

В случае выявления в процессе работы над Проектом необходимости внесения изменений в действующие документы территориального планирования (генеральный план городского округа город Красноярск) и градостроительного зонирования (правила землепользования и

застройки городского округа город Красноярск), Исполнитель должен подготовить предложения о внесении изменений в вышеуказанные действующие документы и обосновать их. Предложения оформить в виде отдельного документа в составе Проекта.

В случае поступления предложений и замечаний, относящихся к Задачам Проекта, в ходе подготовки Проекта и проведения публичных слушаний Исполнитель выполняет их анализ, и, при необходимости, вносит изменения в разработанные проектные материалы или подготавливает соответствующие мотивированные обоснования о невозможности их учета. Результаты рассмотрения каждого предложения и замечания в табличной форме сопроводительным письмом передаются Заказчику в срок не позднее пяти рабочих дней с момента завершения приема заявок в рамках публичных слушаний.

До утверждения Проекта Исполнитель отвечает на замечания и предложения, полученные в ходе согласования Проекта, готовит аргументированные обоснования учета или отклонения поступивших замечаний и предложений, дорабатывает Проект по результатам слушаний.

13. Требования к утверждению проекта планировки:

В соответствии со ст. 46 Градостроительного кодекса РФ проект планировки подлежит обсуждению на публичных слушаниях. Разработчику необходимо подготовить материалы Проекта для рассмотрения на публичных слушаниях в составе:

1) Утверждаемая часть проекта планировки для публикации в средствах массовой информации в бумажном и электронном виде (Word, JPG) с указанием на каждом графическом листе и на первом листе пояснительных записок номера приложения к постановлению администрации города;

2) Демонстрационные графические и текстовые материалы утверждаемой части Проекта для организации экспозиции в бумажном виде на форматах, обеспечивающих свободное прочтение чертежей, в количестве, необходимом для организации экспозиций и открытых заседаний (не менее трех экземпляров), в составе:

а) современное состояние территории (для каждого из изменяемых фрагментов);

б) проект планировки (основной чертеж) (для каждого из изменяемых фрагментов).

3) Презентация проекта планировки в электронном виде для демонстрации во время открытого заседания комиссии по проведению публичных слушаний (на 10-15 минут);

4) Текст основного доклада для публичных слушаний.

Разработчик принимает участие в публичных слушаниях в качестве докладчика на открытом заседании в проведении работ по презентации и обсуждению материалов Проекта на публичных слушаниях.

14. Требования к составу проекта планировки:

Определяются ранее разработанным проектом планировки улично-дорожной сети и территорий общественного пользования города Красноярска, а также действующими на момент разработки нормативно-правовыми актами.

15. Требования к предоставляемым материалам:

Материалы проекта в бумажном виде помещаются в папку, в которую также следует вложить перечень содержимого с указанием номеров листов или книг и их наименованием.

Сдача материалов проекта на согласование и проверку Заказчику производится:

- в электронном виде на CD-диске в 2-х экземплярах, один из которых передается в управление архитектуры сопроводительным письмом с накладной согласно регламенту предоставления муниципальной услуги по принятию решения об утверждении документации по планировке территории, утвержденному распоряжением администрации города от 20.07.2017 № 216-р, на проверку и утверждение.

По результатам подготовки и утверждения проекта в управление архитектуры администрации города Красноярск передается полный комплект документации для хранения в архиве:

- в электронном виде на CD-диске в 2 экземплярах,
- в бумажном виде в 1 экземпляре.

Сдача материалов производится в векторном и растровом виде в соответствии с приложением № 2:

Пояснительные записки:

- на бумажном носителе формата А4;
- в электронном виде на CD-диске в формате Microsoft Word;

Графические материалы, чертежи, схемы проекта планировки:

- на бумажном носителе;
- в электронном виде на CD-диске: в векторном виде с разбивкой по слоям (классам) объектов в соответствии с приложением № 2 в формате MID/MIF, DXF, выполненные в системе координат, используемой для ведения государственного кадастра недвижимости, в формате TIFF/JPG с привязкой Tab к системе координат, используемой для ведения государственного кадастра недвижимости.

Векторные и графические материалы проекта предоставляются в полном объеме:

- на всю территорию города Красноярск с учетом существующих и устанавливаемых красных линий;
- фрагментарными элементами красных линий (устанавливаемые, отменяемые) в границах изменяемых частей.

Предоставляемые в электронном виде материалы утверждаемой части Проекта должны быть защищены от доступа лиц, не участвующих в их подготовке, обработке и получении, а также заверены усиленной квалифицированной электронной подписью организации, осуществляющей разработку Проекта.

При наличии, материалы с грифом «секретно» выполняются отдельными томами и/или разделами и передаются в спецчасть управления архитектуры администрации г. Красноярск. В составе передаваемых пояснительных записок приводится письменное подтверждение о передаче материалов надлежащего качества в спецчасть управления архитектуры администрации г. Красноярск.

Сдача материалов для рассмотрения проекта на публичных слушаниях осуществляется в соответствии с требованиями п. 12 настоящего технического задания.

Передача утвержденных материалов на бумажных и электронных носителях осуществляется в архив управления архитектуры администрации города Красноярск в срок, не превышающий 2 рабочих дней со дня утверждения Проекта.

СОГЛАСОВАНО:

Заместитель генерального директора ООО УСК «Сибиряк»

- руководитель Сибиряк-Проект филиала ООО УСК «Сибиряк»

В.В. Лебедев

Главный архитектор

Сибиряк-Проект филиала ООО УСК «Сибиряк»

А.В. Курицын

Заместитель руководителя по градостроительной деятельности
Сибиряк-Проект филиала ООО УСК «Сибиряк»

Н.М. Трепукова



Схема границ проектирования



Требования к материалам выполненных работ.

Требования к материалам выполненных работ устанавливают порядок получения материалов для выполнения работ и сдачи законченной продукции при разработке документации по планировке территории (далее – Проект).

1. Порядок получения и сдачи материалов, предоставляемых в электронном виде.

1.1 Для выполнения работ организация-разработчик (далее - Разработчик) в установленном порядке запрашивает и получает из Информационной системы обеспечения градостроительной деятельности (далее ИСОГД) управления архитектуры администрации города Красноярск исходные данные, необходимые для выполнения работ.

1.2 Материалы ограниченного доступа передаются в соответствии с требованиями инструкции по обеспечению режима секретности в РФ и инструкцией о порядке учета, обращения и хранения документов, дел и изданий, содержащих несекретные сведения ограниченного распространения.

Организациям, имеющим права на работу со сведениями, отнесенными к государственной тайне, предусматривающие наличие в составе организации допуска к секретным сведениям и специального подразделения, для получения копий топографического плана необходимо предоставить в спецчасть управления архитектуры документы, подтверждающие их полномочия на право получения документов, содержащих секретные сведения.

На основании обращения вышеуказанных организаций управлением архитектуры будут предоставлены запрашиваемые документы, которые будут зарегистрированы и переданы заявителю в порядке секретного делопроизводства. Передача документов осуществляется при наличии у представителя организации регистрационных журналов учета секретных документов с регистрацией исходящего и входящего учетных номеров.

1.3 Разработчику запрещается разглашать третьим лицам сведения и информацию, полученные в ходе выполнения работ и использовать полученные материалы для целей не связанных с работами разработке Проекта.

1.4 Готовая продукция, должна быть передана в соответствующем порядке:

Материалы Проекта должны быть записаны на CD/DVD диски (носитель выбирается в зависимости от объема информации). Материалы, записанные на CD/DVD диски передаются с сопроводительным письмом. Количество CD или DVD дисков в комплекте должно соответствовать требованиям технического задания. Материалы с грифом «Секретно» должны быть записаны на отдельные диски и переданы в спец. часть управления архитектуры администрации города Красноярск.

1.5 Порядок оформления дисков.

Для каждого диска оформляется бумажная обложка.

Каждый диск должен быть подписан следующим образом:

- гриф секретности;
- инвентарный номер диска и номер книги регистрации дисков;
- название организации исполнителя с печатью и подписью должностного лица;
- номер договора (ПА);
- дата записи на диск и номер сопроводительного письма, с которыми поступили материалы;
- перечень материалов, записанных на диске и формат (ы) представления данных;
- исполнитель, осуществляющий запись на диск.

На диске в обязательном порядке должен быть файл с вышеуказанной информацией.

2. Основные требования к материалам, предоставляемым в электронном виде.

2.1 Электронные документы представляются в следующих форматах:

- а) pdf, rtf, doc, docx, xls, xlsx (для документов с текстовым содержанием);
- б) pdf, tab, mif/mid jpeg, tif (для документов с графическим содержанием);

2.2 Электронные документы должны содержать:

- а) текстовые фрагменты (включаются в документ как текст с возможностью копирования);
- б) графические изображения.

2.3 Структура электронного документа включает:

- а) содержание и поиск данного документа;
- б) закладки по оглавлению и перечню содержащихся в документе таблиц и рисунков.

2.4 Наименование электронного документа должно соответствовать наименованию документа на бумажном носителе.

2.5 Проектные материалы размещаются в отдельные папки - каталоги по виду электронных документов:

- а) папка-каталог «Текстовые документы»;
- б) папка-каталог «Графические приложения»;
- в) папка-каталог «Векторные материалы».

2.6 Требования по предоставлению графических материалов, чертежей в электронном виде.

2.6.1 Графические материалы представляются в форматах pdf, tab, mid/mif, jpeg, tif.

2.6.2 Требования для чертежей, предоставляемых в формате jpeg, tif:

- один файл должен содержать один чертеж;
- наименование и инвентарный номер чертежа должны соответствовать бумажному носителю;

- растровые материалы должны иметь географическую привязку к местной системе координат города Красноярска в виде файлов: *. tab;

- растровые материалы должны иметь хорошее разрешение, позволяющее прочитать всю информацию на чертеже.

2.6.3 Требования для чертежей, предоставляемых в векторном формате (tab, mid/mif).

2.6.3.1 Общие требования:

- материалы должны быть выполнены с привязкой к системе координат Государственного реестра недвижимости и к местной системе координат города Красноярска;

- все рабочие таблицы (слои) чертежа в векторном формате должны быть сформированы в рабочий набор и размещены в отдельную папку-каталог, наименование которой соответствует названию чертежа. Требования к наименованию слоев и составу объектов представлены в таблице 1;

- материалы должны быть выполнены в соответствии требованиями цифрового описания объектов (см. пункт 2.6.3.2).

- все рабочие таблицы (слои) чертежа должны иметь наименование в соответствии с наименованием объектов, которые на них находятся, каждый чертеж сопровождается аннотацией, регламентирующей порядок и состав описания векторной графической информации;

- каждый объект, в зависимости от его назначения, должен отвечать требованиям принадлежности его к определенному слою, использование на одном слое различных по назначению объектов или одних и тех же объектов на разных слоях не допускается;

- заполнение семантики каждого объекта осуществляется в соответствии с информацией об объекте, содержащейся на чертеже, в точном соответствии с его характеристиками и условными знаками.

2.6.3.2 Требования цифрового описания объектов.

2.6.3.2.1 Правила цифрового описания площадных объектов:

- площадные объекты имеют метрическое описание в виде последовательности координат граничных точек контуров объектов;

- направление цифрового описания площадных объектов произвольное;

- при совпадении контуров двух площадных объектов количество их граничных точек должно иметь согласованную топологию;

- граничными точками площадного объекта являются точки контура другого площадного объекта, в местах их примыкания друг к другу;

- не допускается пересечение или наложение площадных объектов в одном или нескольких слоях, если слои обладают топологической связностью и не допускают наложения и (или) пересечений;

- не допускаются самопересечения контуров площадных объектов в виде петель;

- узловые точки должны быть сформированы в местах примыкания площадных объектов друг к другу;

2.6.3.2.2 Правила цифрового описания линейных объектов:

- линиями, однозначно определяющими положение линейных объектов, являются, как правило, осевые линии соответствующих условных знаков не выражающихся или выражающихся в масштабе карты;

- линейные объекты имеют метрическое описание в виде последовательности координат точек осевой линии объектов;

- линейные объекты в зависимости от задания направления цифрового описания могут быть с произвольным направлением цифрового описания и с однозначным (определенным) направлением цифрового описания;

- в произвольном направлении описываются объекты чертежа, имеющие симметричное отображение, для которых последовательность координат текущих точек не имеет значения при формировании изображения и использовании информации;

- объекты, имеющие асимметричное изображение условного знака (элементы, осложненные «зубцами», оттенением и т.п.) описываются таким образом, чтобы данный элемент находился справа по ходу цифрования».

- однозначно определенное направление описания для линейных объектов осуществляется при наличии у них особенностей отображения (направление течения рек, ручьев и т.п.).

- пересечения (разрывы) изображения линейных объектов с надписями и другими линейными объектами не являются основанием для деления этих объектов на части;

- координаты точек пересечения (ветвления) объектов должны совпадать в пересекающихся объектах, если допускается формирование общей точки;

- расположенные на линейных объектах точечные объекты не приводят к разделению линейных объектов на части, если атрибуты объектов не изменяются;

- метрика линейного объекта доводится до осевой линии линейного объекта, изображаемого в две линии;

- узловые точки метрики должны быть сформированы в местах пересечения наземных линейных объектов, расположенных на одном уровне, друг с другом, исключения составляют пересечения объектов, расположенных на разных уровнях и фактически не взаимодействующих друг с другом;

2.6.3.2.3 Правила цифрового описания точечных объектов:

- точечные объекты имеют метрическое описание в виде координат одной точки и используются для отображения объектов, не выраженных в масштабе карты в виде условных знаков.

- для условных знаков, имеющих правильную геометрическую форму, положению объекта на местности соответствует геометрический центр знака условного знака;

- для условных знаков, имеющих форму перспективного изображения объектов, положению объекта на местности соответствует середина основания знака;

- для условных знаков в виде фигуры с прямым углом положению объекта на местности соответствует вершина прямого угла;

- для условных знаков в виде сочетания нескольких фигур положению объекта на местности соответствует геометрический центр нижней фигуры;

- для условных знаков в виде сочетания нескольких асимметричных фигур положению объекта на местности соответствует геометрический центр фигуры;

- если немасштабный (точечный) условный знак всегда имеет однозначную ориентацию независимо от его местоположения, то он цифруется одной точкой, располагаемой в главной точке условного знака;

- если местоположение условного знака определяется ориентацией объекта на местности или положением относительно других объектов, то обязательно задается угол поворота или

дополнительно к главной точке объекта цифруется вторая точка, задающая направление ориентации объекта, способ задания направления (вторая точка или угол поворота) зависит от программного продукта.

2.6.4 Требования для чертежей, предоставляемых в графическом формате (dxf).

2.6.4.1 Название и номер чертежа должны соответствовать его названию и номеру в пояснительной записке.

2.6.4.2 Все графические материалы, чертежи должны быть выполнены с привязкой к системе координат Государственного реестра недвижимости и к местной системе координат города Красноярск.

2.6.4.3 Все рабочие слои чертежа должны быть названы по видам объектов, которые на них находятся.

2.6.4.4 Каждый объект, в зависимости от его назначения, должен отвечать требованиям принадлежности его к определенному слою. Использование на одном слое различных по назначению объектов не допускается.

2.6.4.5 В чертежах не должно быть «лишней» информации. Например, на чертеже красных линий не должно содержаться слоев инженерных сетей и т.п.

2.6.4.6 При передаче электронного вида все слои должны быть «включены». Наличие в чертежах «выключенных» дополнительных слоев не допускается.

2.6.4.7 Дублирование одних и тех же объектов чертежа на различных слоях не допускается.

2.6.4.8 Для указания объектов в чертеже должны использоваться только корректные примитивы. Цвет тип и толщина примитивов в соответствии с нормативами.

2.6.4.9 Если в чертеже используются растровые изображения, необходимо предоставить сами растры дополнительно к чертежу в этом же каталоге с учетом ссылки на изображения в чертеже.

2.6.4.10 В графических файлах недопустимыми ошибками считаются следующие:

- присутствие непредусмотренных типов графических примитивов;
- использование «некорректных» названий слоев, блоков, стилей линий, шрифтов, цветов объектов;
- нарушение корректности, структуры данных (недоводы, пересечения, несогласованность контуров и т.п.);
- наличие блоков, фантомов, меток и ссылок на другие слои или файлы.

2.7 Требования к предоставлению текстовых материалов.

2.7.1 Текстовые материалы представляются в форматах pdf, rtf, doc, docx, xls, xlsx.

2.7.2 Формат pdf представляется с обязательной возможностью копирования текста.

2.7.3 В текстовых материалах наименование разделов и приложений должно отражаться в навигации и обеспечивать доступ к разделам текстовых материалов через содержание.

2.7.4 Один файл может содержать всю пояснительную записку или один том.

2.7.5 В составе пояснительной записки и текстовой части необходимо предоставить отсканированное изображение оригинала титульного листа с визами разработчиков.

2.8 Требования к материалам цифрового топографического плана и векторно-цифрового плана.

2.8.1 Создание цифровых топографических планов и векторно-цифровых планов (ВЦП) выполнить в соответствии с требованиями законодательства в области геодезии и картографии и нормативно-технических документов топологии и условным знакам, пояснительным (оформительским) надписям и в соответствии с классификатором векторной карты, размещенному на официальном сайте администрации города Красноярск <http://www.admkrsk.ru> в разделе «Город

сегодня. Градостроительство. Информация для организаций, выполняющих инженерные изыскания» (далее Классификатор).

2.8.2 Электронный вид ВЦП должен соответствовать плану на бумажном носителе. Объекты ВЦП должны находиться в предназначенных для них отдельных файлах: таблицах, классах с соответствующим наименованием.

2.8.3 Требования к составу векторно-цифрового плана.

Состав таблиц ВЦП, типы и наименование объектов, размещаемых в таблицах, семантическая (атрибутивная) информация по каждому из объектов, должны соответствовать Классификатору.

2.8.4 ВЦП выполняется в местной системе координат без планшетной разбивки в формате *.mif/mid, *.tab.

2.8.5 Оформление надписей создается отдельным файлом на каждый планшет в папке «Надписи», с привязкой планшета в местной системе координат г. Красноярска №2. Название файла содержит номенклатуру планшета. Надписи выполнять в соответствии местоположением объектов в соответствии с масштабом карты примитивом "однострочный текст" с использованием стандартной гарнитуры шрифта - Arial KYR.

