

СОГЛАСОВАНО

М.П.

“ ” 20__ г. № _____

ПАСПОРТ ФАСАДОВ

Адрес здания, строения, сооружения: г. Красноярск, Советский район, ул. Молокова, д.1, корпус 3

Год постройки: 2005 год

Автор архитектурного проекта: застройщик – ООО «МОНОЛИТСТРОЙ», проектировщик – ООО «АРДИС»

Число этажей: 10

Серия (при наличии): –

Назначение: многоквартирный жилой дом с административными помещениями

Статус здания, строения, сооружения (при наличии): _____


Лицо, ответственное за эксплуатацию: _____

Паспорт фасадов составлен по состоянию на:

Актуализирован:

Ситуационный план



 – здание по адресу г. Красноярск, Советский район, ул. Молокова, д.1, корпус 3

Пояснительная записка.

Паспорт фасадов жилого многоквартирного здания по адресу: г. Красноярск, ул. Молокова, д.1, корпус 3 разработан на основании:

- технического задания заказчика;
- постановления администрации г. Красноярска №399 от 19.06.2018 г. «Об утверждении порядка изменения, составления и согласования паспорта фасадов зданий, строений на территории г. Красноярска»;
- постановления администрации г. Красноярска №268 от 19.04.2018 г. «Об утверждении архитектурно-художественного регламента улиц, общественных пространств города Красноярска»

Здание расположено в Советском районе г. Красноярска на улице Молокова. Является частью жилого комплекса "Городок". Жилой комплекс состоит из четырех жилых домов, состоящих из блоков переменной этажности имеющих внутренний изолированный двор. На первом этаже предусматривается размещение объектов сферы обслуживания. В здании на данный момент находится свыше 18 некоммерческих организаций. Кадастровый номер – 24-50-04-00125-3132.

Техническая характеристика.

1. Наружные стены выполнены из кирпича. Утепление стен произведено минеральноватной плитой с устройством навесного вентилируемого фасада с использованием облицовочного материала – КраспанКерамогранит.
 2. Покрытие кровли выполнено из металлического кровельного листа типа «РАННИЛА» синего цвета. Ограждение кровли – металлическое. Элементы водосточной системы – оцинкованная сталь с полимерным покрытием с высотой свободного падения из выходного отверстия труб не более 0,2 м от уровня земли.
 3. Окна - деревянные евро, покрашенные в коричневый цвет, с двухкамерным стеклопакетом. Проемы окон обрамлены металлическим крашенным листом светлого цвета. Отливы – оцинкованная сталь, крашенная в темно-коричневый цвет. Балконная конструкция – алюминиевый витраж с распашными и раздвижными створками, нижняя часть которого представляет собой заполнение с зеркальной поверхностью.
 4. Между 1-ым и 2-ым этажом по периметру объекта присутствует отделка из металлосайдинга белого цвета. Также низ потолка сквозного проезда и плита балкона 1-го этажа отделаны металлосайдингом белого цвета. Стыки скрыты ПВХ профилем белого цвета.
 5. На северо-восточном фасаде в осях 1-4 и юго-западном фасаде в осях 4-1 присутствуют автоматические гаражные ворота коричневого цвета. А также сквозной проезд во внутренний двор.
 6. Входные группы некоммерческих помещений 1-го этажа представляют собой витражную конструкцию с встроенной алюминиевой дверью коричневого цвета. По периметру фасада к первому этажу встроенных помещений обустроено крыльцо с несколькими ступенями и пандусом к каждой входной группе из друсчатки. Отделка крыльца – искусственный декоративный камень. Дверное полотно подъездов – металлическое, крашенное. Козырек – металлический каркас с отделкой металлосайдингом белого цвета. Отделка подъездного входа – искусственный камень красного цвета.
- Фактические высотные отметки могут отличаться от указанных в паспорте фасадов. Архитектурно-художественная подсветка на здании отсутствует. Размещение иных осветительных приборов указано в перечне дополнительного оборудования.

Мероприятия по приведению фасадов в надлежащее состояние:

1. Демонтировать информационные конструкции, изготовленные с использованием картона, ткани, баннерной ткани и других. Согласно п.8 ПОСТАНОВЛЕНИЯ от 19 апреля 2018 г. N 268 размещение рекламных (информационных) конструкций на зданиях, выполненных с использованием горючих материалов не допускается. Демонтировать неиспользуемые каркасы от рекламных конструкций, а также демонтировать рекламные (информационные) конструкции на ограждающих конструкциях (шлагбаумах, ограждениях, перилах и т.д.).

2. Демонтировать все информационные вывески, закрепленные в конструктивные элементы витража (в том числе в металлосайдинг и стойки витража). Согласно п.8 ПОСТАНОВЛЕНИЯ от 19 апреля 2018 г. N 268 запрещается размещение рекламных конструкций на лоджиях и балконах многоквартирных жилых домов.

3. Демонтировать рекламную конструкцию, принадлежащую организации "Папа Муха", рядом с входной группой. Так как она нарушает установленные требования к местам размещения и размерам рекламных (информационных) конструкций, предложенных в паспорте фасада.

4. Снять пленки с остеклений витражных конструкций, так как запрещается размещение в витрине рекламных (информационных) конструкций на всю площадь остекления витрины. Согласно п. 10.2 ПОСТАНОВЛЕНИЯ от 19 апреля 2018 г. N 268 не допускается оформление витрин, окон путем окраски и/или покрытия декоративными пленками поверхности остекления площадью более 30% от общей площади остекления витрины, а также использование непрозрачного, тонированного, зеркального, цветного остекления, не соответствующего общему колористическому решению здания, строения.

5. Одна организация вправе разместить только одну информационную табличку на каждый вход. Таблички устанавливаются у входа в фактически занимаемое организацией помещение в здании, непосредственно рядом с входными дверями на плоскости фасада на едином горизонтальном и (или) вертикальном уровне с иными аналогичными конструкциями. Таблички не превышают размера 0,4м. х 0,6м. Расстояние от уровня земли (пола входной группы) до верхнего края информационной таблички не должно превышать 2,2 м, а расстояние до нижнего края не должно быть менее 1 м.

6. Блоки кондиционеров, размещенные на витражных конструкций балконов и на поле стены навесного фасада перенести внутрь помещения балконов.

7. Согласно решению Красноярского городского Совета депутатов от 25 июня 2013 года N В-378 дополнительные элементы и устройства, дополнительное оборудование должно содержаться в чистоте и технически исправном состоянии, без механических повреждений, нарушения целостности конструкции, быть очищены от грязи и иного мусора, их металлические элементы должны быть очищены от ржавчины и окрашены. Провода на фасадах требуется закрыть кабель-каналами и окрасить в цвет фасада. Длина наружной части указанных инженерных сетей, прокладываемых по фасаду здания должна быть минимально возможной.

8. В отношении водосточных труб не допускается нарушение пластики фасадов при размещении труб на стенах здания, строения и высота свободного падения воды из выходного отверстия трубы более 200 мм (п. 10 введен Постановлением администрации г. Красноярска от 10.08.2018 N 510).


9. Колористическое решение, рисунок, толщина переплетов и других элементов устройства и оборудования окон и витрин должны иметь одинаковый вид по всему фасаду здания, строения согласно п.10.1 ПОСТАНОВЛЕНИЯ от 19 апреля 2018 г. N 268.

10. Ремонт стен должен осуществляться путем восстановления существующей отделки. Согласно решению Красноярского городского Совета депутатов от 25 июня 2013 года N В-378 и пункту 2.8, фасады зданий, строений, сооружений не должны иметь видимых повреждений и должны содержаться в чистоте и технически исправном состоянии.

11. Предлагаемые решения в паспорте фасадов предусматривают выделенные зоны для размещения информационных конструкций, вывесок, информационных табличек и оборудования на фасаде здания в единой стилистической основе и цветовой гамме (в основном цвете элемента кровли, фасада и др.).

Для объектов, расположенных в зоне особого городского значения, Правилами благоустройства установлен общий срок завершения работ по приведению рекламно-информационного оформления фасадов в соответствие с паспортом фасадов – 01.02.2019.

Цветовое решение фасадов и размещение средств наружной информации принято с учетом особенностей окружающей застройки и сохранением архитектурно-художественного облика здания. Принятые в паспорте фасада здания решения соответствуют требованиям экологических, санитарно-гигиенических, противопожарных и других норм, действующих на территории РФ. И обеспечивают безопасную для жизни и здоровья людей эксплуатацию объекта. Предусмотренные паспортом фасада решения не затрагивают конструктивные характеристики надежности и безопасности здания. Несущие способности конструкций не нарушены.

						Ш-18-46			
						г. Красноярск, Советский район, ул. Молокова, д.1, корпус 3			
Изм.	Кол. уч.	Лист	№ док.	Подп.	Дата	Паспорт фасадов многоквартирного жилого дома с административными помещениями	Стандия	Лист	Листов
Выполнил:	Шурская С.О.				01.19		П	3	25
						Пояснительная записка. Ситуационный план			

Главный фасад (северо-восточный фасад в осях 1-4)



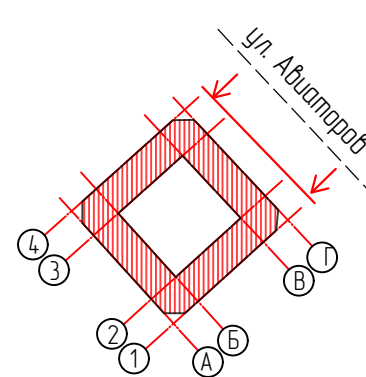
Фрагменты 1-го этажа главного фасада



Фрагмент 1-го этажа главного фасада



Схема плана



Примечание

- В связи с особенностями территории, фото 1 этажа главного фасада возможно сделать только с близкого расстояния, на виде присутствуют геометрические искажения изображения фасада
- Оси приняты условно

						Ш-18-46			
						г. Красноярск, Советский район, ул. Молокова, д.1, корпус 3			
Изм.	Кол. уч.	Лист	№ док.	Подп.	Дата	Паспорт фасадов многоквартирного жилого дома с административными помещениями	Стадия	Лист	Листов
Выполнил:	Шурская С.О.				01.19		П	4	25
						Материалы фотофиксации существующего состояния фасадов объекта			

Фрагмент А



Боковой фасад (северо-западный фасад в осях Г-А)



Фрагмент Б



Фрагменты 1-го этажа бокового фасада

Фрагмент А

Фрагмент Б

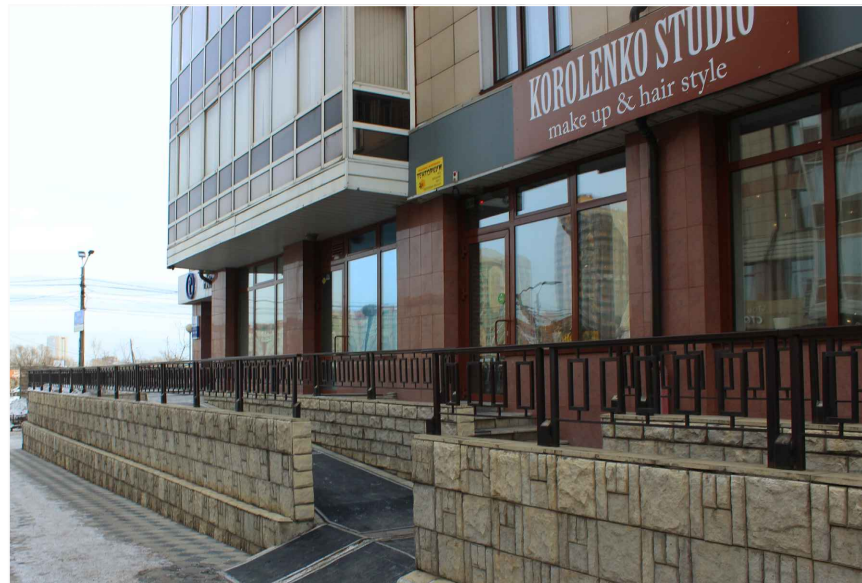
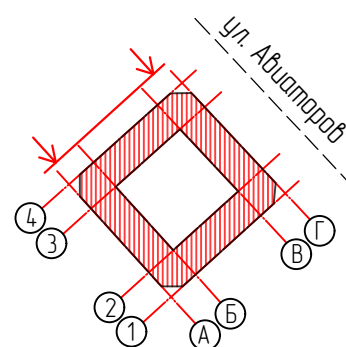


Схема плана



Примечание

- В связи с особенностями территории, фото бокового фасада возможно сделать только с близкого расстояния, на виде присутствуют геометрические искажения изображения фасада
- Оси приняты условно

						Ш-18-46			
						г. Красноярск, Советский район, ул. Молокова, д.1, корпус 3			
Изм.	Кол. уч.	Лист	№ док.	Подп.	Дата	Паспорт фасадов многоквартирного жилого дома с административными помещениями	Стадия	Лист	Листов
	Выполнил:	Шурская С.О.			01.19		П	5	25
						Материалы фотофиксации существующего состояния фасадов объекта			

Фрагмент В



Фрагмент Г



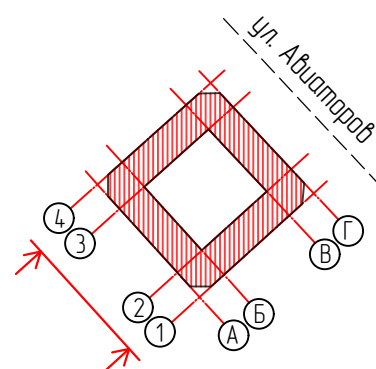
Боковой фасад (юго-западный фасад в осях 4-1)



Фрагмент В

Фрагмент Г

Схема плана



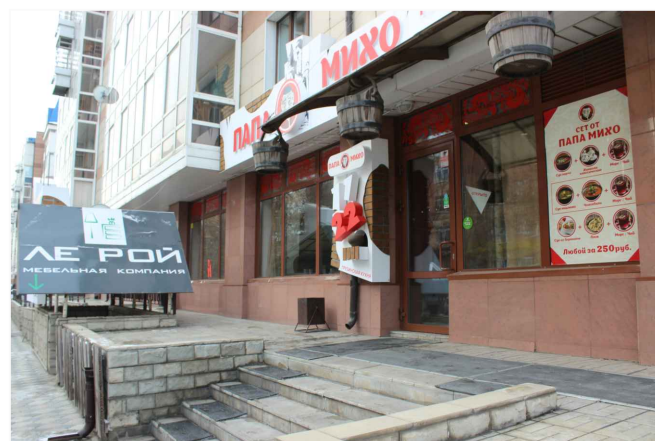
Примечание

1. В связи с особенностями территории, фото бокового фасада возможно сделать только с близкого расстояния, на виде присутствуют геометрические искажения изображения фасада
2. Оси приняты условно

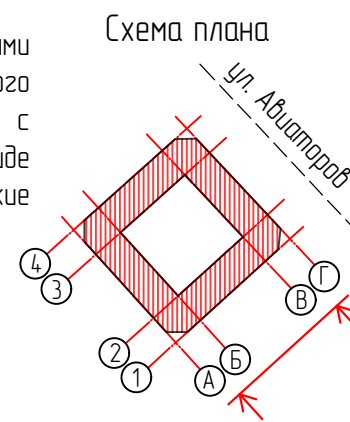
						Ш-18-46			
						г. Красноярск, Советский район, ул. Молокова, д.1, корпус 3			
Изм.	Кол. уч.	Лист	№ док.	Подп.	Дата	Паспорт фасадов многоквартирного жилого дома с административными помещениями	Стадия	Лист	Листов
							П	6	25
Выполнил: Шурская С.О.						01.19	Материалы фотофиксации существующего состояния фасадов объекта		



Фрагменты 1-го этажа бокового фасада



Примечание
 1. В связи с особенностями территории, фото 1 этажа бокового фасада возможно сделать только с близкого расстояния, на входе присутствуют геометрические искажения изображения фасада
 2. Оси приняты условно



						Ш-18-46			
						г. Красноярск, Советский район, ул. Молокова, д.1, корпус 3			
Изм.	Кол. уч.	Лист	№ док.	Подп.	Дата	Паспорт фасадов многоквартирного жилого дома с административными помещениями	Стадия	Лист	Листов
Выполнил:	Шурская С.О.				01.19		П	7	25
						Материалы фотофиксации существующего состояния фасадов объекта			

Фрагмент 1



Дворовой фасад (северо-восточный фасад в осях 3-2)



Фрагмент 2



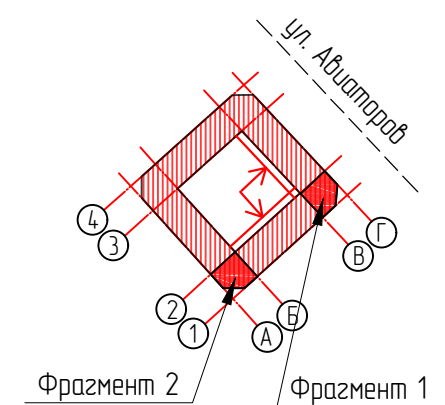
Дворовой фасад (юго-восточный фасад в осях В-Б)



Фрагмент 2

Фрагмент 1

Схема плана



						Ш-18-46			
						г. Красноярск, Советский район, ул. Молокова, д.1, корпус 3			
Изм.	Кол. уч.	Лист	№ док.	Подп.	Дата	Паспорт фасадов многоквартирного жилого дома с административными помещениями	Стадия	Лист	Листов
							П	8	25
						Материалы фотофиксации существующего состояния фасадов объекта			

Фрагмент 3



Дворовой фасад (северо-западный фасад в осях Б-В)



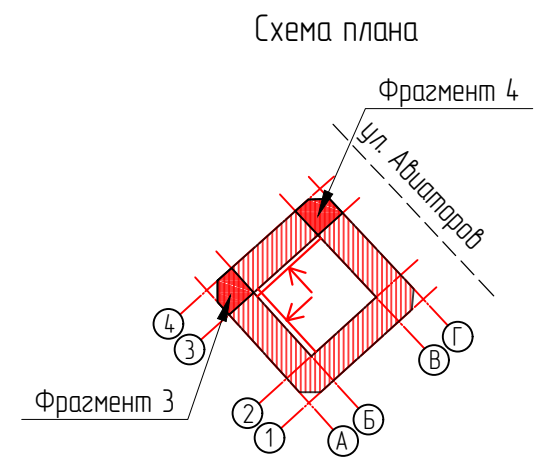
Фрагмент 3

Фрагмент 4



Фрагмент 4

Дворовой фасад (юго-западный фасад в осях 2-3)




Примечание
1. Оси приняты условно

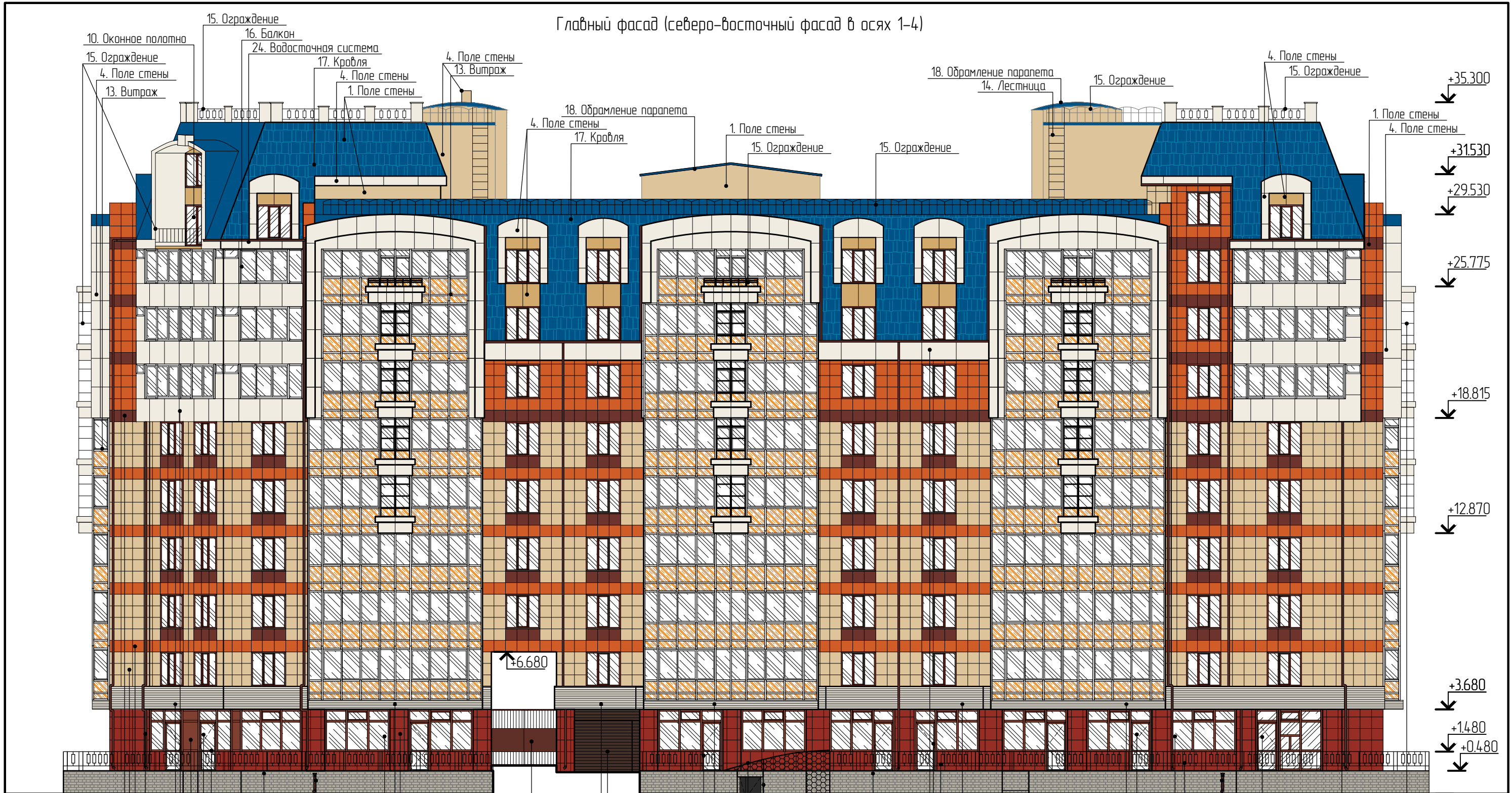
						Ш-18-46			
						г. Красноярск, Советский район, ул. Молокова, д.1, корпус 3			
Изм.	Кол. уч.	Лист	№ док.	Подп.	Дата	Паспорт фасадов многоквартирного жилого дома с административными помещениями	Стадия	Лист	Листов
							П	9	25
						Материалы фотофиксации существующего состояния фасадов объекта			

Фотографическое изображение развертки фасадов с улицы Авиаторов

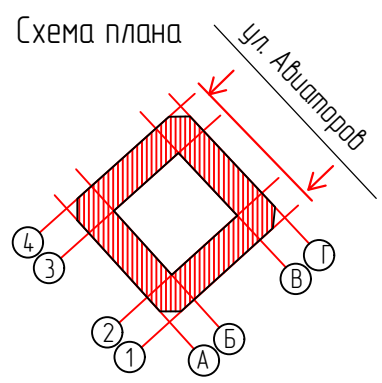


						Ш-18-46			
						г. Красноярск, Советский район, ул. Молокова, д.1, корпус 3			
Изм.	Кол. уч.	Лист	№ док.	Подп.	Дата	Паспорт фасадов многоквартирного жилого дома с административными помещениями	Стадия	Лист	Листов
							П	10	25
						Фотографическое изображение развертки фасадов			

Главный фасад (северо-восточный фасад в осях 1-4)



- 1. Полосы стены
- 1. Полосы стены
- 1. Полосы стены
- 24. Система водоотвода
- 5. Крыльцо
- 22. Ограждение
- 7. Входная группа
- 21. Заполнение
- 4. Полосы стены
- 3. Полосы стены
- 2. Полосы стены
- 3. Полосы стены
- 9. Окно
- 24. Система водоотвода
- 12. Ворота
- 3. Полосы стены
- 11. Ворота
- 22. Ограждение
- 3. Полосы стены
- 20. Козырек
- 23. Опора
- 8. Дверное полотно
- 5. Крыльцо
- 3. Полосы стены
- 22. Ограждение
- 7. Входная группа
- 4. Полосы стены
- 3. Полосы стены
- 7. Входная группа
- 9. Окно
- 22. Ограждение
- 7. Входная группа
- 24. Система водоотвода
- 15. Ограждение



Примечание
 1. Оси приняты условно.
 2. Ведомость применяемых материалов см. лист 17.

						Ш-18-46			
						г. Красноярск, Советский район, ул. Молокова, д.1, корпус 3			
Изм.	Кол. уч.	Лист	№ док.	Подп.	Дата	Паспорт фасадов многоквартирного жилого дома с административными помещениями	Стадия	Лист	Листов
Выполнил:					01.19		П	11	25
						Колористическое решение фасадов М1:200			

Боковой фасад (юго-западный фасад в осях 4-1)

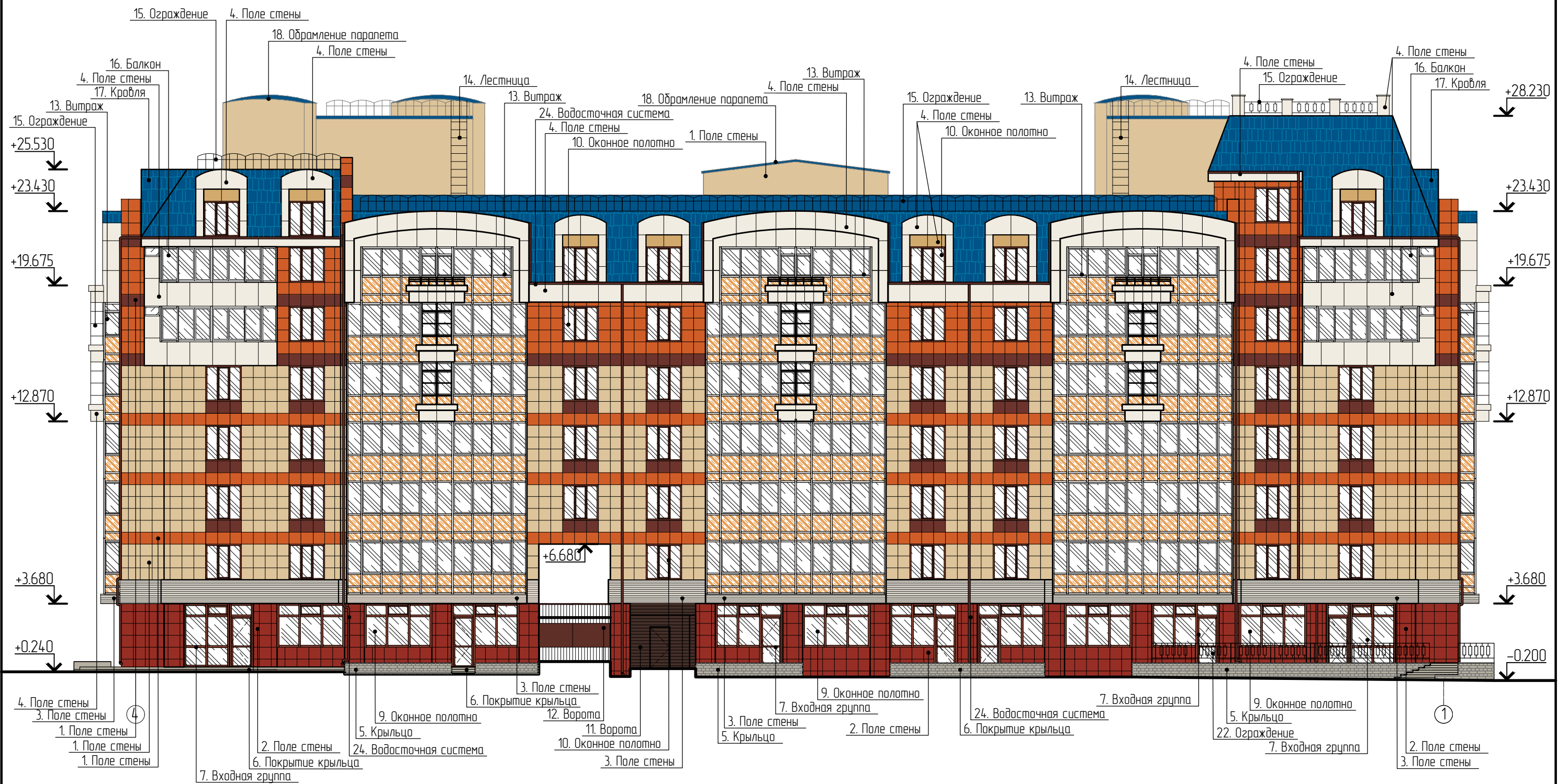
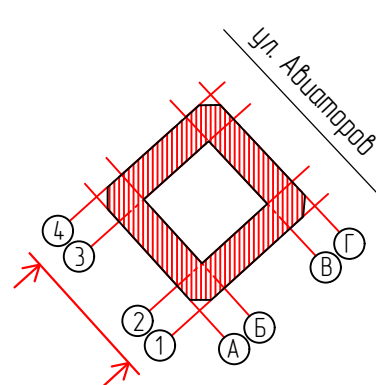


Схема плана

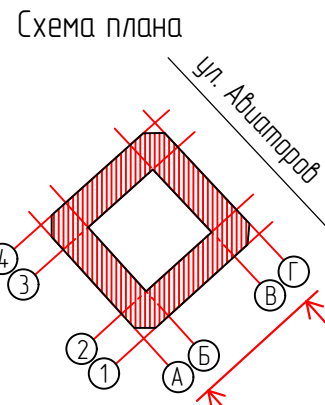
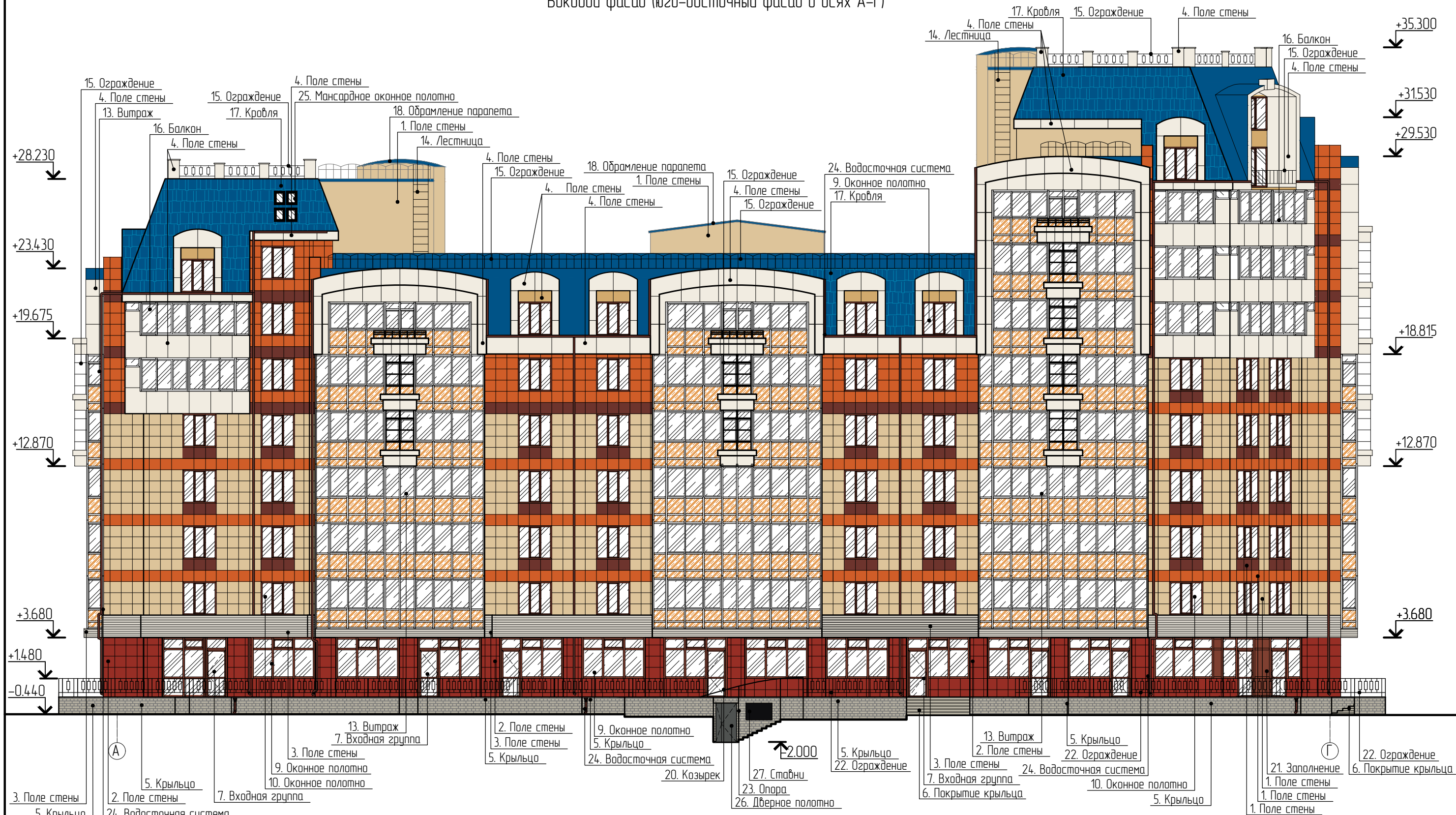


Примечание

1. Оси приняты условно.
2. Ведомость применяемых материалов см. лист 17.

						Ш-18-46			
						г. Красноярск, Советский район, ул. Молокова, д.1, корпус 3			
Изм.	Кол. уч.	Лист	№ док.	Подп.	Дата	Паспорт фасадов многоквартирного жилого дома с административными помещениями	Стадия	Лист	Листов
Выполнил:		Шурская С.О.			01.19		П	13	25
						Колористическое решение фасадов М1:200			

Боковой фасад (юго-восточный фасад в осях А-Г)



Примечание
 1. Оси приняты условно.
 2. Ведомость применяемых материалов см. лист 17.

						Ш-18-46			
						г. Красноярск, Советский район, ул. Молокова, д.1, корпус 3			
Изм.	Кол. уч.	Лист	№ док.	Подп.	Дата	Паспорт фасадов многоквартирного жилого дома с административными помещениями	Стадия	Лист	Листов
Выполнил:		Шурская С.О.			01.19		П	14	25
						Колористическое решение фасадов М1:200			

Фрагмент 1

Дворовый фасад (северо-восточный фасад в осях 3-2)

Фрагмент 2

Дворовый фасад (юго-восточный фасад в осях В-Б)

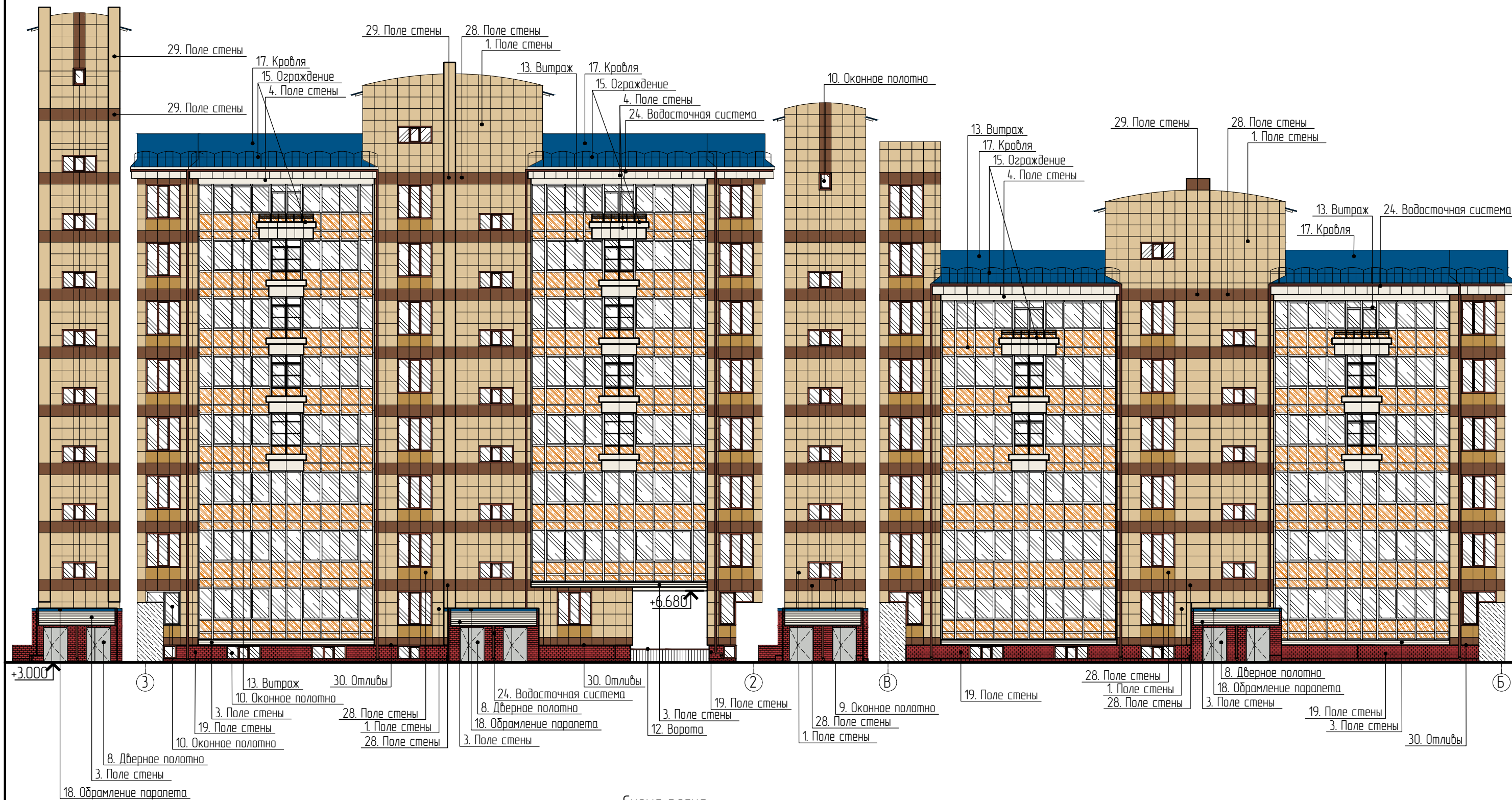
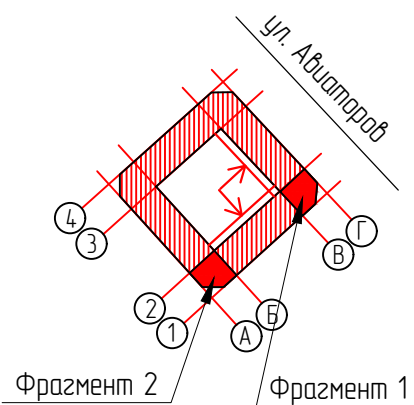


Схема плана



Примечание

1. Оси приняты условно.
2. Ведомость применяемых материалов см. лист 17.

						Ш-18-46			
						г. Красноярск, Советский район, ул. Молокова, д.1, корпус 3			
Изм.	Кол. уч.	Лист	№ док.	Подп.	Дата	Паспорт фасадов многоквартирного жилого дома с административными помещениями	Стадия	Лист	Листов
Выполнил:		Шурская С.О.			01.19		П	15	25
						Колористическое решение фасадов М1:200			

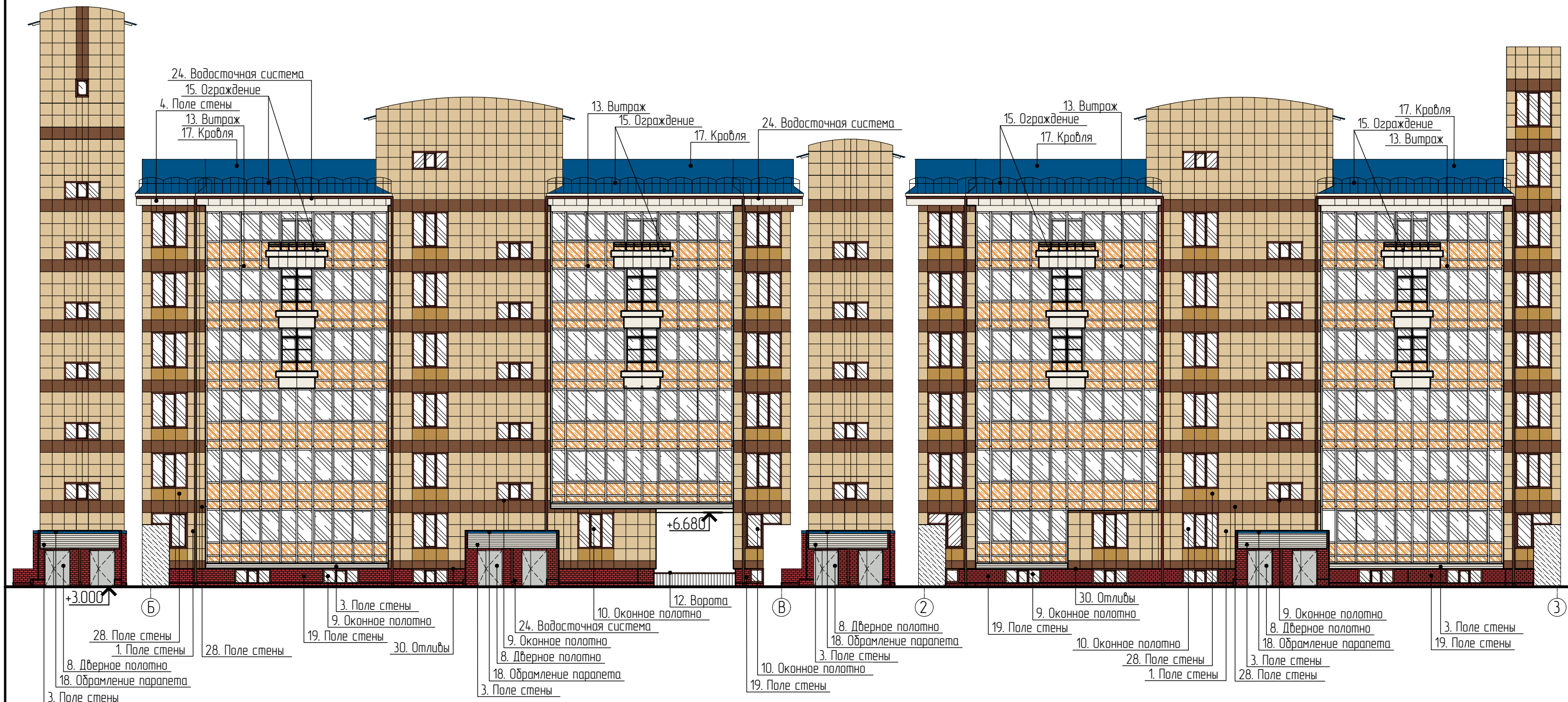
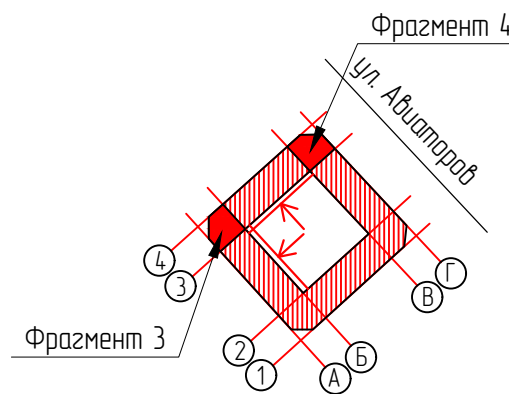


Схема плана



Примечание
 1. Оси приняты условно.
 2. Ведомость применяемых материалов см. лист 17.

						Ш-18-46			
						г. Красноярск, Советский район, ул. Молокова, д.1, корпус 3			
Изм.	Кол. уч.	Лист	№ док.	Подп.	Дата	Паспорт фасадов многоквартирного жилого дома с административными помещениями	Стадия	Лист	Листов
Выполнил:		Шурская С.О.			01.19		П	16	25
						Колористическое решение фасадов М1:200			

Ведомость применяемых материалов

№ п/п	Элемент фасада	Эталон цвета	Вид отделки	Индекс по цвет. палитре
1	Поле стены		Керамогранит	RAL 1014/2010/3009
2	Поле стены		Керамогранит	RAL 3003
3	Поле стены		Металлосайдинг	RAL 9010
4	Поле стены		Композитная панель	RAL 9010/1002
5	Крыльцо		Искусственный камень	RAL 1015
6	Покрытие крыльца		Брусчатка	RAL 1014
7	Входная группа		Алюминиевая витражная конструкция	RAL 8029/8017
8	Дверное полотно		Металлическое, порошковая покраска	RAL 9005/7035
9	Оконное полотно		Алюминиевая витражная конструкция	RAL 8029/8017
10	Оконное полотно		Деревянное, евро, крашенное	RAL 8029
11	Ворота		Роллетные, автоматические	RAL 8017
12	Ворота		Металлические, порошковая покраска	RAL 8015
13	Витраж		Алюминиевый	RAL 9010
14	Лестница		Металлическая, порошковая покраска	RAL 8016/9005
15	Ограждение		Металлическое, порошковая покраска	RAL 9005
16	Балкон		Алюминиевая конструкция	RAL 9010
17	Кровля		Черепица	RAL 5005
18	Обрамление парапета		Оцинкованная сталь, крашенная	RAL 5005
19	Поле стены		Имитация камня	RAL 3031
20	Козырек		Поликарбонат	RAL 9016
21	Заполнение		Сэндвич панель	RAL 8029
22	Ограждение		Металлическое, порошковая покраска	RAL 9005
23	Опора		Металлическое, порошковая покраска	RAL 8029
24	Водосточная система		Металлическое, порошковая покраска	RAL 8012
25	Мансардное оконное полотно		Алюминиевый оконный профиль	RAL 9005
26	Дверное полотно		Металлическое, порошковая покраска	RAL 7043
27	Ставни		Металлическое, порошковая покраска	RAL 9005
28	Поле стены		Керамогранит	RAL 8024/1024
29	Поле стены		Композитный материал	RAL 8024/1014
30	Отливы		Оцинкованная сталь, крашенная	RAL 8029

Ш-18-46

г. Красноярск, Советский район, ул. Молокова, д.1, корпус 3

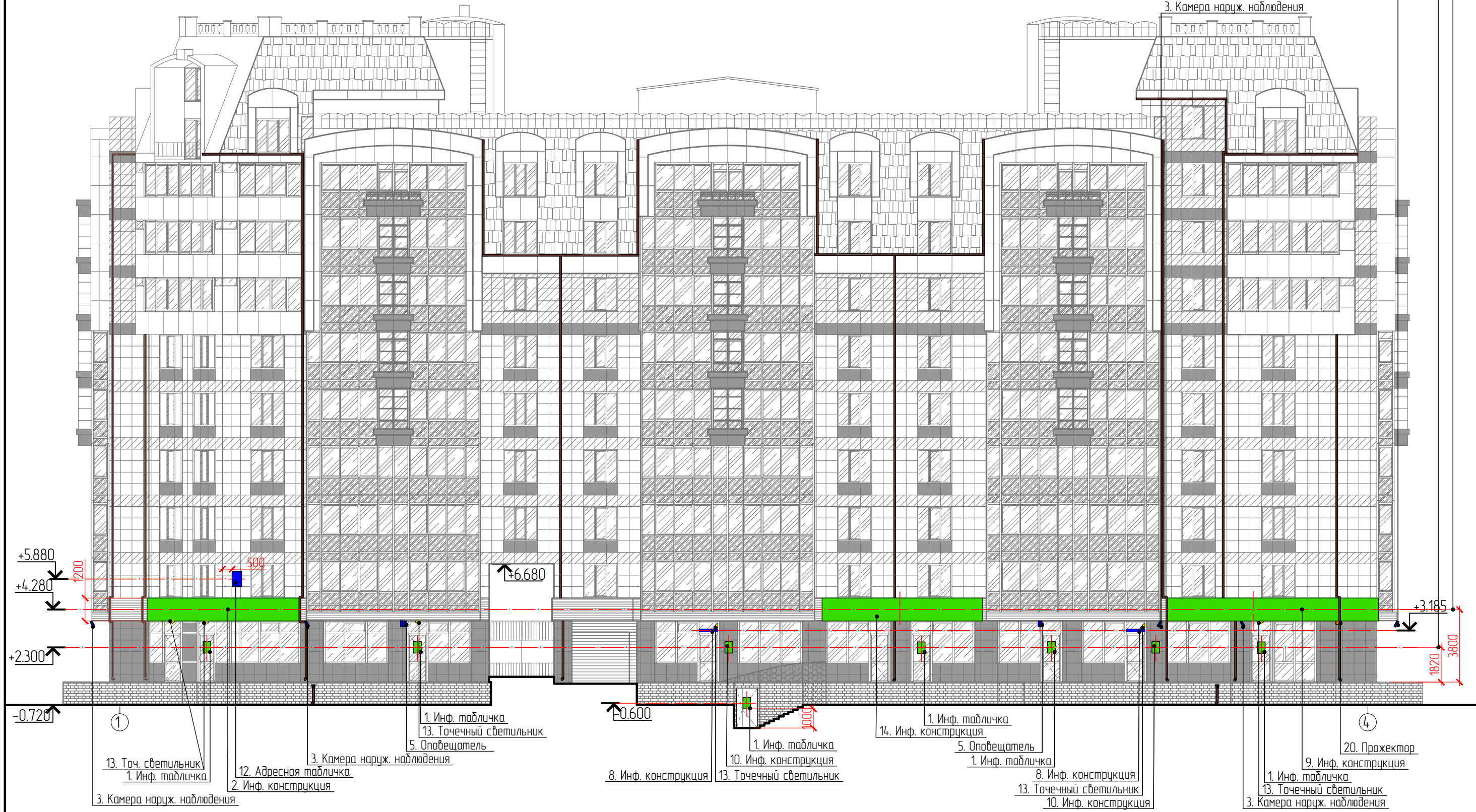
Изм.	Кол. уч.	Лист	№ док.	Подп.	Дата				
		Шурская С.О.			01.19	Паспорт фасадов многоквартирного жилого дома с административными помещениями	Стадия	Лист	Листов
							П	17	25
						Ведомость применяемых материалов			

Главный фасад (северо-восточный фасад в осях 1-4)

Линия возможного размещения инф. конструкции

Линия возможного размещения инф. табличек

3. Камера наруж. наблюдения



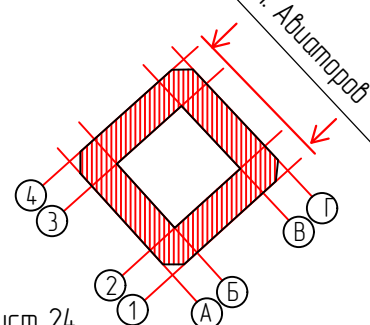
Рекомендуемые цвета подложек

- кирпичные
- оттенки бежевого
- белый/серый/черный
- оттенки синего

Примечание

1. Оси приняты условно.
2. Перечень дополнительного оборудования, дополнительных элементов и устройств см. лист 24.

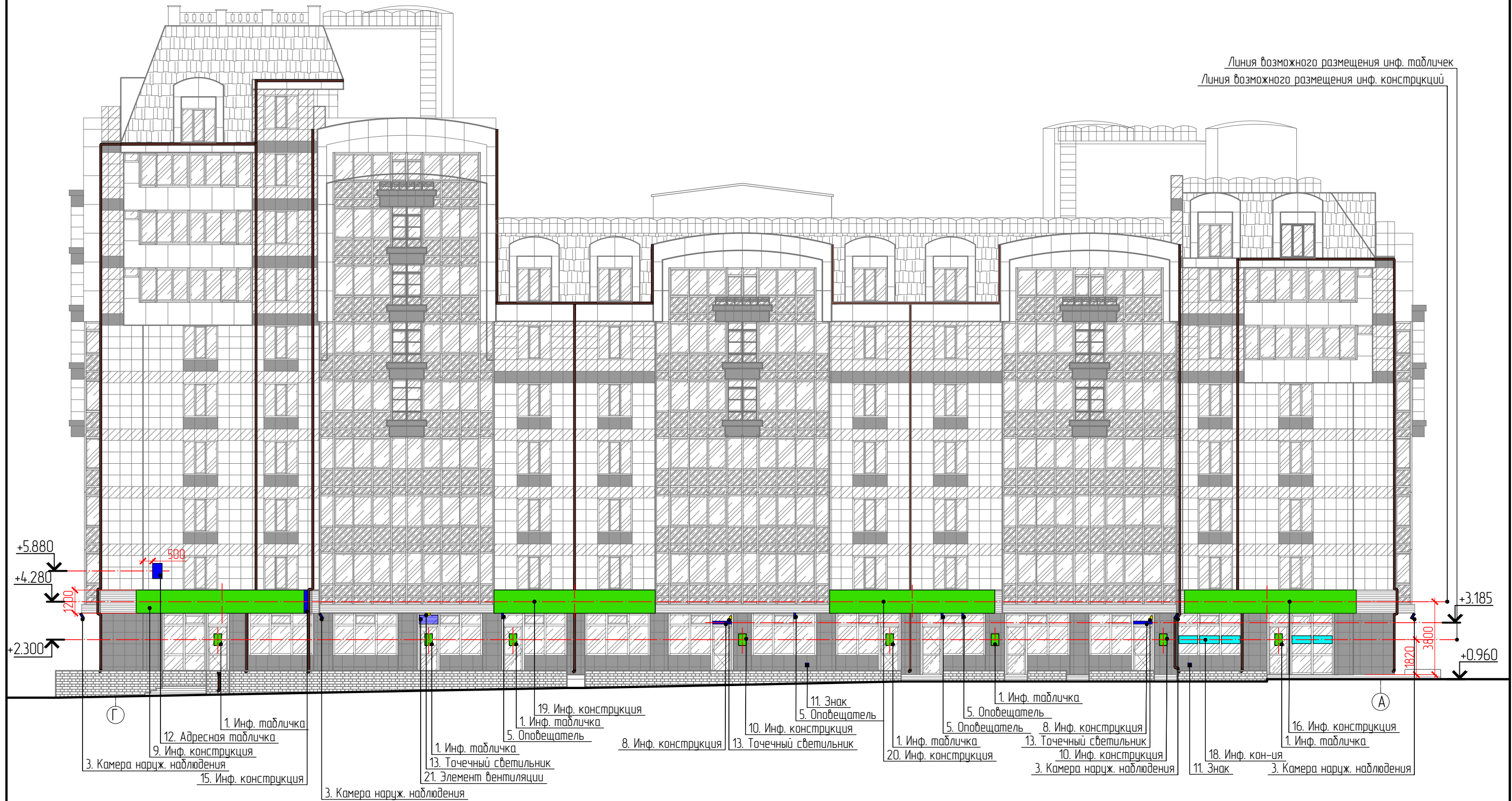
Схема плана



						Ш-18-46			
						г. Красноярск, Советский район, ул. Молокова, д.1, корпус 3			
Изм.	Кол. уч.	Лист	№ док.	Подп.	Дата	Паспорт фасадов многоквартирного жилого дома с административными помещениями	Стадия	Лист	Листов
Выполнил:	Шурская С.О.				01.19		П	18	25
						Схема расположения дополнительного оборудования, дополнительных элементов и устройств			

Боковой фасад (северо-западный фасад в осях Г-А)

Линия возможного размещения инф. табличек
Линия возможного размещения инф. конструкций



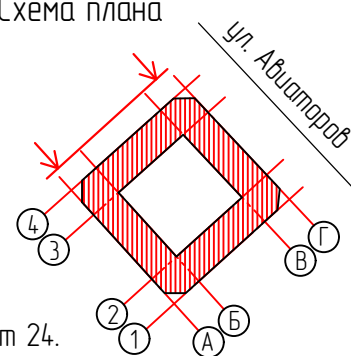
Рекомендуемые цвета подложек

- кирпичные
- оттенки бежевого
- белый/серый/черный
- оттенки синего

Примечание

1. Оси приняты условно.
2. Перечень дополнительного оборудования, дополнительных элементов и устройств см. лист 24.

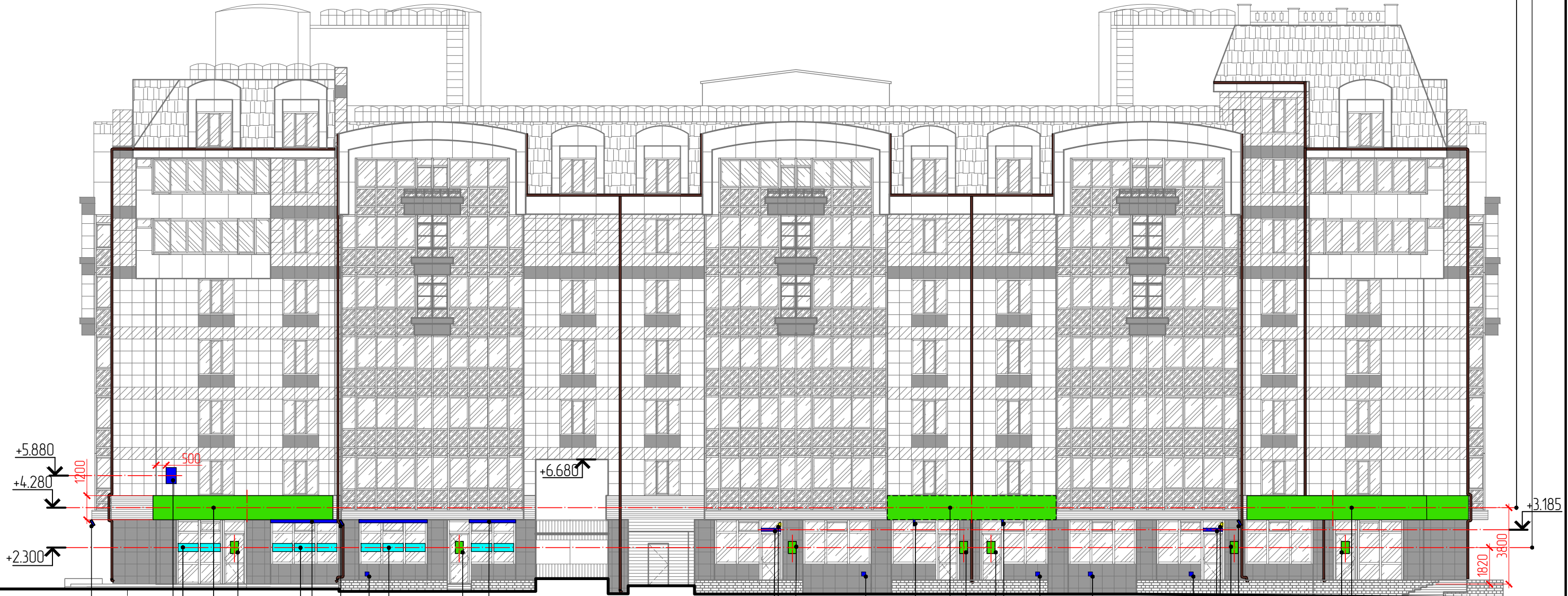
Схема плана



						Ш-18-46			
						г. Красноярск, Советский район, ул. Молокова, д.1, корпус 3			
Изм.	Кол. уч.	Лист	№ док.	Подп.	Дата	Паспорт фасадов многоквартирного жилого дома с административными помещениями	Стадия	Лист	Листов
Выполнил:	Шурская С.О.				01.19		П	19	25
						Схема расположения дополнительного оборудования, дополнительных элементов и устройств			
								Современные Рекламные Системы	

Боковой фасад (юго-западный фасад в осях 4-1)

Линия возможного размещения инф. табличек
Линия возможного размещения инф. конструкций



- 4. 1. Инф. табличка
- 18. Инф. кон-ия
- 25. Инф. кон-ия
- 18. Инф. кон-ия
- 12. Адресная табличка
- 3. Камера наруж. наблюдения
- 17. Рольставни
- 18. Инф. кон-ия
- 11. Знак
- 3. Камера наруж. наблюдения
- 1. Инф. табличка
- 17. Рольставни
- 1. Инф. табличка
- 8. Инф. конструкция
- 13. Точечный светильник
- 10. Инф. конструкция
- 11. Знак
- 5. Оповещатель
- 6. Информационная конструкция
- 11. Знак
- 5. Оповещатель
- 1. Инф. табличка
- 11. Знак
- 8. Инф. конструкция
- 13. Точечный светильник
- 3. Камера наруж. наблюдения
- 10. Инф. конструкция
- 22. Инф. кон-ия
- 1. Инф. табличка

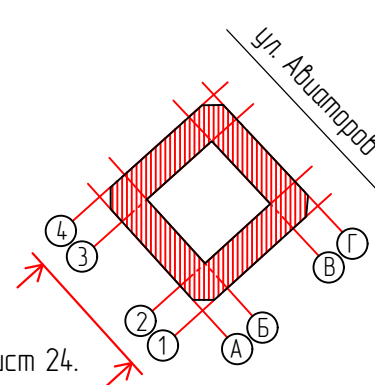
Рекомендуемые цвета подложек

- кирпичные
- оттенки бежевого
- белый/серый/черный
- оттенки синего

Примечание

1. Оси приняты условно.
2. Перечень дополнительного оборудования, дополнительных элементов и устройств см. лист 24.

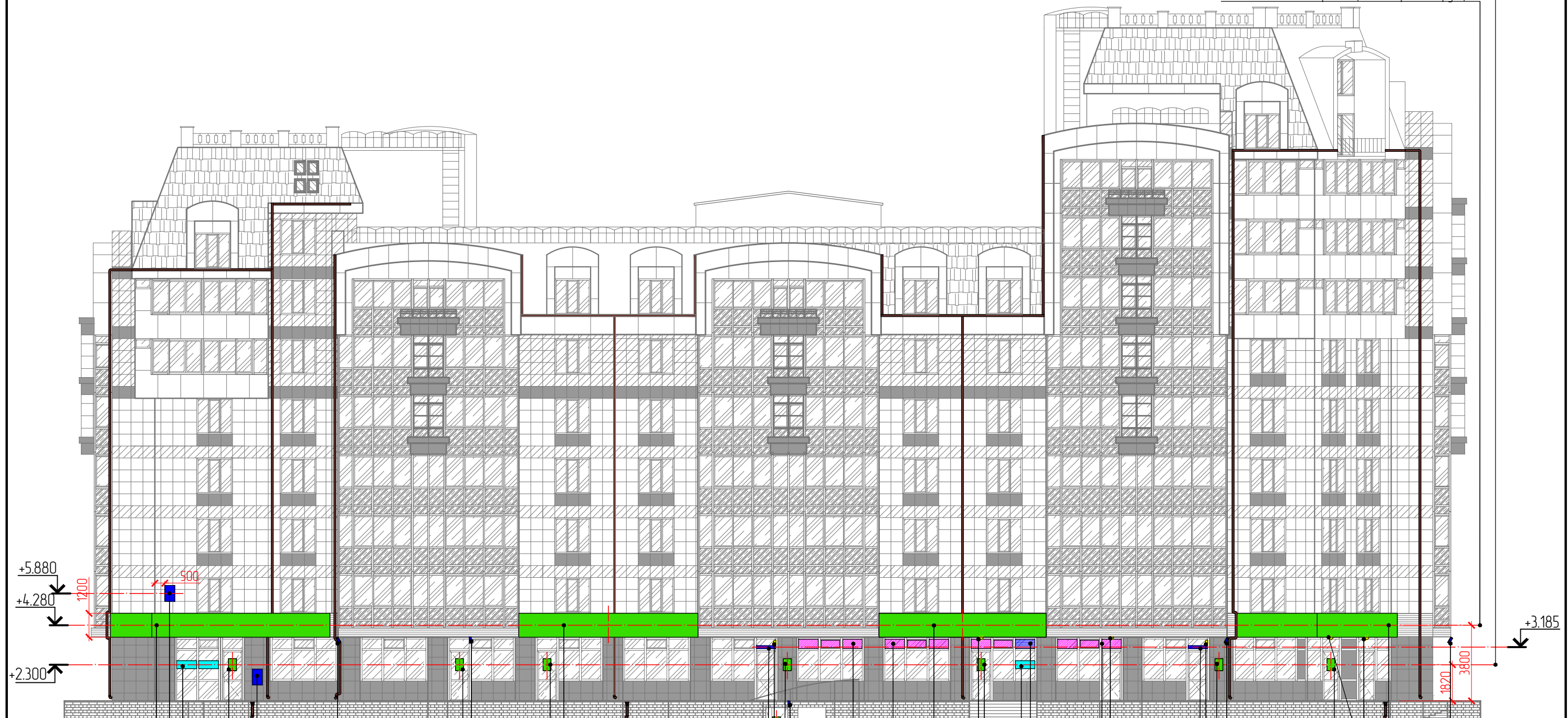
Схема плана



						Ш-18-46			
						г. Красноярск, Советский район, ул. Молокова, д.1, корпус 3			
Изм.	Кол. уч.	Лист	№ док.	Подп.	Дата	Паспорт фасадов многоквартирного жилого дома с административными помещениями	Стадия	Лист	Листов
Выполнил:	Шурская С.О.				01.19		П	20	25
						Схема расположения дополнительного оборудования, дополнительных элементов и устройств			

Боковой фасад (юго-восточный фасад в осях А-Г)

Линия возможного размещения инф. табличек
Линия возможного размещения инф. конструкций



- А 11. Знак
- 1. Инф. табличка
- 18. Инф. кон-ия
- 12. Адресная табличка
- 22. Инф. кон-ия
- 3. Камера наруж. наблюдения
- 5. Оповещатель
- 1. Инф. табличка
- 23. Инф. кон-ия
- 1. Инф. табличка
- 8. Инф. конструкция
- 13. Точечный светильник
- 1. Инф. табличка
- 10. Инф. конструкция
- 5. Оповещатель
- 4. Инф. вывеска
- 7. Инф. конструкция
- 4. Инф. вывеска
- 21. Элемент вентиляции
- 18. Инф. кон-ия
- 1. Инф. табличка
- 13. Точечный светильник
- 7. Инф. конструкция
- 4. Инф. вывеска
- 13. Точечный светильник
- 4. Инф. вывеска
- 1. Инф. табличка
- 13. Точ. светильник
- 3. Камера наруж. наблюдения
- 10. Инф. конструкция
- 13. Точечный светильник
- 8. Инф. конструкция
- 2. Инф. конструкция
- 3. Камера наруж. наблюдения
- Г

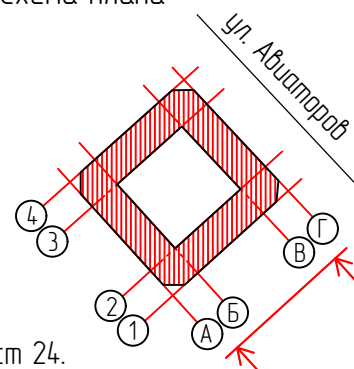
Рекомендуемые цвета подложек

- кирпичные
- оттенки бежевого
- белый/серый/черный
- оттенки синего

Примечание

1. Оси приняты условно.
2. Перечень дополнительного оборудования, дополнительных элементов и устройств см. лист 24.

Схема плана



						Ш-18-46			
						г. Красноярск, Советский район, ул. Молокова, д.1, корпус 3			
Изм.	Кол. уч.	Лист	№ док.	Подп.	Дата	Паспорт фасадов многоквартирного жилого дома с административными помещениями	Стадия	Лист	Листов
Выполнил:	Шурская С.О.				01.19		П	21	25
						Схема расположения дополнительного оборудования, дополнительных элементов и устройств			

Фрагмент 1

Дворовой фасад (северо-восточный фасад в осях 3-2)

Фрагмент 2

Дворовой фасад (юго-восточный фасад в осях В-Б)

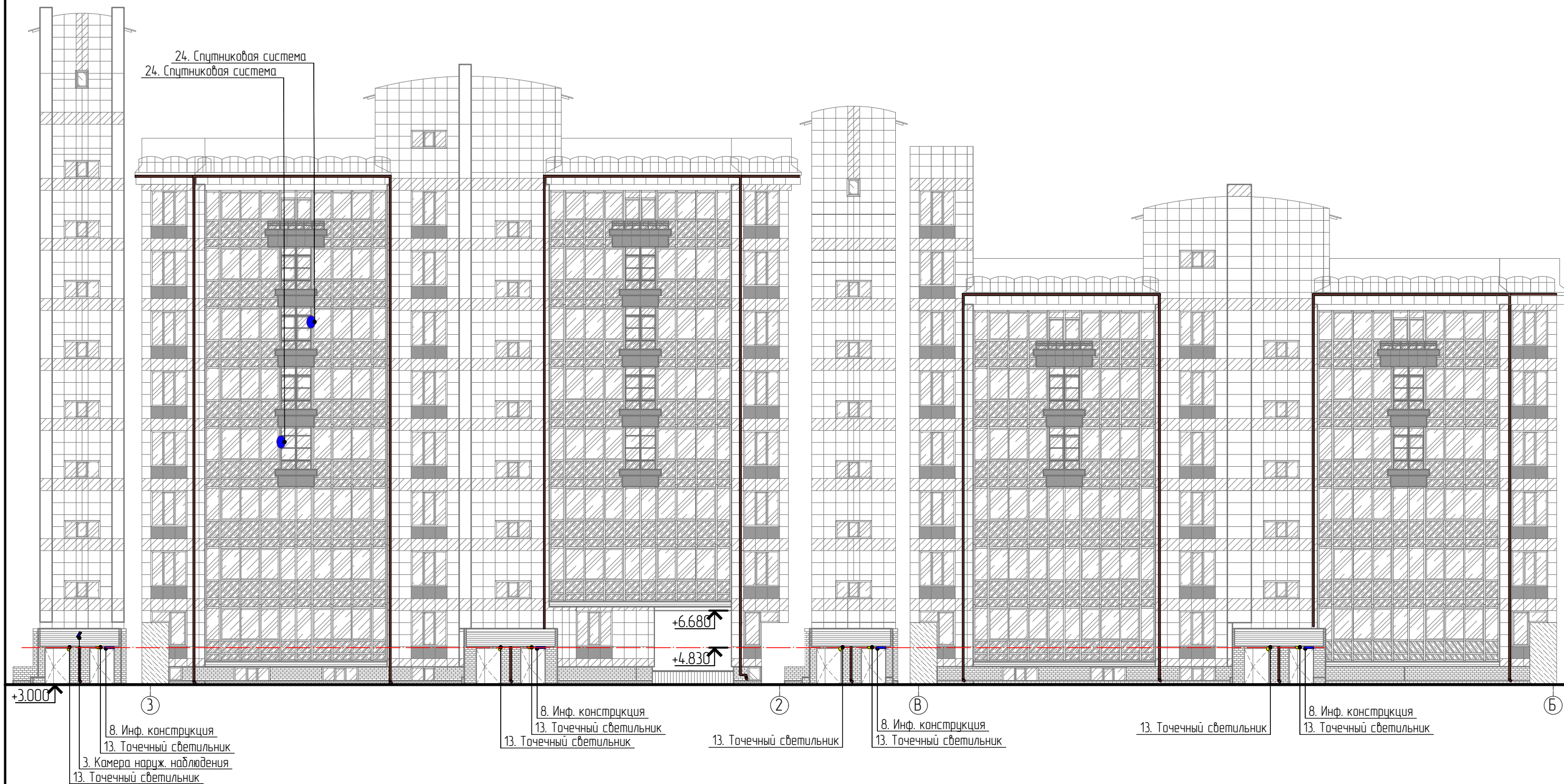
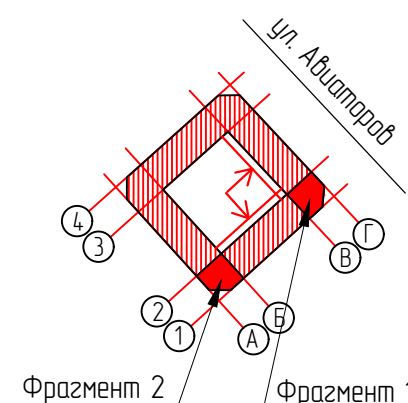


Схема плана



Примечание

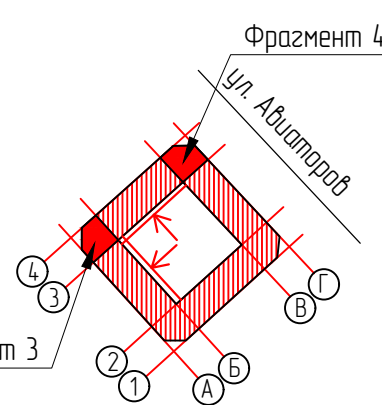
1. Оси приняты условно.
2. Перечень дополнительного оборудования, дополнительных элементов и устройств см. лист 24.

						Ш-18-46			
						г. Красноярск, Советский район, ул. Молокова, д.1, корпус 3			
Изм.	Кол. уч.	Лист	№ док.	Подп.	Дата	Паспорт фасадов многоквартирного жилого дома с административными помещениями	Стадия	Лист	Листов
Выполнил:	Шурская С.О.				01.19		П	22	25
						Схема расположения дополнительного оборудования, дополнительных элементов и устройств			



+3.000
 Б
 8. Инф. конструкция
 13. Точечный светильник
 13. Точечный светильник
 13. Точечный светильник
 13. Точечный светильник
 8. Инф. конструкция
 13. Точечный светильник
 В
 13. Точечный светильник
 2
 8. Инф. конструкция
 13. Точечный светильник
 3. Камера наруж. наблюдения
 13. Точечный светильник
 3
 8. Инф. конструкция
 13. Точечный светильник

Схема плана




Примечание
 1. Оси приняты условно.
 2. Перечень дополнительного оборудования, дополнительных элементов и устройств см. лист 24.

						Ш-18-46			
						г. Красноярск, Советский район, ул. Молокова, д.1, корпус 3			
Изм.	Кол. уч.	Лист	№ док.	Подп.	Дата	Паспорт фасадов многоквартирного жилого дома с административными помещениями	Стадия	Лист	Листов
Выполнил:	Шурская С.О.				01.19		П	23	25
						Схема расположения дополнительного оборудования, дополнительных элементов и устройств			

Лист регистрации изменений

Ш-18-46

г. Красноярск, Советский район, ул. Молокова, д.1, корпус 3

Изм.	Кол. уч.	Лист	№ док.	Подп.	Дата				
Выполнил:	Шурская С.О.				01.19	Паспорт фасадов многоквартирного жилого дома с административными помещениями	Стадия	Лист	Листов
							П	25	25
Лист регистрации изменений							 Современные Рекламные Системы		