



АДМИНИСТРАЦИЯ
ГОРОДА КРАСНОЯРСКА

ВНЕШНИЙ ВИД И РАЗМЕЩЕНИЕ УЛИЧНЫХ УРН



СОДЕРЖАНИЕ

Введение. Понятия	3
Область применения	3
Технические требования	5
Конструктивные решения	7
Примеры уличных урн:	
Уличные урны с применением деревянных элементов	8
Металлические (стальные) уличные урны	9
Уличные урны с применением бетона и каменной крошки	10
Чугунные уличные урны	11
Уличные урны с применением кованых элементов	11
Уличные урны в виде арт-объектов	12
Уличные урны для организации детских пространств	12
Уличные урны для отдельного сбора мусора	13
Библиография	14

В современном мире уличные урны для мусора (далее - Уличные урны) размещаются повсеместно, они стали для нас привычным предметом городских пространств. По внешнему виду Уличных урн и, собственно, по их наличию можно судить об экономическом и культурном уровне развития города, а также культуре воспитания его жителей.

На сегодняшний день Уличные урны, являются неотъемлемой составляющей благоустройства любого города и выполняют очень важную функцию – сохранения в чистоте улиц, общественных пространств, территорий административных, офисных, жилых зданий города, создавая их позитивное восприятие. На ряду с этим Уличные урны – это не только предмет для сбора мусора, поддерживающие город в чистоте, но и часть благоустройства, выполняющего эстетическую функцию.

На всех площадях и улицах, в садах, парках, на вокзалах, в аэропортах, на пристанях, рынках, остановках городского пассажирского транспорта и других территориях общего пользования следует устанавливать необходимое количество Уличных урн для поддержания чистоты.

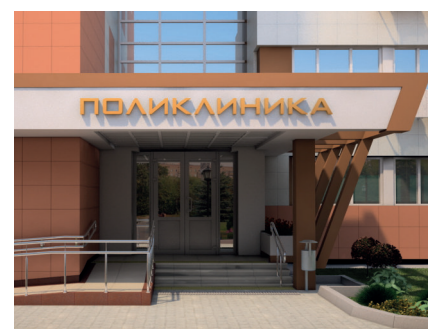
ПОНЯТИЯ

Территории общего пользования оборудуются МАЛЫМИ АРХИТЕКТУРНЫМИ ФОРМАМИ, под которыми следует понимать объекты благоустройства, представляющие собой элементы монументально-декоративного оформления, устройства для оформления озеленения, водные устройства, городскую мебель, контейнеры, УРНЫ, иные объекты городского дизайна (п. 10.1 Правил благоустройства [1]).

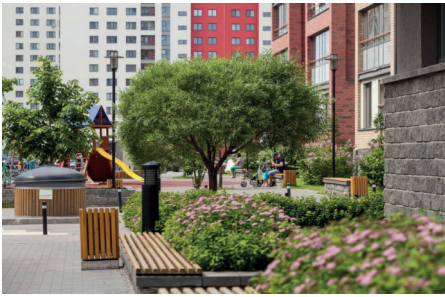
УЛИЧНАЯ УРНА - стандартная емкость для сбора мусора объемом до 0,1 кубических метров включительно, при необходимости оборудованная пепельницей в специально отведенных местах.

ОБЛАСТЬ ПРИМЕНЕНИЯ

Прилегающие территории торговых, культурно-массовых, образовательных, здравоохранительных и других общественных зданий



Придомовые территории многоквартирных жилых домов



Прилегающие территории нестационарных торговых объектов (передвижные торговые точки, киоски, павильоны, комплексы временных объектов и т.д.)



Благоустройство городских пространств и территорий общего пользования (площади, скверы, парки, бульвары, набережные, улицы и т.д.)



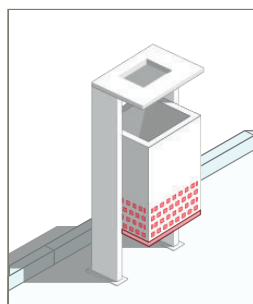
Остановочные пункты городского общественного транспорта



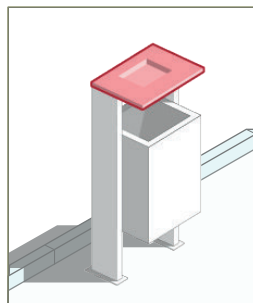
1. Элементы конструкций Уличных урн должны быть выполнены из качественных материалов и отвечать следующим требованиям:

- стойкость к механическим воздействиям и повреждениям, а также влиянию окружающей среды;
- возможность замены элементов в случае их повреждения (непригодности) во время эксплуатации;
- эстетичный внешний вид;
- взаимосвязанные цветовые решения, применяемые материалы, декоративное оформление в комплексе с элементами благоустройства территории;
- долговечность;
- безопасность;
- удобство при очистке по мере их наполнения;
- экологичность;
- доступная цена.

2. Уличные урны следует оборудовать емкостями с отверстиями для отвода стоков или в виде сетчатой конструкции / дна емкости.

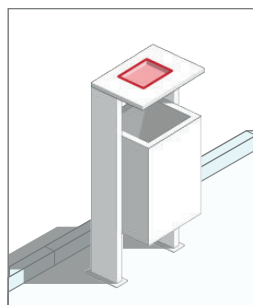


3. Во избежание попадания осадков Уличные урны рекомендуется оборудовать крышкой (навесом), в том числе дверцей с резиновой прокладкой (уплотнителем) для смягчения удара при закрывании.

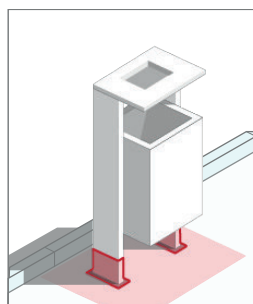


4. В местах для курения урны должны быть оборудованы пепельницами.

Урны с пепельницами не рекомендуется устанавливать на расстоянии менее 5,0 м. от окон жилых домов и входов в здания.



5. Для безопасности и надежности Уличные урны должны быть прочно прикреплены к поверхности основания (брусчатка, асфальтобетонное покрытие и т.д.) при помощи бетонирования или анкерного крепления, либо иметь тяжелое основание, препятствующее опрокидыванию и перемещению.



6. При размещении Уличных урн в границах одного общественного пространства, либо в пределах зоны видимости территории, урны должны быть выполнены в единой стилистике и иметь сочетающееся между собой цветовое решение со всеми элементами уличной мебели (скамьи, фонари и другие малые архитектурные формы).



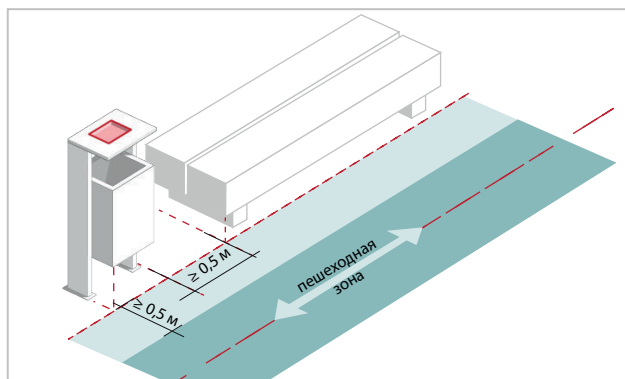
7. Цветовое решение урн, устанавливаемых на территориях общественных пространств, в том числе в зоне особого городского значения, зоне повышенного внимания, должно быть натуральных цветов материалов (дерево, камень, металл оттенков серого, бежевого, коричневого) либо черного цвета, за исключением размещения урн в составе комплексов малых архитектурных форм (детские игровые площадки).



8. Для защиты от нанесения надписей, граффити внешнюю поверхность урн рекомендуется выполнить рельефной или перфорированной.



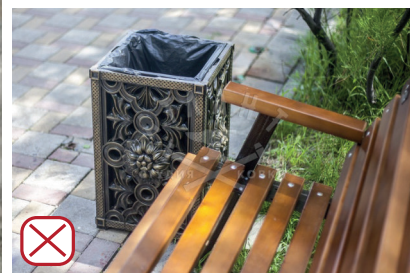
9. Уличные урны следует размещать на расстоянии не менее 0,5 метра от элементов уличной мебели и пешеходных зон, чтобы не препятствовать основному пешеходному потоку.



1. Удобство при эксплуатации и удалении мусора.

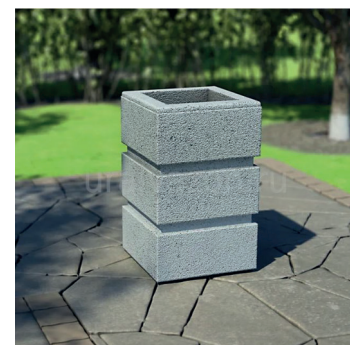


2. Не рекомендуется применять полиэтиленовые мешки для сбора мусора, если конструктивными особенностями Уличной урны не предусмотрено данное решение.











УЛИЧНЫЕ УРНЫ С ПРИМЕНЕНИЕМ КОВАНых ЭЛЕМЕНТОВ





УЛИЧНЫЕ УРНЫ ДЛЯ ОРГАНИЗАЦИИ ДЕТСКИХ ПРОСТРАНСТВ



Допускается применение ярких акцентов в виде Уличных урн на тематических пространствах для привлечения детского внимания и поддержания чистоты.



Для сортировки отходов используют Уличные урны для раздельного сбора мусора. Имеют конструктивные и функциональные особенности.

1. Правила благоустройства территории города Красноярска, утвержденные решением Красноярского городского Совета депутатов от 25.06.2013 № В-378 (ред. от 16.02.2021);
2. Архитектурно-художественный регламент улиц, общественных пространств города Красноярска, утвержденный постановлением администрации г. Красноярска от 19.04.2018 № 268 (ред. от 13.05.2022).

фотографии и картинки, используемые в материалах рекомендаций, получены из общедоступной социальной сети Pinterest