



АДМИНИСТРАЦИЯ  
ГОРОДА КРАСНОЯРСКА

# ВНЕШНИЙ ВИД ВРЕМЕННЫХ ОГРАЖДЕНИЙ

(ДЛЯ ПЛОЩАДОК ПРОИЗВОДСТВА РАБОТ,  
СВЯЗАННЫХ С НАРУШЕНИЕМ БЛАГОУСТРОЙСТВА)



Введение	3
Область применения	3
Понятия	4
Алгоритм действий проведения работ	5
Ограничения при оборудовании площадок производства работ	6
Общие требования к внешнему виду временных ограждений	7
Оборудование территории на период проведения работ	8
Варианты временных ограждений:	
1. Сплошные панели с применением основания из бетонных блоков	9
2. Перфорированные панели или металлические секции	10
3. Блоки из пластика	11
4. Гибкая сигнальная сетка	12
5. Сигнальная лента	13
6. Мобильное ограждение из металла с применением пластика	14
7. Мобильное ограждение из пластика	15
Декоративное оформление временных ограждений	
8. Рекомендации по содержанию изображений	16
9. Рекомендации по размещению строительной сетки и баннерной ткани	16
10. Примеры применения перфорации	20
Библиография	21

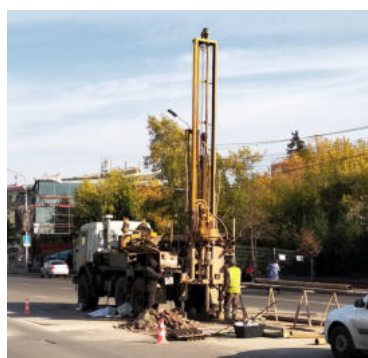
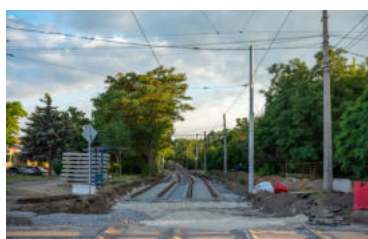
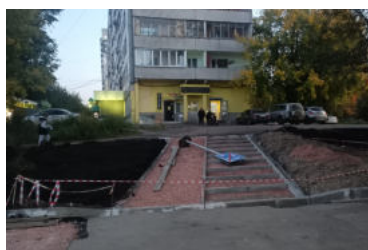
Для формирования эстетического облика и качественного восприятия городской среды необходимо пересмотреть подход к установке временных ограждений площадок производства работ, связанных с нарушением благоустройства. Альтернативные решения позволят выработать системный подход, который улучшит внешний вид городских пространств, а также повысит безопасность территорий, прилегающих к площадкам производства работ.

Наличие информационных стендов на временных ограждениях обеспечит взаимодействие с горожанами (виды, сроки проведения работ и т.д.).

Площадки производства работ ограждаются для предотвращения несанкционированного доступа посторонних лиц.

## ОБЛАСТЬ ПРИМЕНЕНИЯ

- Благоустройство;
- Ремонт и содержание дорог;
- Аварийное разрытие для ремонта подземных коммуникаций;
- Прокладка инженерных сетей за границами строительных площадок;
- Установка рекламных конструкций;
- Прокладка кабельных линий мелкого заложения (до 1 метра включительно);
- Установка (замена) опор линий электропередачи, связи, контактной сети электротранспорта, опор освещения;
- Ремонт трамвайных и других рельсовых путей;
- Изыскательские работы, связанные с бурением.



**ПЛОЩАДКИ ПРОИЗВОДСТВА РАБОТ** – территория в границах производства работ, связанных с нарушением благоустройства, доступ к которой закрыт для свободного прохода в целях безопасности.

**ОРДЕР** – документ, предусматривающий возможность выполнения плано-предупредительных работ, связанных с нарушением благоустройства, работ по устранению аварийных ситуаций на инженерных коммуникациях, установке (замене) опор линий электропередачи, связи, контактной сети электротранспорта, опор освещения, рекламных конструкций, ремонту трамвайных и других рельсовых путей, изыскательских работ, связанных с бурением.

**ОГРАЖДЕНИЕ** – инженерная конструкция (устройство), предназначенная для выделения территории, с применением сплошных (глухих), перфорированных (сетчатых) и комбинированных панелей, а также ограждающих элементов (блоков из бетона или пластика, столбиков, пластиковых конусов и пр.).

**ПАНЕЛЬ ОГРАЖДЕНИЯ** – элемент конструкции ограждения, представляющий собой физический барьер, препятствующий доступу постороннего лица на территорию.

**САМОВОЛЬНОЕ РАЗРЫТИЕ** – работы (действия) физических и юридических лиц по плано-предупредительным работам, работы по устранению аварийных ситуаций на инженерных коммуникациях, связанные с нарушением благоустройства, без получения ордера на данные работы в установленные Порядком [2] сроки.

**ОПРЕДЕЛИТЬ ВИД ПРОИЗВОДСТВА РАБОТ,** предусмотренных порядком выдачи разрешения (ордера) на проведение работ, связанных с нарушением благоустройства, утвержденным постановлением администрации г. Красноярска от 09.01.2014 № 4.

Ордер выдается МКУ г. Красноярска «Управление дорог, инфраструктуры и благоустройства», расположенным по адресу: г. Красноярск, ул. Можайского, 11.

**ПОЛУЧЕНИЕ РАЗРЕШЕНИЯ (ОРДЕРА) НА ПРОВЕДЕНИЕ РАБОТ,** в соответствии с п. 8.2. Правил [1] и п. 3 Порядка [2].

Получение разрешения (ордера) на проведение работ в границах согласованного стройгенплана не требуется при наличии разрешения на строительство, выданного соответствующим органом администрации города Красноярска. На все объекты, выходящие за границы площадки согласованного стройгенплана, выдается разрешение (ордер) на каждый объект отдельно (п. 6 Порядка [2]).

Текущий контроль за производством работ по выданному разрешению (ордеру), а также в случае выполнения работ по аварийным ситуациям, предусмотренных пунктом 10 Порядка [2], осуществляется администрацией района в городе, на территории которого ведутся работы (п. 16 Порядка [2]).

Запрещается самовольно проводить земляные работы, а также проводить работы при строительстве, ремонте, реконструкции объектов инженерной инфраструктуры по просроченным ордерам (п. 8.5 Правил благоустройства [1]). Проведение работ по просроченным разрешениям (ордерам) расценивается как самовольное разрытие (п. 8 Порядка [2]).

Нарушение правил благоустройства [1] влечет к административной ответственности (ст. 5.1 Закона [3])

**ПРОВЕДЕНИЕ РАБОТ,** рекомендуется осуществлять придерживаясь требований по безопасности и доступности городских пространств, а также настоящих методических рекомендаций.

**ВОССТАНОВЛЕНИЕ БЛАГОУСТРОЙСТВА.**

Все разрушения и повреждения дорожных покрытий, зеленых насаждений и иных объектов благоустройства при производстве работ по прокладке подземных объектов инженерной инфраструктуры или других видов строительных работ должны быть устранены в полном объеме в согласованные сроки силами и средствами лиц, выполняющих соответствующие работы. (п. 8.3. Правил благоустройства [1]).

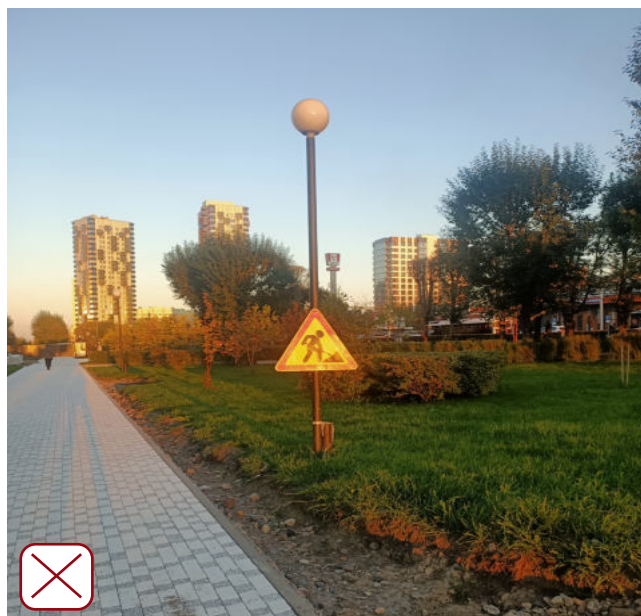
Дефекты благоустройства, появившиеся в течение 2 лет после проведения ремонтно-восстановительных работ, должны быть устранены лицами, выполнявшими соответствующие работы, в течение суток с момента выявления (п. 8.4. Правил благоустройства [1]).

## НЕ ДОПУСКАЕТСЯ:

1. Проводить работы без устройства ограждения, обеспечивающего безопасность



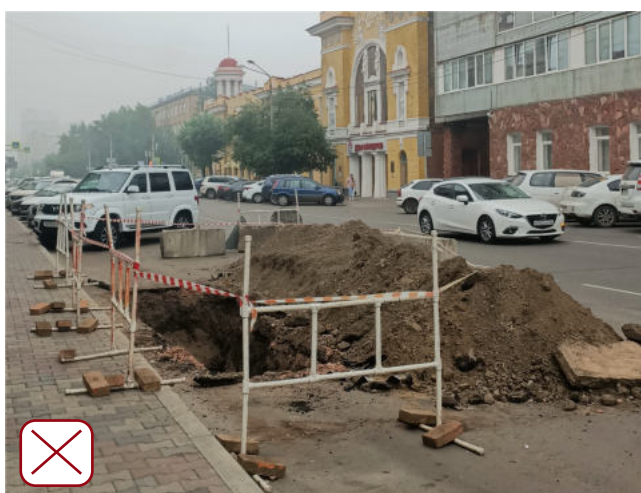
2. Размещать информационные и дорожные знаки на опорах освещения, уличных светильниках и других элементах благоустройства городской среды



3. Устанавливать временные ограждения и крепить информационные знаки с применением подручных средств и материалов, фиксировать временные ограждения к элементам фасадов рядом стоящих зданий и сооружений



4. Склаживать строительные материалы, грунт для обратной засыпки, строительный инвентарь и т.д. за границами площадки производства работ



Установка временного ограждения площадки производства работ должна обеспечивать безопасность и соответствовать эстетическим требованиям, исходя из конкретных условий, места и вида проведения работ, а также учитывать:

- 1. Применение типовых ограждений, изготовленных с учетом требований ГОСТ [5] для обеспечения прочностных и эксплуатационных характеристик по надежности;
- 2. Использование сборно-разборных ограждений с типовыми элементами, соединениями и деталями крепления для удобства транспортировки, установки, ремонта, демонтажа и хранения;
- 3. Устройство разреженных (сетчатых или перфорированных) панелей ограждений с симметричной разбивкой, обеспечивающих снижение ветровой нагрузки и обладающие наиболее привлекательными эстетическими качествами. Возможно применение перфорации или интегрированной в конструкцию панелей символику в виде логотипа / наименования организации (производителя работ) площадью не более 1/6 от общей площади панели временного ограждения.
- 4. Применение одинаковых по цвету и материалу панелей временного ограждения по периметру всей площадки производства работ.
- 5. Использование нейтральных оттенков серого тона по каталогу «RAL K7 classic»\*

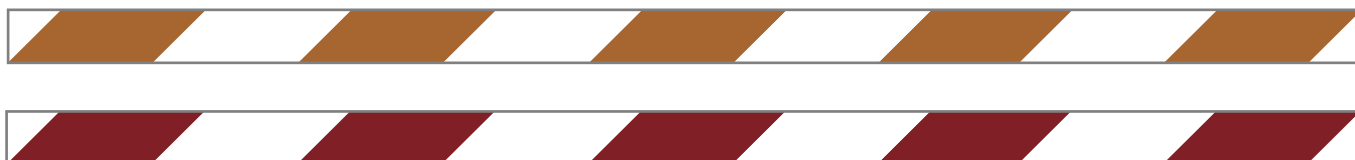
RAL 7039

RAL 7030

RAL 7038

RAL 7044

\* сигнальное ограждение и его фрагменты для привлечения внимания (визуального восприятия) рекомендуется использовать оранжевого или красного цвета в сочетании с белой палитрой (блоки из пластика, конусы, сетка, ленты и т.д.)



- 6. Содержание временных ограждений в исправном состоянии, своевременный ремонт, восстановление поврежденных участков (элементов) и т.д. Проведение ремонтных работ (при необходимости) перед повторным применением конструкции временного ограждения.
- 7. Поддержание чистоты ограждений (очистка от грязи, самовольно нанесенных надписей, объявлений, афиш, плакатов, графических изображений и т.д.).

1. Обеспечить безопасное движение транспорта, пешеходов, велосипедистов, в том числе маломобильных групп населения. Установить дорожные знаки на просматриваемых местах, соответствующие правилам дорожного движения (ПДД).



2. Организовать устройство временных тротуаров (настилов) для безопасного и удобного движения пешеходов, с учетом доступности маломобильных групп населения.

3. Установить защитные перила на примыканиях временных тротуаров (настилов) к проезжей части, обеспечивающие безопасность пешеходов, защиту от пыли и грязи.

4. Использовать (при необходимости) сигнальные фонари на ограждении в вечернее и ночное время, а также дополнительную подсветку пешеходных зон.

5. Поддерживать чистоту тротуаров (настилов), своевременно очищать их от снега, восстанавливать нарушенные элементы и устранять дефекты.

6. Исключить складирование грунта и строительных материалов за пределами площадки производства работ на тротуарах, газонах, проездах, автодорогах, а также размытие и растекание грунта, ПГС, ПЩС и т.д. за границы отведенной территории.

7. Обеспечить установку информационного щита (отдельностоящий / на временном ограждении) с указанием наименования объекта, заказчика, ФИО ответственных производителей работ, контактного номера телефона, сроков начала и окончания работ. Разместить план или визуализацию проекта благоустройства территории (при наличии).

ИНФОРМАЦИОННЫЙ ЩИТ	
План или визуализация проекта благоустройства территории (при наличии)	Наименование объекта
	Заказчик работ
	Генеральный подрядчик
	ФИО ответственного производителя работ
	Контактный номер тел.
	Начало работ: _____ Окончание работ: _____
<b>ПРИНОСИМ ИЗВИНЕНИЯ ЗА ДОСТАВЛЕННЫЕ НЕУДОБСТВА</b>	



8. После завершения работ предусмотреть демонтаж временного ограждения и установленных на период проведения работ элементов, восстановление благоустройства и порядка на территории (п. 8.3 Правил [1]).



1

СПЛОШНЫЕ ПАНЕЛИ С ПРИМЕНЕНИЕМ ОСНОВАНИЯ ИЗ БЕТОННЫХ БЛОКОВ



Эстетический внешний вид;

Ограничение несанкционированного доступа при проведении сложных работ, связанных с разрытием котлованов (прокладка и ремонт инженерных сетей глубокого заложения), и просматриваемости площадки производства работ;

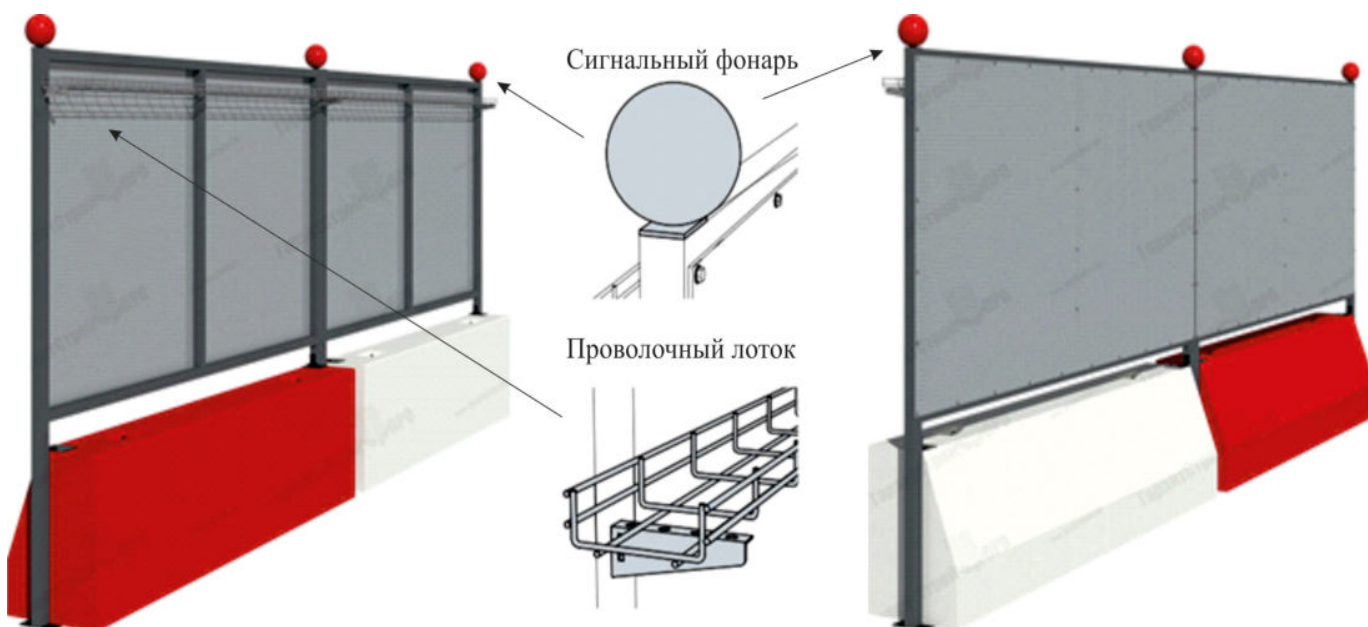
Устойчивость временного ограждения;

Устройство доборных элементов (сигнальные фонари, проволочные лотки для прокладки кабеля).



Сложность применения широкого основания опорных элементов (бетонных блоков) в стесненных условиях;

Монтаж, демонтаж и транспортировка временного ограждения с применением спец. техники.



ПЕРФОРИРОВАННЫЕ ПАНЕЛИ ИЛИ МЕТАЛЛИЧЕСКИЕ СЕКЦИИ



Эстетический внешний вид;

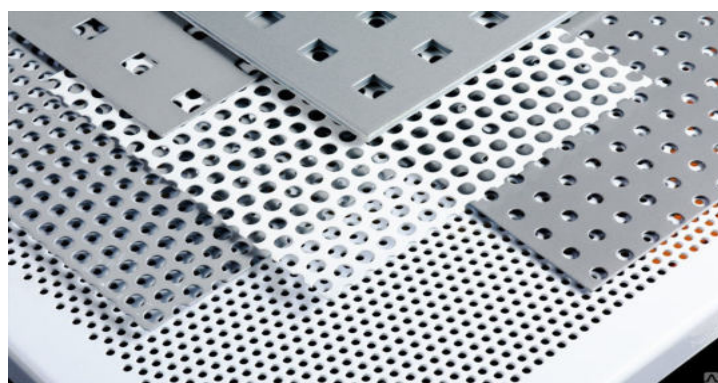
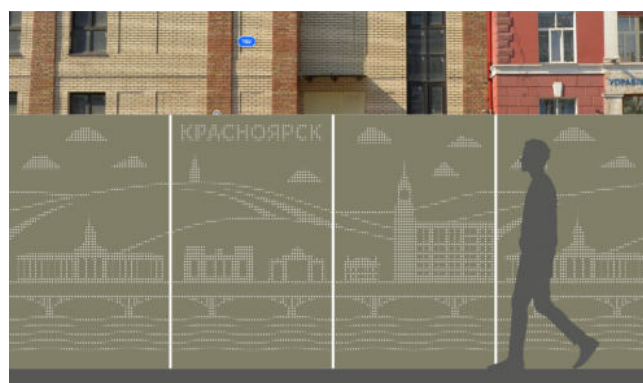
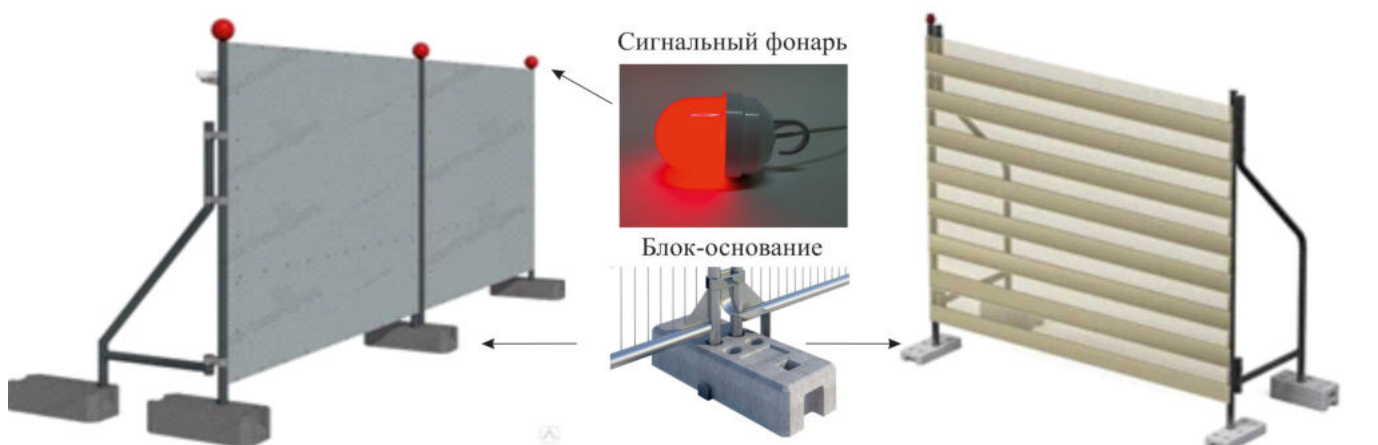
Перфорированные панели позволяют уменьшить просматриваемость территории в границах площадки производства работ и снизить ветровую нагрузку на ограждение;

Использование перфорации в виде символики / наименования организации (производителя работ) повышает качество внешнего вида ограждений;

Устройство доборных элементов (дополнительные панели по высоте, стабилизационные подпорки, блоки основания, сигнальные фонари, проволочные лотки для прокладки кабеля).



Деформация панелей и элементов ограждения при некачественной транспортировке.



3

## БЛОКИ ИЗ ПЛАСТИКА



Эстетический внешний вид;

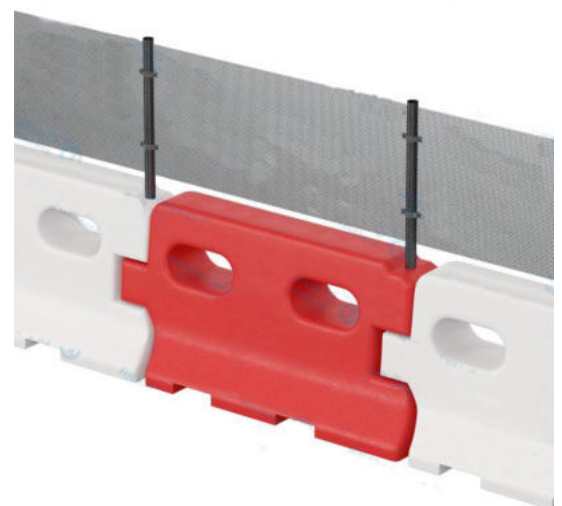
Удобство транспортировки;

Возможность заполнения полимерных блоков жидким балластом для устойчивости временного ограждения;

Применение доборных элементов по высоте.



Сложность применения широкого основания опорных элементов (пластиковых блоков) в стесненных условиях



4

## ГИБКАЯ СИГНАЛЬНАЯ СЕТКА



- Удобство транспортировки;
- Мобильность при перемещении;
- Установка в короткие сроки;
- Устройство доборных элементов (сигнальные фонари).



- Сложность применения на рельефе с перепадами высот;
- Низкая износостойкость сигнальной сетки.

\* При установке обеспечивать качество крепления оснований к поверхности покрытий, а также вертикальность расположения опор.



5

## СИГНАЛЬНАЯ ЛЕНТА



Эстетический внешний вид;  
 Удобство транспортировки;  
 Мобильность при перемещении;  
 Установка в короткие сроки.



Сложность применения на рельефе с перепадами высот;  
 Низкая износостойкость сигнальной ленты.

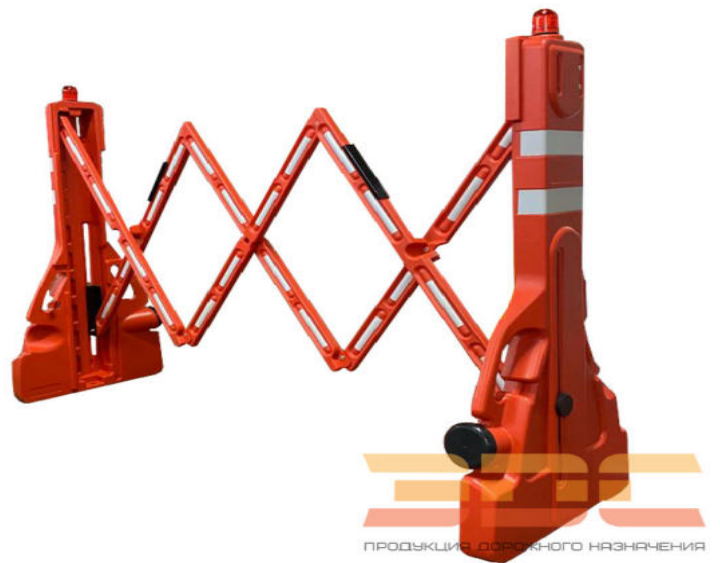


6

МОБИЛЬНОЕ ОГРАЖДЕНИЕ ИЗ МЕТАЛЛА С ПРИМЕНЕНИЕМ ПЛАСТИКА



- Эстетический внешний вид;
- Удобство транспортировки;
- Мобильность при перемещении;
- Установка в короткие сроки;
- Применение сигнальных фонарей.



## 7 МОБИЛЬНОЕ ОГРАЖДЕНИЕ ИЗ ПЛАСТИКА



- Визуальное ограничение доступа;
- Удобство транспортировки;
- Мобильность при перемещении;
- Установка в короткие сроки.

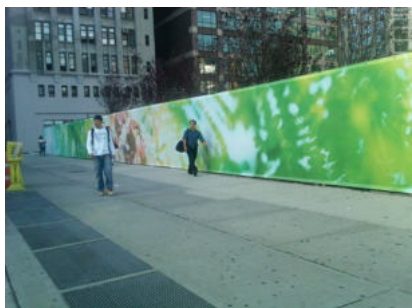


Для создания привлекательного облика городских пространств временные ограждения площадок производства работ (в виде панелей или секций), допускается оформлять баннерной тканью, строительной сеткой или перфорацией с изображением:

- перспективного внешнего облика объекта или благоустраиваемой территории;
- наименования объекта;
- технико-экономических показателей;
- схемы планировочной организации земельного участка;
- логотипа организации, ответственной за проведение работ, спонсоров реализации объектов и элементов благоустройства;
- QR-кода сайта, на котором возможно ознакомиться с общедоступной информацией об объекте;
- сроков проведения работ;
- городских пейзажей и знаковых объектов Красноярска, природных элементов;
- позитивных фраз, тематических слоганов узнаваемых и знакомых жителям города.

В период проведения праздников и городских мероприятий оформление возможно производить в соответствии с согласованным брендбуком празднования.

Декоративное оформление размещается на лицевой стороне временных ограждений, со сторон просматриваемых с территорий общественных пространств (проездов, проходов, парков, скверов, бульваров, набережных и т.д.) во всю его длину вдоль одной или нескольких сторон участка производства работ. Баннерная ткань и строительная сетка размещаются во всю высоту панелей или секций.



Материалы, применяемые для декоративного оформления, должны быть устойчивы к неблагоприятным погодным условиям, содержаться в чистоте весь период проведения работ. Поврежденные участки декоративного оформления временных ограждений следует своевременно очищать или менять на новые.



Не допускается одновременное декорирование ограждения баннерной тканью и строительной сеткой, за исключением случаев, когда такое размещение носит системный характер и направлено на повышение эстетических качеств декоративного оформления, либо обусловлено пластикой ограждения.



Макет изображения декоративного оформления временных ограждений площадок производства работ следует согласовывать с управлением архитектуры администрации города Красноярска.

Декоративное оформление на ограждении площадок производства работ по реализации объектов в рамках федеральных, региональных, муниципальных программ или грантов, следует оформлять с использованием фирменных цветов и логотипа (при его наличии), установленных такой программой/грантом. По возможности размещать QR-код, обеспечивающий переход пользователя на соответствующий интернет ресурс, для информирования горожан.



## НЕ ДОПУСКАЕТСЯ:

Эксплуатация декоративного оформления с нарушением его целостности;

Наличие щелей, зазоров, просвета между рамкой, а также открытые элементы крепления, в том числе люверсы, шнуры, пружины;

Частичное размещение декоративного оформления на ограждении;

Наличие искривлений и провисаний.



ПРИМЕРЫ ПРИМЕНЕНИЯ СТРОИТЕЛЬНОЙ СЕТКИ

Изображения перспективного внешнего облика объекта и благоустройства территории



Изображения с применением позитивных фраз



Природные элементы



Изображения с применением организации ответственной за проведение работ



ПРИМЕРЫ ПРИМЕНЕНИЯ БАННЕРНОЙ ТКАНИ

Оформление в соответствии с согласованным брендбуком празднования



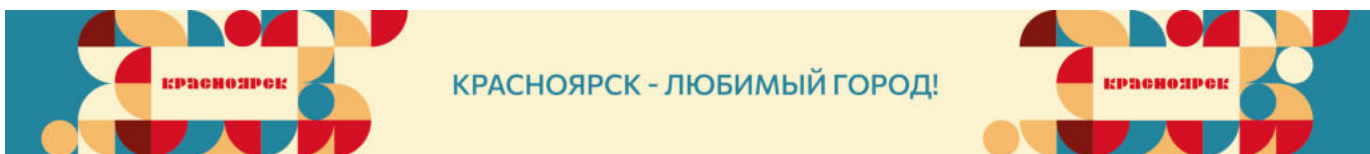
Стилизованные городские пейзажи



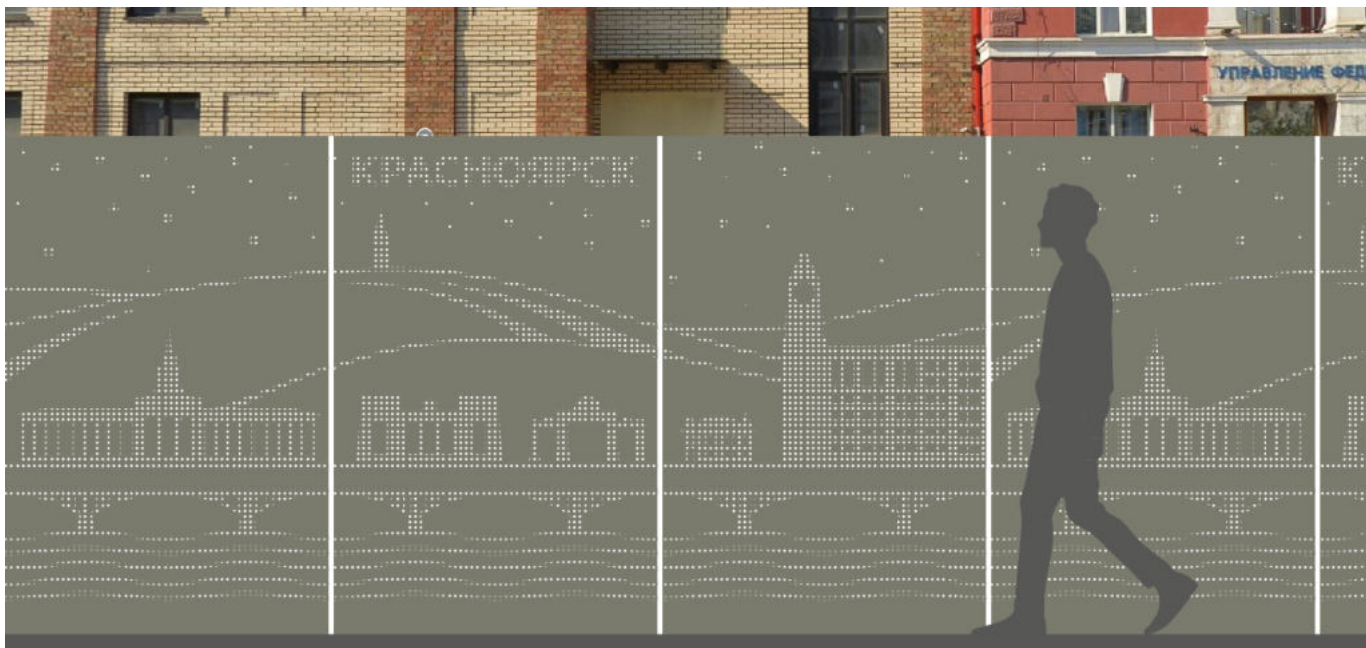
Сочетающиеся с городским окружением



Типовые примеры оформления с изображением городских пейзажей, позитивных фраз

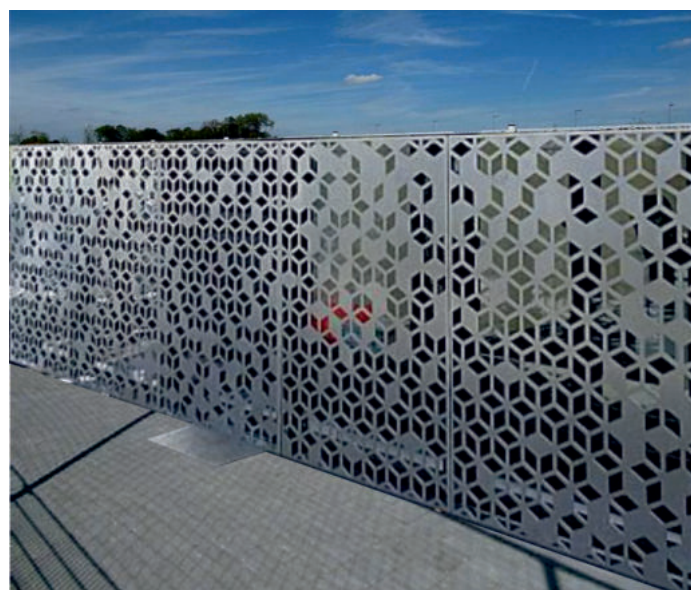


Для исключения глухих, протяженных и монотонных временных ограждений рекомендуется применять стилизованные изображения в виде перфорации.



Перфорированные изображения в виде логотипа / наименования организации (производителя работ)

Типовые структурированные изображения



1. Правила благоустройства территории города Красноярска, утвержденные решением Красноярского городского Совета депутатов от 25.06.2013 № В-378;
2. Порядок выдачи разрешения (ордера) на проведение работ, связанных с нарушением благоустройства, утвержденный постановлением администрации г. Красноярска от 09.01.2014 № 4;
3. Закон Красноярского края от 02.10.2008 № 7-2161 «Об административных правонарушениях»;
4. ОДМ 218.6.019-2016 «Рекомендации по организации движения и ограждению мест производства дорожных работ», утвержденных распоряжением Росавтодора от 02.03.2016 № 303-р;
5. ГОСТ Р 58967-2020 «Национальный стандарт Российской Федерации. Ограждения инвентарные строительных площадок и участков производства строительно-монтажных работ. Технические условия», утвержденный и введенный в действие Приказом Росстандарта от 18.08.2020 № 504-ст;
6. «СП 59.13330.2016. Свод правил. Доступность зданий и сооружений для маломобильных групп населения. Актуализированная редакция СНиП 35-01-2001» (утв. приказом Минстроя России от 14.11.2016 № 798/пр).

---

фотографии и картинки, используемые в материалах рекомендаций, получены из общедоступной социальной сети Pinterest