



АДМИНИСТРАЦИЯ  
ГОРОДА КРАСНОЯРСКА

# КОЛОРИСТИЧЕСКИЕ РЕШЕНИЯ ФАСАДОВ ОБЪЕКТОВ СОЦИАЛЬНОГО НАЗНАЧЕНИЯ

(ДЕТСКИЕ САДЫ, ШКОЛЫ, УЧРЕЖДЕНИЯ ДОПОЛНИТЕЛЬНОГО ОБРАЗОВАНИЯ)



## СОДЕРЖАНИЕ

Введение	3
Колористическое решение отделки фасадов	4
Примеры колористических решений	6
Палитра цветового регулирования	9
Дополнительные элементы и устройства	11

Архитектура и дизайн объектов образования оказывает значительное влияние на процесс образования, успеваемость, поведение и стремления учащихся. Как ключевое звено районной социально-культурной инфраструктуры, они развивают и формируют новые поколения городских жителей.

Поэтому архитектурно-художественному решению зданий школ и детских садов должно уделяться особое внимание. Наряду с созданием выразительного внешнего облика образовательных объектов, необходимо их гармоничное вписание в окружающий городской ландшафт – застройку района и природное окружение.

Цвет на фасаде является активным композиционным средством, способствующим повышению выразительности облика зданий. Гармоничное сочетание цветов и объемно-пространственного решения объекта представляет собой главную задачу архитектурной колористики.

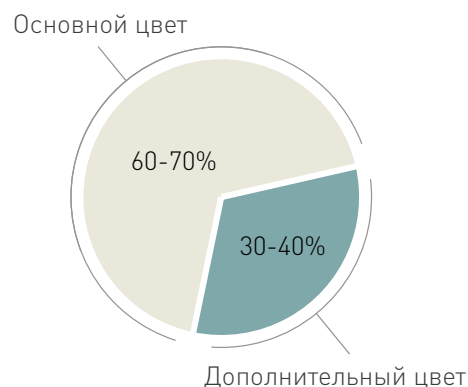
**Целью рекомендаций по колористическому решению отделки фасадов является создание эстетически привлекательного архитектурно-художественного облика зданий объектов образования г. Красноярск**

**Колористическое решение оформления фасадов** определяется в соответствии с палитрой цветового регулирования (стр. 9), а также с конструктивным и архитектурно-художественным замыслом объекта.

При разработке рекомендуется использовать один основной цвет фасада, а также дополнительные и акцентные цвета для выделения архитектурных и декоративных элементов. Эстетическое воздействие зависит от гармонии цветовых сочетаний, соотношения между ними, а также количества применяемых цветов.

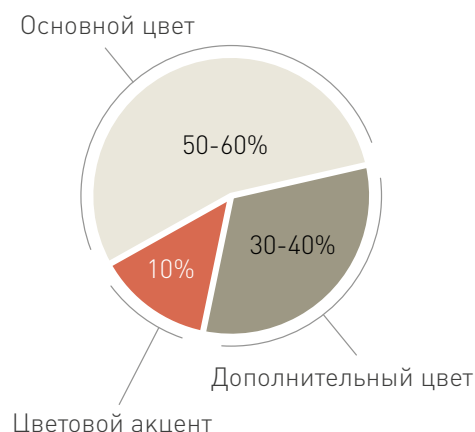
## Основной (доминирующий) цвет

При оформлении фасадов рекомендуется использование одного цвета в качестве основного. Он является наименее насыщенным и занимает наибольшую площадь (до 90%).



## Дополнительный (вспомогательный) цвет

Дополнительный цвет подходит по тону и гармонично дополняет основной цвет. Возможно применение нескольких дополнительных цветов. Общая площадь дополнительных цветов может составлять до 40% пространства фасада.



## Цветовой акцент

Цветовой акцент занимает не более 10% поверхности фасада. Для акцентов применяются контрастные цвета по отношению к основному цвету фасада.

## Оконные переплеты

Для конструкций окон, витражей и дверей не рекомендуется применение белых оттенков, за исключением случаев, когда белый применяется в качестве основного цвета фасада.

**Цвет кровли** также должен соответствовать фасаду и гармонично вписываться в окружающую среду. Подбирается в соответствии с палитрой цветового регулирования (стр. 10).

**Цвета металлических ограждений крылец, пандусов, входов в подвал и другие металлические конструкции** также определяются в соответствии с палитрой цветового регулирования (стр. 10).

### Структурирование цветом

Структурирование поверхности фасадов цветом позволяет сделать их динамичными, придать выразительность плоским поверхностям стен здания за счет создания композиционных акцентов и ритма цветовых чередований. При этом необходимо использовать сдержанные художественные решения, исключая хаотичное или чрезмерное использование цветовых членений.



Основной цвет    Дополнительный цвет    Цветовой акцент



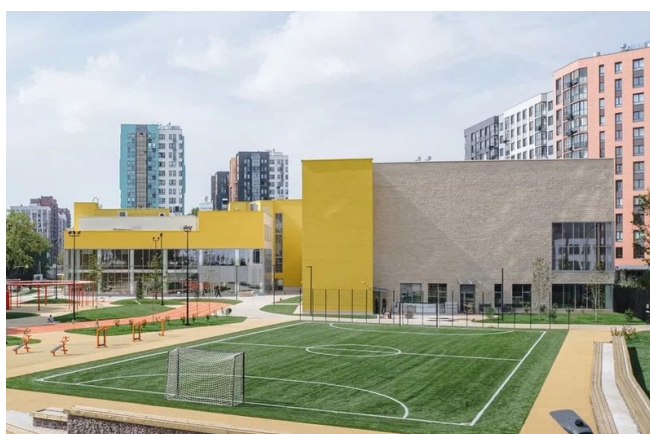
Основной цвет    Дополнительный цвет



Основной цвет    Дополнительный цвет    Цветовой акцент



Основной цвет    Дополнительные цвета



Основной цвет    Дополнительные цвета



Основной цвет    Дополнительный цвет    Цветовой акцент

Фотографии, используемые в материалах рекомендаций, получены из сети Интернет

# ПРИМЕРЫ КОЛОРИСТИЧЕСКИХ РЕШЕНИЙ



Основной цвет

Дополнительный цвет



Основной цвет

Дополнительный цвет

Цветовой акцент



Основной цвет

Цветовой акцент

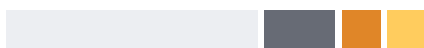




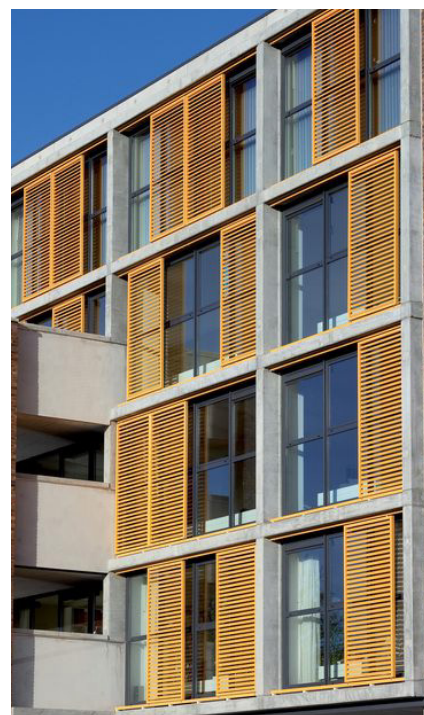
# ПРИМЕРЫ КОЛОРИСТИЧЕСКИХ РЕШЕНИЙ



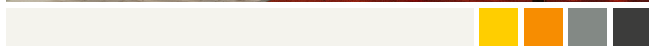
Основной цвет  
Дополнительный цвет  
Цветовой акцент



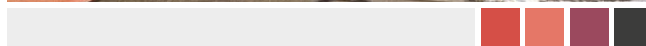
Основной цвет  
Дополнительный цвет  
Цветовой акцент



Основной цвет  
Цветовой акцент



Основной цвет  
Цветовой акцент



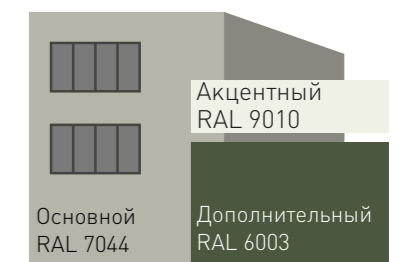
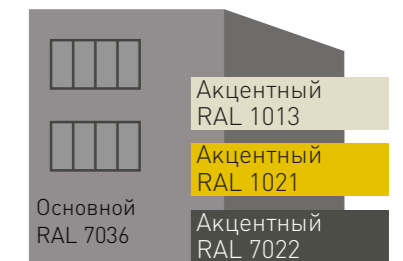
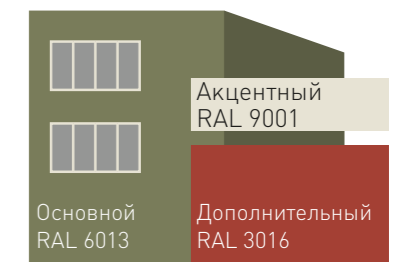
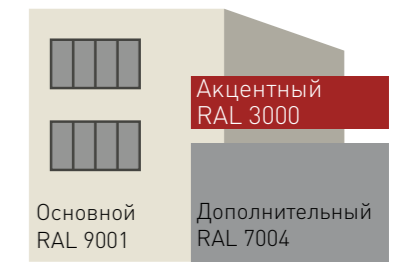
Основной цвет  
Цветовой акцент



Основной цвет  
Цветовой акцент



НАБОР ЦВЕТОВ ФАСАДА											
ОСНОВНОЙ			ДОПОЛНИТЕЛЬНЫЙ			АКЦЕНТНЫЙ					
Основной цвет служит основой для дополнительного и акцентного цветов. Основной цвет должен быть гармоничен с окружающим ландшафтом и окружающей застройкой			Дополнительный цвет является вспомогательным к основному. Он должен подходить по тону и гармонично дополнять основной цвет			Акцентный цвет применяется для выделения архитектурных элементов на фоне основного цвета фасада					
Эталон цвета	Индекс по цветовой палитре RAL Classic	HTML-цвет	Эталон цвета	Индекс по цветовой палитре RAL Classic	HTML-цвет	Эталон цвета	Индекс по цветовой палитре RAL Classic	HTML-цвет	Эталон цвета	Индекс по цветовой палитре RAL Classic	HTML-цвет
	RAL 1013	RGB 233 229 206 HEX #E9E5CE		RAL 1000	RGB 204 197 143 HEX #CCC58F		RAL 1004	RGB 226 176 7 HEX #E2B007		RAL 5000	RGB 56 76 112 HEX #384C70
	RAL 1014	RGB 222 208 159 HEX #DED09F		RAL 1001	RGB 209 188 138 HEX #D1BC8A		RAL 1005	RGB 200 159 4 HEX #C89F04		RAL 5001	RGB 31 71 100 HEX #1F4764
	RAL 1015	RGB 234 222 189 HEX #EAD6BD		RAL 1002	RGB 210 183 115 HEX #D2B773		RAL 1006	RGB 225 161 0 HEX #E1A100		RAL 5003	RGB 42 55 86 HEX #2A3756
	RAL 6013	RGB 121 124 90 HEX #797C5A		RAL 1019	RGB 164 149 125 HEX #A4957D		RAL 1007	RGB 231 156 0 HEX #E79C00		RAL 5007	RGB 65 103 141 HEX #41678D
	RAL 7003	RGB 122 123 109 HEX #7A7B6D		RAL 1020	RGB 154 148 100 HEX #9A9464		RAL 1011	RGB 175 138 84 HEX #AF8A54		RAL 5009	RGB 46 89 120 HEX #2E5978
	RAL 7032	RGB 185 185 168 HEX #B9B9A8		RAL 2001	RGB 190 78 36 HEX #BE4E24		RAL 1017	RGB 244 183 82 HEX #F4B752		RAL 5012	RGB 52 129 184 HEX #3481B8
	RAL 7033	RGB 129 137 121 HEX #818979		RAL 3011	RGB 126 41 44 HEX #7E292C		RAL 1021	RGB 238 201 0 HEX #EEC900		RAL 5015	RGB 40 116 178 HEX #2874B2
	RAL 7035	RGB 203 208 204 HEX #CBD0CC		RAL 3013	RGB 156 50 46 HEX #9C322E		RAL 1024	RGB 184 156 80 HEX #B89C50		RAL 5018	RGB 33 136 143 HEX #21888F
	RAL 7036	RGB 154 150 151 HEX #9A9697		RAL 3012	RGB 203 141 115 HEX #C8B873		RAL 1032	RGB 221 178 15 HEX #DDB20F		RAL 5019	RGB 26 87 132 HEX #1A5784
	RAL 7037	RGB 124 127 126 HEX #7C7F7E		RAL 3016	RGB 172 64 52 HEX #AC4034		RAL 1033	RGB 250 171 33 HEX #FAAB21		RAL 5020	RGB 11 65 81 HEX #0B4151
	RAL 7038	RGB 180 184 176 HEX #B4B8B0		RAL 5014	RGB 108 124 152 HEX #6C7C98		RAL 1034	RGB 237 171 86 HEX #EDAB56		RAL 5021	RGB 7 115 122 HEX #07737A
	RAL 7040	RGB 157 163 166 HEX #9DA3A6		RAL 5023	RGB 77 102 142 HEX #4D668E		RAL 1037	RGB 238 162 5 HEX #EEA205		RAL 6000	RGB 50 118 98 HEX #327662
	RAL 7042	RGB 143 150 149 HEX #8F9695		RAL 5024	RGB 106 147 176 HEX #6A93B0		RAL 2000	RGB 221 121 7 HEX #DD7907		RAL 6004	RGB 14 66 67 HEX #0E4243
	RAL 7044	RGB 189 189 178 HEX #BDBDB2		RAL 6003	RGB 75 87 62 HEX #4B573E		RAL 2001	RGB 190 78 36 HEX #BE4E24		RAL 6005	RGB 15 67 54 HEX #0F4336
	RAL 7045	RGB 145 150 154 HEX #91969A		RAL 6011	RGB 102 130 91 HEX #66825B		RAL 2002	RGB 198 57 39 HEX #C63927		RAL 6017	RGB 70 134 65 HEX #468641
	RAL 7047	RGB 207 208 207 HEX #CFD0CF		RAL 6013	RGB 121 124 90 HEX #797C5A		RAL 2010	RGB 212 101 47 HEX #D4652F		RAL 6025	RGB 83 117 60 HEX #53753C
	RAL 8002	RGB 123 81 65 HEX #7B5141		RAL 6014	RGB 68 67 55 HEX #444337		RAL 2012	RGB 219 106 80 HEX #DB6A50		RAL 7008	RGB 116 102 67 HEX #746643
	RAL 8004	RGB 143 78 53 HEX #8F4E35		RAL 6020	RGB 53 71 51 HEX #354733		RAL 3000	RGB 171 37 36 HEX #AB2524		RAL 7012	RGB 89 97 99 HEX #596163
	RAL 9001	RGB 239 235 220 HEX #EFEBCD		RAL 6021	RGB 134 164 124 HEX #86A47C		RAL 3001	RGB 160 33 40 HEX #A02128		RAL 7013	RGB 85 85 72 HEX #555548
	RAL 9002	RGB 221 222 212 HEX #DDDED4		RAL 6028	RGB 45 85 70 HEX #2D5546		RAL 3002	RGB 161 35 43 HEX #A1232B		RAL 7015	RGB 81 86 92 HEX #51565C
	RAL 9010	RGB 247 249 239 HEX #F7F9EF		RAL 7000	RGB 126 139 146 HEX #7E8B92		RAL 3003	RGB 141 29 44 HEX #8D1D2C		RAL 7016	RGB 55 63 67 HEX #373F43
	RAL 9018	RGB 207 211 205 HEX #CFD3CD		RAL 7001	RGB 143 153 159 HEX #8F999F		RAL 3004	RGB 112 31 41 HEX #701F29		RAL 7022	RGB 75 77 70 HEX #4B4D46
				RAL 7002	RGB 129 127 104 HEX #817F68		RAL 3005	RGB 94 32 40 HEX #5E2028		RAL 7024	RGB 71 74 80 HEX #474A50
				RAL 7003	RGB 122 123 109 HEX #7A7B6D		RAL 3009	RGB 112 55 49 HEX #703731		RAL 7031	RGB 93 105 112 HEX #5D6970
				RAL 7004	RGB 158 160 161 HEX #9EA0A1		RAL 3011	RGB 126 41 44 HEX #7E292C		RAL 8001	RGB 156 107 48 HEX #9C6B30
				RAL 7005	RGB 107 113 111 HEX #6B716F		RAL 3013	RGB 156 50 46 HEX #9C322E		RAL 8002	RGB 123 81 65 HEX #7B5141
				RAL 7006	RGB 117 111 97 HEX #756F61		RAL 3031	RGB 172 50 59 HEX #AC323B		RAL 8003	RGB 128 84 47 HEX #80542F
				RAL 7023	RGB 129 132 121 HEX #818479		RAL 4002	RGB 147 61 80 HEX #93D050		RAL 8004	RGB 143 78 53 HEX #8F4E35
				RAL 7030	RGB 147 147 136 HEX #939388		RAL 4004	RGB 105 22 57 HEX #691639		RAL 8007	RGB 111 74 47 HEX #6F4A2F
				RAL 7034	RGB 147 145 118 HEX #939176		RAL 1013	RGB 233 229 206 HEX #E9E5CE		RAL 8008	RGB 111 79 40 HEX #6F4F28
				RAL 7046	RGB 130 137 142 HEX #82898E		RAL 1015	RGB 234 222 189 HEX #EAD6BD		RAL 8011	RGB 90 58 41 HEX #5A3A29
				RAL 8024	RGB 121 85 60 HEX #79553C		RAL 9001	RGB 239 235 220 HEX #EFEBCD		RAL 8012	RGB 103 56 49 HEX #673831
				RAL 8025	RGB 117 92 73 HEX #755C49		RAL 9002	RGB 221 222 212 HEX #DDDED4		RAL 8014	RGB 73 57 45 HEX #49392D
							RAL 9010	RGB 247 249 239 HEX #F7F9EF		RAL 8016	RGB 76 47 38 HEX #4C2F26
							RAL 9018	RGB 207 211 205 HEX #CFD3CD		RAL 8028	RGB 78 59 43 HEX #4E3B2B



\* Палитра цветового регулирования составлена на основе каталога RAL Classic. Возможно использование каталогов RAL Design и NCS с выбором аналогичных оттенков приведенных цветов

## ПАЛИТРА ЦВЕТОВОГО РЕГУЛИРОВАНИЯ\*

КРОВЛЯ			МЕТАЛЛИЧЕСКИЕ ОГРАЖДЕНИЯ КРЫЛЕЦ, ПАНДУСОВ, ВХОДОВ В ПОДВАЛ И ДРУГИХ МЕТАЛЛИЧЕСКИХ КОНСТРУКЦИЙ		
Цвет кровли должен соответствовать фасаду и гармонично вписываться в окружающую среду			✗ Недопустимы глухие ограждения		
Эталон цвета	Индекс по цветовой палитре RAL Classic	HTML-цвет	Эталон цвета	Индекс по цветовой палитре RAL Classic	HTML-цвет
	RAL 3005 Винно-красный	RGB 94 32 40 HEX #5E2028		RAL 6006 Серо-оливковый	RGB 64 67 59 HEX #40433B
	RAL 3009 Оксид красный	RGB 112 55 49 HEX #703731		RAL 6015 Чёрно-оливковый	RGB 61 64 58 HEX #3D403A
	RAL 3011 Коричнево-красный	RGB 126 41 44 HEX #7E292C		RAL 6022 Коричнево-оливковый	RGB 62 60 50 HEX #3E3C32
	RAL 5008 Серо-синий	RGB 49 60 72 HEX #313C48		RAL 7009 Зелёно-серый	RGB 91 98 89 HEX #5B6259
	RAL 6006 Серо-оливковый	RGB 64 67 59 HEX #40433B		RAL 7010 Брезентово-серый	RGB 87 93 87 HEX #575D57
	RAL 6007 Бутылочно-зелёный	RGB 40 52 36 HEX #283424		RAL 7011 Железно-серый	RGB 85 93 97 HEX #555D61
	RAL 6008 Коричнево-зелёный	RGB 53 56 46 HEX #35382E		RAL 7016 Антрацитово-серый	RGB 55 63 67 HEX #373F43
	RAL 6009 Пихтовый зелёный	RGB 38 57 47 HEX #26392F		RAL 7021 Чёрно-серый	RGB 46 50 52 HEX #2E3234
	RAL 6015 Чёрно-оливковый	RGB 61 64 58 HEX #3D403A		RAL 7022 Серая умбра	RGB 75 77 70 HEX 4B4D46
	RAL 6022 Коричнево-оливковый	RGB 62 60 50 HEX #3E3C32		RAL 7024 Графитовый серый	RGB 71 74 80 HEX #474A50
	RAL 7002 Оливково-серый	RGB 129 127 104 HEX #817F68		RAL 7026 Гранитовый серый	RGB 55 68 71 HEX #374447
	RAL 7003 Серый мох	RGB 122 123 109 HEX #7A7B6D		RAL 7043 Транспортный серый В	RGB 78 84 81 HEX #4E5451
	RAL 7004 Сигнальный серый	RGB 158 160 161 HEX #9EA0A1		RAL 8019 Серо-коричневый	RGB 63 58 58 HEX #3F3A3A
	RAL 7009 Зелёно-серый	RGB 91 98 89 HEX #5B6259			
	RAL 7010 Брезентово-серый	RGB 87 93 87 HEX #575D57			
	RAL 7011 Железно-серый	RGB 85 93 97 HEX #555D61			
	RAL 7016 Антрацитово-серый	RGB 55 63 67 HEX #373F43			
	RAL 7022 Серая умбра	RGB 75 77 70 HEX 4B4D46			
	RAL 7023 Серый бетон	RGB 129 132 121 HEX #818479			
	RAL 7024 Графитовый серый	RGB 71 74 80 HEX #474A50			
	RAL 7031 Сине-серый	RGB 93 105 112 HEX #5D6970			
	RAL 7036 Платиново-серый	RGB 154 150 151 HEX #9A9697			
	RAL 7037 Пыльно-серый	RGB 124 127 126 HEX #7C7F7E			
	RAL 7030 Каменно-серый	RGB 147 147 136 HEX #939388			
	RAL 7034 Жёлто-серый	RGB 147 145 118 HEX #939176			
	RAL 7036 Платиново-серый	RGB 154 150 151 HEX #9A9697			
	RAL 7042 Транспортный серый А	RGB 143 150 149 HEX #8F9695			
	RAL 7046 Телегрей 2	RGB 130 137 142 HEX #82898E			
	RAL 8002 Сигнальный коричневый	RGB 123 81 65 HEX #7B5141			
	RAL 8011 Орехово-коричневый	RGB 90 58 41 HEX #5A3A29			
	RAL 8012 Красно-коричневый	RGB 103 56 49 HEX #673831			
	RAL 8016 Махагон коричневый	RGB 76 47 38 HEX #4C2F26			
	RAL 8017 Шоколадно-коричневый	RGB 68 50 45 HEX #44322D			
	RAL 8019 Серо-коричневый	RGB 63 58 58 HEX #3F3A3A			

\* Палитра цветового регулирования составлена на основе каталога RAL Classic. Возможно использование каталогов RAL Design и NCS с выбором аналогичных оттенков приведенных цветов

### **Учрежденческая доска**

Учрежденческая доска с указанием наименования учреждения размещается в границах входной группы главного фасада непосредственно слева/справа, над входными дверями.

(см. «Размещение учрежденческих досок на фасадах», рекомендации, разработанные Управлением Архитектуры Администрации города Красноярск.

URL: [http://www.admkrsk.ru/administration/structure/architectureupr/Documents/3.Uchregdenchenskie\\_doski.pdf](http://www.admkrsk.ru/administration/structure/architectureupr/Documents/3.Uchregdenchenskie_doski.pdf) (дата обращения: 19.06.2023))

### **Знак городской информации**

Адресная табличка с указанием номера дома и названием улицы для визуальной ориентации в городе. Рекомендуется применение адресной таблички типового образца, принятого в г. Красноярск. Размещается в соответствии с Правилами благоустройства территории г. Красноярск, п. 11.

### **Наружный блок кондиционирования**

При размещении наружных блоков системы вентиляции на объектах, где отсутствуют архитектурные решения, предусматривающие установку кондиционера на фасаде, необходимо применять их маскировку декоративной защитной решеткой, выполненной в цвете участка фасада, на котором располагаются кондиционеры.

### **Флагодержатель**

Нейтральная окраска\*. Размещается на фасадах зданий выходящих на магистральные улицы на высоте 3-3,5м.

### **Устройства настенного освещения**

Нейтральная окраска\*

### **Датчик сигнализации**

Нейтральная окраска\*

### **Камеры видеонаблюдения**

Нейтральная окраска\*

### **Камеры видеонаблюдения**

Нейтральная окраска\*

**Для объектов, реализованных в рамках национального проекта «Образование», рекомендуется применение соответствующих информационных конструкций, разработанные в фирменном стиле проекта.**

---

\*Нейтральная окраска - цвет с низкой насыщенностью, что делает его не акцентным