

Согласовано

М.П.

«__» _____ 20__ г. № _____

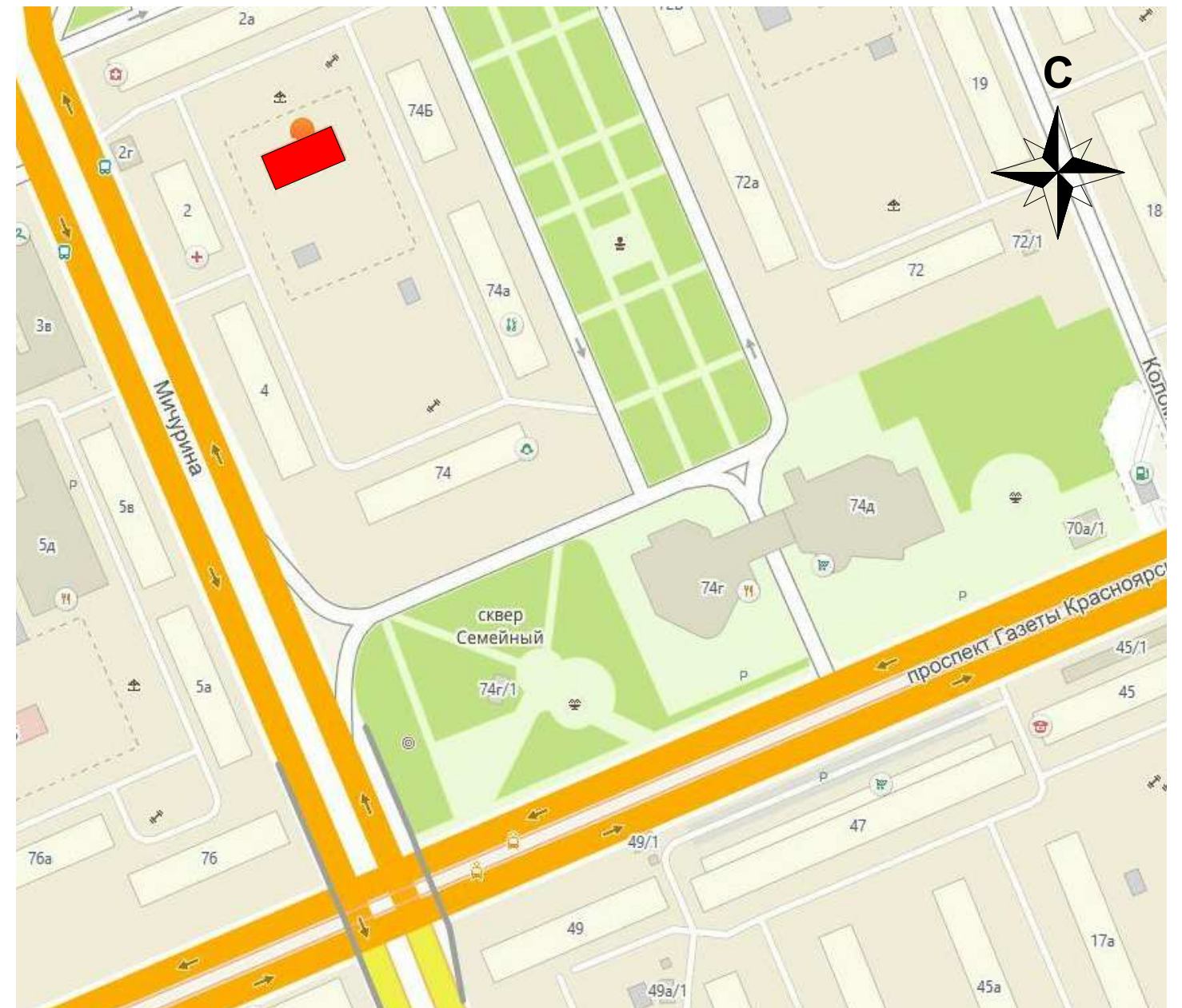
ПАСПОРТ ФАСАДОВ

Адрес здания, строения, сооружения:	г.Красноярск, ул. Мичурина 2б
Год постройки:	1961
Автор архитектурного проекта:	автор постройки неизвестен
Число этажей:	2
Серия (при наличии):	-
Назначение:	Детское дошкольное учреждение
Статус здания, строения (при наличии)	не является объектом культурного-наследия
Лицо, ответственное за эксплуатацию:	Хохловская Ирина Геннадьевна, заведующий МБДОУ № 84

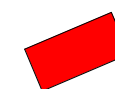
Паспорт фасадов составлен по состоянию
на «__» _____ 20__ г.
Актуализирован «__» _____ г.

Содержание	
Наименование	Лист
Содержание. Ситуационный план	1
Пояснительная записка	2
Фотофиксация главного (юго-восточного) фасада	3
Фотофиксация бокового (северо-восточного) фасада	4
Фотофиксация заднего (северо-западного) фасада	5
Фотофиксация бокового (юго-западного) фасада	6
Колористическое решение главного фасада (юго-восточного)	7
Колористическое решение бокового фасада (северо-восточного)	8
Колористическое решение заднего фасада (северо-западного)	9
Колористическое решение бокового фасада (юго-западного)	10
Ведомость применяемых материалов	11
Схема размещения дополнительного оборудования на главном фасаде (юго-восточном)	12
Схема размещения дополнительного оборудования на боковом фасаде (северо-восточном)	13
Схема размещения дополнительного оборудования на заднем фасаде (северо-западном)	14
Схема размещения дополнительного оборудования на боковом фасаде (юго-западном)	15
Перечень дополнительного оборудования	16
Компьютерный монтаж со стороны главного фасада	17
Схема возможной архитектурно-художественной подсветки на главном фасаде	18
Лист регистрации изменений	19

Ситуационный план
М1:2000



Условные обозначения



- здание по адресу г. Красноярск, ул. Мичурина, 26



ПОЯСНИТЕЛЬНАЯ ЗАПИСКА

Паспорт фасадов здания разработан для нежилого здания, расположенного по адресу г. Красноярск, ул. Мичурина, 2б.

Здание, расположено в Ленинском районе г. Красноярска.

Здание находится в жилой застройке. С юго-западной стороны здание окружено жилыми зданиями со встроенными нежилыми помещениями – Мичурина 2 и 4. С северо-западной стороны размещено здание Мичурина 2а, с юго-восточной стороны – Красноярский рабочий 74, с северо-восточной стороны – Красноярский рабочий 74а и 74б, за которым находится бульвар с памятником В.И. Ленину.

Назначение объекта: **Детское дошкольное учреждение**

В здании расположено **муниципальное бюджетное дошкольное образовательное учреждение Детский сад № 84 комбинированного вида (МБДОУ № 84)**

Здание – двухэтажное, прямоугольное в плане, с двумя пристройками-эркерами по торцам. Эркеры украшены промежуточными карнизом с сухариками белого цвета. Венчающий карниз белого цвета выполнен по всему периметру здания.

Кровля здания выполнена из волнистого асбестоцементного листа. На крыше размещены два слуховых окна и вентиляционные кирпичные трубы. Водосток – неорганизованный.

Наружные стены здания выполнены из керамического кирпича, оштукатурены и окрашены в светло-розовый цвет.

Цоколь оштукатурен и окрашен в сине-сиреневый цвет.

Главный вход в здание размещен на юго-восточном фасаде и выделен порталом. Дверь (металлическая, черного цвета) главного входа расположена в уровне земли. Над входом устроен козырек из сотового поликарбоната. Также имеется два боковых входа (дверь металлическая черного цвета, ПВХ дверь белого цвета), расположенные в уровне 1-го этажа и оборудованные наружными крыльцами с монолитными железобетонными ступенями, окрашенными в цвет цоколя.

На северо-западном фасаде расположен еще один выход (дверь металлическая черного цвета) непосредственно в уровне земли. Над ним устроен козырек из железобетона. Также на фасаде имеется 2 прямая, накрытых крышками из профилированного листа на стойках

На боковых фасадах (юго-западном и северо-восточном) имеется по выходу в уровне 2-го этажа, оборудованных наружными металлическими лестницами. Двери – ПВХ, белого цвета. На северо-восточном фасаде имеется прямой, накрытый профилированным листом на металлических опорах.

Окна здания – деревянные в отдельных переплетах. Частично заменены на оконные ПВХ блоки с заполнением стеклопакетами. Все окна белого цвета.

На фасаде имеются камера наружного видеонаблюдения, электрические провода, фасадные светильники,

Решения, принятые для преобразования фасада:

1. Окрашивание фасада в единый цвет
2. Окрашивание цоколя
3. Окрашивание деревянных оконных блоков в белый цвет, ограждений и конструкций наружных металлических лестниц
4. Восстановление отсутствующих элементов карниза и сухариков
5. Перенос местоположения флагодержателей.
6. Замена учрежденческой доски и перенос ее местоположения.

Учитывая финансово-экономическую ситуацию по приведению фасадов здания в надлежащий вид, принято решение в рамках текущего содержания в срок до 01.02.2019 г. привести в порядок размещение флагодержателей, замену и перенос учрежденческой доски, окраску оконных блоков, ограждений металлических наружных лестниц. Полное оформление и ремонт фасада, с восстановлением утраченных декоративных элементов, осуществить в рамках капитального ремонта в течение двух лет.

Выполнение работ по ремонту наружных элементов здания должны вестись в соответствии с разработанным паспортом фасадов.

В случае ремонта кровли изменение ее конфигурации и кровельного материала не предполагается. Ремонт стен производится путем восстановления существующей отделки. Тип и габаритные размеры оконных блоков, подлежащие замене, необходимо принять из единого материала не меняя форму переплетов (если требуется).

Принятые в паспорте фасадов решения соответствуют требованиям экологических, санитарно-технических, противопожарных и других норм, действующих на территории Российской Федерации и обеспечивающих безопасную для жизни и здоровья людей эксплуатацию объекта.

Предусмотренные паспортом фасадов решения не затрагивают конструктивные и другие характеристики надежности и безопасности здания. Несущие способности конструкций не нарушены.

За отм. 0.000 условно принята отметка крыльца боковых входов 1-го этажа. Фактические высотные отметки могут отличаться от указанных в паспорте фасадов.



Фотофиксация главного (юго-восточного) фасада



Фрагмент 2 главного фасада



Фрагмент 3



Фрагмент 1 главного фасада



Фотофиксация бокового (северо-восточного) фасада



Фрагмент 1

Фрагмент 2

Фрагмент 1 бокового фасада



Фрагмент 2 бокового фасада



Фотофиксация заднего (северо-западного) фасада



Фрагмент 1 заднего фасада

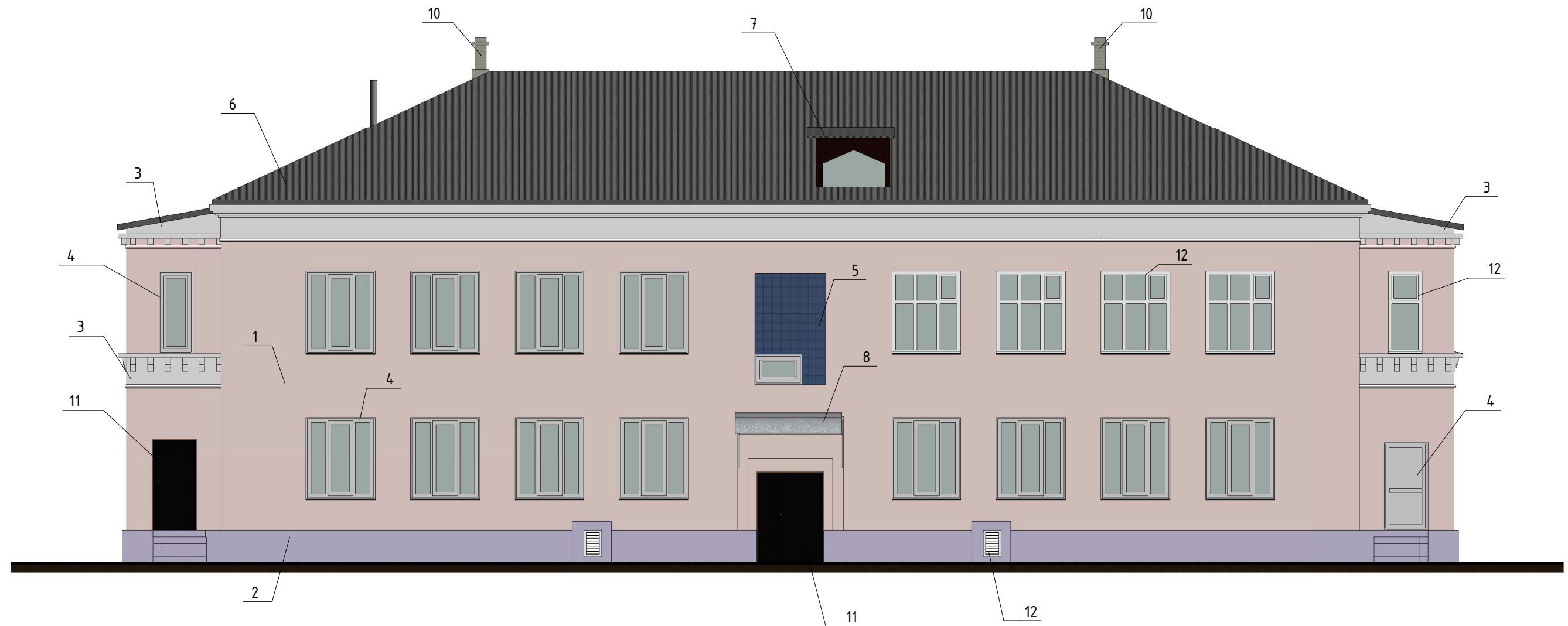


Фрагмент 2 заднего фасада





Колористическое решение главного фасада
(юго-восточного)



1. Чертежи выполнены на основании предоставленных заказчиком планов БТИ.
2. Ведомость материалов см. лист 11

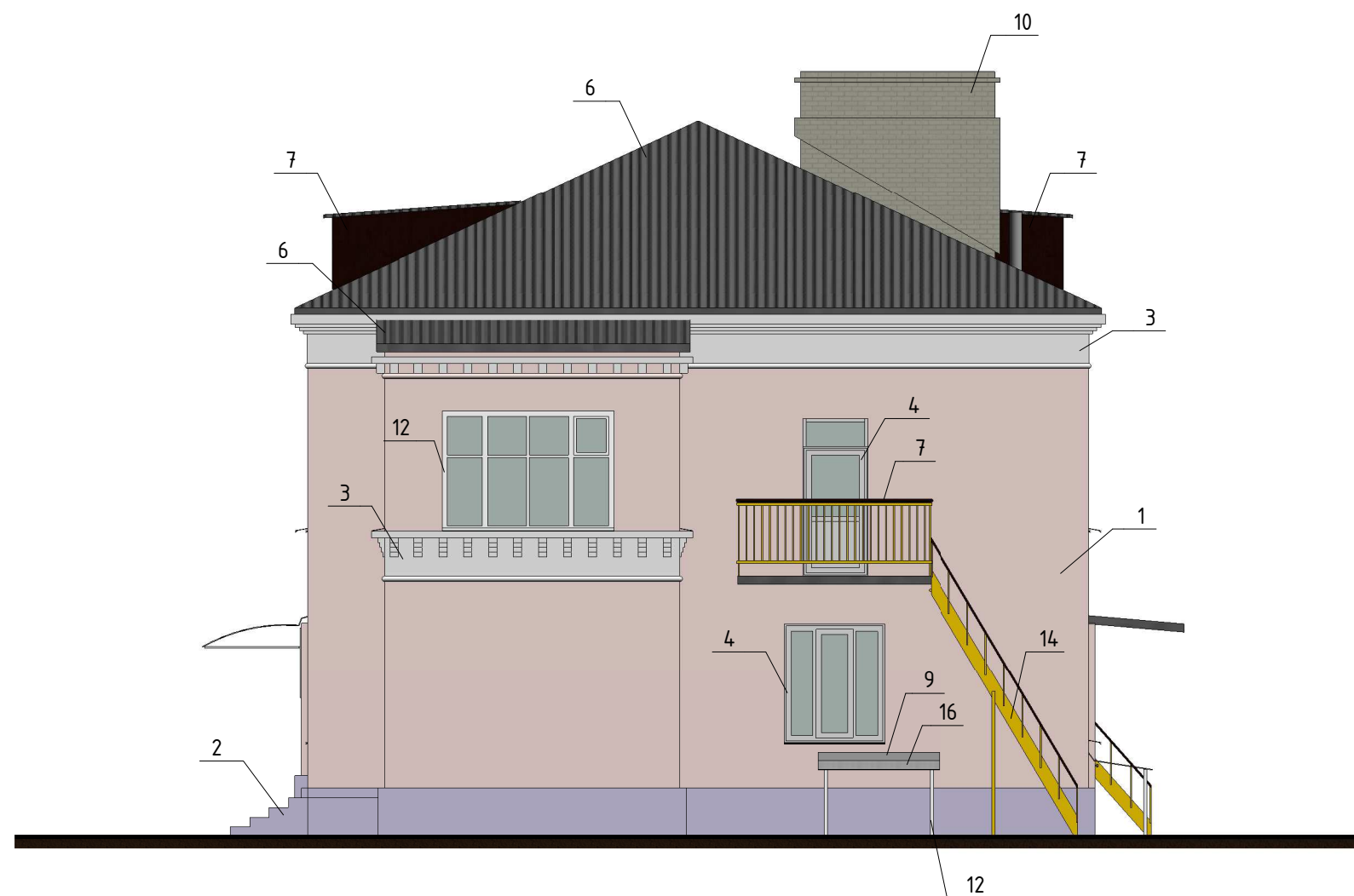


ООО "Дизайн-Сервис"

Паспорт фасадов здания по адресу: г. Красноярск, ул.
Мичурина, 26

Колористическое решение главного фасада
(юго-восточного)

Колористическое решение бокового фасада
(северо-восточного)



1. Чертежи выполнены на основании предоставленных заказчиком планов БТИ.
2. Ведомость материалов см. лист 11



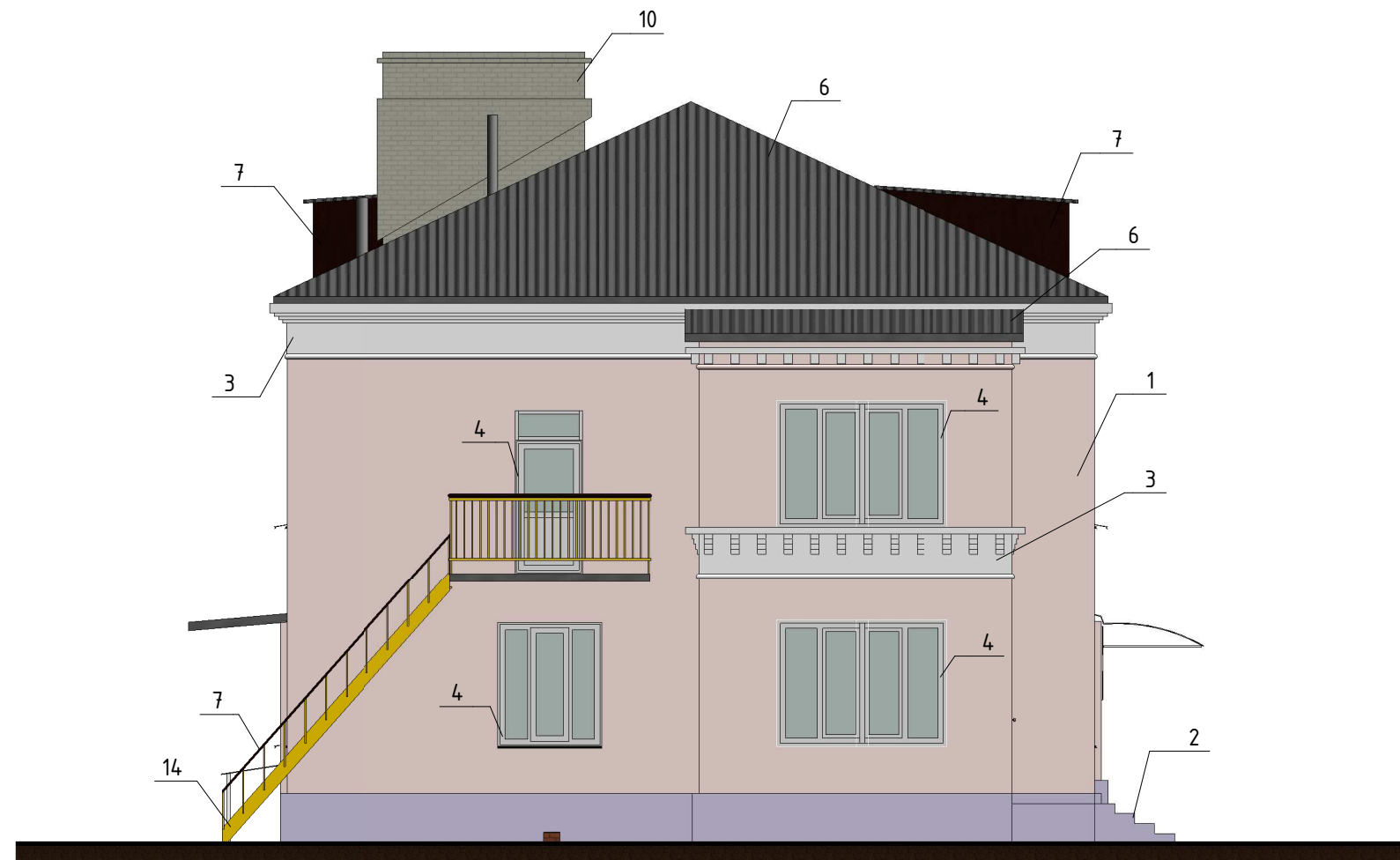
Колористическое решение заднего фасада
(северо-западного)



1. Чертежи выполнены на основании предоставленных заказчиком планов БТИ.
2. Ведомость материалов см. лист 11



Колористическое решение бокового фасада
(юго-западного)



1. Чертежи выполнены на основании предоставленных заказчиком планов БТИ.
2. Ведомость материалов см. лист 11



Ведомость применяемых материалов














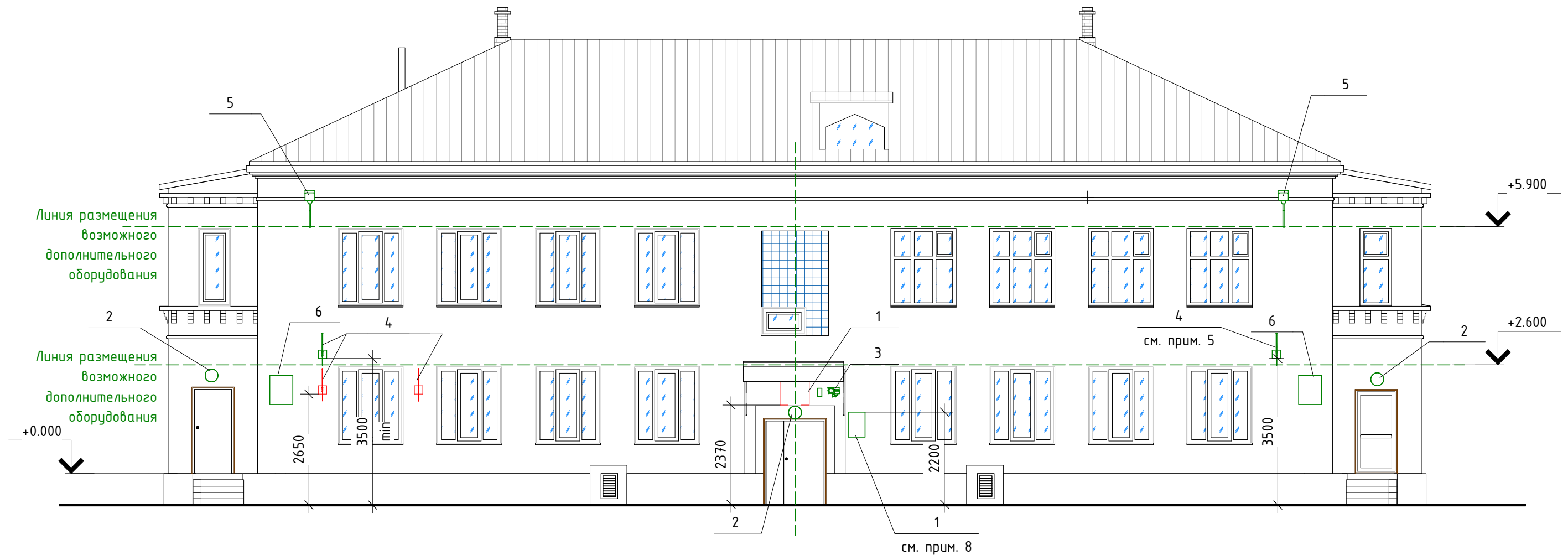
№ п/п	Элемент фасада	Эталон цвета	Вид отделки	Индекс по цветовой палитре
1	Наружный стены выше цоколя		Штукатурка фасадная окрашенная	RAL 010 90 10
2	Цоколь		Штукатурка фасадная окрашенная	RAL 290 80 15
3	Карнизы, сухарики		Штукатурка фасадная окрашенная	RAL 9010 (белый)
4	Оконные блоки		ПВХ	RAL 9010 (белый)
5	Заполнение проема лестничной клетки		Стеклоблок	-
6	Крыша		Волнистый асбестоцементный лист	-
7	Поручни нарезных лестниц, стены слуховых окон крыши		Морение древесины	Полисандр
8	Козырек крыльца главного фасада		Сотовый поликарбонат	Бесцветный
9	Отливы		Оцинкованная сталь	-
10	Вентиляционные кирпичные трубы		Известковая побелка	-
11	Металлические двери		Окрашивание	RAL 9004 (черный янтарь)
12	Оконные деревянные блоки, жалюзийная вентиляционная решетка, опоры козырьков прямков		Окрашивание	RAL 9010 (белый)
13	Стены прямков		Железобетон	-
14	Ограждения наружных лестниц, наружные лестница, опора наружной лестницы		Окрашивание	RAL 1023 (транспортно-желтый)
15	Кровля козырька заднего фасада		Рубероид	-
16	Кровля козырьков прямков		Оцинкованный профлист	-



Схема размещения дополнительного оборудования на главном фасаде (юго-восточном)



1. Информационные конструкции (ИК), размещаемые на фасаде здания, должны располагаться на единой горизонтальной оси в районе линии перекрытия между первым и вторым этажами.
2. Каждая ИК или каждый элемент ИК центрируется относительно окон, дверей и других архитектурных элементов при расположении над ними.
3. ИК, перекрывающая оконные или дверные проемы частично или полностью, запрещена.
4. В случае размещения информационных конструкций на козырьке входной группы не допускается установка информационной конструкции, превышающей размеры козырька входной группы;
5. Флагодержатели для размещения флагов в периоды проведения государственных и городских праздников размещаются на фасадах объектов в простенках у боковых границ фасада, симметрично с двух сторон главного входа или в регулярном ритме на всей протяженности фасада на уровне первого-второго этажей, на единой высоте – не менее 3,5 м. от поверхности тротуара
6. Информационные таблички (ИТ) или учрежденческие доски (УД) устанавливаются при входе в задние или помещение, занимаемое в здании (используемое для осуществления деятельности) организацией.
7. УД устанавливаются непосредственно у главного входа в учреждение на плоскости фасада слева, справа, над входными дверями на едином горизонтальном и (или) вертикальном уровне с иными аналогичными конструкциями.

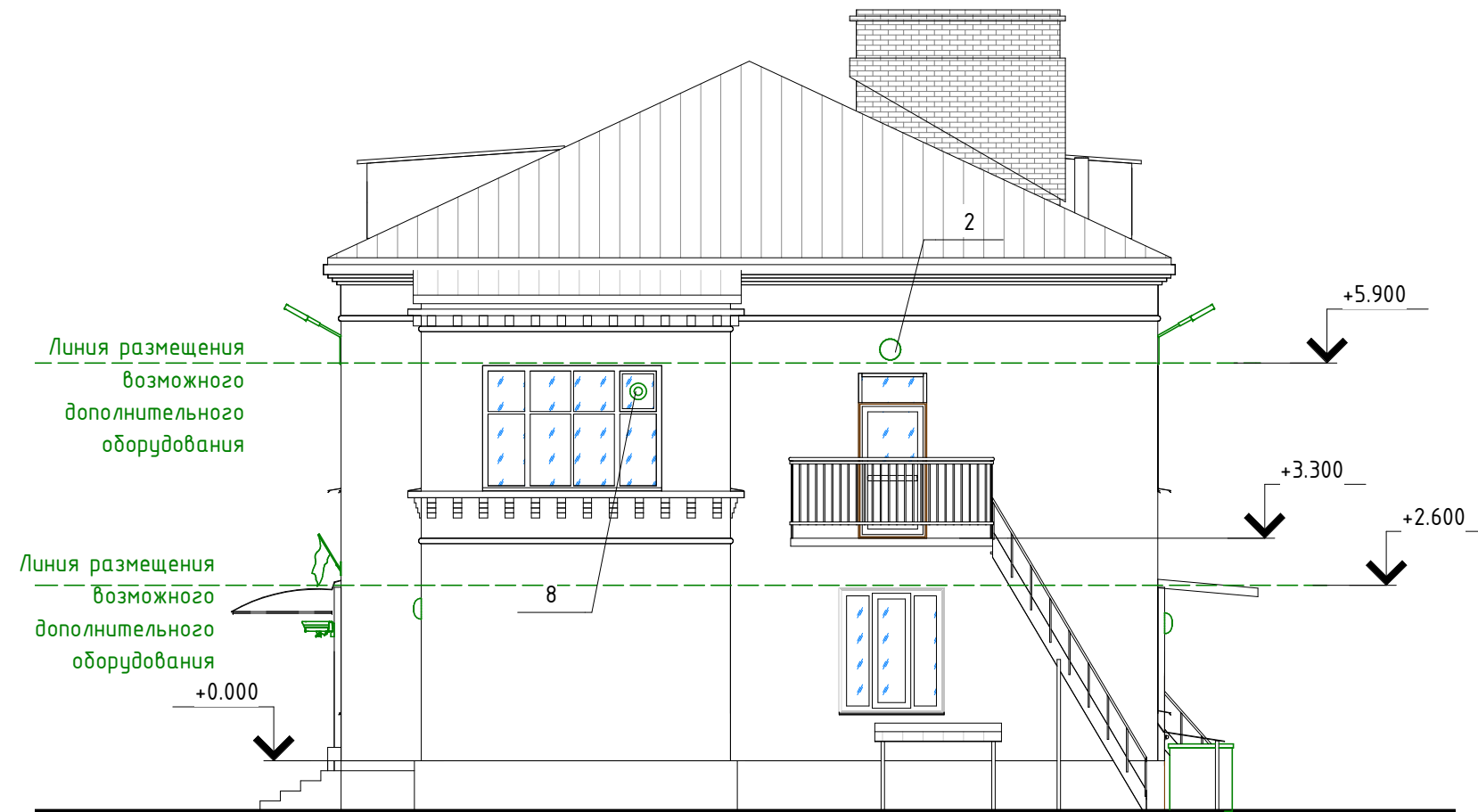
8. Максимальный размер ИТ при расположении на фасаде здания или на остеклении дверных полотен 0,4 м x 0,6 (h) м. Расстояние от уровня земли (пола входной группы) до верхнего края УД и ИТ, а также информационного блока не должно превышать 2,2 м, а расстояние до нижнего края не должно быть менее 1 м.
9. При размещении наружных блоков систем кондиционеров на главных фасадах зданий необходимо применять защитные декоративные решетки, выполненные в основном цвете участка фасада, на котором они размещаются. Наружные блоки кондиционеров размещать в простенках между оконными и дверными проемами в единой (вертикальной, горизонтальной) системе осей фасадов. Рекомендуется предусматривать размещение наружных блоков систем вентиляции и кондиционирования в верхней части оконных и дверных проемов с использованием маскирующих ограждений.
10. За отметку 0.000 условно принята отметка клыльца боковых входов первого этажа.
11. Перечень дополнительного оборудования см. л. 16.

Условные обозначения

Демонтируемые конструкции



Схема размещения дополнительного оборудования на боковом фасаде (северо-восточном)



1. За отметку 0.000 условно принята отметка клыльца боковых входов первого этажа
2. Электрические провода условно не показаны.
3. Перечень дополнительного оборудования см. л.16
4. Лист см. совместно с л.12

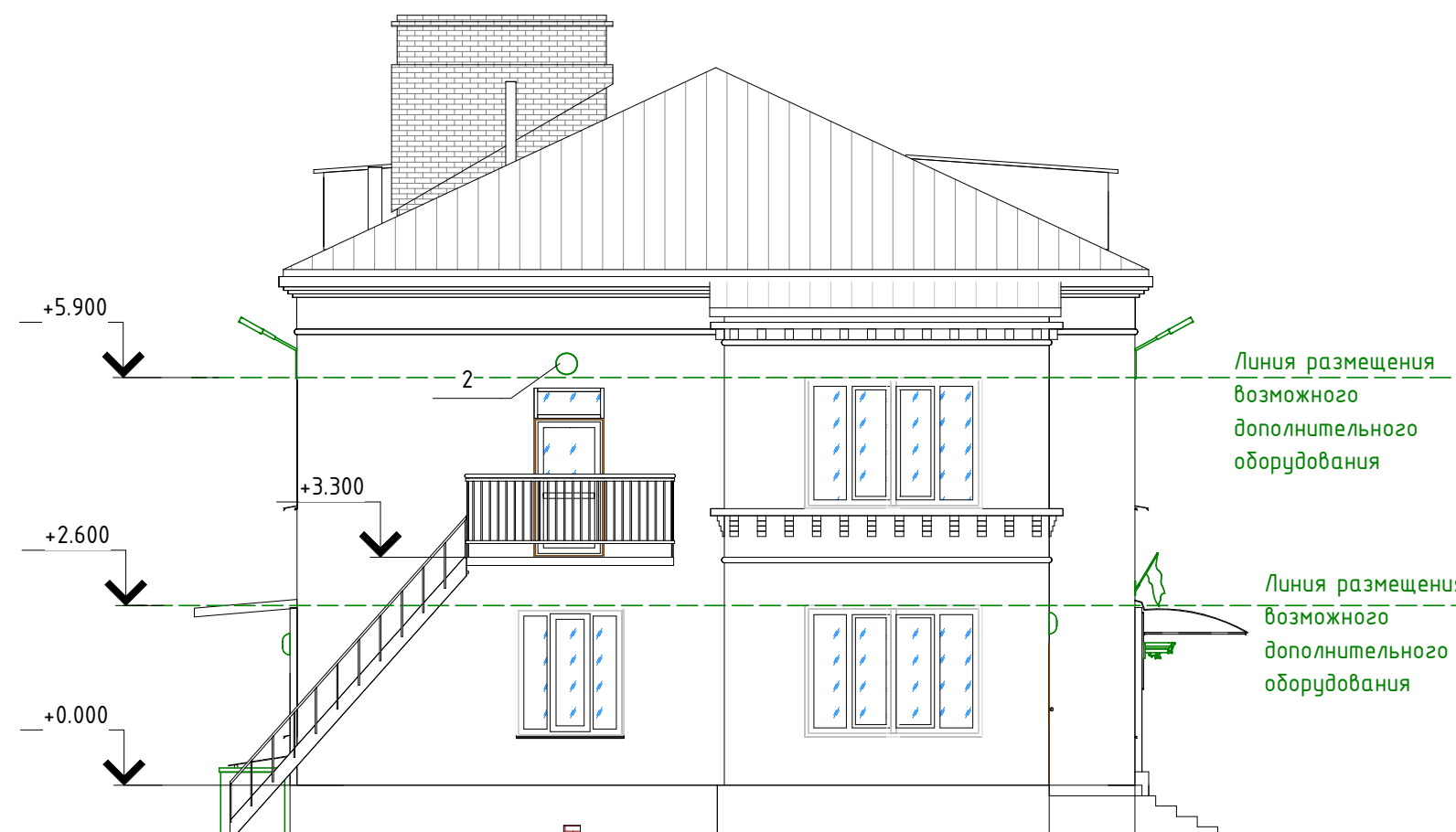
Схема размещения дополнительного оборудования на заднем фасаде (северо-западном)



1. За отметку 0.000 условно принята отметка клыльца боковых входов первого этажа
2. Электрические провода условно не показаны.
3. Перечень дополнительного оборудования см. л.16
4. Лист см. совместно с л.12



Схема размещения дополнительного оборудования на боковом фасаде (юго-западном)



Линия размещения
возможного
дополнительного
оборудования

Линия размещения
возможного
дополнительного
оборудования

1. За отметку 0.000 условно принята отметка клыльца боковых входов первого этажа
2. Электрические провода условно не показаны.
3. Перечень дополнительного оборудования см. л.16
4. Лист см. совместно с л.12



Перечень дополнительного оборудования

№ п/п	Тип дополнительного оборудования, дополнительного элемента или устройства	Краткое описание	Расположение (фасад, этаж)	Номер листа паспорта фасадов, содержащего схему	Отметка о демонтаже
1	Информационная табличка	Учрежденческая табличка синего цвета из композитного материала, крепление на саморезах	Главный фасад, 1 этаж	12	Перенос
2	Фасадный светильник	Уличный светильник накладной	Все фасады, над каждым выходом	12-15	
3	Камера наружного видеонаблюдения	Камера наружного видеонаблюдения	Главный фасад, 1 этаж	12	
4	Флагодержатель	Флагодержатель	Главный фасад, 1 этаж	12	Перенос
5	Уличный фонарь	Уличный фонарь настенного исполнения	Главный фасад, задний фасад, 2 этаж	12, 14	
6	Информационная табличка	Адресная табличка белого цвета	Главный фасад, 1 этаж	12	
7	Мусорный бак	Мусорный бак металлический	Задний фасад на уровне входа	14	
8	Вентилятор	Вентилятор приточно-вытяжной на окно	Задний фасад, боковой (СВ), 2 этаж	14	
9	Блок сигнализации	Красный световой индикатор срабатывания сигнализации накладной	Главный фасад, 1 этаж	12	



Компьютерный монтаж со стороны главного фасада



* в связи с особенностями фотофиксации с близкого расстояния на развертке присутствуют геометрические искажения изображения фасада



ООО "Дизайн-Сервис"

Паспорт фасадов здания по адресу: г. Красноярск, ул.
Мичурина, 26

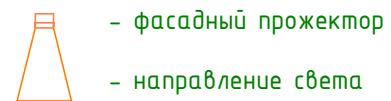
Компьютерный монтаж со стороны главного фасада

17

Схема возможной архитектурно-художественной
подсветки на главном фасаде



Условные обозначения:



1. Светильники архитектурно-художественной подсветки выполнить нейтральной расцветки - окрасить в цвет фасада.

Лист регистрации изменений



ООО "Дизайн-Сервис"

Паспорт фасадов здания по адресу: г. Красноярск, ул.
Мичурина, 2б

Лист регистрации изменений