

Согласовано

М.П.

«\_\_» \_\_\_\_\_ 20\_\_ г. № \_\_\_\_\_

## ПАСПОРТ ФАСАДОВ

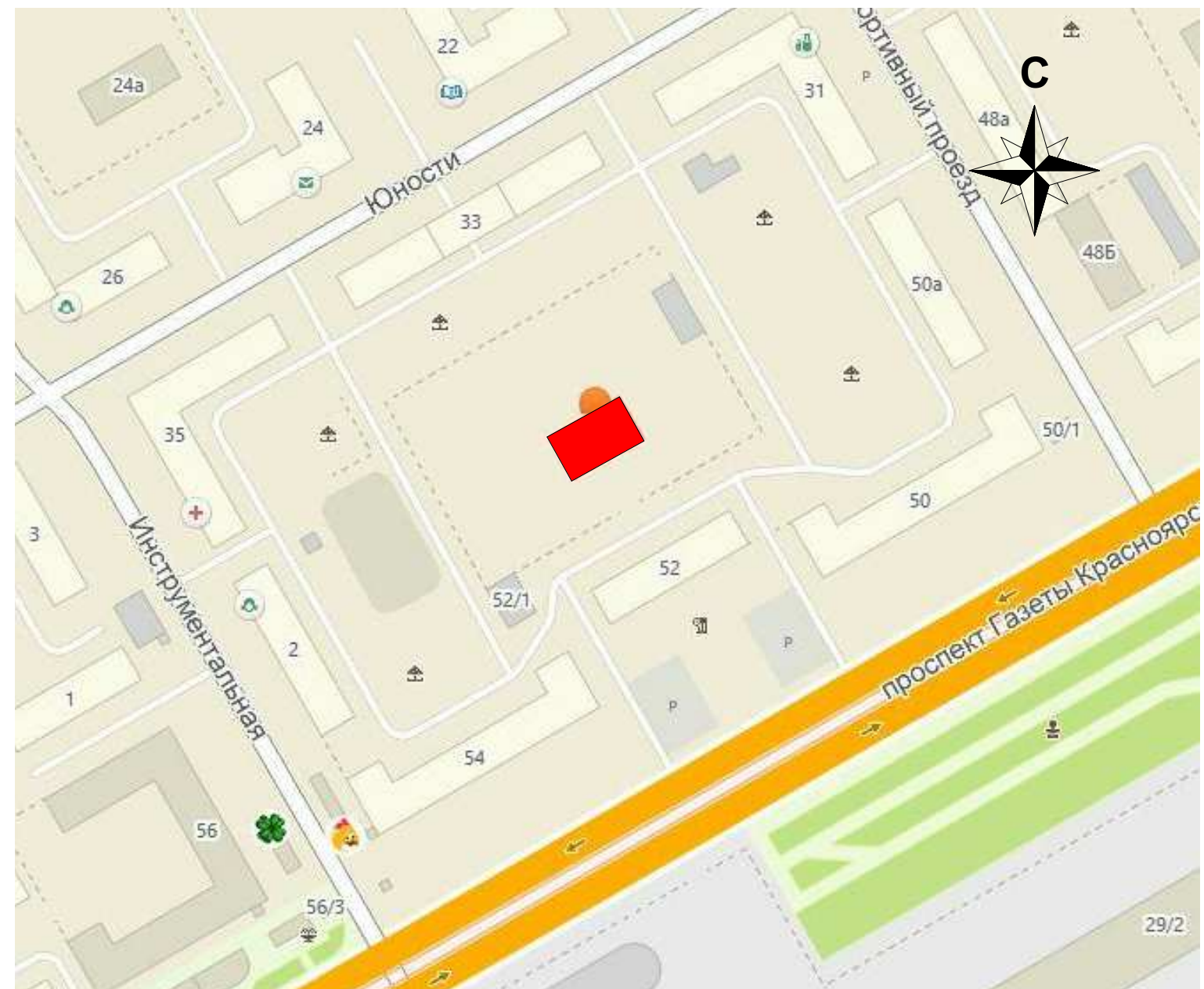
Адрес здания, строения, сооружения:	г. Красноярск, пр. имени газеты "Красноярский рабочий", 52 "А"
Год постройки:	1952
Автор архитектурного проекта:	автор постройки неизвестен
Число этажей:	2
Серия (при наличии):	-
Назначение:	Детское дошкольное учреждение
Статус здания, строения (при наличии)	не является объектом культурного-наследия
Лицо, ответственное за эксплуатацию:	Семеновко Наталья Юрьевна, заведующий МБДОУ № 167

Паспорт фасадов составлен по состоянию  
на «\_\_» \_\_\_\_\_ 20\_\_ г.  
Актуализирован «\_\_» \_\_\_\_\_ г.

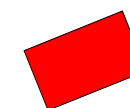
Содержание	
Наименование	Лист
Содержание. Ситуационный план	1
Пояснительная записка	2
Фотофиксация главного (юго-восточного) фасада	3
Фотофиксация бокового (северо-восточного) фасада	4
Фотофиксация заднего (северо-западного) фасада	5
Фотофиксация бокового (юго-западного) фасада	6
Колористическое решение главного фасада (юго-восточного)	7
Колористическое решение бокового фасада (северо-восточного)	8
Колористическое решение заднего фасада (северо-западного)	9
Колористическое решение бокового фасада (юго-западного)	10
Ведомость применяемых материалов	11
Схема размещения дополнительного оборудования на главном фасаде (юго-восточном)	12
Схема размещения дополнительного оборудования на боковом фасаде (северо-восточном)	13
Схема размещения дополнительного оборудования на заднем фасаде (северо-западном)	14
Схема размещения дополнительного оборудования на боковом фасаде (юго-западном)	15
Перечень дополнительного оборудования	16
Перспективный вид со стороны пр. газеты "Красноярский рабочий"	17
Схема возможной архитектурно-художественной подсветки на главном фасаде	18
Лист регистрации изменений	19

## Ситуационный план

М1:2000



### Условные обозначения



- здание по адресу г. Красноярск, пр. имени газеты "Красноярский рабочий", 52 "А"



## ПОЯСНИТЕЛЬНАЯ ЗАПИСКА

Паспорт фасадов здания разработан для нежилого здания, расположенного по адресу г. Красноярск, пр. имени газеты "Красноярский рабочий", 52 «А»

Здание, расположено в Ленинском районе г. Красноярска.

Здание находится в жилой застройке. С юго-восточной стороны здание окружено жилыми зданиями со встроенными нежилыми помещениями – проспект газеты «Красноярский рабочий» 50, 52, 54. С юго-западной стороны примыкает спортивная площадка и жилой дом со встроенными нежилыми помещениями по адресу ул. Инструментальная, 2, с северо-восточной стороны – детская площадка жилого дома проспект газеты «Красноярский рабочий» 50а, с северо-западной стороны – жилой дом по адресу ул. Юности 33

Назначение объекта: **Детское дошкольное учреждение**

В здании расположено Муниципальное бюджетное дошкольное образовательное учреждение "Детский сад № 167 общеразвивающего вида с приоритетным осуществлением деятельности по социально-личностному направлению развития детей" (МБДОУ № 167)

Здание двухэтажное – П-образное в плане. С северо-западной стороны пристроено одноэтажное помещение электрощитовой.

Наружные стены здания выполнены из керамического кирпича, оштукатурены и окрашены в белый цвет. Цоколь здания и низ стен до низа окон первого этажа окрашен в голубой цвет

Кровля здания выполнена из асбестоцементного волнистого листа. На кровле размещены слуховые окна, деревянная стремянка, вентиляционные трубы и ограждения.

Водосток – наружный организованный. Водосточные трубы выполнены из оцинкованной стали.

Главный вход в здание размещен на юго-восточном фасаде и выделен порталом с лепниной. Дверь (металлическая, черно-красного цвета) главного входа расположена в уровне 1-го этажа.

На боковых фасадах размещены двери в уровне 2-го этажа (ПВХ, белого цвета), оборудованы наружными металлическими лестницами, окрашенными в голубой цвет.

На северо-западном фасаде (заднем) расположена дверь (металлическая черно-красного цвета) непосредственно в уровне земли. Вход выделен порталом с лепниной. К фасаду пристроено помещение электрощитовой из кирпича оштукатуренного и окрашенного в цвет основного фасада. Дверь электрощитовой – металлическая серая.

Окна здания – ПВХ блоки с заполнением стеклопакетами. Все окна белого цвета.

На фасаде имеются камера наружного видеонаблюдения, электрические провода, фасадные светильники, распределительные коробки и прочее оборудование.

Решения, принятые для преобразования фасада:

1. Ремонт фасада – заделка трещин и окрашивание фасада и электрических проводов в цвет фасада
2. Демонтаж баннера, размещенного у главного входа
3. Перенос учрежденческой доски.
4. Установка дополнительного флагодержателя
5. Ремонт эвакуационных выходов второго этажа – окрашивание плиты и опорных балок в цвет фасада

Учитывая финансово-экономическую ситуацию по приведению фасадов здания в надлежащий вид, принято решение в рамках текущего содержания в срок до 01.02.2019 г. привести в порядок следующее:

1. Демонтаж баннера
2. Установка дополнительного флагодержателя
3. Перенос учрежденческой доски

Ремонт фасада, эвакуационных выходов 2-го этажа осуществить в рамках капитального ремонта в течение двух лет.

Выполнение работ по ремонту наружных элементов здания должны вестись в соответствии с разработанным паспортом фасадов.

В случае ремонта кровли изменение ее конфигурации и кровельного материала не предполагается. Ремонт стен производится путем восстановления существующей отделки. Тип и габаритные размеры оконных блоков, подлежащие замене, необходимо принять из единого материала не меняя форму переплетов (если требуется).

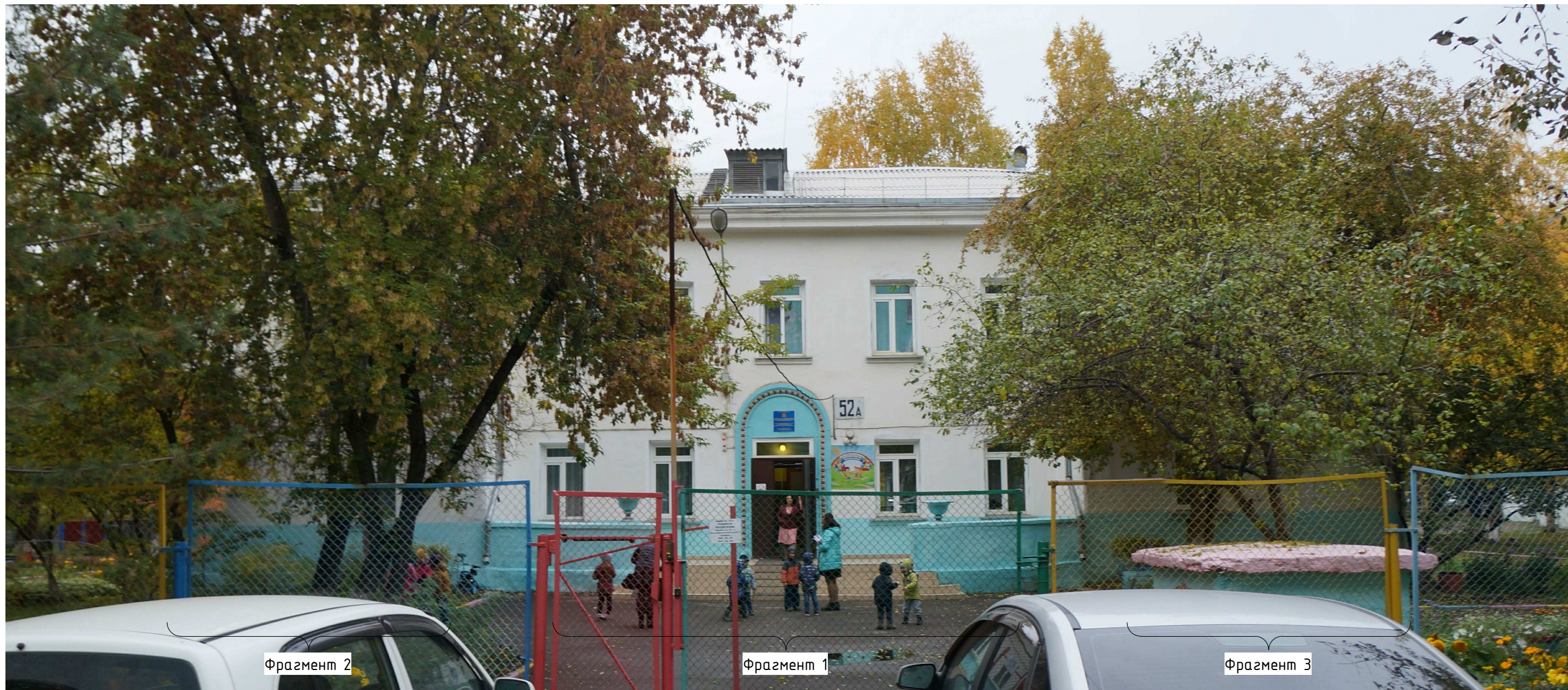
Принятые в паспорте фасадов решения соответствуют требованиям экологических, санитарно-технических, противопожарных и других норм, действующих на территории Российской Федерации и обеспечивающих безопасную для жизни и здоровья людей эксплуатацию объекта.

Предусмотренные паспортом фасадов решения не затрагивают конструктивные и другие характеристики надежности и безопасности здания. Несущие способности конструкций не нарушены.

За отм. 0.000 условно принята отметка верха крыльца главного входа 1-го этажа. Фактические высотные отметки могут отличаться от указанных в паспорте фасадов.



Фотофиксация главного (юго-восточного) фасада



Фрагмент 2

Фрагмент 1

Фрагмент 3

Фрагмент 4



Фрагмент 4

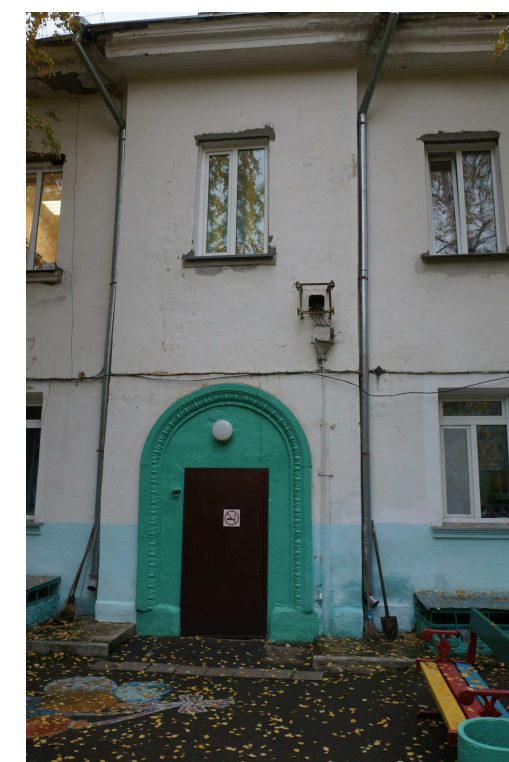


Фотофиксация бокового (северо-восточного) фасада



Фотофиксация заднего (северо-западного) фасада

Фрагмент 1



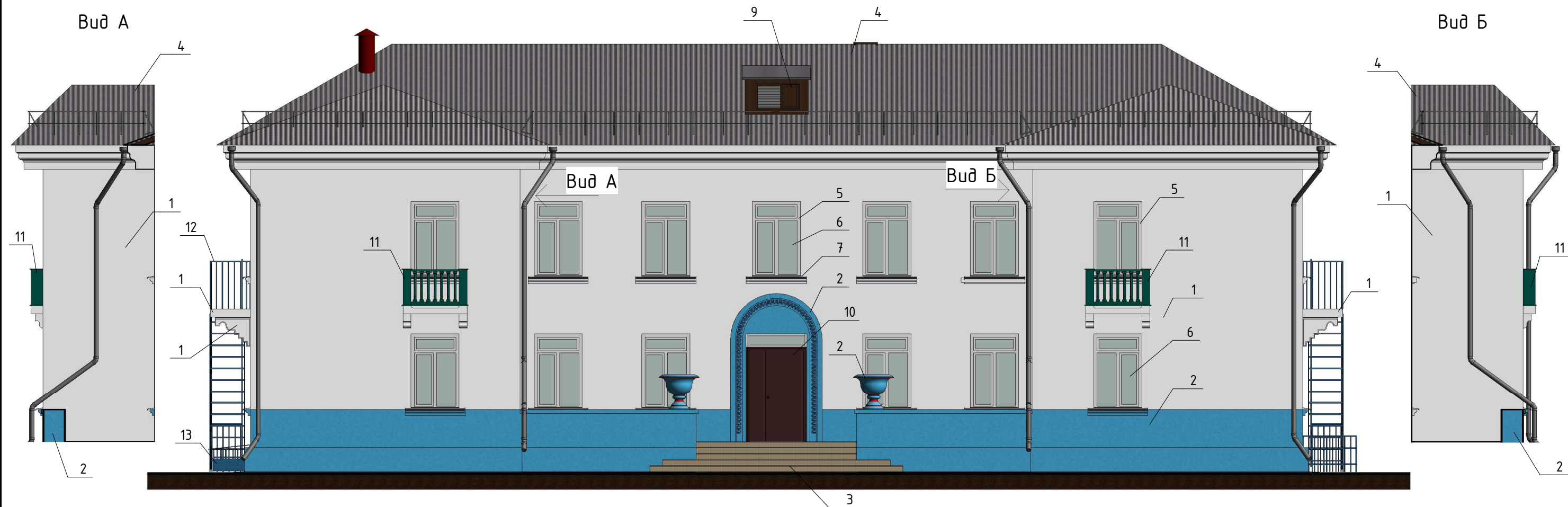
Вид А



Фотофиксация бокового (юго-западного) фасада



Колористическое решение главного фасада  
(юго-восточного)

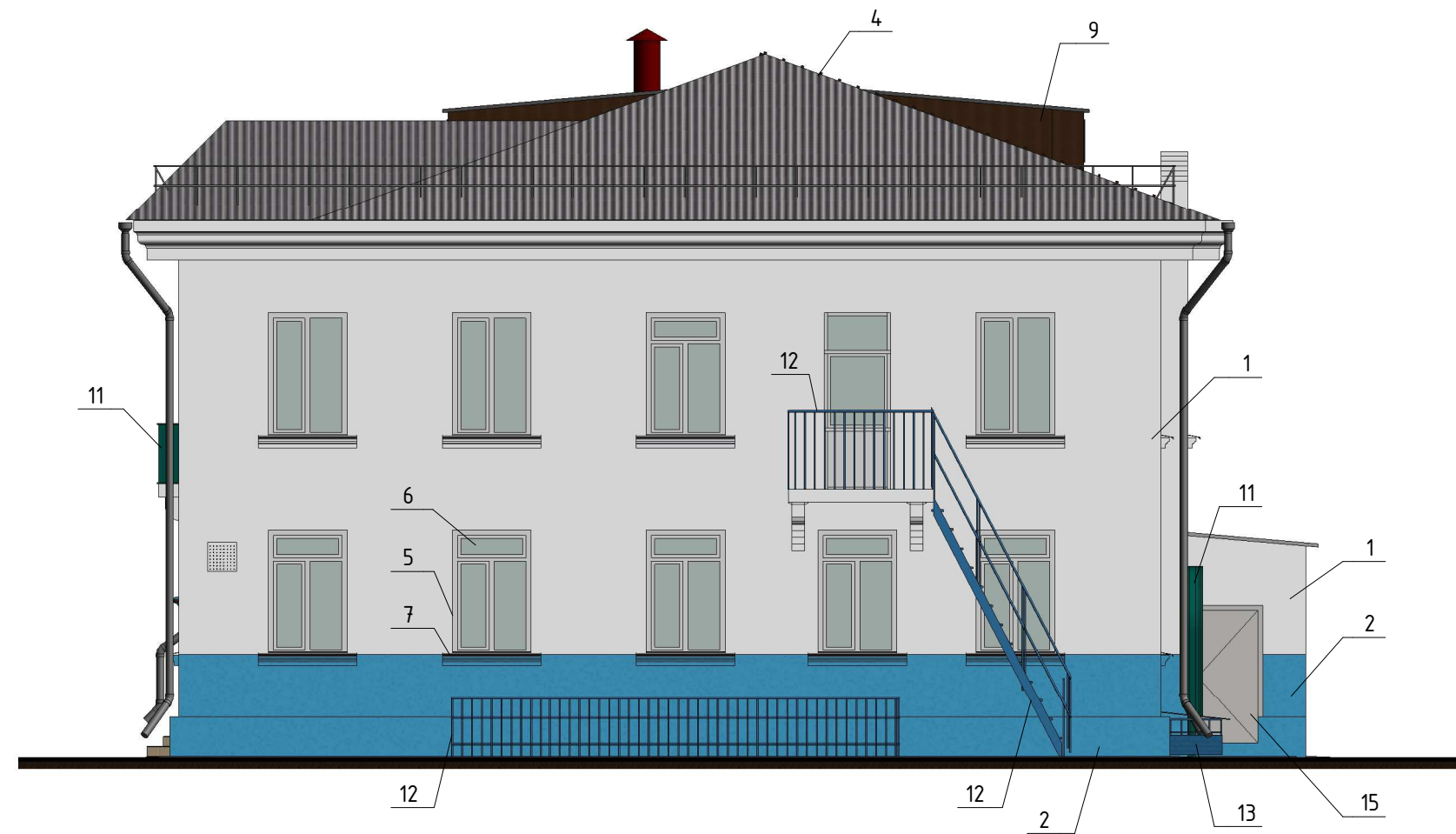


1. Чертежи выполнены на основании предоставленных заказчиком планов БТИ.
2. Электрические провода и кабельканалы условно не показаны. Окрасить в цвет фасада.
3. Ведомость материалов см. лист 11





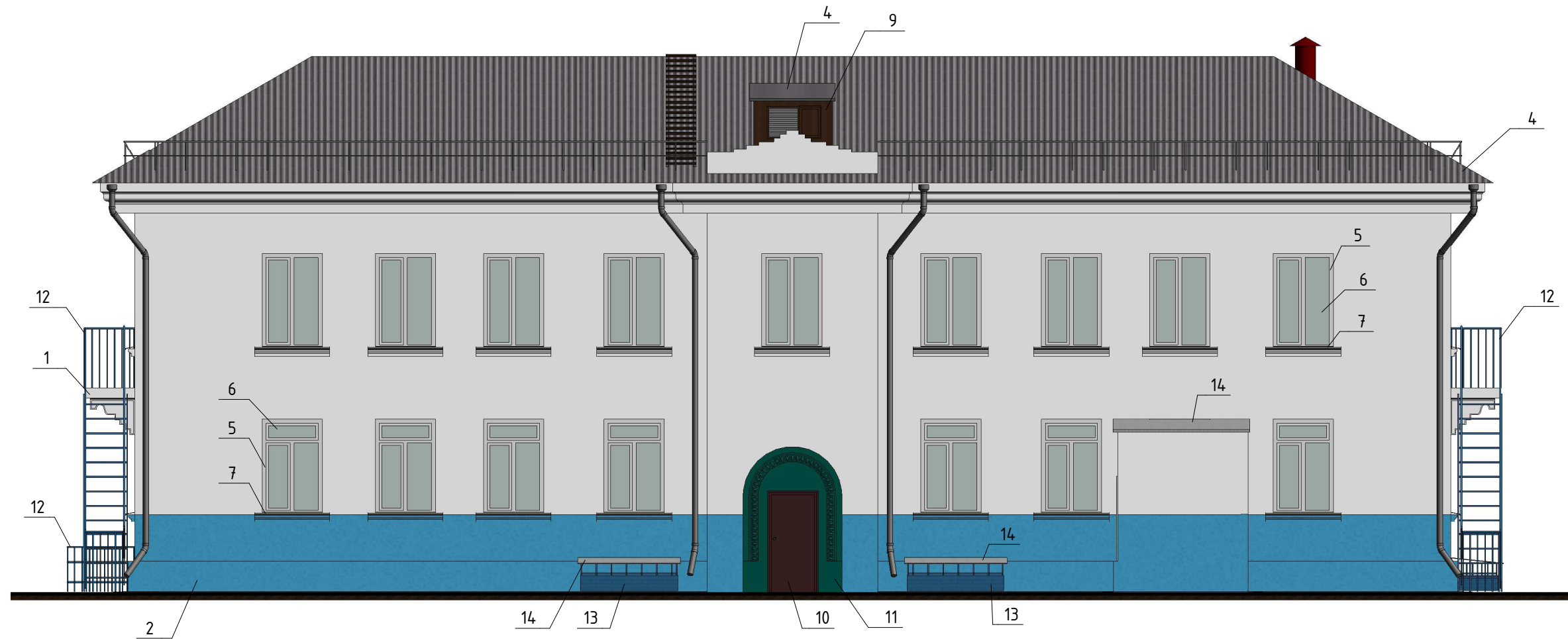
Колористическое решение бокового фасада  
(северо-восточного)



1. Чертежи выполнены на основании предоставленных заказчиком планов БТИ.
2. Электрические провода и кабельканалы условно не показаны. Окрасить в цвет фасада.
3. Ведомость материалов см. лист 11



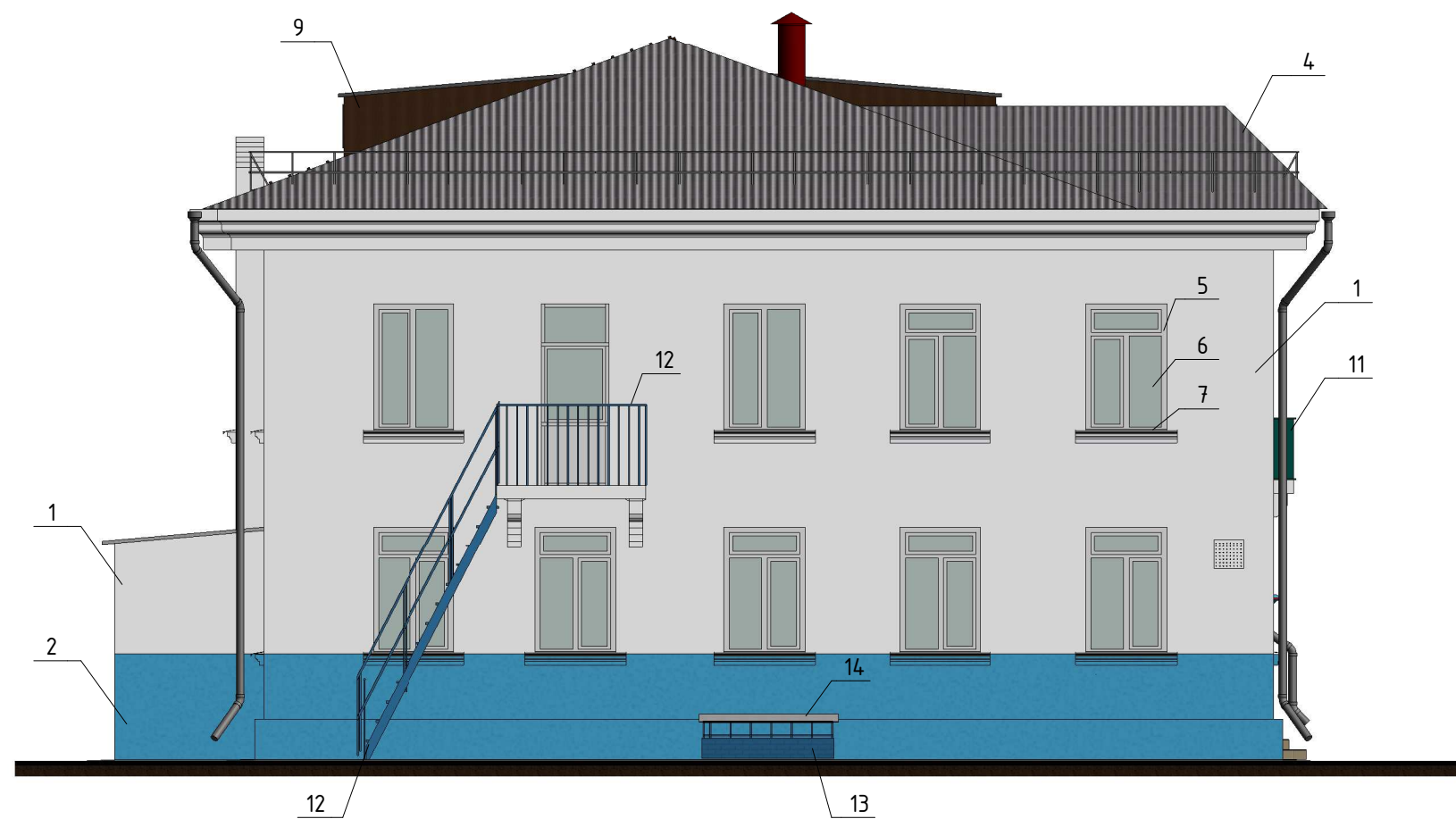
Колористическое решение заднего фасада  
(северо-западного)



1. Чертежи выполнены на основании предоставленных заказчиком планов БТИ.
2. Электрические провода и кабельканалы условно не показаны. Окрасить в цвет фасада.
3. Ведомость материалов см. лист 11



Колористическое решение бокового фасада  
(юго-западного)



1. Чертежи выполнены на основании предоставленных заказчиком планов БТИ.
2. Электрические провода и кабельканалы условно не показаны. Окрасить в цвет фасада.
3. Ведомость материалов см. лист 11



### Ведомость применяемых материалов

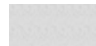













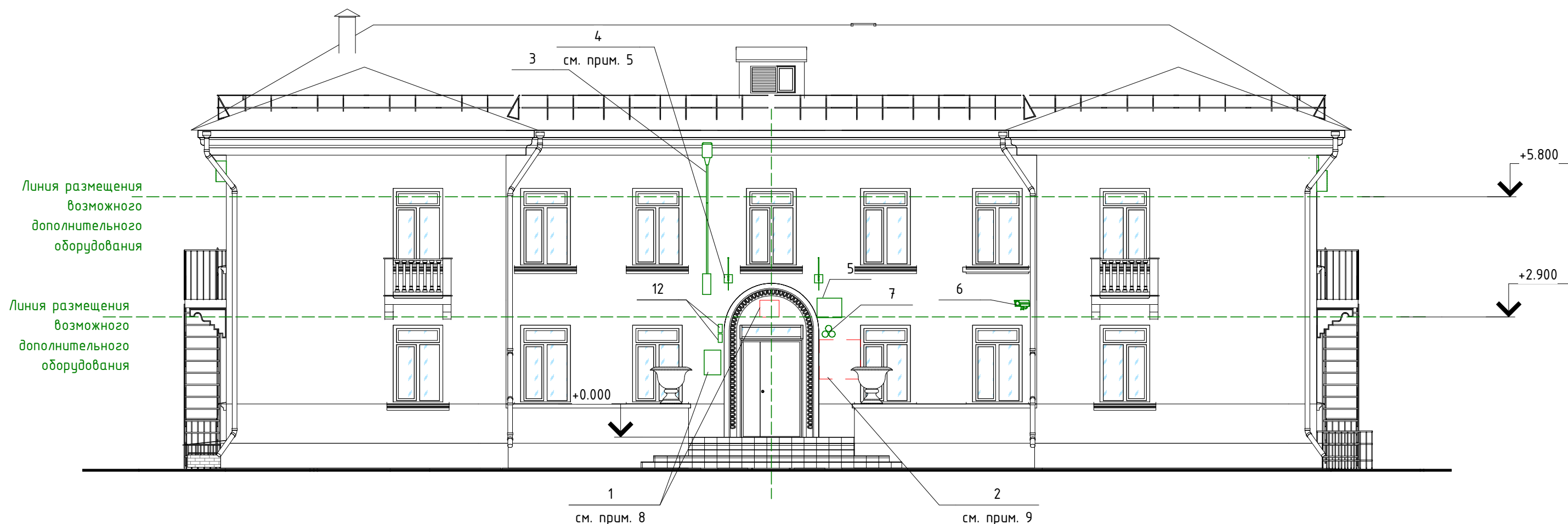
№ п/п	Элемент фасада	Эталон цвета	Вид отделки	Индекс по цветовой палитре
1	Наружный стены, карниз		Штукатурка фасадная окрашенная	RAL 9010 (Белый)
2	Цоколь, низ стен, портал главного входа		Штукатурка фасадная окрашенная	RAL 5012 (Голубой)
3	Крыльцо и лестница главного входа		Керамическая плитка	RAL 7032 (Галечный серый)
4	Крыша		Лист асбестоцементный волнистый	-
5	Оконный блок, дверной блок 2-го этажа, глухое заполнение дверных блоков		ПВХ	RAL 9010 (Белый)
6	Остекление		Стекло	Прозрачное
7	Отливы оконных блоков, водосточные трубы		Оцинкованная сталь	-
9	Слуховое окно		Древесина мореная	Венге
10	Двери металлические		Окрашивание	RAL 3011 (Черно-красный)
11	Ограждение окон 2-го этажа		Окрашивание	RAL 6026 (Опаловый зеленый)
12	Ограждения, металлические эвакуационные лестницы		Окрашивание по металлу	RAL 5012 (Голубой)
13	Стены прямков		Окрашивание по кирпичу	RAL 5012 (Голубой)
14	Кровля одноэтажной пристройки, крышки прямков		Оцинкованный профлист	-
15	Дверь металлическая пристройки		Окрашивание	RAL 7001 (Серебристо-серый)



Схема размещения дополнительного оборудования на главном фасаде (юго-восточном)



1. Информационные конструкции (ИК), размещаемые на фасаде здания, должны располагаться на единой горизонтальной оси в районе линии перекрытия между первым и вторым этажами.
2. Каждая ИК или каждый элемент ИК центрируется относительно окон, дверей и других архитектурных элементов при расположении над ними.
3. ИК, перекрывающая оконные или дверные проемы частично или полностью, запрещена
4. В случае размещения информационных конструкций на козырьке входной группы не допускается установка информационной конструкции, превышающей размеры козырька входной группы;
5. Флагодержатели для размещения флагов в периоды проведения государственных и городских праздников размещаются на фасадах объектов в простенках у боковых границ фасада, **симметрично с двух сторон главного входа** или в регулярном ритме на всей протяженности фасада на уровне первого-второго этажей, на единой высоте – не менее 3,5 м. от поверхности тротуара
6. Информационные таблички (ИТ) или учрежденческие доски (УД) устанавливаются при входе в задние или помещения, занимаемое в здании (используемое для осуществления деятельности) организацией.
7. УД устанавливаются непосредственно у главного входа в учреждение на плоскости фасада слева, справа, над входными дверями на едином горизонтальном и (или) вертикальном уровне с иными аналогичными конструкциями.

8. Максимальный размер ИТ при расположении на фасаде здания или на остеклении дверных полотен 0,4м x 0,6(н)м. Расстояние от уровня земли (пола входной группы) до верхнего края УД и ИТ, а также информационного блока **не должно превышать 2,2 м**, а расстояние до нижнего края не должно быть менее 1 м.
9. Не допускается размещение рекламных (информационных) конструкций на зданиях, строениях, сооружениях, **выполненных с использованием горючих материалов**, за исключением строительной сетки
10. При размещении наружных блоков систем кондиционеров на главных фасадах зданий необходимо применять защитные декоративные решетки, выполненные в основном цвете участка фасада, на котором они размещаются. Наружные блоки кондиционеров размещать в простенках между оконными и дверными проемами в единой (вертикальной, горизонтальной) системе осей фасадов. Рекомендуется предусматривать размещение наружных блоков систем вентиляции и кондиционирования в верхней части оконных и дверных проемов с использованием маскирующих ограждений
11. За отметку 0.000 условно принята отметка верха клыльца главного входа.
12. Перечень дополнительного оборудования см. л. 16
13. В случае размещения информационных конструкций на зданиях, построенных ранее 1953 года, информационные конструкции выполняются в виде конструкций из отдельных букв либо с использованием подложки, выполненной в цвете основного цвета участка фасада, на котором они размещаются

14. Не допускается нанесение граффити на фасады зданий а также размещение настенных панно, лайтбоксов на зданиях, построенных ранее 1953 года

Условные обозначения

Демонтируемые конструкции



Схема размещения дополнительного оборудования на боковом фасаде (северо-восточном)



1. За отметку 0.000 условно принята отметка верха клыльца главного входа
2. Электрические провода условно не показаны.
3. Перечень дополнительного оборудования см. л.16
4. Лист см. совместно с л.12

Схема размещения дополнительного оборудования на заднем фасаде (северо-западном)



1. За отметку 0.000 условно принята отметка верха клыльца главного входа
2. Электрические провода условно не показаны.
3. Перечень дополнительного оборудования см. л.16
4. Лист см. совместно с л.12



Схема размещения дополнительного оборудования на боковом фасаде (юго-западном)



Линия размещения  
возможного  
дополнительного  
оборудования

Линия размещения  
возможного  
дополнительного  
оборудования

1. За отметку 0.000 условно принята отметка верха клыльца главного входа
2. Электрические провода условно не показаны.
3. Перечень дополнительного оборудования см. л.16
4. Лист см. совместно с л.12





Перечень дополнительного оборудования

№ п/п	Тип дополнительного оборудования, дополнительного элемента или устройства	Краткое описание	Расположение (фасад, этаж)	Номер листа паспорта фасадов, содержащего схему	Отметка о демонтаже
1	Информационная конструкция	Учрежденческая доска (информационная табличка)	Главный фасад, 1 этаж	12	Перенос
2	Информационная (рекламная) конструкция	Информационная конструкция в виде банера, выполненного из горючего материала	Главный фасад, 1 этаж	12	Демонтаж
3	Фонарь	Уличный фонарь настенного исполнения	Главный фасад, задний фасад, 2 этаж	12, 14	
4	Флогодержатель	Флогодержатель	Главный фасад, 1 этаж	12	
5	Адресная табличка	Адресная табличка	Главный фасад, 1 этаж	12	
6	Камера видеонаблюдения	Одиночная камера видеонаблюдения	Главный фасад, 2 этаж	12	
7	Звонок громкого боя	Звонок громкого боя	Главный фасад, 1 этаж	12	
8	Прожектор уличный	Прожектор уличный	Боковой фасад (СВ, ЮЗ), 2 этаж	13, 15	
9	Светильник уличный	Светильник уличный накладной	Задний фасад, 1 этаж	14	
10	Распределительная коробка	Распределительная коробка накладная металлическая	Задний фасад, 1 этаж	14	
11	Дверной звонок	Дверной звонок электрический	Задний фасад, 1 этаж	14	
12	Блок сигнализации	Извещатель сигнализации с красным световым сигналом	Главный фасад, 1 этаж	12	



Перспективный вид со стороны пр. газеты "Красноярский рабочий"



\* в связи со стесненностью застройки и обильным озеленением территории, фотографическая фиксация развертки улицы отсутствует и заменена на перспективное изображение объекта паспортизации.

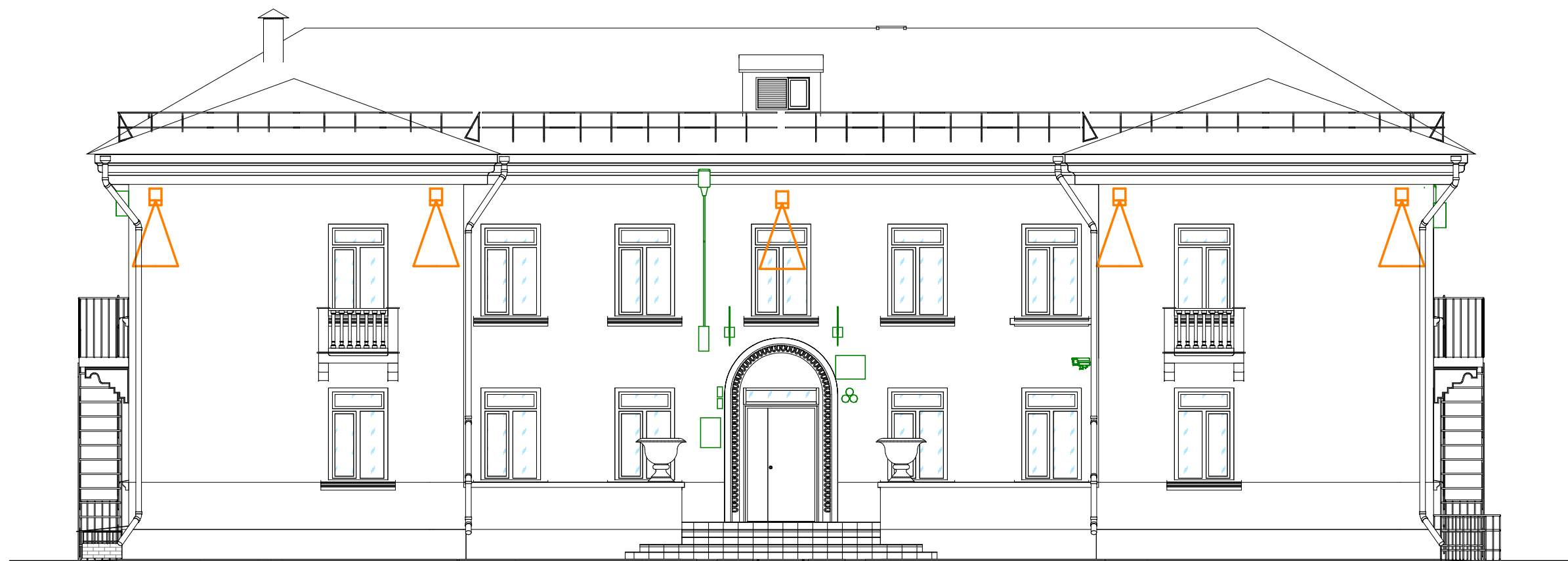


ООО "Дизайн-Сервис"

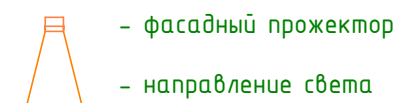
Паспорт фасадов здания по адресу: г. Красноярск, пр. имени газеты "Красноярский рабочий", 52 "А"

Перспективный вид со стороны пр. газеты "Красноярский рабочий"

Схема возможной архитектурно-художественной  
подсветки на главном фасаде



Условные обозначения:



1. Светильники архитектурно-художественной подсветки выполнить нейтральной расцветки - окрасить в цвет фасада.



ЛИСТ РЕГИСТРАЦИИ ИЗМЕНЕНИЙ

№ п/п	Дата проведения корректировки паспорта фасадов	Автор паспорта фасадов	Обоснование	Сведения о ранее согласованных паспортах фасадов (дата утверждения, автор паспорта фасадов)

