

ПАСПОРТ ФАСАДОВ

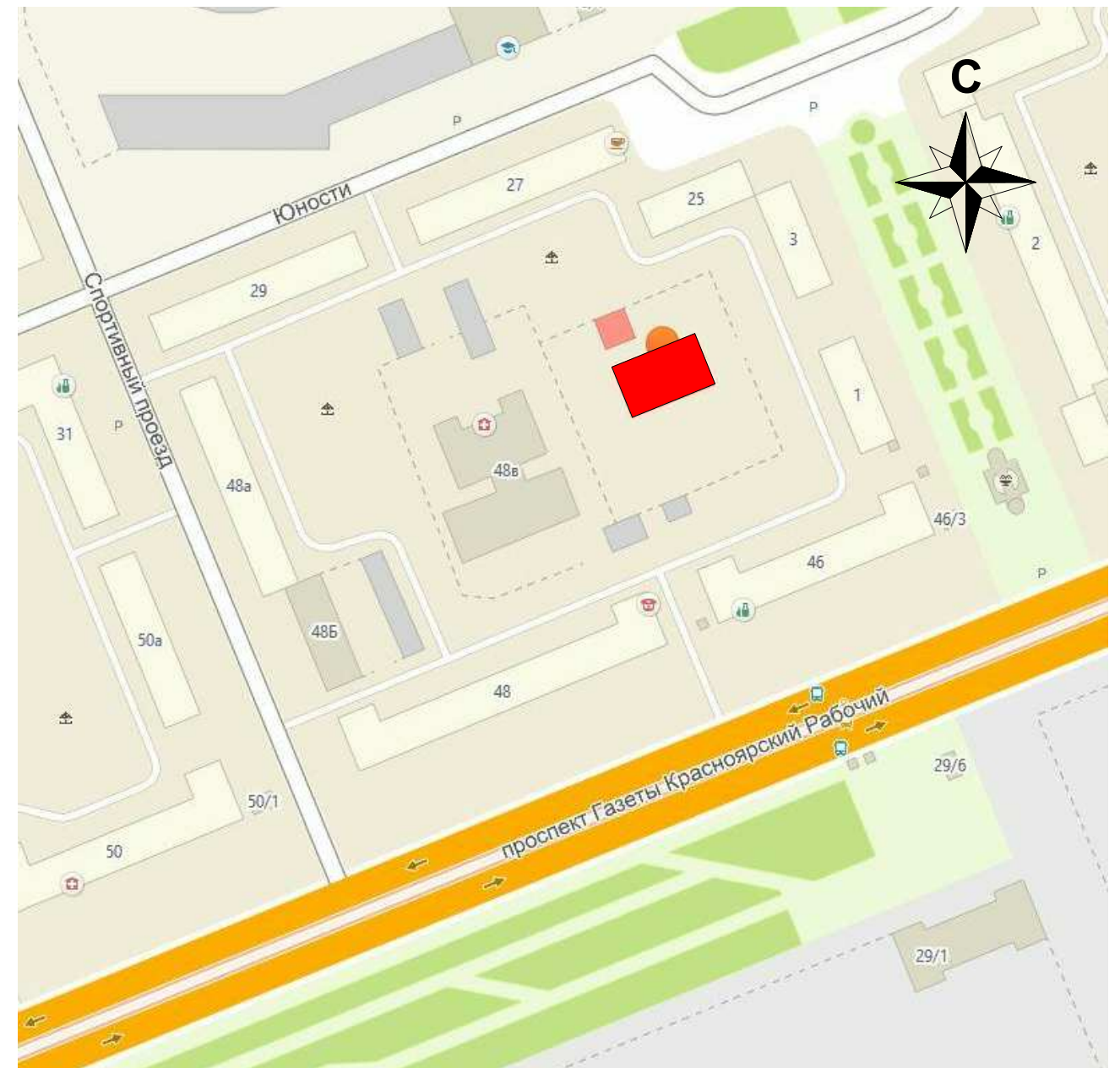
Адрес здания, строения, сооружения:	г. Красноярск, пр. имени газеты "Красноярский рабочий", 46а
Год постройки:	1960
Автор архитектурного проекта:	автор постройки неизвестен
Число этажей:	2
Серия (при наличии):	-
Назначение:	Детское дошкольное учреждение
Статус здания, строения (при наличии)	не является объектом культурного-наследия
Лицо, ответственное за эксплуатацию:	Семенов娜 Наталья Юрьевна, заведующий МБДОУ № 167

Паспорт фасадов составлен по состоянию
на «__» _____ 20__ г.
Актуализирован «__» _____ г.

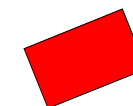
Содержание	
Наименование	Лист
Содержание. Ситуационный план	1
Пояснительная записка	2
Фотофиксация главного (юго-восточного) фасада	3
Фотофиксация бокового (северо-восточного) фасада	4
Фотофиксация заднего (северо-западного) фасада	5
Фотофиксация бокового (юго-западного) фасада	6
Колористическое решение главного фасада (юго-восточного)	7
Колористическое решение бокового фасада (северо-восточного)	8
Колористическое решение заднего фасада (северо-западного)	9
Колористическое решение бокового фасада (юго-западного)	10
Ведомость применяемых материалов	11
Схема размещения дополнительного оборудования на главном фасаде (юго-восточном)	12
Схема размещения дополнительного оборудования на боковом фасаде (северо-восточном)	13
Схема размещения дополнительного оборудования на заднем фасаде (северо-западном)	14
Схема размещения дополнительного оборудования на боковом фасаде (юго-западном)	15
Перечень дополнительного оборудования	16
Перспективный вид со стороны пр. газеты "Красноярский рабочий"	17
Схема возможной архитектурно-художественной подсветки на главном фасаде	18
Лист регистрации изменений	19

Ситуационный план

М1:2000



Условные обозначения



- здание по адресу г. Красноярск, пр. имени газеты "Красноярский рабочий", 46а



ПОЯСНИТЕЛЬНАЯ ЗАПИСКА

Паспорт фасадов здания разработан для нежилого здания, расположенного по адресу г. Красноярск, пр. имени газеты "Красноярский рабочий", 46а

Здание, расположено в Ленинском районе г. Красноярска.

Здание находится в жилой застройке. С юго-восточной стороны здание окружено жилыми зданиями со встроенными нежилыми помещениями – проспект газеты «Красноярский рабочий» 46 и 48. С юго-западной стороны примыкает территория травмпункта №7 по адресу проспект газеты «Красноярский рабочий» 48в, с северо-восточной стороны – жилые дома по адресу Центральный проезд 1 и 3. С северо-западной стороны – жилые дома со встроенными нежилыми помещениями по адресу ул. Юности 25 и 27

Назначение объекта: **Детское дошкольное учреждение**

В здании расположено Муниципальное бюджетное дошкольное образовательное учреждение "Детский сад № 167 общеразвивающего вида с приоритетным осуществлением деятельности по социально-личностному направлению развития детей" (МБДОУ № 167)

Здание двухэтажное – П-образное в плане. С северо-западной стороны пристроено одноэтажное помещение.

Наружные стены здания выполнены из керамического кирпича, оштукатурены и окрашены в белый цвет. Цоколь отделен от основной стены кардонным камнем и окрашен в светло-розовый цвет

Кровля здания выполнена из асбестоцементного волнистого листа. на кровле размещены слуховые окна, вентиляционные кирпичные трубы.

Водосток – наружный неорганизованный.

Главный вход в здание размещен на юго-восточном фасаде и выделен порталом. Дверь (деревянная, зеленого цвета) главного входа расположена в уровне 1-го этажа. Также на боковых фасадах главного фасада размещены 2 двери в уровне 1-го этажа (дверь металлическая, зеленая).

На боковых фасадах размещены двери в уровне 2-го этажа (ПВХ, белого цвета), оборудованы наружными металлическими лестницами, окрашенными в три цвета.

На боковом северо-восточном фасаде выполнено граффити в уровне 1-го этажа

На северо-западном фасаде (заднем) расположены одна дверь (дверь металлическая серого цвета) непосредственно в уровне земли. Над дверью устроен козырек из волнистого асбестоцементного листа. По фасаду поднимаются вентиляционные трубы. К фасаду пристроено помещение из кирпича окрашенного в белый цвет

Окна здания – ПВХ блоки с заполнением стеклопакетами. Все окна белого цвета.

На фасаде имеются камера наружного видеонаблюдения, электрические провода, фасадные светильники.

Решения, принятые для преобразования фасада:

1. Ремонт фасада – заделка трещин и окрашивание фасада и электрических проводов в цвет фасада
2. Демонтаж баннера, размещенного над главным входом
3. Ремонт крыльца – восстановление поврежденной плитки покрытия крыльца главного фасада.
4. Ремонт эвакуационных выходов второго этажа – окрашивание плиты и опорных балок в цвет фасада
5. Установка дополнительного флагодержателя

Учитывая финансово-экономическую ситуацию по приведению фасадов здания в надлежащий вид, принято решение в рамках текущего содержания в срок до 01.02.2019 г. привести в порядок следующее:

1. Демонтаж баннера

Ремонт фасада, крыльца и эвакуационных выходов 2-го этажа осуществить в рамках капитального ремонта в течение двух лет.

Выполнение работ по ремонту наружных элементов здания должны вестись в соответствии с разработанным паспортом фасадов.

В случае ремонта кровли изменение ее конфигурации и кровельного материала не предполагается. Ремонт стен производится путем восстановления существующей отделки. Тип и габаритные размеры оконных блоков, подлежащие замене, необходимо принять из единого материала не меняя форму переплетов (если требуется).

Принятые в паспорте фасадов решения соответствуют требованиям экологических, санитарно-технических, противопожарных и других норм, действующих на территории Российской Федерации и обеспечивающих безопасную для жизни и здоровья людей эксплуатацию объекта.

Предусмотренные паспортом фасадов решения не затрагивают конструктивные и другие характеристики надежности и безопасности здания. Несущие способности конструкций не нарушены.

За отм. 0.000 условно принята отметка верха крыльца главного входа 1-го этажа. Фактические высотные отметки могут отличаться от указанных в паспорте фасадов.



Фотофиксация главного (юго-восточного) фасада



Вид А



Вид Б



Фотофиксация бокового (северо-восточного) фасада



Фрагмент 1



Фотофиксация заднего (северо-западного) фасада

Фрагмент 1

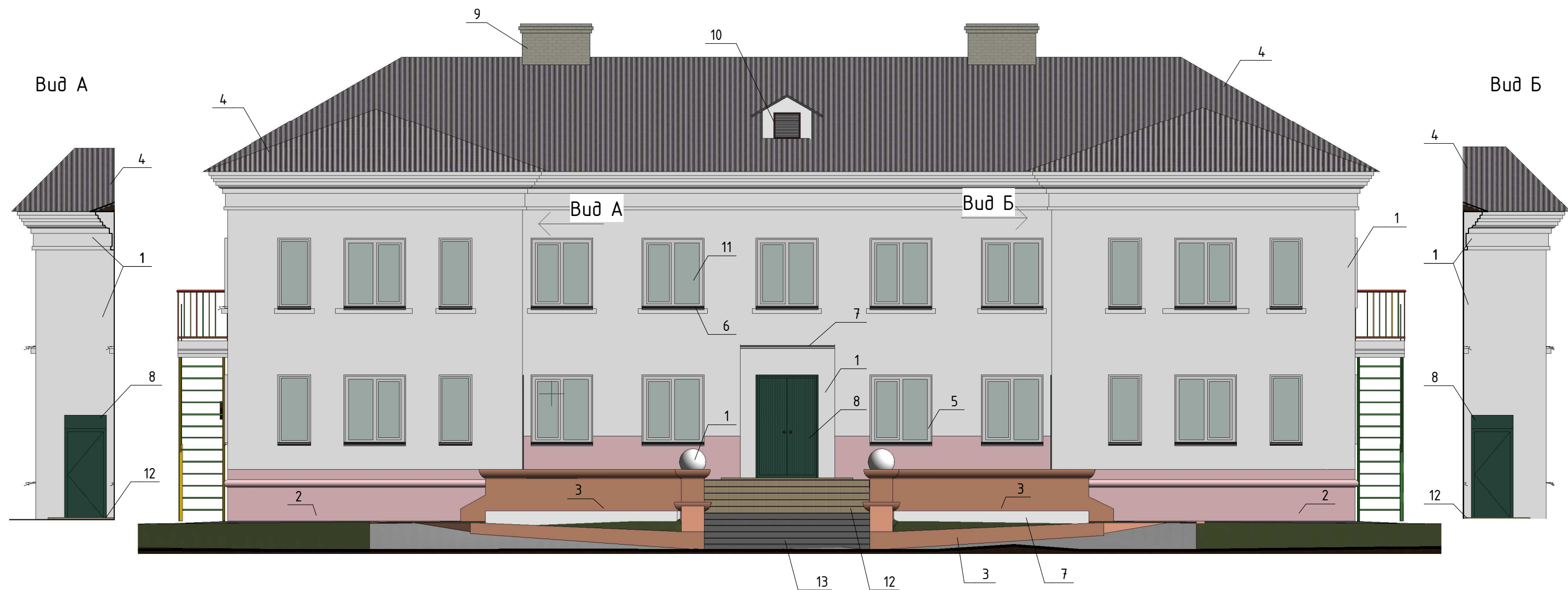


Фрагмент 2





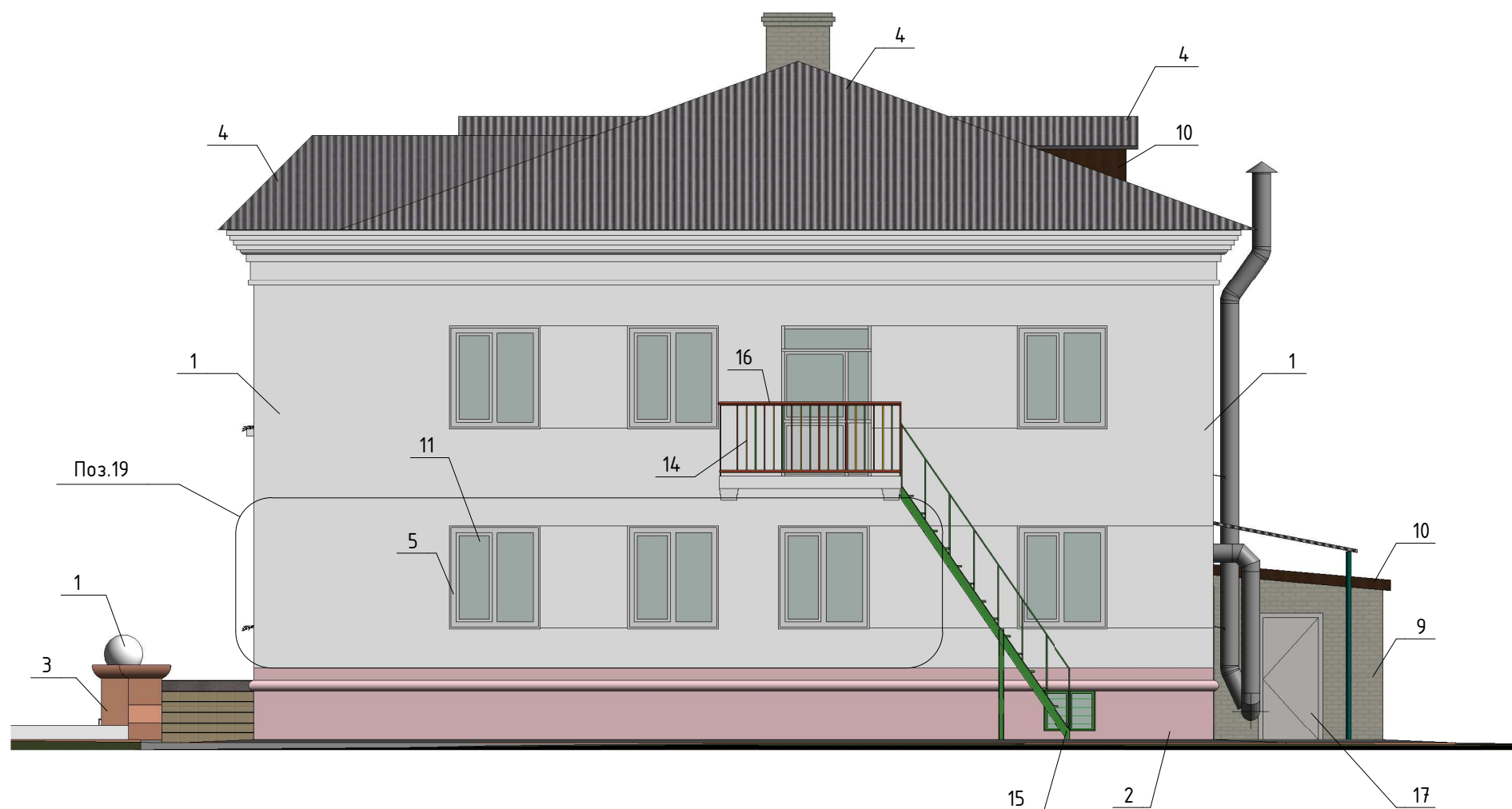
Колористическое решение главного фасада
(юго-восточного)



1. Чертежи выполнены на основании предоставленных заказчиком планов БТИ.
2. Электрические провода и кабельканалы условно не показаны. Окрасить в цвет фасада.
3. Ведомость материалов см. лист 11



Колористическое решение бокового фасада
(северо-восточного)

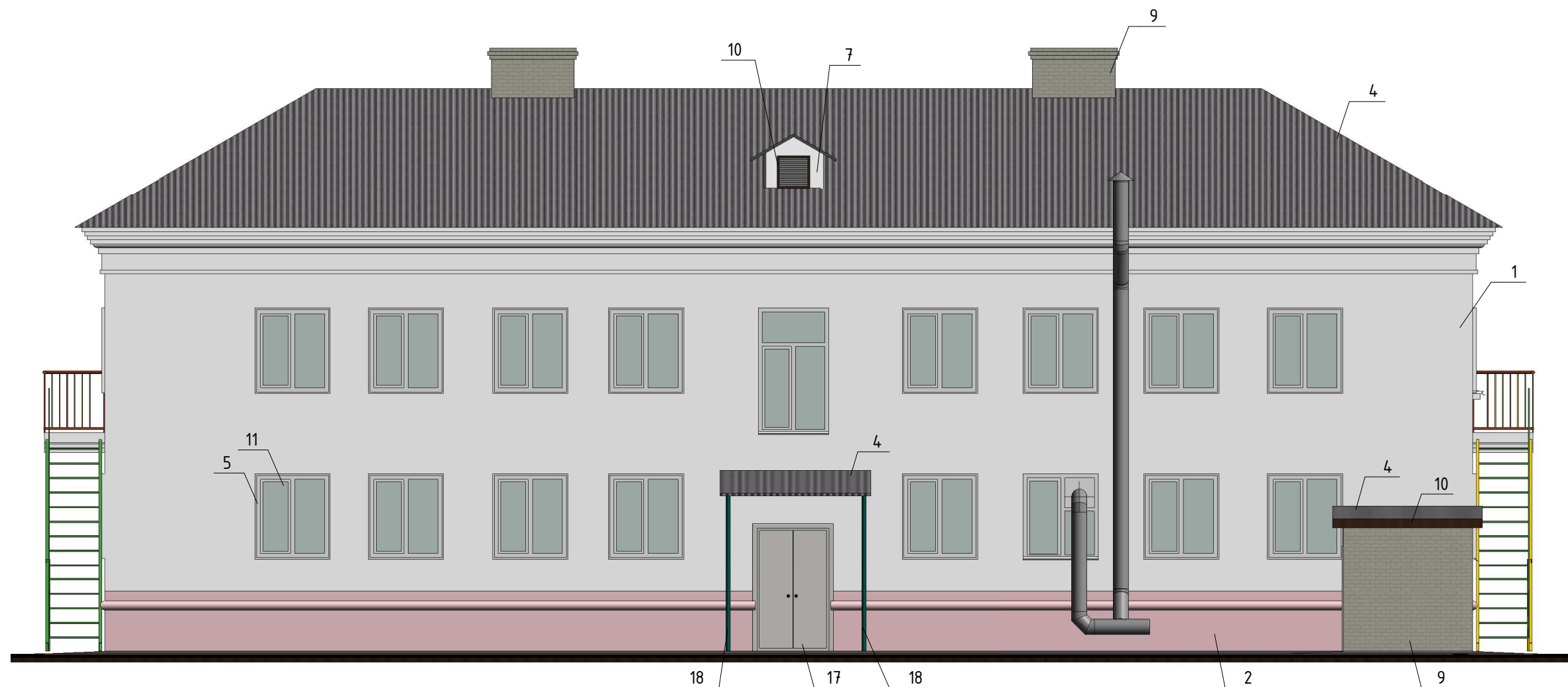


Поз.19 – Граффити



1. Чертежи выполнены на основании предоставленных заказчиком планов БТИ.
2. Электрические провода и кабельканалы условно не показаны. Окрасить в цвет фасада.
3. Ведомость материалов см. лист 11

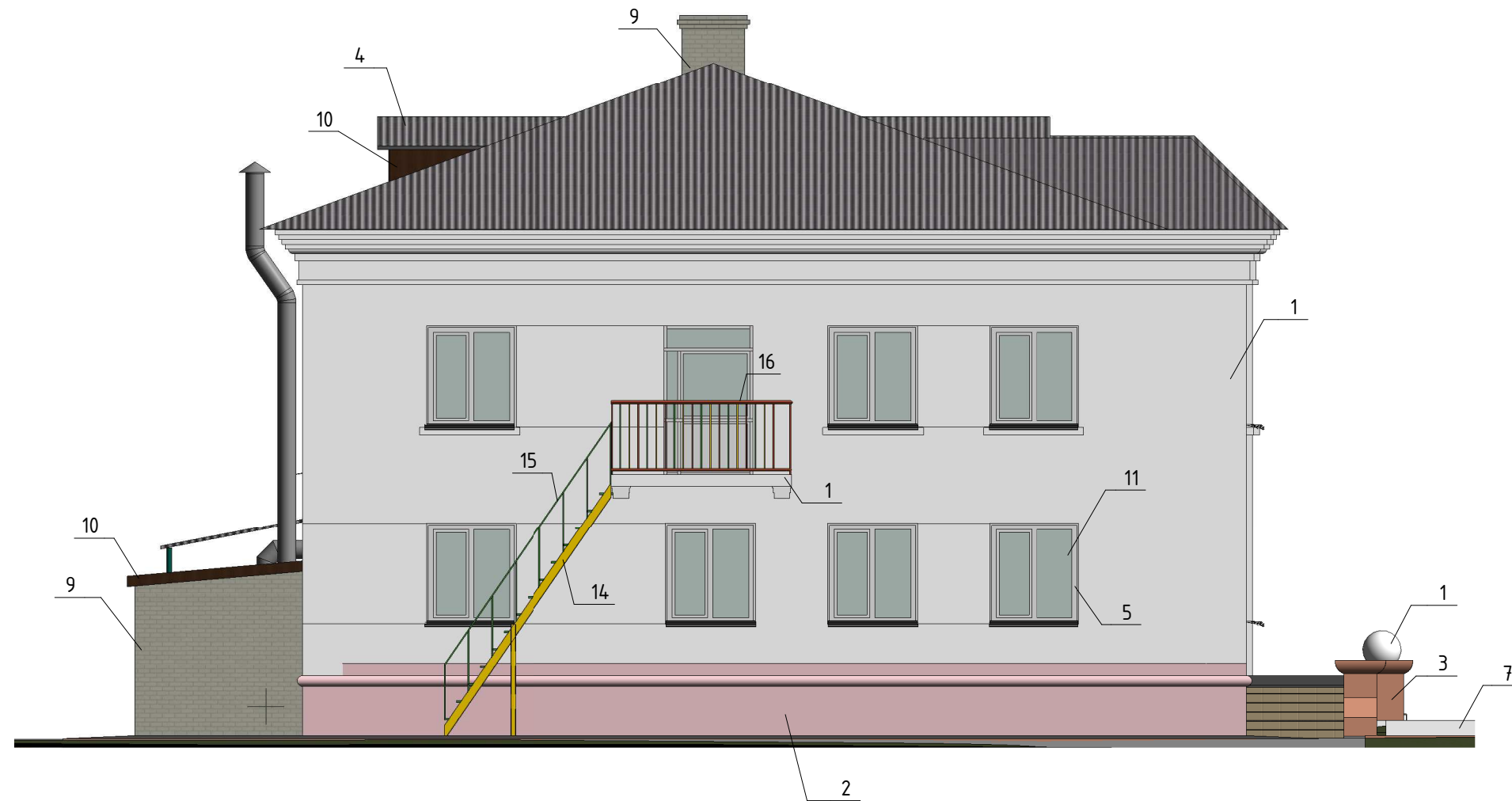
Колористическое решение заднего фасада
(северо-западного)



1. Чертежи выполнены на основании предоставленных заказчиком планов БТИ.
2. Электрические провода и кабельканалы условно не показаны. Окрасить в цвет фасада.
3. Ведомость материалов см. лист 11



Колористическое решение бокового фасада
(юго-западного)



1. Чертежи выполнены на основании предоставленных заказчиком планов БТИ.
2. Электрические провода и кабельканалы условно не показаны. Окрасить в цвет фасада.
3. Ведомость материалов см. лист 11



Ведомость применяемых материалов




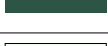








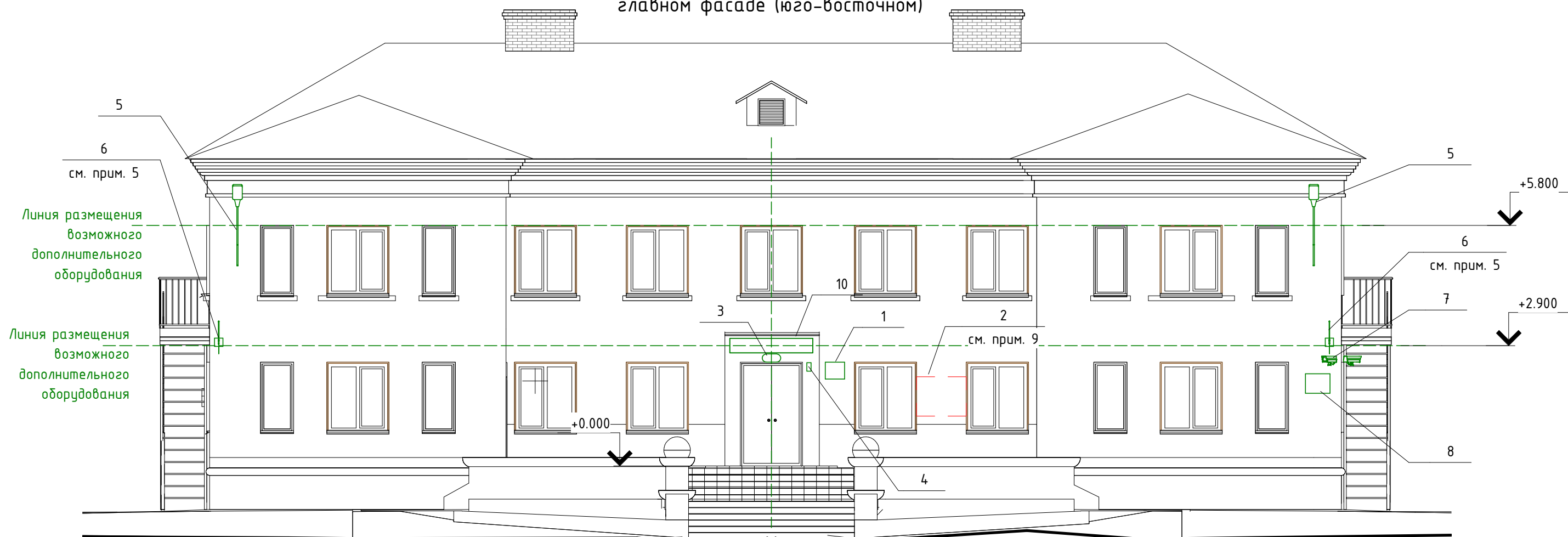
№ п/п	Элемент фасада	Эталон цвета	Вид отделки	Индекс по цветовой палитре
1	Наружный стены, карниз		Штукатурка фасадная окрашенная	RAL 9010 (Белый)
2	Цоколь		Штукатурка фасадная окрашенная	RAL 3015 (Светло-розовый)
3	Элементы ограждения наружной лестницы главного входа		Штукатурка фасадная окрашенная	RAL 3012 (Бежево-красный)
4	Крыша		Лист асбестоцементный волнистый	-
5	Оконный блок, дверной блок 2-го этажа, глухое заполнение оконных и дверных блоков		ПВХ	RAL 9010 (Белый)
6	Отливы оконных блоков, воздухопроводы		Оцинкованная сталь	-
7	Металлический отлив портала, бордюрные камни		Окрашивание	RAL 9010 (Белый)
8	Двери главного фасада		Окрашивание	RAL 6028 (Сосновый зеленый)
9	Вентиляционные кирпичные трубы, пристройка		Известковая побелка	-
10	Слуховое окно, обшивка слухового окна		Древесина мореная	Венге
11	Остекление		Стекло	Прозрачное
12	Крыльцо и лестница главного входа		Керамическая плитка	RAL 7032 (Галечный серый)
13	Наружное крыльцо главного входа - нижний ярус		Бетон	-
14	Ограждения наружных лестниц, наружные лестница, опора наружной лестницы		Окрашивание	RAL 1023 (транспортно-желтый)
15	Наружные металлические лестницы боковых фасадов, ограждения		Окрашивание	RAL 6018 (Желто-зеленый)
16	Наружные металлические ограждения лестницы боковых фасадов		Окрашивание	RAL 2001 (Красно-оранжевый)
17	Дверь металлическая пристройки		Окрашивание	RAL 7001 (Серебристо-серый)
18	Опоры козырька входа заднего фасада		Окрашивание	RAL 6026 (Опаловый зеленый)



Схема размещения дополнительного оборудования на главном фасаде (юго-восточном)



1. Информационные конструкции (ИК), размещаемые на фасаде здания, должны располагаться на единой горизонтальной оси в районе линии перекрытия между первым и вторым этажами.
2. Каждая ИК или каждый элемент ИК центрируется относительно окон, дверей и других архитектурных элементов при расположении над ними.
3. ИК, перекрывающая оконные или дверные проемы частично или полностью, запрещена
4. В случае размещения информационных конструкций на козырьке входной группы не допускается установка информационной конструкции, превышающей размеры козырька входной группы;
5. Флагодержатели для размещения флагов в периоды проведения государственных и городских праздников размещаются на фасадах объектов в простенках у боковых границ фасада, симметрично с двух сторон главного входа или в регулярном ритме на всей протяженности фасада на уровне первого-второго этажей, на единой высоте - не менее 3,5 м. от поверхности тротуара
6. Информационные таблички (ИТ) или учрежденческие доски (УД) устанавливаются при входе в здание или помещение, занимаемое в здании (используемое для осуществления деятельности) организацией.
7. УД устанавливаются непосредственно у главного входа в учреждение на плоскости фасада слева, справа, над входными дверями на едином горизонтальном и (или) вертикальном уровне с иными аналогичными конструкциями.

8. Максимальный размер ИТ при расположении на фасаде здания или на остеклении дверных полотен 0,4м x 0,6(н)м. Расстояние от уровня земли (пола входной группы) до верхнего края УД и ИТ, а также информационного блока **не должно превышать 2,2 м**, а расстояние до нижнего края не должно быть менее 1 м.
9. Не допускается размещение рекламных (информационных) конструкций на зданиях, строениях, сооружениях, **выполненных с использованием горючих материалов**, за исключением строительной сетки
10. При размещении наружных блоков систем кондиционеров на главных фасадах зданий необходимо применять защитные декоративные решетки, выполненные в основном цвете участка фасада, на котором они размещаются
Наружные блоки кондиционеров размещать в простенках между оконными и дверными проемами в единой (вертикальной, горизонтальной) системе осей фасадов. Рекомендуется предусматривать размещение наружных блоков систем вентиляции и кондиционирования в верхней части оконных и дверных проемов с использованием маскирующих ограждений
11. За отметку 0.000 условно принята отметка верха клышца главного фасада
- 12 Перечень дополнительного оборудования см. л. 16

Условные обозначения

Демонтируемые конструкции



Схема размещения дополнительного оборудования на боковом фасаде (северо-восточном)



1. За отметку 0.000 условно принята отметка верха клыльца главного входа
2. Электрические провода условно не показаны.
3. Перечень дополнительного оборудования см. л.16
4. Лист см. совместно с л.12

Схема размещения дополнительного оборудования на заднем фасаде (северо-западном)



1. За отметку 0.000 условно принята отметка верха клыльца главного входа
2. Электрические провода условно не показаны.
3. Перечень дополнительного оборудования см. л.16
4. Лист см. совместно с л.12



Схема размещения дополнительного оборудования на боковом фасаде (юго-западном)



Линия размещения
возможного
дополнительного
оборудования

Линия размещения
возможного
дополнительного
оборудования

1. За отметку 0.000 условно принята отметка верха клыльца главного входа
2. Электрические провода условно не показаны.
3. Перечень дополнительного оборудования см. л.16
4. Лист см. совместно с л.12



Перечень дополнительного оборудования

№ п/п	Тип дополнительного оборудования, дополнительного элемента или устройства	Краткое описание	Расположение (фасад, этаж)	Номер листа паспорта фасадов, содержащего схему	Отметка о демонтаже
1	Информационная (рекламная) конструкция	Учрежденческая доска (информационная табличка)	Главный фасад, 1 этаж	12	
2	Информационная (рекламная) конструкция	Информационная конструкция в виде банера, выполненного из горючего материала	Главный фасад, 1 этаж	12	Демонтаж
3	Уличный светильник	Уличный светильник накладной	Главный фасад, 1 этаж	12	Перенос
4	Блок сигнализации	Блок из пластмассы белого цвета с красным световым сигналом	Главный фасад, 1 этаж	12	Перенос
5	Фонарь	Уличный фонарь настенного исполнения	Главный и задний фасады, 2 этаж	12, 14	
6	Флогодержатель	Флогодержатель	Главный фасад, 1 этаж	12	
7	Камера видеонаблюдения	Одиночная камера видеонаблюдения	Главный, боковой СВ и задний фасады, 2 этаж	12-14	
8	Адресная табличка	Адресная табличка	Главный фасад, 1 этаж	12	
9	Наружный блок кондиционера	Наружный блок кондиционера на кронштейнах	Задний фасад, 1 этаж	14	
10	Информационная (рекламная) конструкция	Информационная конструкция в виде настенного панно, размерами 2000х350 мм, выполненное из негорючего материала	Главный фасад, 1 этаж	12	



Перспективный вид со стороны пр. газеты "Красноярский рабочий"



* в связи со стесненностью застройки и обильным озеленением территории, фотографическая фиксация развертки улицы отсутствует и заменена на перспективное изображение объекта паспортизации.



ООО "Дизайн-Сервис"

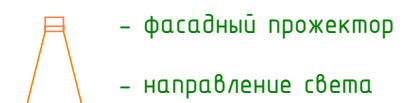
Паспорт фасадов здания по адресу: г. Красноярск, пр. имени газеты "Красноярский рабочий", 46а

Перспективный вид со стороны пр. газеты "Красноярский рабочий"

Схема возможной архитектурно-художественной
подсветки на главном фасаде



Условные обозначения:



1. Светильники архитектурно-художественной подсветки выполнить нейтральной расцветки - окрасить в цвет фасада.

ЛИСТ РЕГИСТРАЦИИ ИЗМЕНЕНИЙ

№ п/п	Дата проведения корректировки паспорта фасадов	Автор паспорта фасадов	Обоснование	Сведения о ранее согласованных паспортах фасадов (дата утверждения, автор паспорта фасадов)

