

СОГЛАСОВАНО

М.П.

" " 20 г. №

ПАСПОРТ ФАСАДОВ

Адрес здания, строения, сооружения: **город Красноярск, пр. Красноярский рабочий, д. 30 "А", стр. 8**

Год постройки: **1958г.**

Автор архитектурного проекта: **автор проекта не известен**

Число этажей: **1 этаж**

Серия (при наличии): **нет**

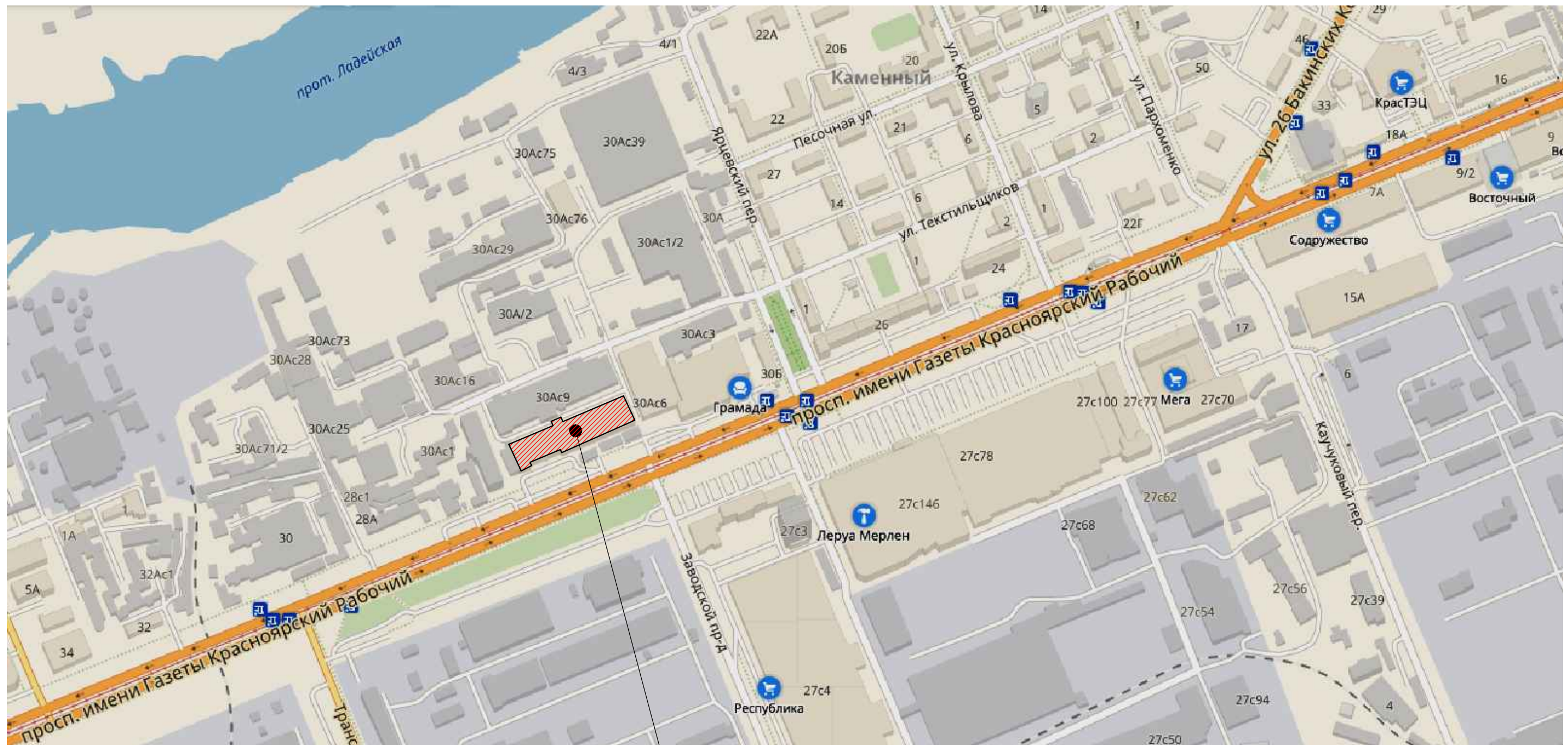
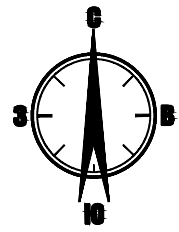
Назначение: **производственное**

Статус здания, строения (при наличии): **нет**

Лицо, ответственное за эксплуатацию: **АО "Домострой"**

Паспорт фасадов составлен по состоянию
на " 10 " января 2019 г.

Актуализирован " " г.



обследуемое здание

| | | | | | |
|------|---------|------|------|---------|------|
| Изм. | Кол.уч. | Лист | Док. | Подпись | Дата |
| | | | | | |

Ситуационный план
(масштаб 1:000)

лист

2

Формат

A3

Содержание пояснительной записки:

1. Описание архитектурного облика
 2. Характеристика принципиальных архитектурных и технологических решений для осуществления ремонта фасадов (реконструкции, реставрации)
- Сроки проведения работ

ОПИСАНИЕ АРХИТЕКТУРНОГО ОБЛИКА

Рассматриваемое здание расположено по адресу: г. Красноярск, пр. Красноярский рабочий, д. 0 "А", стр. 1.

Обследуемое здание было построено в 1999 году как отдельно стоящее одноэтажное производственное здание, со своей прилегающей территорией. В 2009 году с западного торца к обследуемому зданию было пристроено двухэтажное нежилое здание (зарегистрированное по адресу пр. Красноярский рабочий д. 0 "А", стр. 1).

Обследуемое здание представляет собой кирпичное оштукатуренное и окрашенное здание.

Здание имеет в плане прямоугольную протяженную вдоль пр. Красноярский рабочий форму с новодельными тремя пристройками. Пристройки расположены с северного фасада, представляют собой кирпичные сооружения, две крайние облицованы профлистом, центральная кирпичная без дополнительной наружной отделки.

Габаритные размеры основного здания 0.22x100.0м

Этажность здания 1 этаж.

Количество этажей 1 этаж

Строительный объем здания 1009.0м³

Общая площадь здания 1000.2м².

Существующий облик:

Южный фасад здания – главный фасад здания, расположенный вдоль улицы. С улицы фасад частично перекрывается рядом стоящим зданием с восточной стороны фасада. На данном фасаде, примерно в середине, расположен главный вход в здание (со стороны пр. Красноярский рабочий), оформленный козырьком полукруглой формы на опорах. Двери в здание с данного фасада (всего шесть дверей) выполнены с элементами остекления, или полностью остекленные (главный вход). Южный фасад решен в двадцать две оси (по расположению колонн). На данном фасаде имеется различная отделка стен. С западной части – облицовка алюминиевыми панелями, с восточной – штукатурка и покраска. На данном фасаде расположено одно окно и один витраж (между двумя остекленными дверьми главного входа). На кровле южного фасада расположены крышные рекламные конструкция, состоящие из элементов крепления, несущей части конструкции и информационного поля (первая конструкция установлена непосредственно на крыше здания, информационные поля её – заменяемые, рекламирующие арендаторов торговых площадей. Вторая крышная конструкция установлена на первой крышной конструкции, информационное поле второй конструкции – постоянное, информирующее о названии торгового комплекса). Также на всех глухих стенах (с видимой с улицы стороны фасада) расположены настенные пано. Предусмотрена декоративная подсветка рекламных конструкций в ночное время. На половине здания, расположенной восточнее середины (часть фасада перекрываемая впереди стоящим зданием) хаотично расположены наружные кондиционеры.

Северный фасад – дворовой фасад, решен также в двадцать две оси (по расположению колонн) и тремя пристройками (стены двух крайних (с восточной и западной сторон задняя) облицованы профлистом, центральная – окрашенный кирпич). Наружная отделка стен северного фасада – штукатурка и покраска. Крайний восточный въезд в здание оборудован воротами, а также устроен козырёк типа навес на опорах. Почти над всеми остальными входами в здания также предусмотрены козырьки. На данном фасаде располагается несколько окон, на самом западном из них расположена металлическая решетка. Примерно посередине здания имеется пристроенное ВРУ. На фасаде хаотично расположены наружные кондиционеры.

Восточный фасад решен в четыре оконные оси (на окнах имеются металлические решетки). Входов в здание с данного фасада не предполагается. Наружная отделка стен северного фасада – штукатурка и покраска. Карниз выделен кирпичной кладкой.

С западного торца обследуемого здания пристроено соседнее здание (пр. газеты имени Красноярский рабочий 0 "А", стр. 1)

Кровля двускатная стропильная с покрытием из металлических листов. Парапеты выполнены из кирпичных стен с художественной кирпичной кладкой.

Цоколь кирпичный частично выделен (с северной и восточной стороны здания) оштукатуренный и окрашенный. С главного фасада цоколь облицован алюминиевыми панелями.

С двускатной кровли осуществляется организованный наружный водоотвод.

Проектируемый облик:

Конструктивные элементы фасадов остаются без изменений.

На южном фасаде предполагается демонтировать все настенные пано. Облицовку фасада заменить и выполнить в едином колористическом решении (см. лист 1). Окраску восточной части также отреставрировать с заменой цвета. Единый цвет фасада – А – 0. Покрытие козырьков входов заменить (А – 01). Крышную рекламную конструкцию окрасить, съемные информационные поля (рекламные поля арендаторов торговых площадей) следует привести к единому стилистическому образу (по размерам и цветовой гамме), после чего установить на металлические элементы крышной рекламной конструкции. Блоки кондиционеров следует переместить таким образом, чтоб они были расположены по единой вертикальной оси (на отметке 0.200 от уровня чистого пола первого этажа), и на единых горизонтальных композиционных осях (на расстоянии 2.0м от соответствующих водосливных труб). После установки кондиционеров в проектные положения их следует закрыть декоративными решетками, окрашенными в цвет стены, на которой они расположены.

На северном фасаде необходимо отреставрировать окрасочный слой с заменой цвета. Кирпичные неоштукатуренные пристройки оштукатурить и окрасить. Пристройки, облицованные профлистом окрасить. Единый цвет фасада – А – 0. Покрытие козырьков входов заменить (А – 01). Блоки кондиционеров следует переместить таким образом, чтоб они были расположены по единой вертикальной оси (на отметке 0.200 от уровня чистого пола первого этажа), и на единых горизонтальных композиционных осях (на расстоянии 2.0м от соответствующих водосливных труб). окрасить в цвет фасада. Воздуховоды демонтировать. Оконную решетку покрасить.

На восточном фасаде необходимо отреставрировать окрасочный слой кирпичных стен с заменой цвета. Единый цвет фасада – А – 0. Блоки кондиционеров следует переместить таким образом, чтоб они были расположены по единой вертикальной оси (на отметке 0.200 от уровня чистого пола первого этажа), и на единых горизонтальных композиционных осях (на расстоянии 2.0м от соответствующих водосливных труб). Оконные решетки покрасить.

Всю существующую архитектурно-художественную подсветку (для освещения рекламных конструкций в ночное время) предполагается восстановить после проведения работ, по приведению фасадов к проектному облику.

Дополнительной архитектурно-художественной подсветки фасадов не предусмотрено.

ХАРАКТЕРИСТИКА ПРИНЦИПАЛЬНЫХ АРХИТЕКТУРНЫХ И ТЕХНОЛОГИЧЕСКИХ РЕШЕНИЙ ДЛЯ ОСУЩЕСТВЛЕНИЯ КАПИТАЛЬНОГО РЕМОНТА ФАСАДОВ

Состав работ по капитальному ремонту:

- демонтаж облицованного слоя западной части южного фасада (алюминиевыми панелями) с последующей заменой
- демонтаж окрасочного слоя оштукатуренных и окрашенных кирпичных стен с последующей заменой окрасочного слоя
- оштукатуривание и окрашивание кирпичных стен некоторых пристроек
- окрашивание облицовки профлистом некоторых пристроек
- замена покрытия козырьков
- окрашивание опор козырьков
- демонтаж воздуховодов
- демонтаж настенных рекламных пано с южного фасада
- окраска металлических элементов крышных рекламных конструкций, порядочивание заменяемых информационных полей на них
- упорядочивание мест размещения наружных блоков кондиционеров (к единой вертикальной оси размещения и единым композиционным осям размещения), установка декоративных решеток на кондиционерах южного фасада, покраска остальных блоков в цвет фасадов
- окраска металлических решеток на окнах.

СРОКИ ПРОВЕДЕНИЯ РАБОТ

Все демонтажные работы, работы по ремонту облицовки и окраски фасадов, а также работы по окраске дополнительного оборудования, работы по упорядочиванию мест расположения дополнительного оборудования, должны быть выполнены в срок до 01.09.2019г.

| | | | | | | | |
|------|---------|------|------|---------|------|-----------------------|------|
| | | | | | | Пояснительная записка | лист |
| Изм. | Кол.уч. | Лист | Док. | Подпись | Дата | | |

Материалы фотофиксации существующего состояния фасадов Южный фасад



рис. 1
Южный (главный) фасад. Общий вид

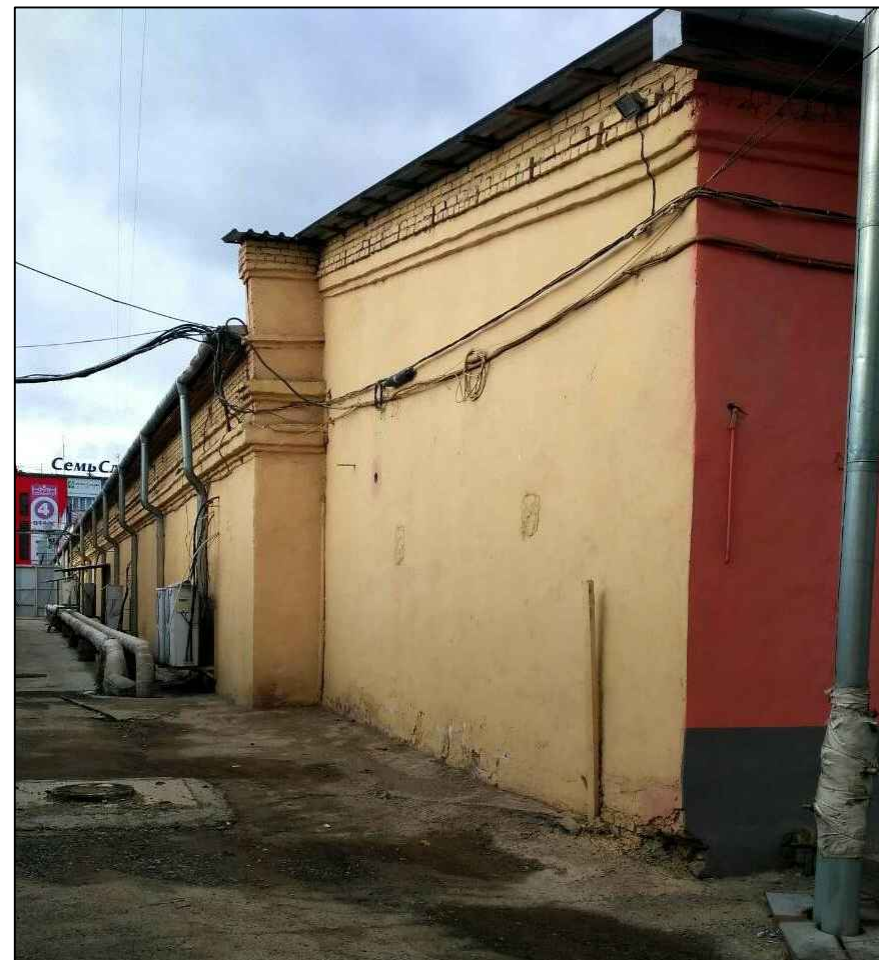


рис. 2
Фрагмент южного фасада (восточная часть)



рис. □
Фрагмент южного фасада (западная часть)



рис. □
Фрагмент южного фасада (восточная часть, видимая с улицы)

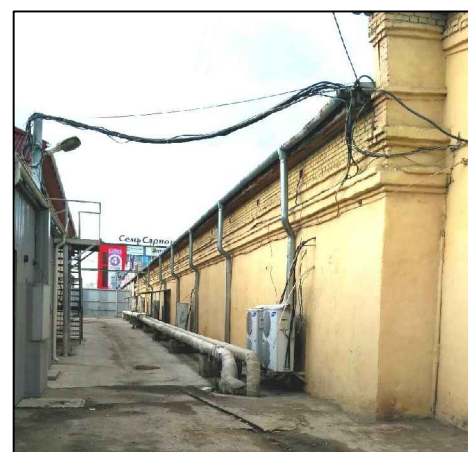


рис. □
Фрагмент южного фасада (восточная часть)



рис. □
Фрагмент южного фасада (главный вход)

| | | | | | | | |
|------|---------|------|--------|---------|------|---|------|
| | | | | | | Материалы фотофиксации существующего состояния фасадов Южный (главный) фасад | лист |
| Изм. | Кол.уч. | Лист | □ док. | Подпись | Дата | | □ |

Материалы фотофиксации существующего состояния фасадов Северный фасад



рис. 9
Северный фасад



рис. 10
Фрагмент северного фасада (западная часть)

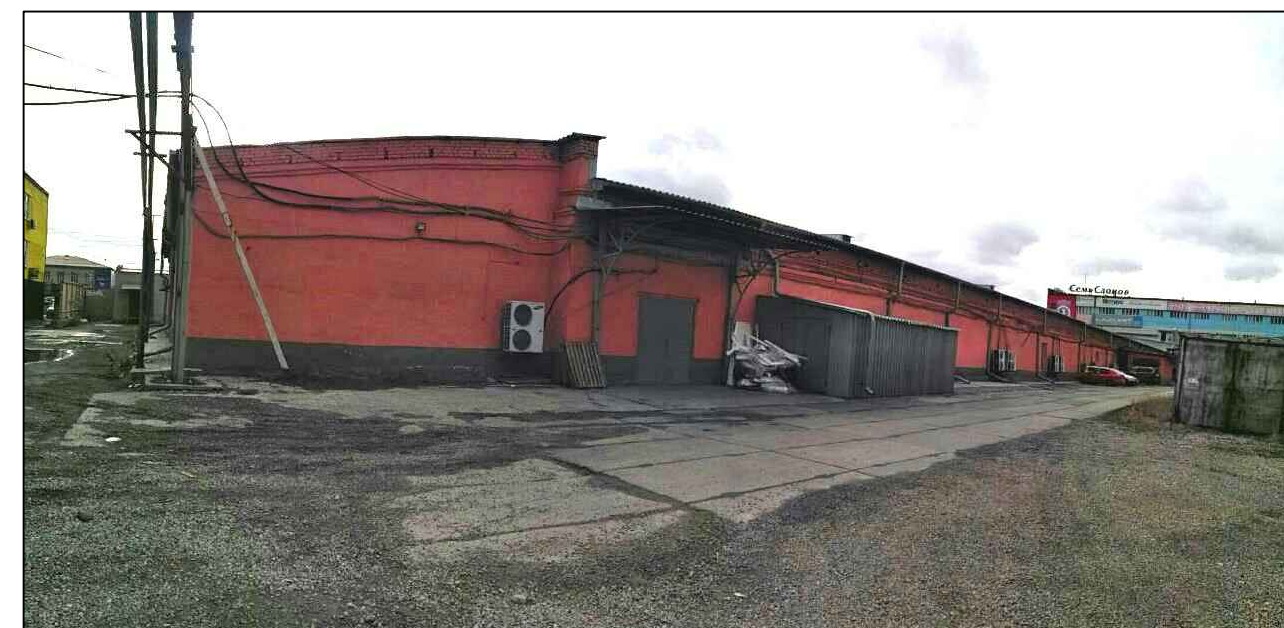


рис. 10
Фрагмент северного фасада (восточная часть)



рис. 9
Фрагмент северного фасада (центральная часть)

| | | | | | | | |
|------|---------|------|------|---------|------|--|------|
| | | | | | | Материалы фотофиксации существующего состояния фасадов Северный фасад | ЛИСТ |
| Изм. | Кол.уч. | Лист | Док. | Подпись | Дата | | □ |

Материалы фотофиксации существующего состояния фасадов
Восточный фасад



рис. 11
Восточный фасад

| | | | | | | | |
|------|---------|------|--------|---------|------|---|------|
| | | | | | | Материалы фотофиксации существующего состояния фасадов Восточный фасад | лист |
| Изм. | Кол.уч. | Лист | □ док. | Подпись | Дата | | □ |

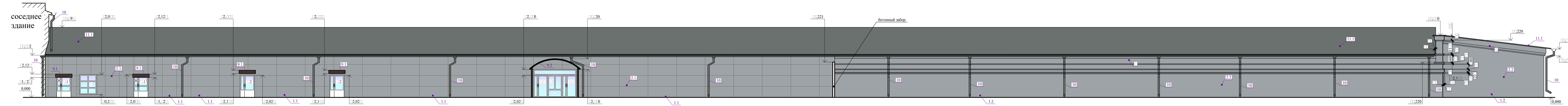
Фотографическое изображение развертки фрагмента улицы с главного фасада



рис. 12
Развертка фрагмента улицы (пр. Красноярский рабочий) с
главного (южного) фасада

| | | | | | | | |
|------|---------|------|--------|---------|------|--|------|
| | | | | | | Фотографическое изображение развертки фрагмента улицы с главного фасада | лист |
| Изм. | Кол.уч. | Лист | □ док. | Подпись | Дата | | □ |

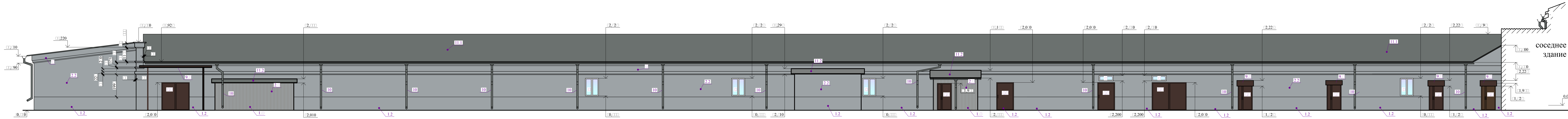
Колористическое решение фасадов
Южный фасад



Ведомость отделки фасада смотреть на листе 11

| | | | | | | | |
|------|--------|------|-----|---------|------|--|-----------|
| Изм. | Колуч. | Лист | док | Подпись | Дата | Колористическое решение фасадов Южный фасад | лист □ |
|------|--------|------|-----|---------|------|--|-----------|

Колористическое решение фасадов
Северный фасад

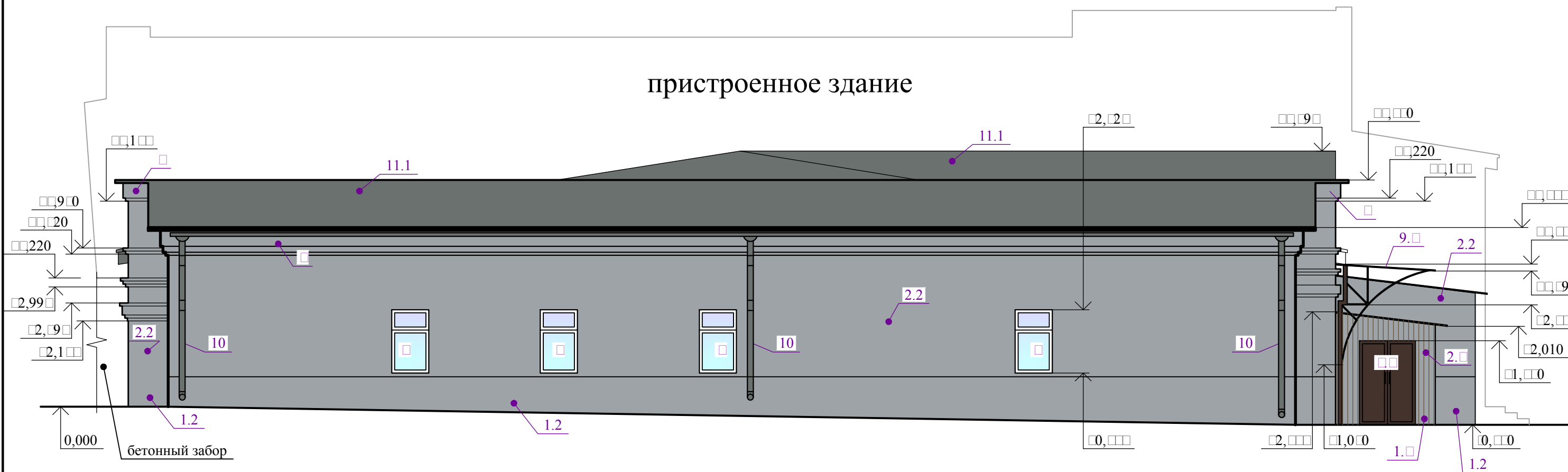


Ведомость отделки фасада смотреть на листе 11

| | | | | | | | |
|------|--------|------|-----|---------|------|---|-----------|
| Изм. | Колуч. | Лист | док | Подпись | Дата | Колористическое решение фасадов Северный фасад | лист 9 |
| | | | | | | Формат A4x7 | |

Колористическое решение фасадов Восточный фасад






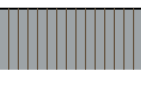






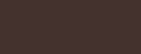
пристроенное здание



Ведомость отделки фасада смотреть на листе 11

| | | | | | | | |
|------|---------|------|------|---------|------|--|------|
| | | | | | | Колористическое решение фасадов Восточный фасад | лист |
| Изм. | Кол.уч. | Лист | док. | Подпись | Дата | | 10 |

Ведомость применяемых материалов /начало/

| Поз. | Элемент фасада | Эталон цвета | Вид отделки | Индекс по цветовой палитре |
|--------------------------------|--|---|---|---------------------------------------|
| 1 Цоколь | | | | |
| 1.1 | Цоколь западной части южного фасада |  | кирпичный, облицованный алюминиевыми панелями | □A□□0□0 |
| 1.2 | Цоколь восточной части южного фасада Цоколь основного здания с северного фасада |  | кирпичный, оштукатуренный, окрашенный | □A□□0□0 |
| 1.□ | Цоколь крайних пристроек с северного фасада |  | кирпичный, облицованный профлистом | □A□□0□0 |
| 2 Поле стены 1-го этажа | | | | |
| 2.1 | Поле стены западной части южного фасада |  | кирпичные стены, облицованные алюминиевыми панелями | □A□□0□0 |
| 2.2 | Поле стены восточной части южного фасада Поле стены основного здания с северного и восточного фасадов |  | кирпичные стены, оштукатуренные, окрашенный | □A□□0□0 |
| 2.□ | Поле стен крайних пристроек с северного фасада |  | кирпичные стены, облицованный профлистом | □A□□0□0 |
| □ | Поле стены вышележащих этажей | | не имеется | |
| □ | Переплеты окон первого этажа |  | ПВХ | □A□9010 |
| □ | Переплеты окон вышележащих этажей | | не имеется | |
| □ | Карнизы, пояски, архитектурный декор |  | кирпичный карниз, оштукатуренный, окрашенный | □A□□0□0 |
| □ | Ограждения балконов | | не имеется | |
| □ Дверные полотна | | | | |
| □1 | Две крайние западные двери южного фасада |  | остекленная дверь ПВХ с глухой нижней частью и членениями остекленной части | переплеты □□A□9010, прозрачное стекло |
| □2 | Две центральные двери южного фасада |  | остекленная дверь ПВХ с глухой нижней частью и цельной остекленной частью | переплеты □□A□9010, прозрачное стекло |
| □□ | Две крайние восточные двери южного фасада |  | полностью остекленная дверь ПВХ | переплеты □□A□9010, прозрачное стекло |
| □□ | Ворота |  | металлические, окрашенная | □A□□01□ |
| □□ | Дверные полотна (остальные двери) |  | металлическая, утепленная, окрашенная | □A□□01□ |

Ведомость применяемых материалов /окончание/

| Поз. | Элемент фасада | Эталон цвета | Вид отделки | Индекс по цветовой палитре |
|-------------------|--|--|---|----------------------------|
| 9 Козырьки | | | | |
| 9.1 | Четыре западных козырька южного фасада |  | поликарбонатный козырёк по металлическим конструкциям, консольно закреплён | □A□□01□ |
| 9.2 | Козырёк главного входа (крайний восточный козырёк южного фасада) |  | поликарбонатный козырёк по металлическим конструкциям, полукруглый со стойками | □A□□01□ |
| 9.□ | Крайний восточный козырёк северного фасада |  | профлист по металлическим конструкциям, со стойками | □A□□01□ |
| 9.□ | Остальные козырьки |  | профлист | □A□□01□ |
| 10 | Водосточные трубы |  | водосточная система из оцинкованной стали с высококачественным полимерным покрытием | □A□□00□ |
| 11 Кровля | | | | |
| 11.1 | Кровля основного здания |  | металлическая, окрашенная | □A□□00□ |
| 11.2 | Кровля пристройки |  | металлическая, окрашенная | □A□□00□ |
| 12 | Ограждения кровли | | не имеется | |
| 1□ | Ступени крылец | | не имеется | |
| 1□ | Ограждения крылец | | не имеется | |

| | | | | | | | |
|------|---------|------|-------|---------|------|----------------------------------|------|
| Изм. | Кол.уч. | Лист | □доку | Подпись | Дата | Ведомость применяемых материалов | лист |
| | | | | | | | 11 |

Схема размещения дополнительного оборудования, дополнительных элементов и устройств
Южный фасад

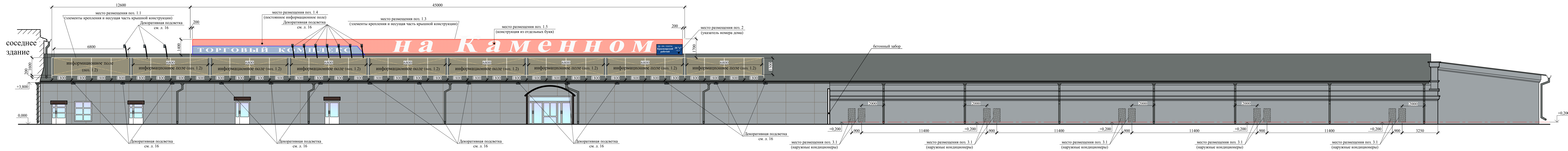


Схема размещения дополнительного оборудования, дополнительных элементов и устройств
Северный фасад

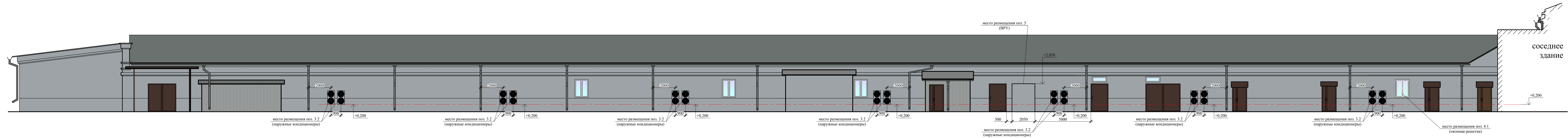


Схема размещения дополнительного оборудования, дополнительных элементов и устройств Восточный фасад



| | | | | | | | |
|------|---------|------|-------|---------|------|---|------|
| | | | | | | Схема размещения дополнительного оборудования, дополнительных элементов и устройств Восточный фасад | лист |
| Изм. | Кол.уч. | Лист | Ндок. | Подпись | Дата | | 14 |

Перечень оборудования, дополнительных элементов и устройств

| № п/п | Тип дополнительного оборудования, дополнительного элемента или устройства | Краткое описание | Расположение (фасад, этаж) | Номер листа паспорта фасадов, содержащего схему | Отметка о демонтаже |
|------------------------------|---|--|--|---|---------------------|
| 1 Крышные конструкции | | | | | |
| | Крышная конструкция тип 1, состоящая из: | рекламная конструкция, устанавливаемая на крыше, состоящая из элементов крепления, несущей части конструкции и информационного поля (информационные поля заменяемые) | возможное расположение: на кровле здания с южного фасада | 12 | |
| 1.1 | элементы крепления и несущая часть крышной конструкции | конструкция, сваренная из металлопроката, окрашенная (RAL9010). Габаритные размеры 64.8x1.8(н)м, что составляет менее 50% длины фасада | возможное расположение: на кровле здания с южного фасада, крепится непосредственно к покрытию кровли | 12 | |
| 1.2 | информационное поле | выполненные из пластика съемные листы, размерами 6.8x1.6(н)м. Цветовая гамма поля - RAL1001, текст - преимущественно RAL 8017. Все листы должны быть выполнены в единой стилистической гамме | возможное расположение: на единой оси размещения на металлических элементах крышной рекламной конструкции тип 1. Возможно размещение до девяти различных заменяемых информационных поля указанных размеров | 12 | |
| | Крышная конструкция тип 2, состоящая из: | рекламная конструкция, устанавливаемая на крышной конструкции тип 1, состоящая из элементов крепления, несущей части конструкции и информационного поля (информационные поля постоянное) | возможное расположение: на металлических элементах крышной конструкции тип 1, установленной на кровле с южного фасада | 12 | |
| 1.3 | элементы крепления и несущая часть крышной конструкции | конструкция, сваренная из металлопроката, окрашенная (RAL9010). Габаритные размеры 45.0x1.7(н)м | возможное расположение: на кровле здания с южного фасада, крепится к металлическим элементам крышной конструкции тип 1 | 12 | |
| 1.4 | информационное поле | постоянное, выполнено из пластика, размерами 44.6x1.4(н)м. Основная цветовая гамма поля - RAL 2005, нижняя левая часть - RAL5005, текст - RAL 9010. | возможное расположение: на металлических элементах крышной рекламной конструкции тип 2. | 12 | |

Ведомость оборудования, дополнительных элементов и устройств

| № п/п | Тип дополнительного оборудования, дополнительного элемента или устройства | Краткое описание | Расположение (фасад, этаж) | Номер листа паспорта фасадов, содержащего схему | Отметка о демонтаже |
|--------------------------------|---|---|--|---|---------------------|
| 1.5 | конструкция из отдельных букв | рекламная конструкция, состоящая из отдельных объемных букв на металлических направляющих, выполненных из пластика, RAL 9010, габаритные размеры надписи 24.0x0.97м | возможное расположение: на металлических элементах крышной рекламной конструкции тип 2. | 12 | |
| 2 | Указатель номера дома | пластиковая ПВХ табличка, толщиной 4мм, светоотражающая, габаритные размеры 2.36x0.95м, RAL 5005 - поле таблички, RAL 9010 - текст | возможное расположение: на металлических элементах крышной рекламной конструкции тип 2 (в правом нижнем углу). | 12 | |
| 3 Наружные кондиционеры | | | | | |
| 3.1 | сдвоенные кондиционеры | два наружных блока кондиционеров, закрытые декоративными решетками, установленные на металлические кронштейны, закрепленные к стене. Цвет декоративных пластиковых решеток RAL 9010 | возможное расположение: южный фасад, на единой композиционной оси на отметке +0.200 от уровня чистого пола первого этажа. Возможно размещение до 5 пар, расположенных восточнее бетонного забора (за зданием, загораживающим вид с ул. Красноярский рабочий) | 12 | |
| 3.2 | сдвоенные кондиционеры | два наружных блока кондиционеров, установленные на металлические кронштейны, закрепленные к стене. Блоки кондиционеров выкрасить в цвет фасада - RAL 7040 | возможное расположение: на единой композиционной оси на отметке +0.200 от уровня чистого пола первого этажа. Возможно размещение до 7 пар на сев. фасаде, и 1 пары на вост. фасаде | 13, 14 | |
| 4 оконная решетка | | | | | |
| 4.1 | тип 1 | сущ. металлическая, окрашенная, размеры 123x135см, RAL9010 | крайнее западное окно северного фасада | 13 | |
| 4.2 | тип 2 | сущ. металлическая, окрашенная, размеры 123x110см, RAL9010 | все четыре окна восточного фасада | 14 | |
| 5 | ВРУ | вводно - распределительное устройство - временная пристройка из профлиста, RAL 7040 | северный фасад, чуть западнее середины здания | 13 | |

| | | | | | | |
|------|---------|------|------|---------|---|------|
| | | | | | Перечень оборудования, дополнительных элементов и устройств | лист |
| Изм. | Кол.уч. | Лист | Ндок | Подпись | Дата | 15 |

Схема архитектурно-художественной подсветки с указанием типов осветительных приборов
Южный фасад

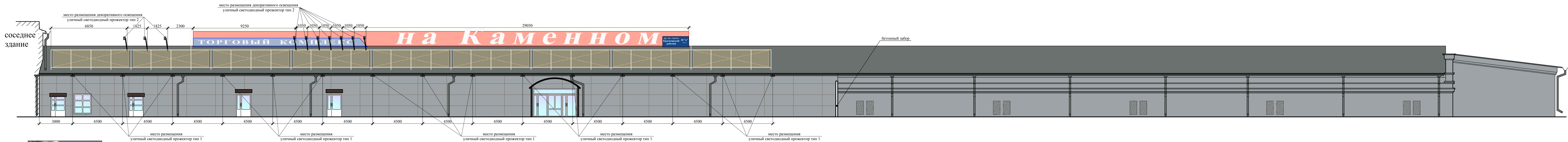


рис. 13
Вид уличного светодиодного прожектора тип 1

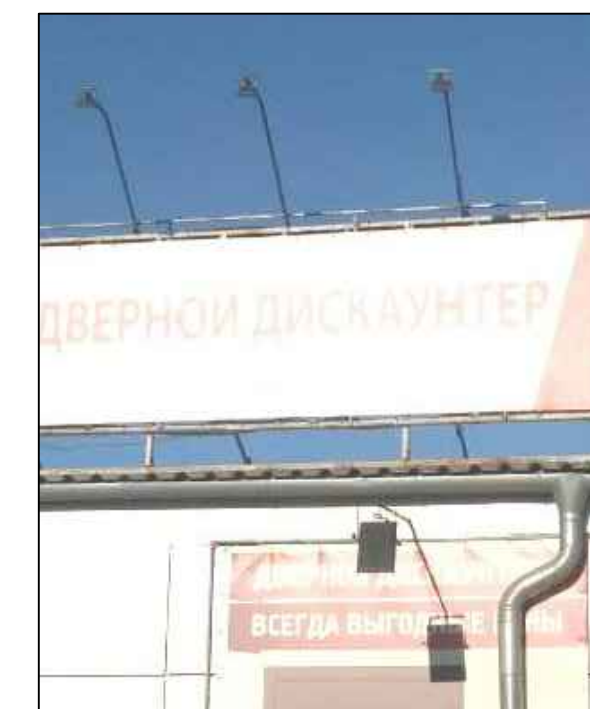


рис. 14
Вид уличного светодиодного прожектора тип 2

Для декоративного освещения в ночное время информационных вывесок предусмотрены уличные светодиодные прожекторы двух типов.

Тип 1 - Прожектор светодиодный Volpe ULF-Q509 30 Вт, 2100 Лм, цвет чёрный. Данные прожекторы закрепить на металлических кронштейнах консольно (почти параллельно земле) к стене здания, (от плоскости фасада на 0.5м).
Всего на здание предусмотрено 15шт.

Тип 2 - Прожектор светодиодный Areugon 20 Вт, 1500 Лм, цвет чёрный, IP65. Данные прожекторы закрепить на металлических кронштейнах консольно (перпендикулярно земле под небольшим углом), и установить на металлических конструкциях для закрепления информационных вывесок на кровле здания.
Всего на здание предусмотрено 10шт.

На остальных фасадах архитектурно-художественной подсветки не предусмотрено

| | | | | | | | |
|------|--------|------|------|---------|------|---|------|
| Изм. | Колуч. | Лист | Ндок | Подпись | Дата | Схема архитектурно-художественной подсветки с указанием типов осветительных приборов Южный фасад | лист |
| | | | | | | | 16 |

