

Общество с ограниченной ответственностью

"КрасИнформСистем"

НЕЖИЛОЕ ЗДАНИЕ

Красноярск, ул. Карла Маркса, 44г

ПАСПОРТ ФАСАДОВ

13в.08.2018-ПФ

2018 г.

СОГЛАСОВАНО

М.П.

« ____ » _____ 20 ____ г. № _____

ПАСПОРТ ФАСАДОВ

Адрес здания, строения, сооружения: г. Красноярск, ул. Карла Маркса, 44г

Год постройки: 1994

Автор архитектурного проекта: автор проекта неизвестен

Число этажей: 3

Серия (при наличии): -

Назначение: нежилое здание

Статус здания, строения (при наличии): -

Лицо, ответственное за эксплуатацию: АО "Военторг-Восток"

Ведущий специалист по управлению имуществом по Красноярскому краю

(должность)

Кровякова И. Л.

(Ф.И.О.)

Паспорт фасадов составлен по состоянию
на «15» августа 2018 г.

Актуализирован « ____ » _____ ____ г.

Пояснительная записка

1. Описание существующего облика, текущей градостроительной ситуации, технического состояния и использования Объекта.

Объект расположен по адресу: г. Красноярск, ул. Карла Маркса, 44г. Функциональное назначение - нежилое здание.

Наружные стены - кирпичные, основной цвет - RAL 7047. Цвет бетонных плит и цоколя - RAL 7038.

В существующем оформлении фасадов используются следующие цвета:

- оконные рамы: RAL 9003;
- дверные переплеты: RAL 8016, RAL 8025; RAL 6024; RAL 9005.

На главном фасаде располагается вертикальная вывеска, баннер, а также светодиодная бегущая строка. Непосредственно у входа в здание имеется небольшая вывеска выполненная с помощью печати на баннерной ткани.

2. Описание проектируемого архитектурного облика, характеристика принципиальных архитектурных и технологических решений для осуществления ремонта фасадов (переустройства, перепланировки, реконструкции, реставрации) объекта.

Паспорт отображает фактическое состояние фасада с корректировкой некоторых элементов.

Для приведения фасадов в соответствие с паспортом необходимо выполнить следующие работы:

- демонтировать с главного фасада информационные и рекламные материалы выполненные с помощью горючих материалов (печати на баннерной ткани);
- демонтировать с главного фасада бегущую строку;
- информационные конструкции привести в соответствие с паспортом фасадов - см. перечень дополнительного оборудования, дополнительных элементов и устройств (л. 21);
- выполнить покраску или замену деревянных окон на ПВХ (цвет белый RAL 9003);
- удалить граффити с фасадов. При перекрытии граффити использовать нейтральный оттенок подходящий под общий тон каменной кладки (RAL 7047);
- демонтировать неиспользуемый прожектор с бокового фасада;
- водосточные трубы с главного фасада 1-4 переместить на боковые фасады А-В, В-А в срок до 30.12.2019 (в отношении водосточных труб не допускается нарушение пластики фасадов при размещении труб на стенах здания, строения);
- перекрасить металлическую дверь и ограждение на фасаде В-А в срок до 30.12.2019.

При невозможности выполнения демонтажа сетей проложенных по фасадам здания - выполнить их скрытую прокладку, в коробах в цвет фасада (RAL 7047). Длина наружной части указанных инженерных сетей, прокладываемых по фасадам здания должна быть минимально возможной.

Архитектурная подсветка не предусмотрена.

3. Информация о сроках проведения работ.

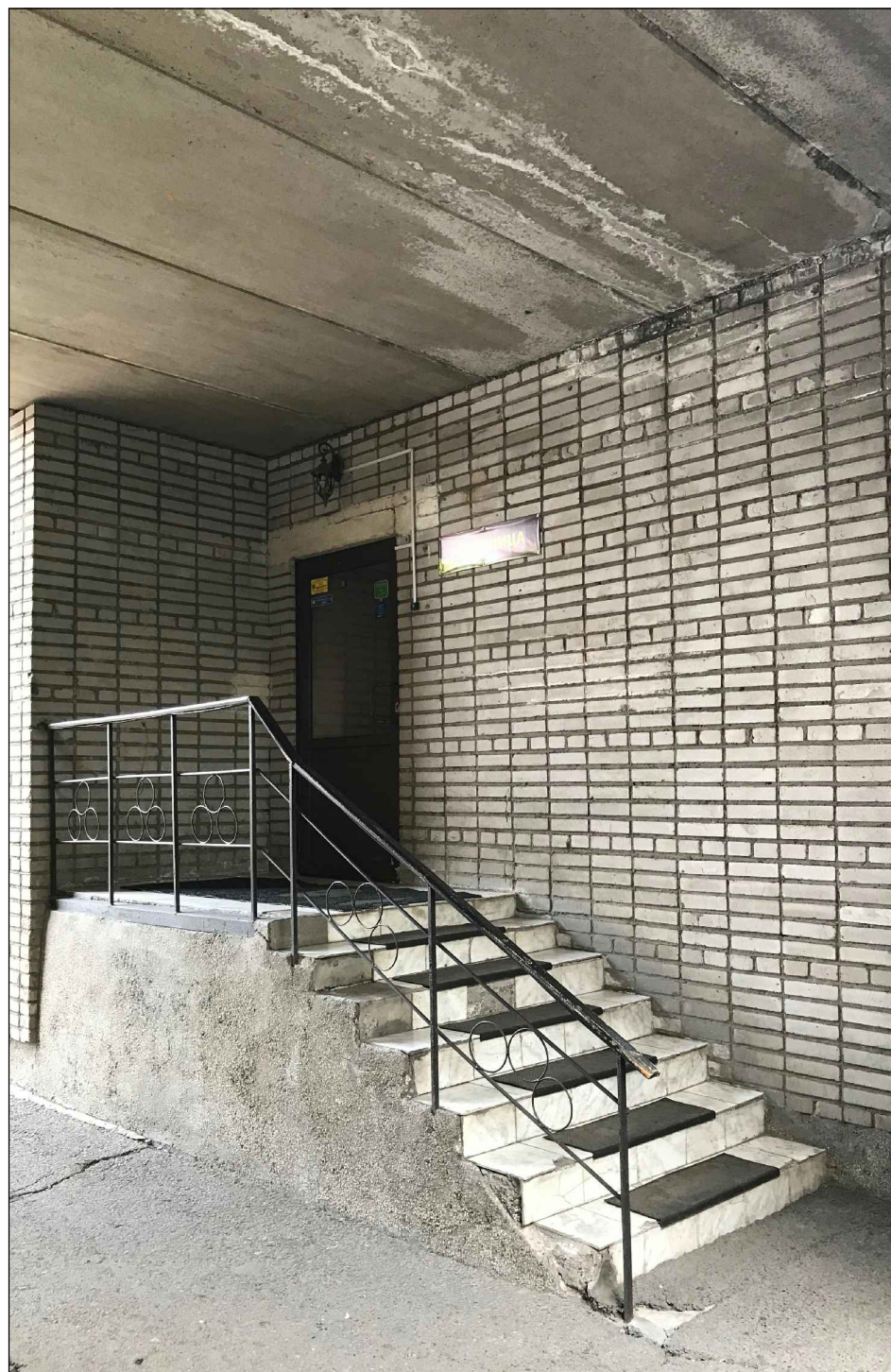
Для объектов расположенных в зоне особого городского значения Правилами благоустройства установлен общий срок завершения работ по приведению рекламно-информационного оформления фасадов в соответствие с паспортом фасадов - 01.02.2019.

Материалы фотофиксации существующего состояния фасадов.
Главный фасад

Фрагмент главного фасада в осях 1-2



Входная группа в осях 2-3



Фрагмент главного фасада в осях 3-4

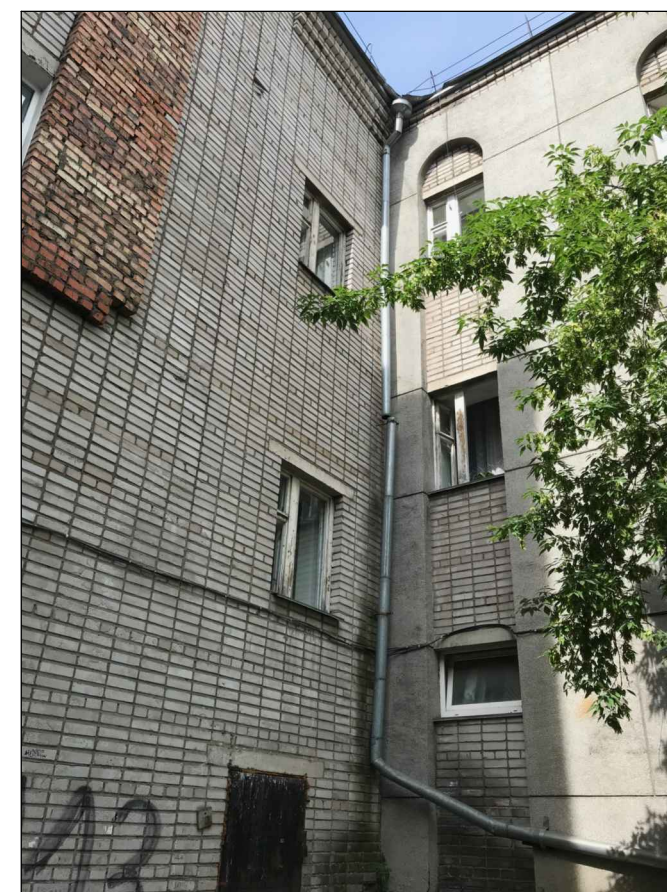


Материалы фотофиксации существующего состояния фасадов.
Боковой фасад

Боковой фасад в осях А-В



Фрагменты бокового фасада в осях А-Б

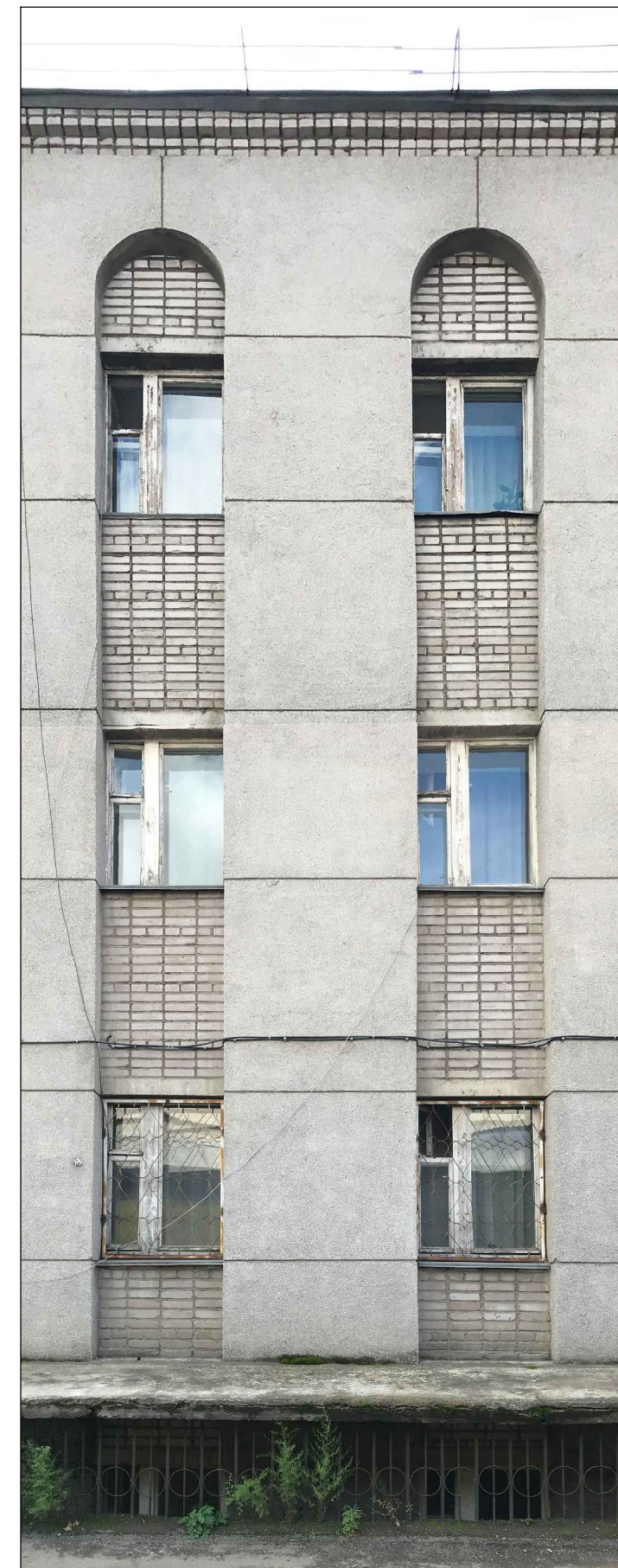


Материалы фотофиксации существующего состояния фасадов.
Дворовой фасад

Дворовой фасад в осях 4-1



Фрагмент дворового фасада в осях 4-1

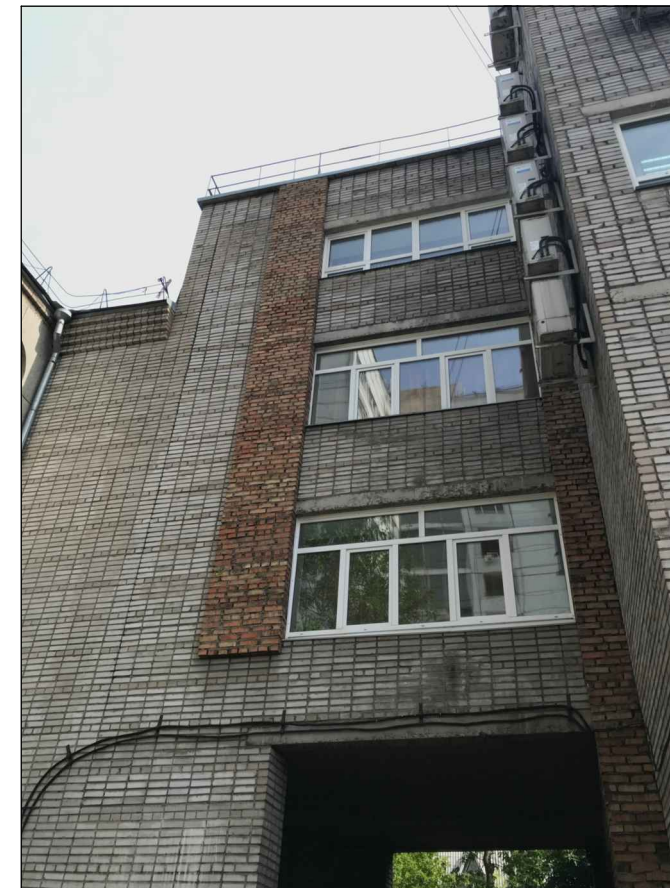


Материалы фотофиксации существующего состояния фасадов.
Боковой фасад

Боковой фасад в осях В-А



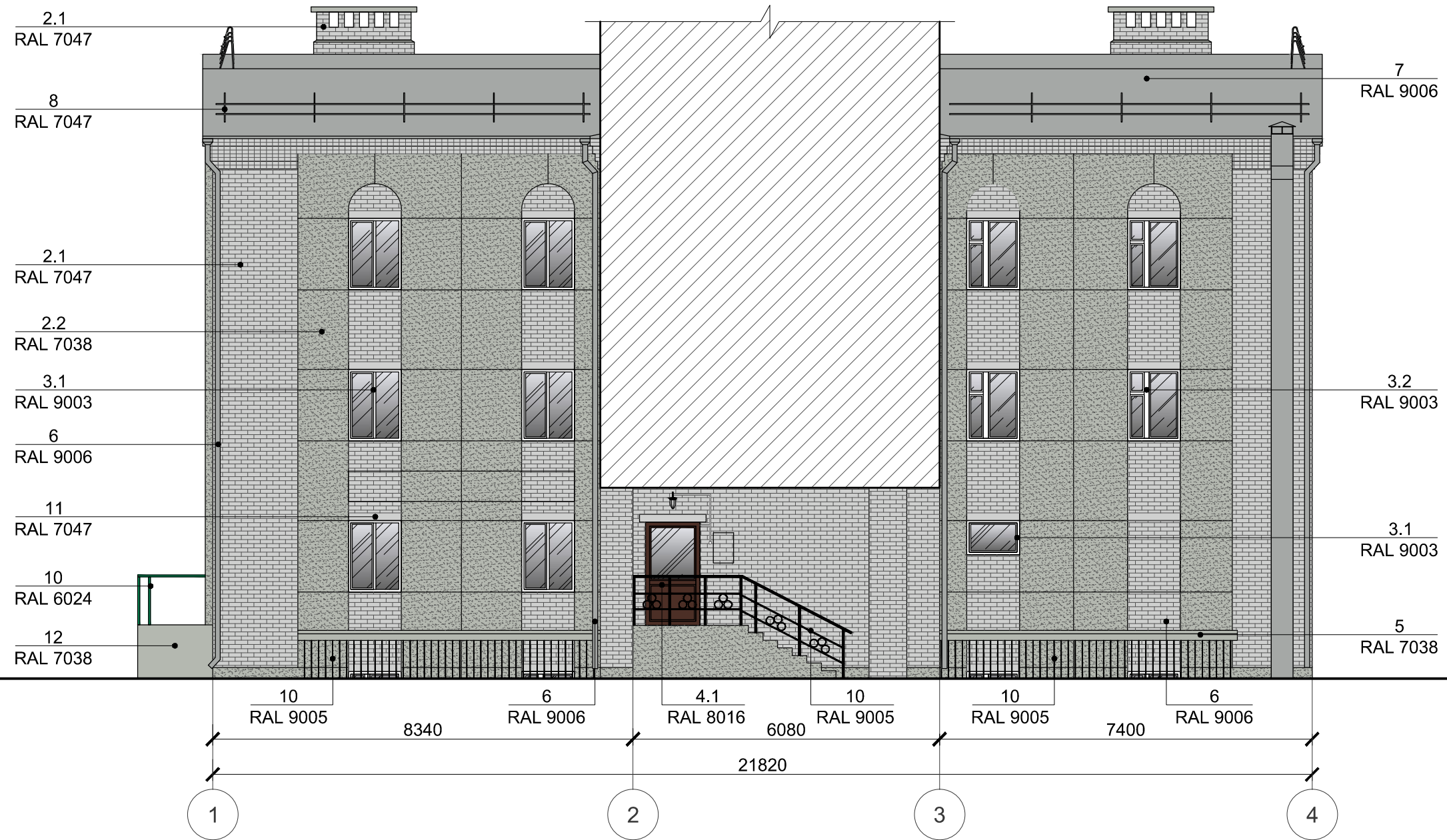
Фрагменты бокового фасада в осях Б-А



Фотографическое изображение развертки фрагмента улицы с главного фасада

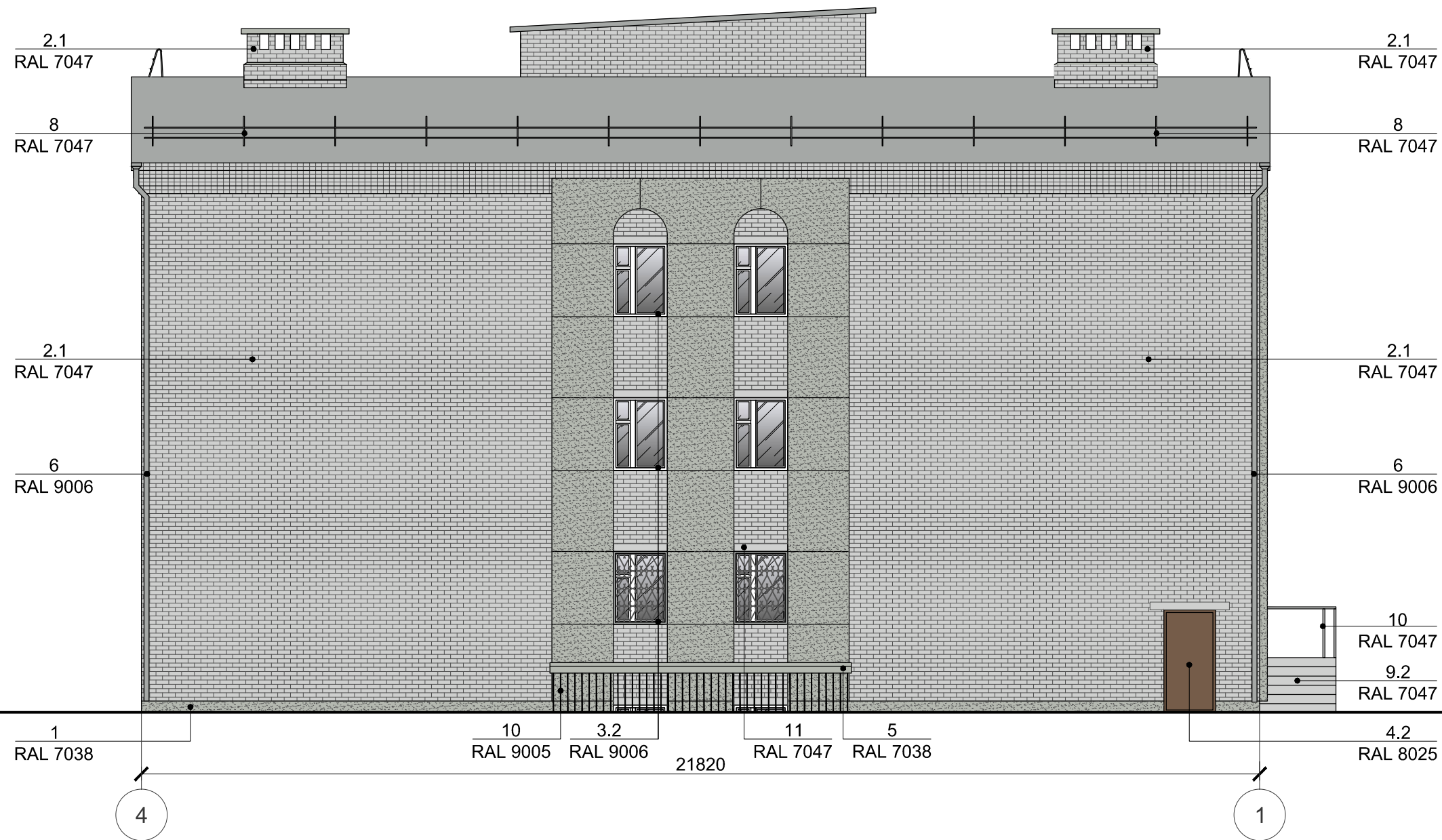


Колористическое решение фасадов.
Главный фасад в осях 1-4



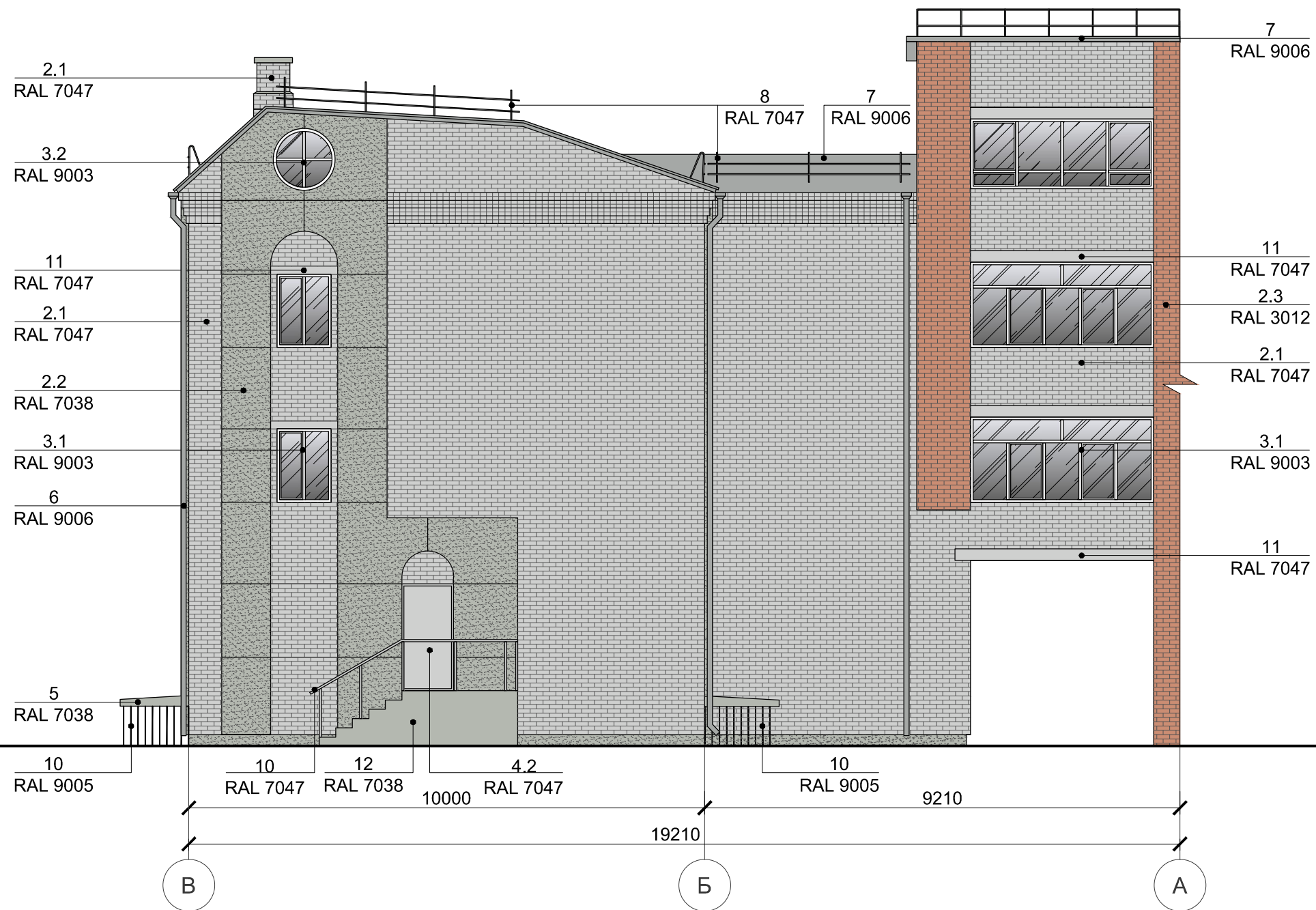
- 1. Оси обозначены условно;
- 2. Ведомость применяемых материалов приведена на л. 13.

Колористическое решение фасадов.
Дворовой фасад в осях 4-1



1. Оси обозначены условно;
2. Ведомость применяемых материалов приведена на л. 13.

Колористическое решение фасадов. Боковой фасад в осях В-А



1. Оси обозначены условно;
2. Ведомость применяемых материалов приведена на л. 13.

Ведомость применяемых материалов

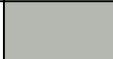
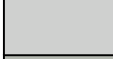


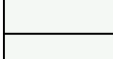
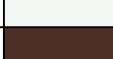


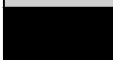





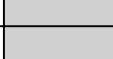


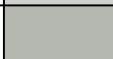


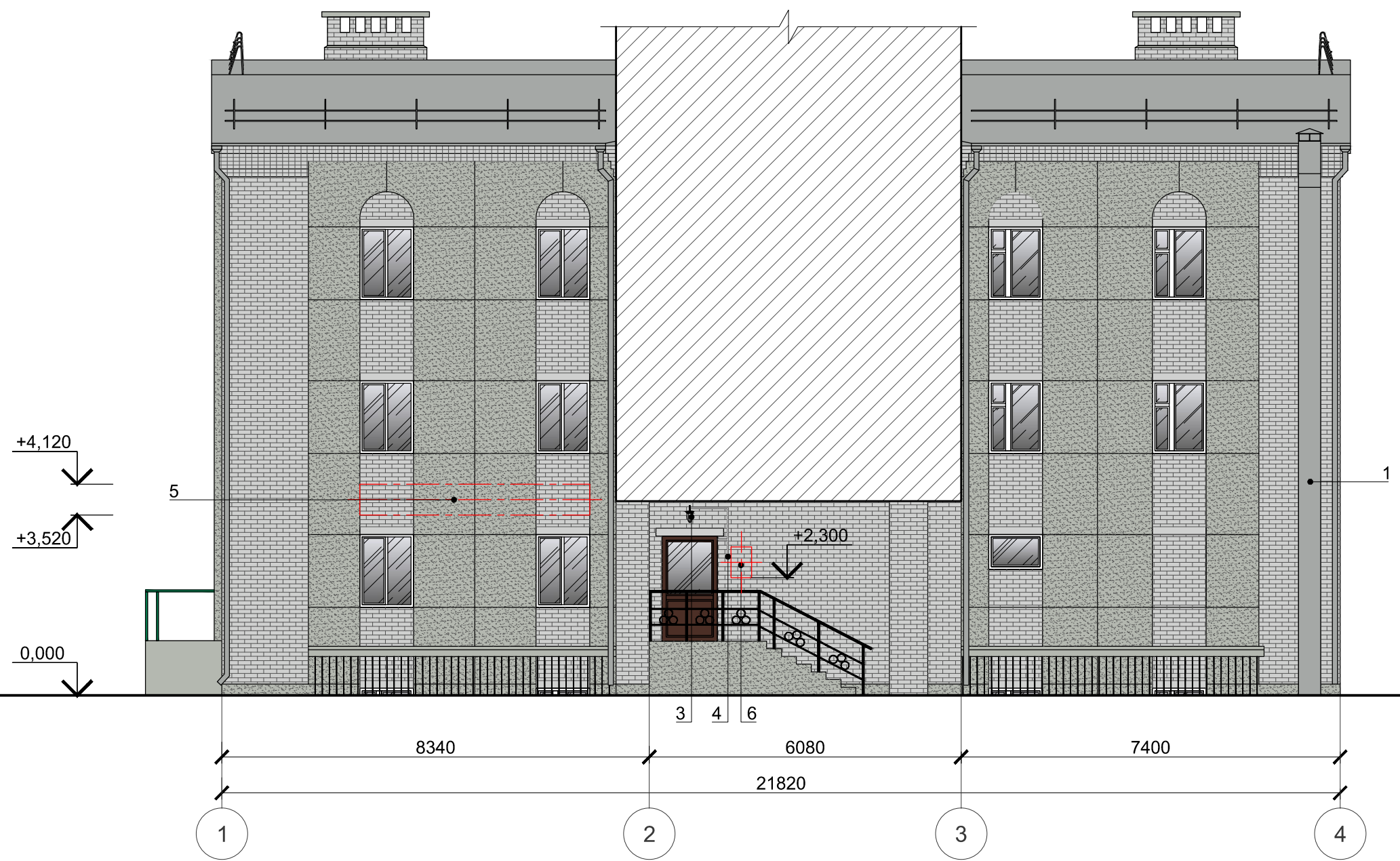
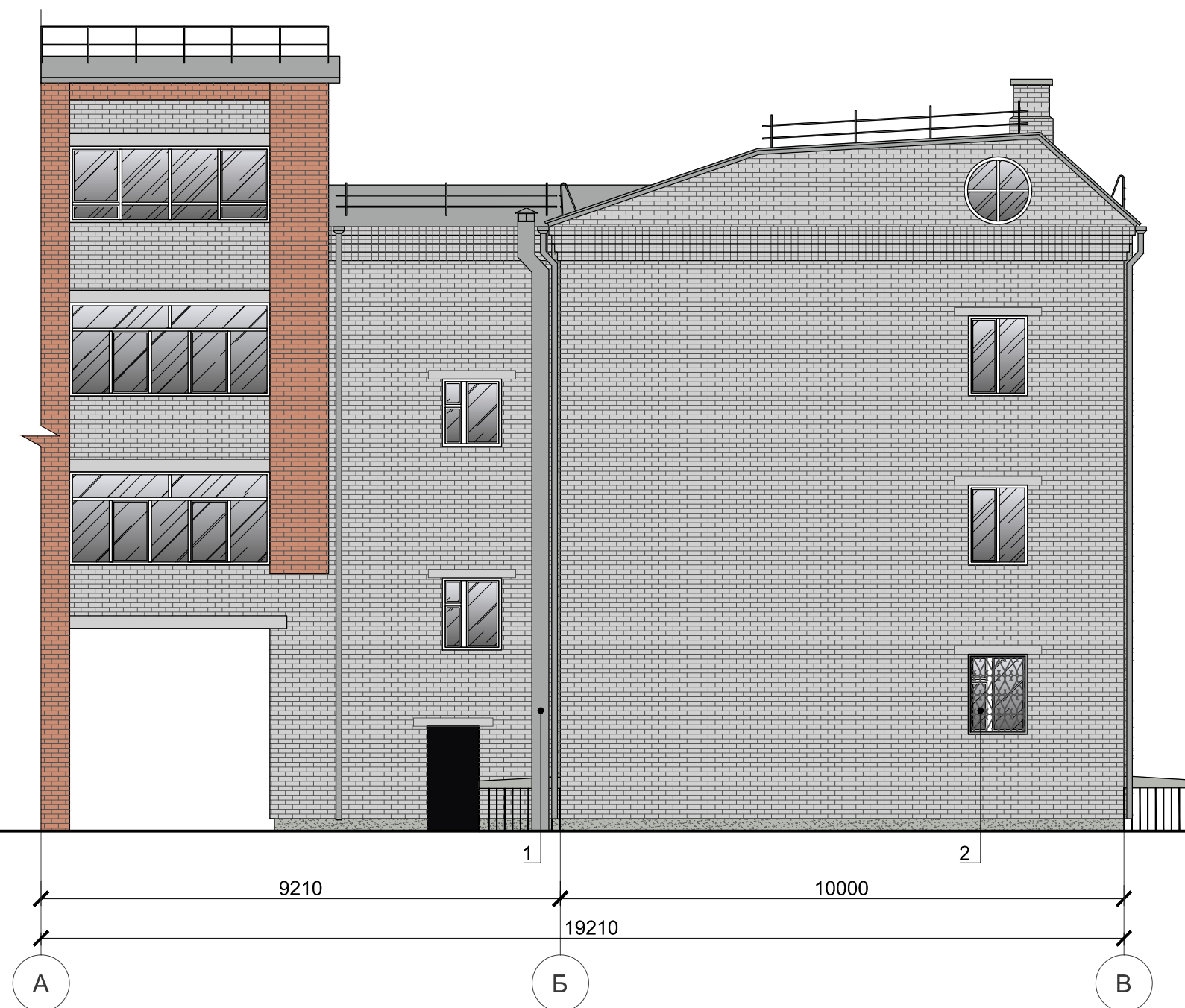
№п/п	Элемент фасада	Эталон цвета	Вид отделки	Индекс по цветовой палитре
1	Цоколь		Бетон с каменной крошкой	RAL 7038
2.1	Поле стен		Кирпичная кладка серых оттенков	RAL 7047
2.2			Бетонные плиты с каменной крошкой	RAL 7038
2.3			Кирпичная кладка	RAL 3012
3.1	Переплеты окон		ПВХ	RAL 9003
3.2			Деревянные переплеты	RAL 9003
4.1	Дверные полотна		ПВХ	RAL 8016
4.2			Металлические двери, покраска	RAL 8025
				RAL 7047
				RAL 9005
5	Козырьки		Бетонные плиты неокрашенные	RAL 7038
6	Водосточные трубы		Оцинкованная сталь	RAL 9006
7	Кровля		Металлическая кровля	RAL 9006
8	Ограждение кровли		Металл	RAL 7047
9.1	Ступени крылец		Мраморная плитка	RAL 9016
9.2			Керамическая плитка	RAL 7047
10	Ограждение крылец, прямков		Покраска металлических конструкций	RAL 7047
				RAL 9005
11	Перемычки		Бетон неокрашенный	RAL 7047
12	Крыльцо		Бетон неокрашенный	RAL 7038

Схема размещения дополнительного оборудования, дополнительных элементов и устройств.
Главный фасад в осях 1-4



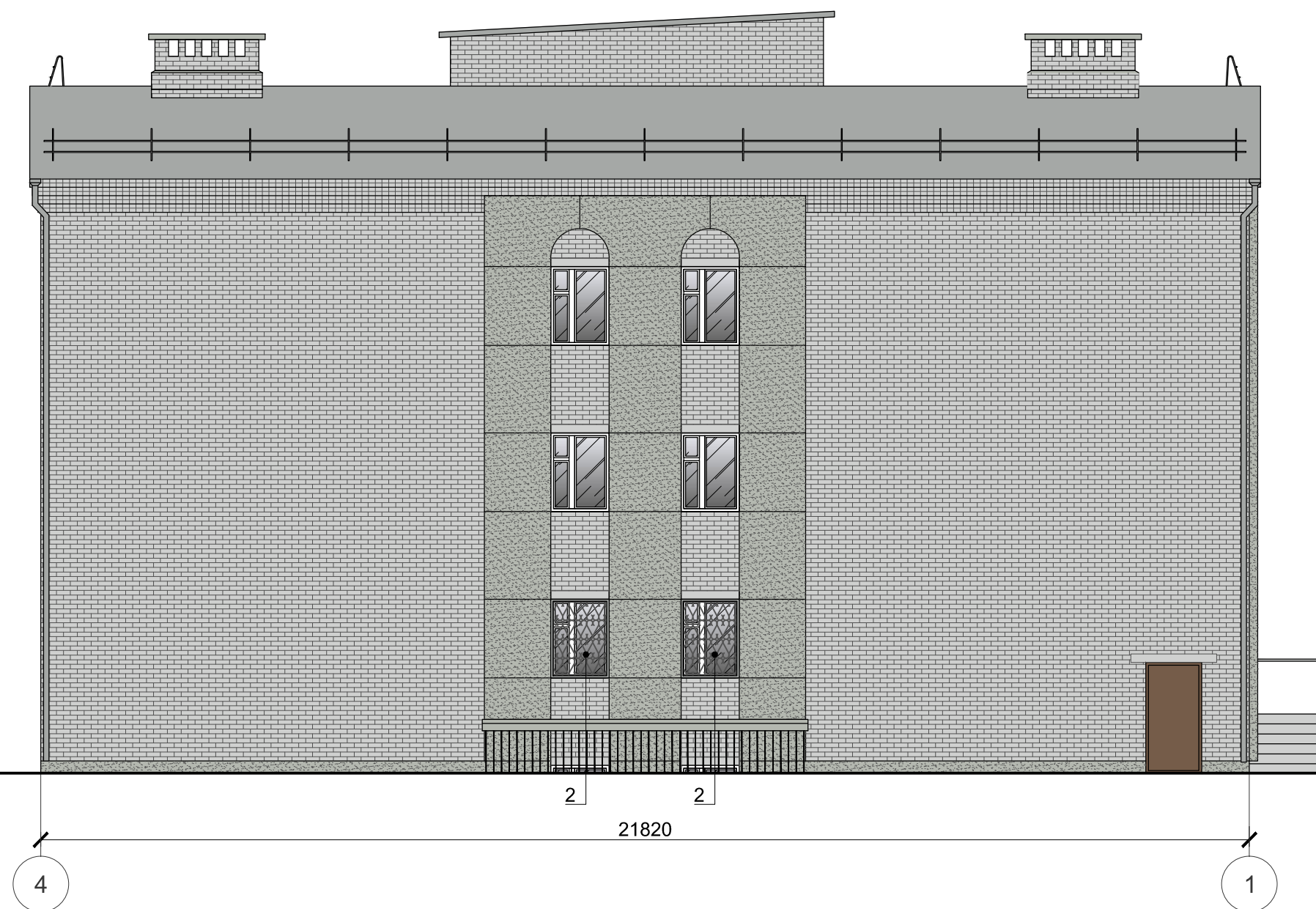
- 1. Габаритные размеры конструкций приведены в перечне дополнительного оборудования, дополнительных элементов и устройств на л. 18;
- 2. На чертежах указано возможное расположение вывесок и информационных конструкций.

Схема размещения дополнительного оборудования, дополнительных элементов и устройств.
Боковой фасад в осях А-В



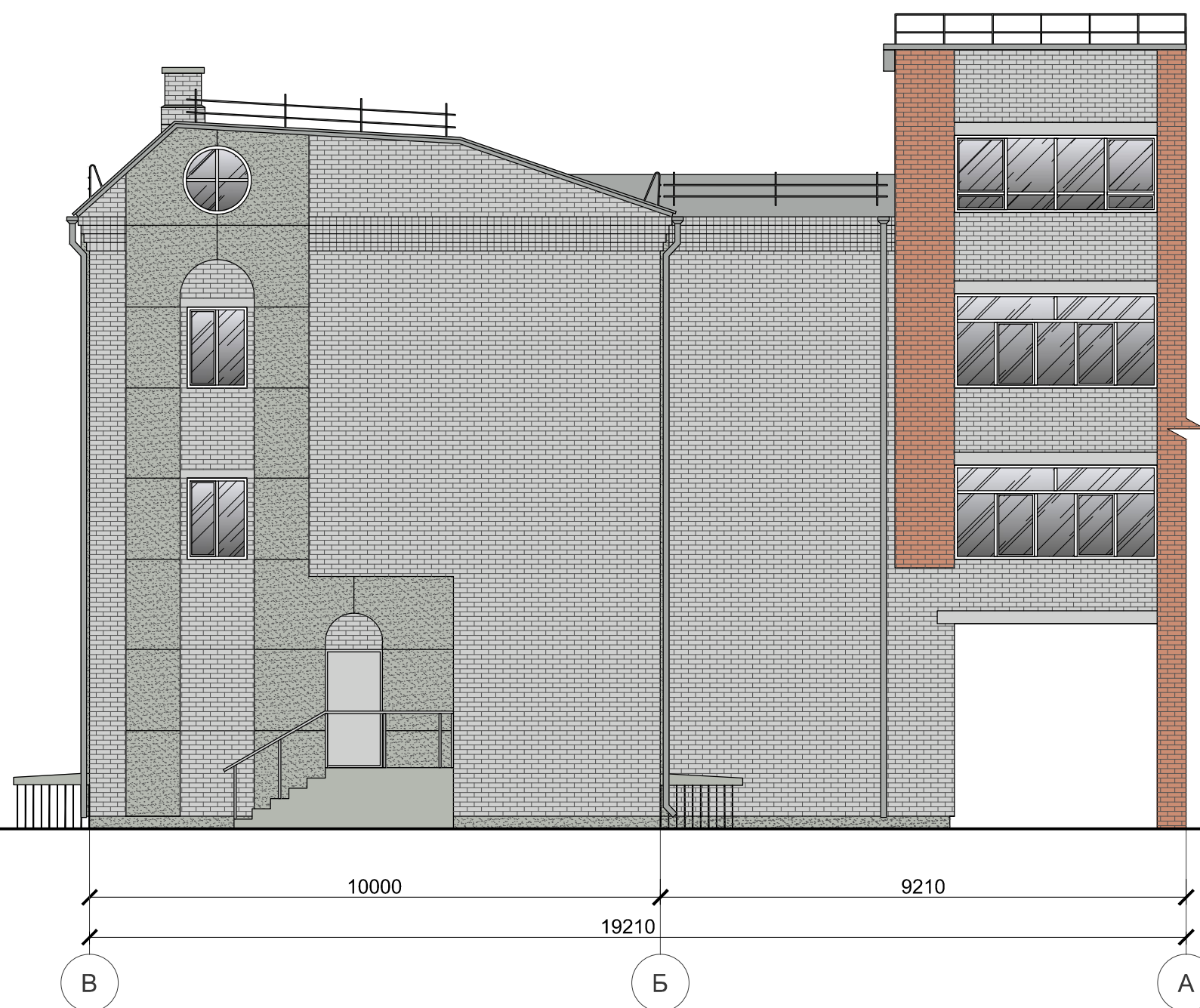
1. Габаритные размеры конструкций приведены в перечне дополнительного оборудования, дополнительных элементов и устройств на л. 18.

Схема размещения дополнительного оборудования, дополнительных элементов и устройств.
Дворовой фасад в осях 4-1



1. Габаритные размеры конструкций приведены в перечне дополнительного оборудования, дополнительных элементов и устройств на л. 18.

Схема размещения дополнительного оборудования, дополнительных элементов и устройств.
Боковой фасад в осях В-А



1. Габаритные размеры конструкций приведены в перечне дополнительного оборудования, дополнительных элементов и устройств на л. 18.

Перечень дополнительного оборудования, дополнительных элементов и устройств

№п/п	Тип дополнительного оборудования, дополнительного элемента или устройства	Краткое описание	Расположение (фасад, этаж)	Номер листа паспорта фасадов, содержащего схему	Отметка о демонтаже
Дополнительное оборудование					
1	Вентиляционный короб	На всю высоту фасада, 430х300 мм. Цвет: RAL 9006	Главный фасад	14, 15	
2	Оконная решетка	Цвет: RAL 9006	Боковой фасад, дворовой фасад (всего 3 шт.)	15, 16	
3	Светильник над входом	Цвет: RAL 9005 черный, кованный, окрашенный металл	Главный фасад (входная группа)	14	
4	Кнопка звонка	Цвет: RAL 9005 черный, проводка в белом коробе по фасаду	Главный фасад (входная группа)	14	
Дополнительные элементы и устройства					
5	Информационная конструкция (вывеска)	Вывеска на металлических направляющих в цвет фасада. Размер: 600х4490 мм. Материал - стекло	Главный фасад	14	
6	Информационная конструкция	Информационная табличка с указанием режима работы. Размер - не более 0,4х0,6м	Главный фасад (входная группа). Располагается при входе в здание.	14	

Лист регистрации изменений