



АДМИНИСТРАЦИЯ ГОРОДА КРАСНОЯРСКА

ПОСТАНОВЛЕНИЕ

19.01.2023

№ 30

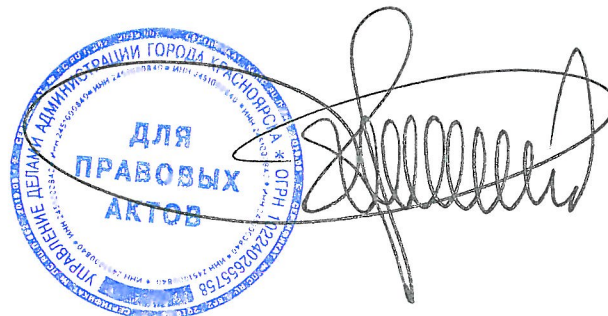
Об утверждении Лесохозяйственного регламента Городского лесничества города Красноярск

В соответствии со статьями 84, 87 Лесного кодекса Российской Федерации, приказом Министерства природных ресурсов и экологии Российской Федерации от 27.02.2017 № 72 «Об утверждении состава лесохозяйственных регламентов, порядка их разработки, сроков их действия и порядка внесения в них изменений», руководствуясь статьями 41, 58, 59 Устава города Красноярск, ПОСТАНОВЛЯЮ:

1. Утвердить Лесохозяйственный регламент Городского лесничества города Красноярск согласно приложению.
2. Признать утратившими силу постановления администрации города:
 - от 19.09.2012 № 405 «Об утверждении Лесохозяйственного регламента Городского лесничества города Красноярск»;
 - от 12.11.2021 № 892 «О внесении изменений в постановление администрации города от 19.09.2012 № 405».
3. Настоящее постановление опубликовать в газете «Городские новости» и разместить на официальном сайте администрации города в течение трех дней с даты принятия постановления.
4. Постановление вступает в силу со дня его официального опубликования.

Глава города

РЕ/2023-221 (2)



В.А. Логинов

Приложение
к постановлению
администрации города
от 19.01.2023 № 30

ЛЕСОХОЗЯЙСТВЕННЫЙ РЕГЛАМЕНТ Городского лесничества города Красноярска

Введение

Настоящий Лесохозяйственный регламент – основа для осуществления использования, охраны, защиты и воспроизводства лесов, расположенных в границах муниципального образования города Красноярска.

Лесохозяйственный регламент Городского лесничества разработан в соответствии со статьями 84, 87 Лесного кодекса Российской Федерации.

Срок действия Лесохозяйственного регламента составляет 10 лет.

Разработчиком Лесохозяйственного регламента является департамент муниципального имущества и земельных отношений администрации города.

Юридический адрес: 660049, г. Красноярск, ул. Карла Маркса, 75.

Почтовый адрес: 660049, г. Красноярск, ул. Карла Маркса, 75.

Факс: 8 (391) 226-17-01. E-mail: dmi@admkrsk.ru.

Юридической и технологической основой для разработки Лесохозяйственного регламента явились следующие нормативные правовые акты:

Водный кодекс Российской Федерации;

Градостроительный кодекс Российской Федерации;

Земельный кодекс Российской Федерации;

Лесной кодекс Российской Федерации;

Федеральный закон от 21.12.1994 № 68-ФЗ «О защите населения и территорий от чрезвычайных ситуаций природного и техногенного характера»;

Федеральный закон от 21.12.1994 № 69-ФЗ «О пожарной безопасности»;

Федеральный закон от 21.07.1997 № 117-ФЗ «О безопасности гидротехнических сооружений»;

Федеральный закон от 26.09.1997 № 125-ФЗ «О свободе совести и о религиозных объединениях»;

Федеральный закон от 08.01.1998 № 3-ФЗ «О наркотических средствах и психотропных веществах»;

Федеральный закон от 06.10.2003 № 131-ФЗ «Об общих принципах организации местного самоуправления в Российской Федерации»;

Федеральный закон от 14.03.1995 № 33-ФЗ «Об особо охраняемых природных территориях»;

Федеральный закон от 10.01.2002 № 7-ФЗ «Об охране окружающей среды»;

постановление Правительства Российской Федерации от 07.10.2020 № 1614 «Об утверждении Правил пожарной безопасности в лесах»;

постановление Правительства Российской Федерации от 09.12.2020 № 2047 «Об утверждении Правил санитарной безопасности в лесах»;

распоряжение Правительства Российской Федерации от 17.07.2012 № 1283-р «Об утверждении перечня объектов лесной инфраструктуры для защитных лесов, эксплуатационных лесов, резервных лесов»;

распоряжение Правительства Российской Федерации от 23.04.2022 № 999-р «Об утверждении перечня некапитальных строений, сооружений, не связанных с созданием лесной инфраструктуры, для защитных лесов, эксплуатационных лесов, резервных лесов»;

распоряжение Правительства Российской Федерации от 30.04.2022 № 1084-р «Об утверждении перечня объектов капитального строительства, не связанных с созданием лесной инфраструктуры, для защитных лесов, эксплуатационных лесов, резервных лесов»;

приказ Министерства природных ресурсов и экологии Российской Федерации от 18.08.2014 № 367 «Об утверждении Перечня лесорастительных зон Российской Федерации и Перечня лесных районов Российской Федерации»;

приказ Министерства природных ресурсов и экологии Российской Федерации от 09.01.2017 № 1 «Об утверждении Порядка лесозащитного районирования»;

приказ Министерства природных ресурсов и экологии Российской Федерации от 27.02.2017 № 72 «Об утверждении состава лесохозяйственных регламентов, порядка их разработки, сроков их действия и порядка внесения в них изменений»;

приказ Министерства природных ресурсов и экологии Российской Федерации от 02.05.2017 № 214 «Об утверждении Особенности использования, охраны, защиты, воспроизводства лесов, расположенных в лесопарковых зеленых поясах»;

приказ Министерства природных ресурсов и экологии Российской Федерации от 07.07.2020 № 417 «Об утверждении Правил использования лесов для осуществления геологического изучения недр, разведки и добычи полезных ископаемых и Перечня случаев использования лесов

в целях осуществления геологического изучения недр, разведки и добычи полезных ископаемых без предоставления лесного участка, с установлением или без установления сервитута»;

приказ Министерства природных ресурсов и экологии Российской Федерации от 10.07.2020 № 434 «Об утверждении Правил использования лесов для строительства, реконструкции, эксплуатации линейных объектов и Перечня случаев использования лесов для строительства, реконструкции, эксплуатации линейных объектов без предоставления лесного участка, с установлением или без установления сервитута, публичного сервитута»;

приказ Министерства природных ресурсов и экологии Российской Федерации от 27.07.2020 № 487 «Об утверждении Правил использования лесов для осуществления научно-исследовательской деятельности, образовательной деятельности»;

приказ Министерства природных ресурсов и экологии Российской Федерации от 28.07.2020 № 494 «Об утверждении Правил заготовки пищевых лесных ресурсов и сбора лекарственных растений»;

приказ Министерства природных ресурсов и экологии Российской Федерации от 28.07.2020 № 496 «Об утверждении Правил заготовки и сбора недревесных лесных ресурсов»;

приказ Министерства природных ресурсов и экологии Российской Федерации от 28.07.2020 № 497 «Об утверждении Правил использования лесов для выращивания лесных плодовых, ягодных, декоративных растений, лекарственных растений»;

приказ Министерства природных ресурсов и экологии Российской Федерации от 30.07.2020 № 534 «Об утверждении Правил ухода за лесами»;

приказ Министерства природных ресурсов и экологии Российской Федерации от 09.11.2020 № 908 «Об утверждении Правил использования лесов для осуществления рекреационной деятельности»;

приказ Министерства природных ресурсов и экологии Российской Федерации от 09.11.2020 № 910 «Об утверждении Порядка проведения лесопатологических обследований и формы акта лесопатологического обследования»;

приказ Министерства природных ресурсов и экологии Российской Федерации от 09.11.2020 № 912 «Об утверждении Правил осуществления мероприятий по предупреждению распространения вредных организмов»;

приказ Министерства природных ресурсов и экологии Российской Федерации от 09.11.2020 № 913 «Об утверждении Правил ликвидации очагов вредных организмов»;

приказ Министерства природных ресурсов и экологии Российской Федерации от 01.12.2020 № 993 «Об утверждении Правил заготовки древесины и особенностей заготовки древесины в лесничествах, указанных в статье 23 Лесного кодекса Российской Федерации»;

приказ Министерства природных ресурсов и экологии Российской Федерации от 12.10.2021 № 737 «Об утверждении Правил создания лесных питомников и их эксплуатации»;

приказ Министерства природных ресурсов и экологии Российской Федерации от 29.12.2021 № 1024 «Об утверждении Правил лесовосстановления, формы, состава, порядка согласования проекта лесовосстановления, оснований для отказа в его согласовании, а также требований к формату в электронной форме проекта лесовосстановления»;

приказ Федерального агентства лесного хозяйства от 05.07.2011 № 287 «Об утверждении классификации природной пожарной опасности лесов и классификации пожарной опасности в лесах в зависимости от условий погоды»;

приказ Федерального агентства лесного хозяйства от 08.10.2015 № 353 «Об установлении лесосеменного районирования»;

Закон Красноярского края от 28.06.2007 № 2-208 «О Порядке заготовки и сбора гражданами недревесных лесных ресурсов для собственных нужд»;

Закон Красноярского края от 28.06.2007 № 2-204 «О Порядке заготовки гражданами пищевых лесных ресурсов и сбора ими лекарственных растений для собственных нужд»;

постановление Правительства Красноярского края от 14.05.2019 № 255-п «Об установлении границ лесопаркового зеленого пояса города Красноярска»;

постановление Правительства Красноярского края от 28.04.2020 № 284-п «Об объявлении природного объекта «Базаихский разрез» памятником природы краевого значения»;

постановление Правительства Красноярского края от 04.08.2020 № 538-п «Об объявлении Торгашинского местонахождения раннедевонской флоры и прилегающей к нему территории городских лесов памятником природы краевого значения».

I. Краткая характеристика лесничества

1. Наименование и местоположение лесничества:

количество лесничеств на территории города Красноярска и их границы утверждены приказом Федерального агентства лесного хозяйства от 26.06.2012 № 285 «Об определении количества лесничеств на

территории города Красноярска и установлении их границ» (в редакции приказа Федерального агентства лесного хозяйства от 09.07.2012 № 298).

Приказом Федерального агентства лесного хозяйства от 29.03.2019 № 477 «Об установлении границ Городского лесничества, расположенного на землях населенных пунктов города Красноярска, занятых городскими лесами» установлены границы Городского лесничества города Красноярска, сведения о границах внесены в Единый государственный реестр недвижимости Филиалом ФГБУ «ФКП Росреестра» по Красноярскому краю.

Территория Городского лесничества представлена двумя отдельными участковыми лесничествами: Городское участковое лесничество (Октябрьский район) и Базайское участковое лесничество (Свердловский район).

2. Городское участковое лесничество граничит:

на севере – с землями Плодово-ягодной станции, Красноярского государственного аграрного университета, СПК «Октябрьский», СНТ «Сады-2» (ЭВРЗ), СНТ «Сады-2» (Комбайновый завод), СНТ «Мир», СНТ «Лесная поляна», СНТ «Энергия», СНТ «Овинный», СНТ «Гелиос», лыжный стадион «Ветлужанка»;

на западе – с Караульным участковым лесничеством Мининского лесничества;

на юге – с жилым комплексом «Микрорайон Удачный»;

на востоке – с землепользованиями Сибирского федерального университета, микрорайоном «Академгородок», СНТ «Сад № 1» (завода телевизоров), СНТ «Коммунальник», СНТ «Родничок».

3. Базайское участковое лесничество граничит:

на севере – с Красноярским парком флоры и фауны «Роев ручей», с Фанпарком «Бобровый лог», СНТ «Стандарт», СНТ «Южное», СНТ «Красноярские столбы», СНТ «Ручеек», СНТ «Роев ручей», СНТ «Здоровье», СНТ «Мебельщик», СНТ «Заря», СНТ «Красноярец-4»;

на западе – с Красноярским лесничеством;

на востоке – с землями муниципального образования Березовского района;

на юге – с национальным парком «Красноярские Столбы».

4. Общая площадь Городского лесничества составляет 4 597,3 га, в том числе площадь Городского участкового лесничества составляет 1 833,7 га, Базайского участкового лесничества – 2 763,6 га. Территория Городского лесничества разделена на 54 квартала, средняя величина квартала составляет 85,14 га.

5. Распределение территории Городского лесничества города Красноярска по муниципальным образованиям представлено в таблице 1.

Таблица 1

Структура лесничества

№ п/п	Наименование участковых лесничеств	Административный район (муниципальное образование)	Общая площадь, га
1	2	3	4
1	Городское	г. Красноярск (Октябрьский район)	1 833,7
2	Базайское	г. Красноярск (Свердловский район)	2 763,6
Всего по лесничеству			4 597,3

6. Карта-схема города Красноярска с выделением территории Городского лесничества представлена в приложении 1 к настоящему Лесохозяйственному регламенту.

7. Распределение городских лесов Городского лесничества по лесорастительным зонам, лесным районам и зонам лесозащитного и лесосеменного районирования выполнено в соответствии с действующим законодательством и представлено в таблице 2.

Таблица 2

Распределение лесов лесничества
по лесорастительным зонам, лесным районам
и зонам лесозащитного и лесосеменного районирования

№ п/п	Наименование участковых лесничеств	Лесорастительная зона	Лесной район	Зона лесозащитного районирования	Зона лесосеменного районирования	Перечень лесных кварталов	Площадь, га
1	2	3	4	5	6	7	8
1	Городское	Лесостепная зона	Среднесибирский подтаежно-лесостепной	-	6, 7, 10, 13	1-22	1 833,7
2	Базайское	Лесостепная	Среднесибирский	-	6, 7, 10, 13	1-32	2 763,6

1	2	3	4	5	6	7	8
		зона	подтаежно-лесостепной				
3	Всего по лесничеству	Лесостепная зона	Среднесибирский подтаежно-лесостепной	-	6, 7, 10, 13	54	4 597,3

Схематическая карта территории Городского лесничества с распределением территории лесничества по участковым лесничествам по лесорастительным зонам и лесным районам представлена в приложении 2 к настоящему Лесохозяйственному регламенту.

8. Распределение территории Городского лесничества по целевому назначению лесов и категориям защитных лесов по кварталам или их частям, а также основания выделения лесов по целевому назначению выполнено в соответствии с лесным законодательством Российской Федерации и представлено в таблице 3:

Таблица 3

Распределение лесов Городского лесничества по целевому назначению и категориям защитных лесов по кварталам или их частям, а также основания выделения лесов по целевому назначению

Целевое назначение лесов/категории защитных лесов	Участковое лесничество	Номера кварталов или их частей	Площадь, га	Основания деления лесов по целевому назначению
1	2	3	4	5
Всего лесов	Городское	1–22	1 833,7	
	Базайское	1–32	2 763,6	
Защитные леса, всего	Городское	1–22	1 833,7	Лесной кодекс Российской Федерации
	Базайское	1–32	2 763,6	
в том числе				
городские леса	Городское	1–22	1 833,7	Лесной кодекс Российской Федерации
	Базайское,	1–32	2 763,6	
из них:				
леса, расположенные на особо охраняемых природных	Базайское	части кварталов 15, 17, 18,	140,2	Лесной кодекс Российской Федерации,

1	2	3	4	5
территориях (памятники природы краевого значения)		21, 22, 24, 25		постановления Правительства Красноярского края от 28.04.2020 № 284-п, от 04.08.2020 № 538-п

Защитные леса категории «городские леса» и созданные в них памятники природы краевого значения без изменения статуса лесов и изъятия этих территорий у собственника занимают 100% от общей площади Городского лесничества.

9. Характеристика лесных и нелесных земель на территории Городского лесничества приводится в таблице 4.

Таблица 4

Характеристика лесных и нелесных земель на территории Городского лесничества

Показатели характеристики земель	Всего по лесничеству	
	площадь, га	%
1	2	3
Общая площадь земель	4597,3	100,0
Лесные земли, всего	3799,7	82,65
Земли, покрытые лесной растительностью, всего	3740,5	81,36
Земли, не покрытые лесной растительностью, всего	59,2	1,29
в том числе		
вырубки	-	-
гари	-	-
редины	8,7	0,19
прогалины	48,6	1,06
другие	1,9	0,04
Нелесные земли, всего	797,6	17,35
в том числе		
просеки	21,9	0,48
дороги	23,8	0,52
болота	-	-
другие	751,9	16,35

10. Характеристика особо охраняемых природных территорий и объектов, планов по их организации, развитию экологических сетей, сохранению биоразнообразия.

На территории Базайского участкового лесничества Городского лесничества образованы особо охраняемые природные территории – памятники природы краевого значения:

1) памятник природы краевого значения «Базаихский разрез»:

памятник природы краевого значения «Базаихский разрез» создан постановлением Правительства Красноярского края от 28.04.2020 № 284-п «Об объявлении природного объекта «Базаихский разрез» памятником природы краевого значения» (далее – постановление Правительства Красноярского края № 284-п) с целью сохранения эталонного разреза базаихского биостратиграфического надгоризонта, включающего местонахождения морских отложений известняков с остатками первых скелетных организмов и водорослей, а также ландшафтных геологических объектов.

Памятник природы расположен на территории Базайского участкового лесничества Городского лесничества в кварталах № 17 (выд. 9 ч., 12 ч.), № 18 (выд. 15, 16 ч., 17, 20 ч.), № 21 (выд. 1 ч., 2, 3 ч., 4 ч., 6 ч., 8–12, 13 ч., 14 ч., 15–18), № 22 (10 ч., 16 ч., 20 ч., 21 ч.), № 24 (1 ч., 2, 3, 4 ч.–7 ч.), № 25 (выд. 1 ч., 2 ч.). Общая площадь памятника природы «Базаихский разрез» составляет 134,2155 га.

На территории памятника природы запрещается всякая деятельность, влекущая за собой нарушение сохранности памятника природы, правовой режим деятельности на территории памятника природы регулируется постановлением Правительства Красноярского края № 284-П;

2) памятник природы краевого значения «Торгашинское местонахождение раннедевонской флоры»:

памятник природы краевого значения «Торгашинское местонахождение раннедевонской флоры» создан постановлением Правительства Красноярского края от 04.08.2020 № 538-п «Об объявлении Торгашинского местонахождения раннедевонской флоры и прилегающей к нему территории городских лесов памятником природы краевого значения» (далее – постановление Правительства Красноярского края № 538-п). Памятник природы создан с целью сохранения обнажений коренных пород раннедевонского возраста с отпечатками флоры, имеющими высокую палеонтологическую и научно-просветительскую ценность, разновозрастных березняков склона Торгашинского хребта, эндемичных и реликтовых видов растений.

Памятник природы расположен в южной части Свердловского района города Красноярска. В состав памятника природы входят все земельные участки в его границах, в том числе части выделов 1–3 кварта-

ла № 15 Базайского участкового лесничества Городского лесничества в границах земельного участка с кадастровым номером 24:50:0000000:1700. Общая площадь памятника природы составляет 5,9671 га.

На территории памятника природы запрещается всякая деятельность, влекущая за собой нарушение сохранности памятника природы, правовой режим деятельности на территории памятника природы регулируется постановлением Правительства Красноярского края № 538-п.

11. На территории Городского лесничества леса национального наследия не проектируются.

12. Объекты биологического разнообразия и буферных зон при лесоустройстве городских лесов Городского лесничества не выявлены.

13. Характеристика существующих объектов лесной, лесоперерабатывающей инфраструктуры, объектов, не связанных с созданием лесной инфраструктуры, мероприятий по строительству, реконструкции и эксплуатации указанных объектов, предусмотренных документами территориального планирования:

1) объекты лесной инфраструктуры:

к объектам лесной инфраструктуры относятся лесные дороги, лесные проезды, квартальные просеки, лесохозяйственные, лесоустроительные знаки, информационные щиты, аншлаги, объекты противопожарного обустройства и гидротехнические сооружения, предназначенные для использования, охраны, защиты и воспроизводства лесов.

Транспортная сеть города представлена водным, железнодорожным и автомобильным транспортом.

Основными реками в районе расположения Городского лесничества являются р. Енисей, р. Базаиха, руч. Моховой.

Территорию города с запада на восток пересекает Транссибирская железнодорожная магистраль, а по правому берегу р. Енисей проходит железнодорожная ветка Красноярск-Дивногорск, к которой непосредственно примыкают леса Базайского участкового лесничества.

К основным транспортным путям территории расположения Городского лесничества относятся автомобильные дороги: асфальтированные, бетонные, гравийные, грунтовые.

Общая протяженность автомобильных дорог на территории Городского лесничества 56 километров, автомобильные дороги общего пользования регионального и межмуниципального значения отсутствуют. На всей территории Городского лесничества развитая густая тропичная сеть;

2) объекты лесоперерабатывающей инфраструктуры:

лесоперерабатывающая инфраструктура предназначена для получения продукции переработки древесины и иных лесных ресурсов, полученных при использовании лесов. В соответствии с лесным законода-

тельством Российской Федерации в защитных лесах запрещается создание лесоперерабатывающей инфраструктуры. Объекты лесоперерабатывающей инфраструктуры на территории Городского лесничества отсутствуют;

3) объекты, не связанные с созданием лесной инфраструктуры:

на территории Городского лесничества допускается размещение объектов, не связанных с созданием лесной инфраструктуры, для осуществления:

научно-исследовательской деятельности, образовательной деятельности;

рекреационной деятельности;

геологического изучения недр;

размещения гидротехнических сооружений;

религиозной деятельности.

14. Поквартальная карта-схема подразделения лесов по целевому назначению с нанесением местоположения существующих и проектируемых особо охраняемых природных территорий и объектов, объектов лесной, лесоперерабатывающей инфраструктуры, объектов, не связанных с созданием лесной инфраструктуры, приводится в приложении 3 к настоящему Лесохозяйственному регламенту.

15. Виды разрешенного использования лесов на территории Городского лесничества с распределением по кварталам представлены в таблице 5.

Таблица 5

Виды разрешенного использования лесов

Виды разрешенного использования лесов	Наименование участкового лесничества	Перечень кварталов или их частей	Площадь, га
1	2	3	4
Заготовка древесины	Городское	1–22	1 833,7
	Базайское	1–32	2 763,6
Итого			4 597,3
Заготовка живицы	не допускается		
Заготовка и сбор недревесных лесных ресурсов	Городское	1–22	1 833,7
	Базайское	1–32	2 763,6
Итого:			4 597,3
Заготовка пищевых лесных ресурсов и сбор	Городское	1–22	1 833,7
	Базайское	1–32	2 763,6

1	2	3	4
лекарственных растений			
Итого			4 597,3
Осуществление видов деятельности в сфере охотничьего хозяйства	не допускается		
Ведение сельского хозяйства	не допускается		
Осуществление научно-исследовательской деятельности, образовательной деятельности	Городское	1-22	1 833,7
	Базайское	1-32	2 763,6
Итого			4 597,3
Осуществление рекреационной деятельности	Городское	1-22	1 833,7
	Базайское	1-32	2 763,6
Итого			4 597,3
Создание лесных плантаций и их эксплуатация	не допускается		
Выращивание лесных плодовых, ягодных, декоративных растений, лекарственных растений	не допускается		
Создание лесных питомников и их эксплуатация	не допускается		
Осуществление геологического изучения недр, разведка и добыча полезных ископаемых	допускается только осуществление геологического изучения недр		
	Городское	1-22	1 833,7
	Базайское	1-32	2 763,6
Итого			4 597,3
Строительство и эксплуатация водохранилищ и иных искусственных водных объектов, создание и расширение речных пор-	допускается только строительство, реконструкция и эксплуатация гидротехнических сооружений		
	Городское	1-22	1 833,7
	Базайское	1-32	2 763,6

1	2	3	4
тов, строительство, реконструкция и эксплуатация гидротехнических сооружений и специализированных портов			
Итого			4 597,3
Строительство, реконструкция, эксплуатация линейных объектов	допускается только строительство велосипедных и беговых дорожек		
	Городское	1–22	1 833,7
	Базайское	1–32	2 763,6
Итого			4 597,3
Создание и эксплуатация объектов лесоперерабатывающей инфраструктуры	не допускается		
Осуществление религиозной деятельности	Городское	1–22	1 833,7
	Базайское	1–32	2 763,6
Итого			4 597,3

II. Нормативы, параметры и сроки использования лесов Городского лесничества

16. Нормативы, параметры и сроки использования лесов для заготовки древесины:

1) порядок осуществления рубок лесных насаждений определяется правилами заготовки древесины, правилами пожарной безопасности в лесах, правилами санитарной безопасности в лесах, правилами лесовосстановления и правилами ухода за лесами;

2) для спелых и перестойных насаждений городских лесов фонд выборочных рубок лесоустроительной документацией не запланирован, расчетная лесосека (ежегодный допустимый объем изъятия древесины) для осуществления выборочных рубок спелых и перестойных лесных насаждений на срок действия Лесохозяйственного регламента и расчетная лесосека для осуществления сплошных рубок спелых и перестойных лесных насаждений не заполняются;

3) расчетная лесосека (ежегодный допустимый объем изъятия древесины) для осуществления рубок ухода в средневозрастных, приспевающих, спелых, перестойных насаждениях Городского лесничества приведена в таблице 6.

Расчетная лесосека (ежегодный допустимый объем изъятия древесины) в средневозрастных, приспевающих, спелых, перестойных лесных насаждениях при уходе за лесами

№ п/п	Показатели	Единицы измерения	Виды ухода за лесами							итого
			про-режи-вания	про-ход-ные	руб-ки об-нов-ле-ния	руб-ки пере-фор-ми-рова-ния	руб-ки ре-кон-стру-кции	руб-ка еди-нич-ных дере-вьев		
1	2	3	4	5	6	7	8	9	10	
Категория защитных лесов: городские леса										
Хозяйство: Хвойное										
Сосна										
1	Выявлен-ный фонд по лесо-водствен-ным тре-бованиям	га	25,8	24,6	0	0	0	0	50,4	
		дес. куб. м	79	130	0	0	0	0	209	
2	Срок по-вторяемо-сти	лет	15	20						
3	Ежегодный размер пользования:									
	площадь	га	1,7	1,3	0	0	0	0	3	
	выбираемый запас:									
	корневой	дес.	5,3	6,5	0	0	0	0	11,8	
	ликвид-ный	куб. м	4	5,6	0	0	0	0	9,6	
	деловой		2,9	4,5	0	0	0	0	7,4	
Итого по хозяйству: Хвойное										
4	Выявлен-ный фонд по лесо-водствен-ным тре-бованиям	га	25,8	24,6	0	0	0	0	50,4	
		дес. куб. м	79	130	0	0	0	0	209	
5	Ежегодный размер пользования:									
	площадь	га	1,7	1,3	0	0	0	0	3	
	выбираемый запас:									
	корневой	дес.	5,3	6,5	0	0	0	0	11,8	
	ликвид-ный	куб. м	4	5,6	0	0	0	0	9,6	
	деловой		2,9	4,5	0	0	0	0	7,4	

1	2	3	4	5	6	7	8	9	10
Итого по категории защитных лесов									
6	Выявлен- ный фонд по лесо- водствен- ным тре- бованиям	га	25,8	24,6	0	0	0	0	50,4
		дес. куб. м	79	130	0	0	0	0	209
7	Ежегодный размер пользования:								
	площадь	га	1,7	1,3	0	0	0	0	3
	выбираемый запас:								
	корневой	дес.	5,3	6,5	0	0	0	0	11,8
	ликвид- ный	куб. м	4	5,6	0	0	0	0	9,6
	деловой		2,9	4,5	0	0	0	0	7,4
Итого по объекту									
8	Выявлен- ный фонд по лесо- водствен- ным тре- бованиям	га	25,8	24,6	0	0	0	0	50,4
		дес. куб. м	79	130	0	0	0	0	209
9	Ежегодный размер пользования:								
	площадь	га	1,7	1,3	0	0	0	0	3
	выбираемый запас:								
	корневой	дес.	5,3	6,5	0	0	0	0	11,8
	ликвид- ный	куб. м	4	5,6	0	0	0	0	9,6
	деловой		2,9	4,5	0	0	0	0	7,4

4) расчетная лесосека (ежегодный допустимый объем изъятия древесины) при всех видах рубок приведена в таблице 7.

Расчетная лесосека (ежегодный допустимый объем изъятия древесины) при всех видах рубок

Хоз-секции	При рубке спелых и перестойных лесных насаждений		При уходе за лесами		При рубке погибших и поврежденных лесных насаждений*		При рубке лесных насаждений на лесных участках, предназначенных для строительства, реконструкции и эксплуатации объектов лесной, лесоперерабатывающей инфраструктуры и объектов, не связанных с созданием лесной инфраструктуры				Всего				
	площадь, га	запас, тыс. куб. м ликвидный	площадь, га	запас, тыс. куб. м ликвидный	площадь, га	запас, тыс. куб. м ликвидный	площадь, га	запас, тыс. куб. м ликвидный	площадь, га	запас, тыс. куб. м ликвидный	площадь, га	запас, тыс. куб. м ликвидный	площадь, га	запас, тыс. куб. м ликвидный	
1	2	3	4	5	6	7	8	9	10	11	12	13	14	15	16
Городские леса															
Хвойные	0	0	0	3	0,096	0,074	2,3	0	0	0	0	0	5,3	0,096	0,074
Твердолиственные	0	0	0	0	0	0	0	0	0	0	0	0	0	0	0
Мягколиственные	0	0	0	0	0	0	0,2	0	0	0	0	0	0,2	0	0

1	2	3	4	5	6	7	8	9	10	11	12	13	14	15	16
Всего	0	0	0	3	0,096	0,074	2,5	0	0	0	0	0	5,5	0,096	0,074

*Объемы по рубке погибших и поврежденных насаждений рассчитываются по данным лесопатологических обследований.

5) возрасты рубок приняты в настоящем Лесохозяйственном регламенте в соответствии с Правилами ухода за лесами, утвержденными приказом Министерства природных ресурсов Российской Федерации применительно к Среднесибирскому подтаежно-лесостепному району лесостепной зоны.

Возрасты рубок приведены в таблице 8.

Таблица 8

Возрасты рубок

Числитель – возраст, лет;
знаменатель – класс возраста

Виды целевого назначения лесов, в т.ч. категории защитных лесов	Хозсекции и входящие в них преобладающие породы	Классы бонитета	Возрасты рубок, лет
1	2	3	4
Защитные леса, в том числе городские леса	хвойные		
	сосна	II и выше	101–120
		III и ниже	121–140
	лиственница	II и выше	121–140
		III и ниже	141–160
	кедровый стланик	все бонитеты	121–140
	ель, пихта	все бонитеты	121–140
	кедр	все бонитеты	201–240
	мягколиственные		
	береза	все бонитеты	71–80
	осина, тополь	все бонитеты	61–70
	ива древовидная	все бонитеты	51–60
	ива кустарниковая	все бонитеты	5

6) рубки, проводимые в целях ухода за лесными насаждениями, подразделяются по интенсивности: очень слабая – до 10%; слабая – 11–20%; умеренная – 21–30%, умеренно-высокая – 31–40%; высокая – 41–50%; очень высокая – 51–70%; исключительно высокая – 71–90%, с уходом за целевыми деревьями под пологом (доля деревьев целевых пород в насаждении может быть менее 10% при достаточном количестве жизнеспособных растений).

Интенсивность и повторяемость рубок ухода установлена в зависимости от состава лесов, групп типов леса и минимальной полноты.

При определении интенсивности рубок, проводимых в целях ухода за лесными насаждениями, не учитывалась вырубаемая древесина сухостойных деревьев.

Интенсивность выборочных санитарных рубок определялась в зависимости от степени повреждения лесных насаждений и не превышает 70%. При необходимости вырубки лесных насаждений более 70% от общего объема древесины назначаются сплошные санитарные рубки.

Период повторяемости выборочных рубок: санитарных – 5 лет, группово-постепенных рубок – 3–5 приемов в течение 30–40 лет, длительно-постепенных – 30–40 лет, чересполосных – после надежного возобновления леса.

Завершающий прием постепенных рубок проводится только после формирования на лесосеке жизнеспособного подроста и (или) второго яруса, обеспечивающего формирование целевых лесных насаждений.

При добровольно-выборочных рубках срок повторяемости должен обеспечить восстановление полноты насаждения до первоначального состояния, а при постепенных – давать возможность появления под пологом леса самосева или возможность адаптации имеющегося возобновления к изменениям экологических условий.

Нормативы рубок, проводимых в целях ухода за лесными насаждениями Среднесибирского подтаежно-лесостепного района лесостепной зоны, приведены в таблице 9.

Таблица 9

Нормативы рубок, проводимых в целях ухода за лесными насаждениями Среднесибирского подтаежно-лесостепного района лесостепной зоны

Состав лесных насаждений до рубки	Группы типов леса	Возраст начала ухода, лет	Рубки осветления		Рубки прочистки		Рубки прореживания		Проходные рубки		Целевой состав к возрасту рубки (спелости)
			минимальная сокнутость крон до ухода после ухода	интенсивность рубки, % по пасу	минимальная сокнутость крон до ухода после ухода	интенсивность рубки, % по пасу	минимальная полнота до ухода после ухода	интенсивность рубки, % по запасу	интенсивность рубки, % по запасу	интенсивность рубки, % по запасу	
1	2	3	4	5	6	7	8	9	10	11	12
Лиственные с долей сосны и лиственницы до 3 единиц состава	разнотравная, разнотравно-брусничная, злаковая, крупнотравная	10-15	0,6 0,5	50-70	0,6 0,5	50-70	0,7 0,6	30-35 10-12	не проводятся		7СЗБос 7ЛцЗБОс
	разнотравная, бруснично-разнотравная, рододендрово-новобрусничная	20-25	0,7 0,6	30-40	0,7 0,6	30-40	0,7 0,6-0,7	25-30 12-15	0,8 0,7	20-30 15-20	8-10С 0-2Бос 8-10Лц 0-2БОс

1	2	3	4	5	6	7	8	9	10	11	12	
Чистые сосновые и лиственничные и с при- месью листвен- венных до 3 единиц	сухие (сухо- разнотравные толокнянко- лиственные, лишайнико- вые), брус- ничная, родо- дендроново- ольховнико- вая	25-30	0,8	20-25	0,8	20-30	0,8	20-25	0,8	20-25	9-10С	
			0,7		0,7			0,7	12-15	0,7	20-25	0-1Бос
												9-10Лц 0-1Б0с
Чистые бере- зовые и осин- новые	разнотравная, бруснично- разнотравная,	30		не проводятся			0,7	25-30	0,8	15-20	10Б	
								15-20	0,7	20	100с	
Березовые и осиновые с редкой при- месью хвой- ных	рододендро- ново-разнот- равная, злако- вая, травяно- зеленомошная	20-25		не проводятся			0,6	35-40	0,8	20-30	10Б	
								10-15	0,7	15	100с	

7) вырубленные, погибшие, поврежденные леса подлежат лесовосстановлению в соответствии с правилами лесовосстановления и правилами ухода за лесами. Способы лесовосстановления определены в зависимости от целевой породы, группы типов леса и количества жизнеспособного подроста представлены в таблице 10.

Таблица 10

Способы лесовосстановления в зависимости от густоты жизнеспособного подроста и молодняка главных лесных древесных пород в Среднесибирском подтаежно-лесостепном районе лесостепной зоны

Способы лесовосстановления		Древесные породы	Группы типов леса, типы лесорастительных условий	Густота жизнеспособного подроста и молодняка, тыс. шт./га
Естественное лесовосстановление	путем мероприятий по сохранению подроста, ухода за подростом	сосна, лиственница	нагорная и лишайниковая	более 1,5
			зеленомошниковая, чернично-долгомошниковая	более 2
		береза	зеленомошниковая	более 2,5
			чернично-долгомошниковая, травяно-болотная	более 3
Естественное лесовосстановление	путем минерализации почвы	сосна, лиственница	нагорная и лишайниковая	1,0–1,5
			зеленомошниковая, чернично-долгомошниковая	1–2
Комбинированное лесовосстановление		береза	зеленомошниковая	1–2,5
			чернично-долгомошниковая, травяно-болотная	1,5–3
Искусственное лесовосстановление		сосна, лиственница	нагорная и лишайниковая, зеленомошниковая, чернично-долгомошниковая	менее 1
			береза	зеленомошниковая
		береза	чернично-долгомошниковая, травяно-болотная	менее 1,5

17. Нормативы, параметры и сроки использования лесов для заготовки живицы регламентируются правилами заготовки живицы. Объемы для подсочки древостоя на территории Городского лесничества при лесоустройстве не выявлены.

18. Нормативы, параметры и сроки использования лесов для заготовки и сбора недревесных лесных ресурсов регулируются правилами заготовки и сбора недревесных лесных ресурсов.

Заготовка и сбор недревесных лесных ресурсов представляет собой предпринимательскую деятельность, связанную с изъятием, хранением и вывозом соответствующих лесных ресурсов из леса, нормативы, параметры и объемы заготовки которых определяются в проектах освоения лесов.

Граждане могут свободно и бесплатно для собственных нужд осуществлять заготовку недревесных лесных ресурсов без оформления разрешительных документов.

Запрещается использовать для заготовки и сбора недревесных лесных ресурсов виды растений, занесенных в Красную книгу Российской Федерации, Красную книгу Красноярского края, а также в перечень видов (пород) деревьев и кустарников, заготовка древесины которых не допускается.

Рубка деревьев для заготовки бересты, хвойного лапника, ветвей лиственных деревьев запрещена.

Сроки заготовки и сбора недревесных лесных ресурсов следующие:

валежник, пни, хворост, веточный корм, береста, кора со срубленных, сухостойных, валежных деревьев – в течение всего года;

сосновые, еловые, пихтовые лапы в одних и тех же насаждениях – раз в 4–5 лет;

заготовка ветвей деревьев лиственных пород (березы, осины, ивы и других) – в течение летнего периода;

заготовка мха, опавших листьев и лесной подстилки – в конце летнего периода, за исключением особо защитных участков лесов с ограниченным режимом лесопользования.

19. Нормативы, параметры и сроки использования лесов для заготовки пищевых лесных ресурсов и сбора лекарственных растений регулируются правилами заготовки пищевых лесных ресурсов и сбора лекарственных растений.

Заготовка пищевых лесных ресурсов и сбор лекарственных растений представляют собой предпринимательскую деятельность, связанную с изъятием, хранением и вывозом таких лесных ресурсов из леса, параметры и объемы заготовки определяются в проектах освоения лесов.

Граждане осуществляют заготовку пищевых лесных ресурсов и сбор лекарственных растений для собственных нужд бесплатно и без оформления разрешительных документов.

Запрещается осуществлять заготовку и сбор грибов и дикорастущих растений, виды которых занесены в Красную книгу Российской Федерации, Красную книгу Красноярского края, а также грибов и дикорастущих растений, которые признаются наркотическими средствами в соответствии с Федеральным законом от 08.01.1998 № 3-ФЗ «О наркотических средствах и психотропных веществах».

При сборе грибов запрещается вырывать грибы с грибницей, разгребать, переворачивать и повреждать лесную подстилку, а также уничтожать старые грибы.

Запрещается рубка деревьев при сборе плодов, орехов, шишек.

Заготовка древесных соков не допускается, так как подсочка насаждений в городских лесах запрещена.

Заготовка лекарственных растений допускается в объемах, обеспечивающих своевременное восстановление растений и воспроизводство запасов сырья.

Сроки заготовки дикорастущих плодов, ягод, грибов зависят от времени наступления массового созревания урожая.

Сроки заготовки лекарственных растений:

соцветий и надземных органов (травы) однолетних растений проводится на одной заросли один раз в 2 года;

надземных органов (травы) многолетних растений – один раз в 4–6 лет;

подземных органов большинства видов лекарственных растений – не чаще одного раза в 15–20 лет.

20. Нормативы, параметры и сроки использования лесов для осуществления видов деятельности в сфере охотничьего хозяйства на территории городских лесов Городского лесничества не запланированы, так как данный вид деятельности запрещен в городских лесах.

21. Нормативы, параметры и сроки использования лесов для ведения сельского хозяйства на территории городских лесов Городского лесничества не устанавливаются, так как данный вид использования запрещен в городских лесах.

22. Нормативы, параметры и сроки использования лесов для осуществления научно-исследовательской и образовательной деятельности.

Ведение на лесных участках научно-исследовательской и образовательной деятельности может осуществляться государственным учреждением, муниципальным учреждением на праве постоянного (бессрочного) пользования, другими научными, образовательными организациями – на условиях аренды.

Виды научно-исследовательской и образовательной деятельности, ее параметры и объемы определяются договором на право использования соответствующего лесного участка и проектом освоения лесов.

При осуществлении использования лесов для научно-исследовательской деятельности, образовательной деятельности не допускается:

1) повреждение лесных насаждений, растительного покрова и почв за пределами предоставленного лесного участка;

2) захламление предоставленного лесного участка и территории за его пределами строительным и бытовым мусором, отходами древесины, иными видами отходов;

3) загрязнение площади предоставленного лесного участка и территории за его пределами токсичными химическими препаратами и радиоактивными веществами.

Сроки разрешенного использования лесов для осуществления научно-исследовательской деятельности, образовательной деятельности ограничиваются сроком действия настоящего Лесохозяйственного регламента.

23. Нормативы, параметры и сроки использования лесов для осуществления рекреационной деятельности регулируются правилами использования лесов для осуществления рекреационной деятельности.

При использовании лесов для осуществления рекреационной деятельности не допускается уничтожение растений, занесенных в Красную книгу Российской Федерации или Красную книгу субъекта Российской Федерации.

Рекреационная деятельность в городских лесах допускается на лесных участках, не занятых деревьями и кустарниками. Использование лесов для осуществления рекреационной деятельности осуществляется способами, не наносящими вреда окружающей среде и здоровью человека.

Сроки использования лесов для осуществления рекреационной деятельности определяются сроком действия настоящего Лесохозяйственного регламента.

Рекреационная нагрузка при осуществлении рекреационной деятельности определяется количеством людей, отдыхающих на единице площади лесов (1 гектаре) в определенный промежуток времени (час, день, месяц, сезон, год).

В процессе лесоустройства специальных исследований по учету посетителей в разрезе лесных участков, функциональных зон по категориям посетителей, сезонам года, часам в течение светлого времени суток и другим параметрам с целью определения рекреационной нагрузки на лесные территории не проводилось.

Наибольшая рекреационная нагрузка на лесные насаждения приходится на теплое время года. Лесные участки, примыкающие к автомобильным дорогам, садоводческим товариществам, домам отдыха и другим учреждениям оздоровительного характера подвергаются усиленной рекреационной нагрузке.

24. На территории городских лесов Городского лесничества выделены следующие типы ландшафтов:

1) закрытые – древостой горизонтальной и вертикальной сомкнутости с учетом яруса подроста и подлеска высотой более 1,5 метра;

2) полуоткрытые – изреженные древостой с равномерным размещением деревьев, редким подростом и подлеском более 1,5 метра или без них, молодняки высотой более 1,5 метра;

3) открытые – редины, участки с единичными деревьями с наличием редкого возобновления кустарников, независимо от их высоты, участки с наличием возобновления леса или кустарников высотой до 1,5 метра (вне зависимости от густоты), участки без древесно-кустарниковой растительности.

Осуществление рекреационной деятельности допускается на всей территории Городского лесничества.

25. Функциональное зонирование территории Городского лесничества – зоны рекреационной деятельности. Разделение рекреационной территории городских лесов на функциональные зоны проводится в соответствии с их природными особенностями, назначением, видами использования и другими факторами и осуществляется в зависимости от назначения отдельных участков относительно крупных массивов рекреационных лесов, степени их посещаемости и транспортной доступности.

На территории Городского лесничества выделены функциональные зоны:

1) функциональная зона активного отдыха – участки с наибольшей рекреационной нагрузкой в целях их благоустройства и формирования эстетически ценных природных ландшафтов повышенной устойчивости в Городском участковом лесничестве на площади 999 га в кварталах 3, 4, 5, 8, 9, 10, 11, 14–16, 19–22; в Базайском участковом лесничестве на площади 1 119,4 га в кварталах 5–13, 16, 27, 31, 32;

2) функциональная зона умеренного отдыха – территория со средней посещаемостью (рекреационная нагрузка неравномерная, значительно слабее чем в зоне активного отдыха, хотя значительные участки, примыкающие к дорогам общего пользования, садоводствам, туристским тропам, имеют высокую периодическую посещаемость) в Городском участковом лесничестве на площади 834,7 га в кварталах 1, 2, 6, 7,

12, 13, 17, 18; в Базайском участковом лесничестве в кварталах 1–4, 14, 15, 17–26, 28–30 на площади 1 644,2 га.

26. При осуществлении рекреационной деятельности на территории Городского лесничества допускается размещение некапитальных строений, сооружений, не связанных с созданием лесной инфраструктуры: площадки (для отдыха, игр, занятий спортом, размещения аттракционов, массовых и культурно-просветительских мероприятий, зимних горок и ледяных катков, выгула животных, смотровые), элементы благоустройства участка (стенды, информационные таблички, малые архитектурные формы, уличная мебель, лавочки, скамейки, урны, контейнеры для сбора мусора, скульптуры, фонари, светильники), водные устройства (фонтаны, искусственные декоративные водоемы), строения и сооружения бытового обслуживания, питания, охраны, пункты проката инвентаря, билетные кассы, платежные терминалы, кабинки для переодевания, беседки, навесы, пешеходные и велосипедные дорожки, лыжероллерные трассы, экологические и туристические тропы, сооружения для занятий физической культурой и спортом, пешеходные мосты и лестницы, стоянки автотранспорта, велотранспорта на участках, не занятых лесными насаждениями.

При осуществлении рекреационной деятельности в городских лесах размещение объектов капитального строительства, не связанных с созданием лесной инфраструктуры, запрещено, за исключением велосипедных и беговых дорожек.

Полный перечень объектов, разрешенных к размещению в целях рекреации, утвержден распоряжениями Правительства Российской Федерации.

27. Параметры и сроки разрешенного использования лесов Городского лесничества для осуществления рекреационной деятельности устанавливаются для конкретного лесного участка в проектах освоения лесов.

На лесных участках, предоставленных для осуществления рекреационной деятельности, подлежат сохранению природные ландшафты, объекты животного мира, растительного мира, водные объекты.

28. Нормативы, параметры и сроки использования лесов для создания лесных плантаций и их эксплуатации на территории городских лесов Городского лесничества не планируются, так как данный вид использования запрещен в городских лесах.

29. Нормативы, параметры и сроки использования лесов для выращивания лесных плодовых, ягодных, декоративных растений и лекарственных растений на территории лесов Городского лесничества не планируются, так как данный вид использования не допускается в городских лесах.

30. Нормативы, параметры и сроки использования лесов для выращивания посадочного материала лесных растений (саженцев, сеянцев) на территории лесов Городского лесничества не планируются, так как данный вид использования запрещен в городских лесах.

31. Нормативы, параметры и сроки использования лесов применимы только в отношении работ по геологическому изучению недр, так как в соответствии с лесным законодательством Российской Федерации использование городских лесов с целью разработки полезных ископаемых не допускается.

32. Использование лесов для выполнения работ по геологическому изучению недр осуществляется в соответствии с лесным законодательством Российской Федерации. Для геологического изучения недр в городских лесах могут размещаться:

- 1) геолого-геофизический профиль и (или) сейсмический профиль;
- 2) объекты, являющиеся неотъемлемой технологической частью объектов, указанных в настоящем пункте.

При осуществлении использования лесов в целях выполнения работ по геологическому изучению недр не допускается валка, повреждение лесных насаждений, растительного покрова, захламление и загрязнение лесов химическими и радиоактивными веществами, проезд транспортных средств и иных механизмов по произвольным, неустановленным маршрутам.

33. Сроки разрешенного использования лесов для выполнения работ по геологическому изучению недр определяются в соответствии со сроками действия, указанными в:

- проектной документации освоения лесов;
- лицензии на право пользования недрами;
- документах, подтверждающих право пользования объектами.

34. Нормативы, параметры и сроки использования лесов применимы только в отношении строительства, реконструкции и эксплуатации гидротехнических сооружений, так как использование городских лесов Городского лесничества для строительства и эксплуатации других объектов капитального строительства не допускается по основаниям, предусмотренным лесным законодательством Российской Федерации.

Использование лесов для строительства и эксплуатации водохранилищ, иных искусственных водных объектов, а также гидротехнических сооружений, специализированных портов осуществляются в соответствии с лесным законодательством и водным законодательством Российской Федерации.

Объекты капитального строительства, не связанные с созданием лесной инфраструктуры и являющиеся гидротехническими сооружениями, по окончании срока их эксплуатации подлежат сносу, консервации

или ликвидации в соответствии с водным законодательством и законодательством о безопасности гидротехнических сооружений Российской Федерации.

Сроки разрешенного использования лесов для строительства и эксплуатации гидротехнических сооружений определяются в соответствии со сроками действия, указанными в разрешительных документах:

проекте освоения лесов;

лицензии на право пользования водными ресурсами;

документах, подтверждающих право пользования объектами;

утвержденной проектной документации на строительство объектов.

35. Нормативы, параметры и сроки использования лесов для строительства, реконструкции, эксплуатации линейных объектов применимы только в отношении строительства велосипедных и беговых дорожек и гидротехнических сооружений, размещение иных объектов капитального строительства в городских лесах запрещено.

36. Использование лесов для строительства, реконструкции, эксплуатации линейных объектов осуществляется в соответствии с лесным законодательством Российской Федерации, проектом освоения лесов.

В целях размещения объектов, связанных со строительством или реконструкцией линейных объектов в лесах, используются земли, на которых не расположены лесные насаждения.

Осуществление строительства, реконструкции и эксплуатации линейных объектов не должно допускать развитие водной и ветровой эрозии земель на лесных участках, на которых размещаются линейные объекты и их охранные зоны.

Использование городских лесов в целях строительства, реконструкции, эксплуатации линейных объектов осуществляется в соответствии с их целевым назначением.

37. При использовании лесов в целях строительства, реконструкции, эксплуатации линейных объектов не допускается повреждение лесных насаждений, растительного покрова, захламление территорий мусором, загрязнение химическими и радиоактивными веществами, проезд транспортных средств, механизмов по произвольным, неустановленным маршрутам.

Сроки разрешенного использования лесов для строительства, реконструкции, эксплуатации линейных объектов определяются в соответствии со сроками действия, указанными в:

проекте освоения лесов;

документах, подтверждающих право пользования объектами;

проектной документации на строительство объектов.

38. Нормативы, параметры и сроки использования лесов для переработки древесины и иных лесных ресурсов на территории городских

лесов Городского лесничества не планируются, так как в соответствии с лесным законодательством Российской Федерации запрещены.

39. Нормативы, параметры и сроки использования лесов для осуществления религиозной деятельности применяются только к религиозным организациям.

Для осуществления религиозной деятельности на лесных участках размещаются только объекты, не связанные с созданием лесной инфраструктуры: некапитальные строения (сооружения), малые архитектурные формы религиозного назначения, элементы благоустройства лесного участка.

Сроки разрешенного использования лесов для осуществления религиозной деятельности определяются в соответствии со сроками действия, указанными в:

проекте освоения лесов;

документах, подтверждающих право пользования объектами.

40. Требования к мерам пожарной безопасности в лесах, охране лесов от загрязнения радиоактивными веществами и иного негативного воздействия регулируются правилами пожарной безопасности в лесах и правилами санитарной безопасности в лесах.

Меры пожарной безопасности в лесах:

1) предупреждение лесных пожаров обеспечивается путем устройства противопожарных минерализованных полос, проведения санитарно-оздоровительных мероприятий, в целях обеспечения пожарной безопасности максимально используются имеющиеся дороги и просеки.

Профилактическое контролируемое противопожарное выжигание хвороста, лесной подстилки, сухой травы и других лесных горючих материалов в городских лесах запрещено;

2) мониторинг пожарной опасности в лесах и лесных пожаров обеспечивается путем патрулирования лесов, наблюдения и контроля за пожарной опасностью в лесах и лесными пожарами, организации системы наблюдения обнаружения и учета лесных пожаров, а также оповещение населения и противопожарных служб о пожарной опасности в лесах и лесных пожарах специализированными диспетчерскими службами;

3) иные меры пожарной безопасности в лесах обеспечиваются путем прочистки просек, противопожарных минерализованных полос и их обновления, эксплуатации пожарных водоемов и подъездов к источникам водоснабжения, благоустройства зон отдыха граждан, пребывающих в лесах, установки и эксплуатации шлагбаумов, устройства преград, обеспечивающих ограничение пребывания граждан в лесах в целях обеспечения пожарной безопасности, установки и размещения стендов и других знаков и указателей, содержащих информацию о ме-

рах пожарной безопасности в лесах, организации противопожарной пропаганды среди населения, информирования через средства массовой информации, в информационно-телекоммуникационной сети Интернет.

41. Тушение пожаров в городских лесах осуществляется в соответствии с Федеральными законами от 21.12.1994 № 68-ФЗ «О защите населения и территорий от чрезвычайных ситуаций природного и техногенного характера», от 21.12.1994 № 69-ФЗ «О пожарной безопасности».

42. Пожарная опасность лесов определяется типом леса, его природными и другими особенностями. От типа леса зависит состав, количество и распределение по площади лесных горючих материалов, а также в значительной степени содержание влаги в этих материалах.

Степень пожарной опасности городских лесов Городского лесничества с разделением по классам пожарной опасности определена в соответствии с классификацией природной пожарной опасности лесов, утвержденной приказом Федерального агентства лесного хозяйства с учетом типов леса, преобладающей породы, характера подроста, наличия захламленности, насыщенности территории дорогами. Пожарная опасность устанавливалась на один класс выше для лесных участков, примыкающих к жилым массивам, оздоровительным учреждениям, к садовым участкам, дорогам общего пользования, данные приведены в таблице 11.

Таблица 11

Распределение городских лесов Городского лесничества по классам природной пожарной опасности

№ п/п	Лесничество, участковое лесничество	Площадь по классам пожарной опасности					Итого	Средний класс
		I	II	III	IV	V		
1	2	3	4	5	6	7	8	9
1	Городское участковое лесничество	12,6	480,9	408,1	1 778,8	83,2	2 763,6	3,7
2	Базайское участковое лесничество	8,6	191,5	162,2	1 405,5	65,9	1 833,7	3,5
Городское лесничество, всего		21,2	672,4	570,3	3 184,3	149,1	4 597,3	3,6
%		0,5	29,3	37,2	277,1	16,2	100	

Средний класс пожарной опасности Городского лесничества – IV, что соответствует слабой (близко к средней) пожарной опасности. Карта-схема распределения территории Городского лесничества по классам пожарной опасности приведена в приложении 4 к настоящему Лесохозяйственному регламенту.

43. На территории Городского лесничества лесные возгорания возможны в апреле – мае и в период созревания ягод, грибов в августе – сентябре, когда наблюдается массовый выезд населения в лес. Особенно опасные в пожарном отношении хвойные молодняки, насаждения с густым хвойным подростом.

44. Осуществление охраны лесов от пожаров предусматривается посредством патрулирования в пожароопасные дни с использованием автомобилей по автодорогам. Маршруты устанавливаются с учетом распределения лесных участков по степени возникновения в них пожаров, периодов пожарной опасности и времени наибольшего массового посещения леса населением. Учитывая степень пожарной опасности лесов, особенности расположения лесных участков (транспортная доступность), вся территория Городского лесничества отнесена к зоне наземной охраны лесов.

45. Виды и объем мероприятий по противопожарному обустройству городских лесов Городского лесничества на срок действия настоящего Лесохозяйственного регламента приведены в таблице 12.

Таблица 12

Виды и объем мероприятий по противопожарному обустройству городских лесов Городского лесничества

№ п/п	Меры противопожарного обустройства лесов	Единицы измерения	Количество проектируемых мероприятий		
			Защитные леса		
			норматив на 1000 га	требуется по нормативам на срок действия регламента	проектируется ежегодно по лесоводственным соображениям
1	2	3	4	5	6
Городские леса Городского лесничества города Красноярска					
Городское участковое лесничество					
1	Установка и размещение стендов и других знаков и указателей, содержащих информацию о мерах пожарной безопасности в лесах в виде				
1.1	Стендов	шт.	не менее одного на лесничество	не менее одного на	1

1	2	3	4	5	6
			(участковое лесничество)	участко- вое лесни- чество	
1.2	Плакатов	шт.	0,05	1	1
1.3	Объявлений (аншлагов) и других знаков и указателей	шт.	0,8	2	16
2	Благоустройство зон отдыха граждан, пребы- вающих в лесах, в соответствии со ст. 11 Лесного кодекса РФ	шт.	0,002	1	1
3	Установка и эксплуатация шлагбаумов, устройство пре- град, обеспечи- вающих ограни- чение пребыва- ния граждан в лесах в целях обеспечения по- жарной безопас- ности	шт.	0,002	1	1
4	Лесные дороги, предназначенные для охраны лесов от пожаров				
4.1	Строительство	км	0,02	0,04	дополнитель- ное создание дорог не тре- буется
4.2	Реконструкция	км	0,04	0,07	по мере необ- ходимости
4.3	Эксплуатация	км	суммарная про- тяженность со- зданных рекон- струируемых и эксплуатируе- мых лесных до- рог	суммарная протяжен- ность со- зданных рекон- струируе- мых и эксплуа- тируемых лесных дорог*	фактически 41,62*

1	2	3	4	5	6
5	Строительство, реконструкция и эксплуатация посадочных площадок для самолетов, вертолетов, используемых в целях проведения авиационных работ по охране и защите лесов	шт.	не менее одной на лесничество, авиаотделение в районах авиационной охраны лесов	-	-
6	Прокладка противопожарных разрывов	км	не планируется	не планируется	не планируется
6.1	Прокладка просек	км	0,03	0,06	не планируется (количество созданных просек соответствует нормативу)
6.2	Устройство противопожарных минерализованных полос	км	0,03	0,06	не планируется (количество созданных минполос 14,09 км, соответствует нормативу)
7	Прочистка и обновление				
7.1	Просек	км	0,06	0,11	по мере необходимости
7.2	Противопожарных минерализованных полос	км	0,06	0,11	14,09
8	Строительство, реконструкция и эксплуатация				
8.1	Пожарных наблюдательных пунктов (вышек, мачт, павильонов и других наблюдательных пунктов)	шт.	0,02	1	не планируется****

1	2	3	4	5	6
8.2	Пунктов сосредоточения противопожарного инвентаря	шт.	1 на добровольную пожарную дружину	1 на добровольную пожарную дружину	1 на добровольную пожарную дружину**
9	Устройство (эксплуатация) пожарных водоемов	1 КШПО	0,02	0,02	не планируется***
		2 КШПО	0,005	0,01	не планируется***
		3-5 КШПО	0,001	0,00	не планируется***
9.1	Устройство подъездов к источникам противопожарного водоснабжения	шт.	0,026	1	не планируется***
10	Эксплуатация пожарных водоемов и подъездов к источникам водоснабжения	шт.	по количеству имеющихся	по количеству имеющихся	по количеству имеющихся
11	Снижение природной пожарной опасности лесов путем регулирования породного состава лесных насаждений и проведения санитарно-оздоровительных мероприятий	га	в соответствии с лесным планом субъекта Российской Федерации с лесохозяйственным регламентом и планом тушения лесных пожаров на территории лесничества		по мере необходимости
12	Проведение профилактического контролируемого противопожарного выжигания хвороста лесной подстилки сухой травы и других	га	0,5	0,92	не планируется в виду расположения лесов в населенном пункте

1	2	3	4	5	6
	лесных горючих материалов				
13	Проведение работ по гидромелиорации		не планируется	не планируется	не планируется
13.1	Строительство лесоосушительных систем на осушенных землях	км			
13.2	Строительство дорог на осушенных лесных землях	км			
13.3	Создание шлюзов на осушенной сети	км			
14	Создание и содержание противопожарных заслонов				не планируется
14.1	Шириной 120–130 м	км	0,03	0,06	
14.2	Шириной 30–50 м	км	0,03	0,06	
14.3	Устройство листовых опушек шириной 150–300 м	км	0,03	0,06	
15	Формирование добровольных пожарных дружин (ДПД)	шт.	-	-	по мере необходимости
Базайское участковое лесничество					
16	Установка и размещение стендов и других знаков и указателей, содержащих информацию о мерах пожарной безопасности в лесах в виде				
16.1	Стендов	шт.	не менее одного на лесничество (участковое лесничество)	не менее одного на участковое лесничество	1
16.2	Плакатов	шт.	0,05	1	1

1	2	3	4	5	6
16.3	Объявлений (аншлагов) и других знаков и указателей	шт.	0,8	3	12
17	Благоустройство зон отдыха граждан, пребывающих в лесах, в соответствии со ст. 11 Лесного кодекса РФ	шт.	0,002	1	1
18	Установка и эксплуатация шлагбаумов, устройство преград, обеспечивающих ограничение пребывания граждан в лесах в целях обеспечения пожарной безопасности	шт.	0,002	1	1
19	Лесные дороги, предназначенные для охраны лесов от пожаров				
19.1	Строительство	км	0,02	0,06	дополнительное создание дорог не требуется
19.2	Реконструкция	км	0,04	0,11	по мере необходимости
19.3	Эксплуатация	км	суммарная протяженность созданных реконструируемых и эксплуатируемых лесных дорог	суммарная протяженность созданных реконструируемых и эксплуатируемых лесных дорог*	фактически 2,07 км*
20	Строительство, реконструкция и эксплуатация посадочных	шт.	не менее одной на лесничество, авиаотделение в районах авиа-	-	-

1	2	3	4	5	6
	площадок для самолетов, вертолетов, используемых в целях проведения авиационных работ по охране и защите лесов		ционной охраны лесов		
21	Прокладка противопожарных разрывов	км	не планируется	не планируется	не планируется
21.1	Прокладка просек	км	0,03	0,08	не планируется (количество созданных просек соответствует нормативу)
21.2	Устройство противопожарных минерализованных полос	км	0,03	0,08	не планируется (количество созданных минерализованных полос 15 км, соответствует нормативу)
22	Прочистка и обновление				
22.1	Просек	км	0,06	0,17	по мере необходимости
22.2	Противопожарных минерализованных полос	км	0,06	0,17	15,0
23	Строительство, реконструкция и эксплуатация				
23.1	Пожарных наблюдательных пунктов (вышек, мачт, павильонов и других наблюдательных пунктов)	шт.	0,02	0	не планируется****
23.2	пунктов сосредоточения противопожарного инвентаря	шт.	1 на добровольную пожарную дружину	1 на добровольную пожарную дружину	1 на добровольную пожарную дружину**

1	2	3	4	5	6
24	Устройство (эксплуатация) пожарных водоемов	1 КППО	0,02	0,02	не планируется***
		2 КППО	0,005	0,01	не планируется***
		3–5 КППО	0,001	0,00	не планируется***
24.1	Устройство подъездов к источникам противопожарного водоснабжения	шт.	0,026	1	не планируется***
25	Эксплуатация пожарных водоемов и подъездов к источникам водоснабжения	шт.	по количеству имеющихся	по количеству имеющихся	по количеству имеющихся
26	Снижение природной пожарной опасности лесов путем регулирования породного состава лесных насаждений и проведения санитарно-оздоровительных мероприятий	га	в соответствии с лесным планом субъекта Российской Федерации, лесохозяйственным регламентом и планом тушения лесных пожаров на территории лесничества		по мере необходимости
27	Проведение профилактического контролируемого противопожарного выжигания хвороста лесной подстилки сухой травы и других лесных горючих материалов	га	0,5	1,38	не планируется в виду расположения лесов в населенном пункте
28	Проведение работ по гидромелиорации		не планируется	не планируется	не планируется

1	2	3	4	5	6
28.1	Строительство лесоосушительных систем на осушенных землях	км			
28.2	Строительство дорог на осушенных лесных землях	км			
28.3	Создание шлюзов на осушенной сети	км			
29	Создание и содержание противопожарных заслонов				не планируется
29.1	Шириной 120–130 м	км	0,03	0,08	
29.2	Шириной 30–50 м	км	0,03	0,08	
29.3	Устройство листовых опушек шириной 150–300 м	км	0,03	0,08	
30	Формирование добровольных пожарных дружин (ДПД)	шт.	-	-	по мере необходимости

*Общая протяженность дорог всех назначений соответствует установленным нормативам.

**Возможно на основе договорных отношений создание ПСПИ на территории местного пункта МЧС.

***Проектируется эксплуатация существующих подъездов к источникам противопожарного водоснабжения на р. Енисей, р. Базаиха, р. Моховая, руч. Собакина, руч. Роев, руч. Лалетина, иных водных объектах, а также при необходимости из пожарных гидрантов населенных пунктов, в которых расположены леса. Помимо имеющихся планируется использовать стационарные пункты водозабора, расположенные на территории населенных пунктов.

**** Осуществляется регулярное наземное патрулирование лесов от пожаров.

46. Требования к защите лесов (нормативы и параметры санитарно-оздоровительных мероприятий, профилактических мероприятий по защите лесов, мероприятий по ликвидации очагов вредных организмов) регулируются лесным законодательством Российской Федерации.

Леса подлежат защите от вредных организмов (жизнеспособных растений любых видов, сортов или биологических типов, животных либо болезнетворных организмов любых видов, биологических типов, которые способны нанести вред лесам и лесным ресурсам). Защита лесов направлена на выявление в лесах вредных организмов и предупреждение их распространения, а в случае возникновения очагов вредных организмов – на их ликвидацию.

Защита лесов от вредных организмов, внесенных в перечень карантинных объектов, осуществляется в соответствии с Федеральным законом от 21.07.2014 № 206 «О карантине растений». Защита лесов включает в себя выполнение мер санитарной безопасности в лесах и ликвидацию очагов вредных организмов.

Санитарная безопасность в лесах обеспечивается в соответствии с правилами санитарной безопасности в лесах. Меры санитарной безопасности в лесах включают лесозащитное районирование, государственный лесопатологический мониторинг, проведение лесопатологических обследований, предупреждение распространения вредных организмов, иные меры санитарной безопасности в лесах.

47. Предупреждение распространения вредных организмов осуществляется в соответствии с правилами осуществления мероприятий по предупреждению распространения вредных организмов и включает в себя проведение:

1) санитарно-оздоровительных мероприятий, в том числе рубок погибших (утративших жизнеспособность в результате воздействия неблагоприятных факторов) и поврежденных (имеющих видимые признаки повреждения неблагоприятными факторами) лесных насаждений, уборки неликвидной древесины (древесины, утратившей потребительские свойства из-за повреждений гнилью, стволовыми вредителями, а также в результате пожаров и других неблагоприятных воздействий), рубки аварийных деревьев;

2) профилактических мероприятий по защите лесов;

3) агитационных мероприятий.

Не допускается осуществление мероприятий по предупреждению распространения вредных организмов, если такие мероприятия не предусмотрены соответствующим актом лесопатологического обследования.

48. Санитарно-оздоровительные мероприятия (далее – СОМ) проводятся с целью улучшения санитарного состояния лесных насаждений, уменьшения угрозы распространения вредных организмов, обеспечения лесными насаждениями своих целевых функций, а также снижения

ущерба от воздействия неблагоприятных факторов (вредные организмы, воздействие огня, погодные условия, почвенно-климатические факторы и другие, биотические и абиотические факторы, наносящие ущерб устойчивости или целевой функции лесов).

К СОМ относятся рубка погибших и поврежденных лесных насаждений, уборка неликвидной древесины, а также аварийных деревьев.

При повреждении лесных насаждений в результате негативного воздействия ветра, снега, вод (когда деревья повалены или сломаны ветром, снегом или усохли при подтоплении), а также при наличии в них валежной древесины осуществляется очистка лесных насаждений от неликвидной древесины. В первую очередь очистке подлежат лесные участки, где имеется опасность возникновения лесных пожаров и вспышка массового размножения вредителей и болезней леса.

Нормативы и параметры санитарно-оздоровительных мероприятий приведены в таблице 13.

Таблица 13

Нормативы и параметры санитарно-оздоровительных мероприятий

№ п/п	Показатели	Единицы измерения	Рубка погибших и поврежденных лесных насаждений			Уборка аварийных деревьев	Уборка неликвидной древесины	Итого
			всего	в том числе				
				сплошная	выборочная			
1	2	3	4	5	6	7	8	9
Категория защитных лесов: городские леса								
Хозяйство: Хвойное								
Сосна								
1	Выявленный фонд по лесоводственным требованиям	га	3,0	1,9	1,1	-	-	3,0
		дес. куб. м	37,3	36,2	1,1	-	-	37,3
2	Срок вырубki или уборки	лет	-	3	3	-	-	-
3	Ежегодный размер пользования:							
	площадь	га	1,0	0,6	0,4	-	-	1,0
	выбираемый запас, всего							
	корневой	дес.	12,5	12,1	0,4	-	-	12,5
	ликвидный	куб. м	-	-	-	-	-	-
деловой	-		-	-	-	-	-	

1	2	3	4	5	6	7	8	9
Лиственница								
4	Выявленный фонд по лесоводственным требованиям	га	3,9	-	3,9	-	-	3,9
		дес.	3,9	-	3,9	-	-	3,9
		куб. м						
5	Срок вырубki или уборки	лет	-	-	3	-	-	-
6	Ежегодный размер пользования:							
	площадь	га	1,3	-	1,3	-	-	1,3
	выбираемый запас, всего							
	корневой	дес.	1,3	-	1,3	-	-	1,3
	ликвидный	куб. м	-	-	-	-	-	-
	деловой		-	-	-	-	-	-
Итого по хозяйству: Хвойное								
7	Выявленный фонд по лесоводственным требованиям	га	6,9	1,9	5,0	-	-	6,9
		дес.	41,2	36,2	5,0	-	-	41,2
		куб. м						
8	Ежегодный размер пользования:							
	площадь	га	2,3	0,6	1,7	-	-	2,3
	выбираемый запас, всего:							
	корневой	дес.	13,8	12,1	1,7	-	-	13,8
	ликвидный	куб. м	-	-	-	-	-	-
	деловой		-	-	-	-	-	
Хозяйство: Мягколиственное								
Осина								
9	Выявленный фонд по лесоводственным требованиям	га	0,7	-	0,7	-	-	0,7
		дес.	0,7	-	0,7	-	0,7	1,4
		куб. м						
10	Срок вырубki или уборки	лет	-	-	3	-	10	-
11	Ежегодный размер пользования:							
	площадь	га	0,2	-	0,2	-	-	0,2
	выбираемый запас, всего							
	корневой	дес.	0,2	-	0,2	-	-	0,2
	ликвидный	куб. м	-	-	-	-	-	-
	деловой		-	-	-	-	-	
Итого по хозяйству: Мягколиственное								
12	Выявленный фонд по лесоводственным требованиям	га	0,7	-	0,7	-	-	0,7
		дес.	0,7	-	0,7	-	0,7	1,4
		куб. м						

1	2	3	4	5	6	7	8	9
13	Ежегодный размер пользования:							
	площадь	га	0,2	-	0,2	-	-	0,2
	выбираемый запас, всего							
	корневой	дес.	0,2	-	0,2	-	-	0,2
	ликвидный	куб. м	-	-	-	-	-	-
деловой	-		-	-	-	-	-	
Итого по объекту								
14	Выявленный фонд по лесоводственным требованиям	га	7,6	1,9	5,7	-	-	7,6
		дес. куб. м	41,9	36,2	5,7	-	0,7	42,6
15	Ежегодный размер пользования:							
	площадь	га	2,5	0,6	1,9	-	-	2,5
	выбираемый запас, всего							
	корневой	дес.	14,0	12,1	1,9	-	-	14,0
	ликвидный	куб. м	-	-	-	-	-	-
деловой	-		-	-	-	-	-	

49. В целях поддержания удовлетворительного санитарного состояния городских лесов, расположенных на территории Городского лесничества, предусматривается ряд лесозащитных мероприятий. Параметры профилактических и других мероприятий по предупреждению распространения вредных организмов приведены в таблице 14.

Таблица 14

Параметры профилактических и других мероприятий по предупреждению распространения вредных организмов

Наименование мероприятия	Единицы измерения	Объем мероприятия	Срок проведения	Ежегодный объем мероприятия
1	2	3	4	5
1. Профилактические				
1.1. Лесохозяйственные – не планируются				
1.2. Биотехнические				
Изготовление гнездовых	шт.	150	на ревизионный период	15
Ремонт гнездовых	шт.	150	на ревизионный период	по мере износа
Устройство кормушек для птиц	шт.	100		10
Расселение муравейников	шт.	100		10

1	2	3	4	5
2. Другие мероприятия				
Лесопатологическое обследование и мониторинг	га	4 597,3	на ревизионный период	определяется ежегодно
Надзор за появлением очагов вредителей и болезней леса	га	4 597,3		
Приобретение лабораторного оборудования, наглядных пособий, литературы по лесозащите	-	по мере необходимости		
Пропаганда лесозащиты	-	информация в СМИ		

50. Мероприятия по ликвидации очагов вредных организмов проводятся в соответствии с Правилами осуществления мероприятий по предупреждению распространения вредных организмов по результатам лесопатологических обследований.

51. Требования к воспроизводству лесов (нормативы, параметры, сроки проведения мероприятий по лесовосстановлению, лесоразведению, уходу за лесами) регламентируются правилами лесовосстановления и правилами ухода за лесами.

Мероприятия и объемы работ по воспроизводству лесов планируются в средневозрастных и спелых насаждениях хвойных пород, приведены в таблице 6 настоящего Лесохозяйственного регламента.

Объемы работ по воспроизводству лесов, связанные с уходом в молодняках при лесоустройстве в городских лесах Городского лесничества, не выявлены.

52. Площадь фонда лесовосстановления Городского лесничества составляет 50,5 га. Нормативы и параметры мероприятий по лесовосстановлению и лесоразведению приведены в таблице 15.

Нормативы и параметры мероприятий
по лесовосстановлению и лесоразведению

Показатели	Не покрытые лесной растительностью земли				Лесо-секи сплошных рубок предстоящего периода	Лесо-разведение	Всего
	гари и погибшие насаждения	вырубки	прогалины и пустыри	итого			
1	2	3	4	5	6	7	8
Земли, нуждающиеся в лесовосстановлении, всего	1,9	-	48,6	50,5	-	-	-
В том числе по породам:							
хвойным	-	-	-	-	-	-	-
твердолиственным	-	-	-	-	-	-	-
мягколиственным	-	-	-	-	-	-	-
В том числе по способам:							
искусственное (создание лесных культур), всего	1,9	-	48,6	50,5	-	-	-
из них по породам:							
хвойным	1,9	-	48,6	-	-	-	-
твердолиственным	-	-	-	-	-	-	-
мягколиственным	-	-	-	-	-	-	-
комбинированное, всего	-	-	-	-	-	-	-
из них по породам:							
хвойным	-	-	-	-	-	-	-
твердолиственным	-	-	-	-	-	-	-
мягколиственным	-	-	-	-	-	-	-
Естественное зарощивание, всего	-	-	-	-	-	-	-
из них по породам:							
хвойным	-	-	-	-	-	-	-
твердолиственным	-	-	-	-	-	-	-
мягколиственным	-	-	-	-	-	-	-
Земли, нуждающиеся в лесоразведении	-	-	-	-	-	-	-

53. Объекты лесного семеноводства на территории городских лесов Городского лесничества отсутствуют.

54. Особенности требований к использованию лесов по лесорастительным зонам и лесным районам, включающих схему лесорастительного районирования лесничества, особенности требований (по нормативам, параметрам и срокам использования) к различным видам использования лесов Городского лесничества определены в соответствии с перечнем лесорастительных зон Российской Федерации и перечнем лесных районов Российской Федерации.

Вся территория Городского лесничества отнесена к лесорастительной зоне Среднесибирского подтаежно-лесостепного района лесостепной зоны. Особенности требований к различным видам использования лесов, определенные отнесением территории Городского лесничества к указанной лесорастительной зоне и лесному району, приведены в таблицах 6–15 настоящего Лесохозяйственного регламента.

Карта-схема по лесорастительным зонам и лесным районам территории Городского лесничества приведена в приложении 2 к настоящему Лесохозяйственному регламенту.

III. Ограничения по видам целевого назначения лесов

55. Освоение городских лесов Городского лесничества осуществляется с соблюдением их целевого назначения и выполняемых ими средообразующих, водоохраных, защитных, санитарно-гигиенических, оздоровительных и иных полезных функций лесов.

56. Территория городских лесов Городского лесничества включена в лесопарковый зеленый пояс согласно постановлению Правительства Красноярского края от 14.05.2019 № 255-п «Об установлении границ лесопаркового зеленого пояса города Красноярска» с сохранением правового режима использования городских лесов, установленного лесным законодательством Российской Федерации.

Ограничения по использованию городских лесов, включенных в границы лесопарковых зеленых поясов, регулируются лесным законодательством Российской Федерации, Федеральным законом от 10.01.2002 № 7-ФЗ «Об охране окружающей среды» (далее – Закон № 7-ФЗ).

57. Ограничения по использованию, охране, защите, воспроизводству городских лесов, включенных в границы лесопарковых зеленых поясов, приведены в таблице 16.

Ограничения по видам целевого назначения лесов

№ п/п	Целевое назначение лесов	Ограничения использования лесов
1	2	3
1	Городские леса	<p>запрещается:</p> <p>проведение сплошных и выборочных рубок лесных насаждений, за исключением случаев, указанных в пункте 3 статьи 111 Лесного кодекса Российской Федерации</p> <p>проведение чересполосных постепенных рубок</p> <p>заготовка живицы, древесных соков (подсочка лесных насаждений)</p> <p>заготовка и сбор недревесных лесных ресурсов, виды которых занесены в Красную книгу Российской Федерации, Красную книгу Красноярского края, а также в Перечень видов (пород) деревьев и кустарников, заготовка древесины которых не допускается</p> <p>заготовка и сбор грибов и дикорастущих растений, виды которых занесены в Красную книгу Российской Федерации, Красную книгу Красноярского края, а также которые признаются наркотическими средствами в соответствии с Федеральным законом от 08.01.1998 № 3-ФЗ «О наркотических средствах и психотропных веществах»</p>
		<p>осуществление видов деятельности в сфере охотничьего хозяйства</p> <p>ведение сельского хозяйства</p> <p>использование токсичных химических препаратов, в том числе в целях охраны и защиты лесов, пестицидов, агрохимикатов, радиоактивных веществ</p> <p>создание лесных плантаций и их эксплуатация</p> <p>выращивание лесных плодовых, ягодных, декоративных растений, лекарственных растений</p> <p>создание лесных питомников и их эксплуатация</p> <p>разведка и добыча полезных ископаемых</p> <p>строительство объектов капитального строительства, за исключением велосипедных и беговых дорожек и гидротехнических сооружений</p>

1	2	3
		строительство и эксплуатация водохранилищ и иных искусственных водных объектов, создание и расширение речных и специализированных портов
		строительство, реконструкция, эксплуатация линейных объектов, за исключением велосипедных и беговых дорожек и гидротехнических сооружений
		создание и эксплуатация объектов лесоперерабатывающей инфраструктуры
		размещение объектов, не связанных с созданием лесной инфраструктуры для переработки древесины и иных лесных ресурсов
		размещение отходов производства и потребления I–III классов опасности
		размещение объектов, оказывающих негативное воздействие на окружающую среду, отнесенных к объектам I категории в соответствии с Законом № 7-ФЗ
		строительство животноводческих и птицеводческих комплексов и ферм, устройство навозохранилищ
		размещение скотомогильников
		размещение складов ядохимикатов и минеральных удобрений

58. В целях предупреждения и ограничения распространения пожаров в лесах, расположенных в лесопарковых зеленых зонах, проводятся мероприятия по повышению пожароустойчивости (выборочные санитарные рубки, очистка лесных насаждений от захламленности), пропаганда соблюдения правил пожарной безопасности среди населения, в местах выполнения работ и массового отдыха людей, размещение наглядной противопожарной агитации в местах организованного отдыха.

59. Особо защитные участки лесов на территории Городского лесничества не выделены.

60. Ограничения по видам использования лесов установлены в соответствии с целевым назначением защитных лесов категории «городские леса».

Городские леса подлежат освоению в целях сохранения средообразующих, водоохраных, защитных, санитарно-гигиенических, оздоровительных и иных полезных функций лесов с одновременным использованием лесов при условии, если это использование совместимо с целевым назначением защитных лесов и выполняемыми ими полезными функциями.

Ограничения по видам использования лесов приведены в таблице 17.

Таблица 17

Ограничения по видам использования лесов

Виды использования лесов	Ограничения
1	2
Заготовка древесины (санитарные рубки, рубки ухода)	не допускается:
	использование русел рек и ручьев в качестве трасс волоков и лесных дорог
	повреждение лесных насаждений, растительного покрова и почв, захламление лесов промышленными и иными отходами за пределами лесосеки
	оставление завалов (включая срубленные и оставленные на лесосеке деревья) и срубленных зависших деревьев, повреждение или уничтожение подроста, подлежащего сохранению
	заготовка древесины по истечении разрешенного срока (включая предоставление отсрочки)
	оставление не вывезенной в установленный срок (включая предоставление отсрочки) древесины на лесосеке
	вывозка, трелевка (транспортировка) древесины в места, не предусмотренные проектом освоения лесов или технологической картой лесосечных работ
	невыполнение или несвоевременное выполнение работ по очистке лесосеки от порубочных остатков
	уничтожение верхнего плодородного слоя почвы
	уничтожение жизнеспособного подроста
Заготовка и сбор недревесных лесных ресурсов	запрещается:
	заготовка и сбор недревесных лесных ресурсов для собственных нужд, виды которых занесены в Красную книгу Российской Федерации, Красную книгу Красноярского края, а также в Перечень видов (пород) деревьев и кустарников, заготовка древесины которых не допускается
	рубка деревьев для заготовки бересты, еловых, пихтовых и сосновых лап, заготовки метел и веников
Заготовка пищевых лесных ресурсов и сбор лекарственных	запрещается:
	заготовка и сбор грибов и дикорастущих растений, виды которых занесены в Красную книгу Российской Фе-

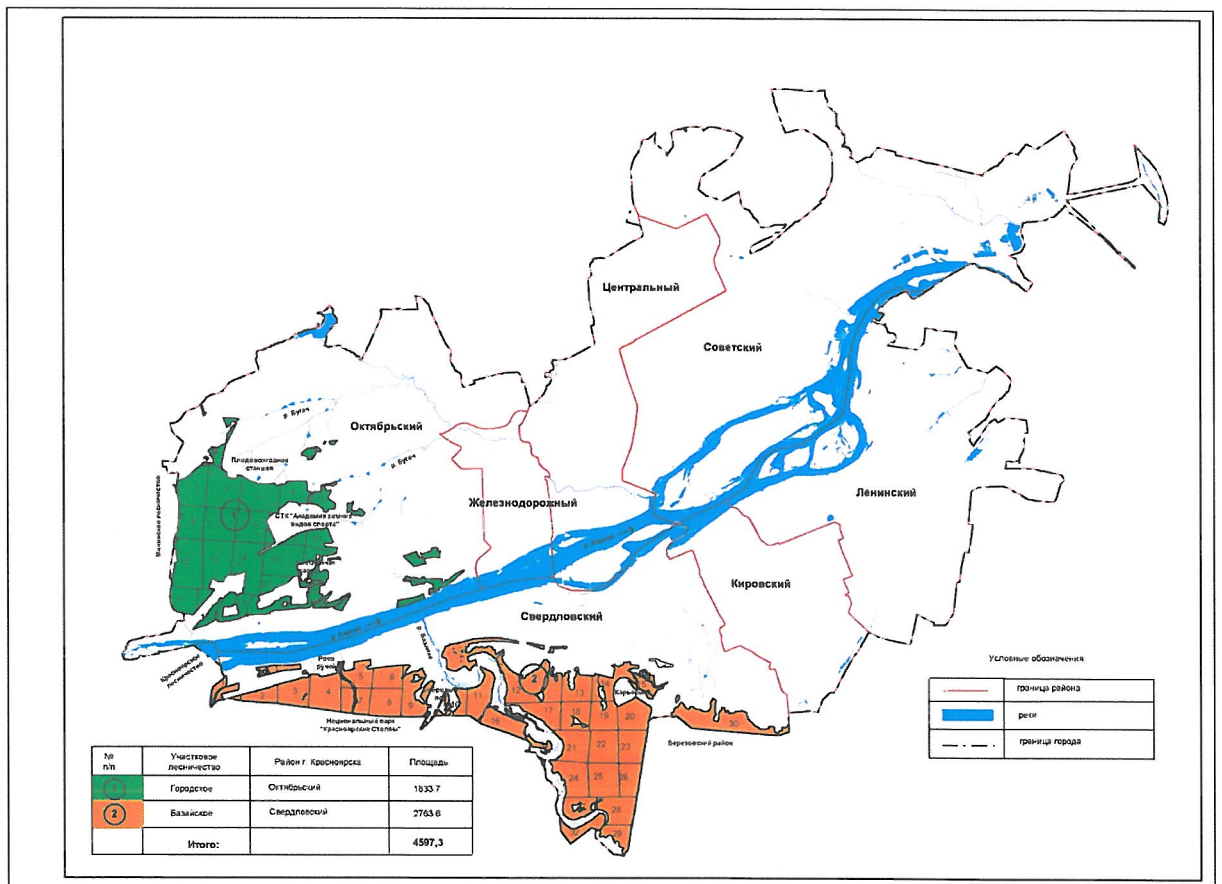
1	2
<p>ственных растений</p>	<p>дерации, Красную книгу Красноярского края, а также грибов и дикорастущих растений, которые признаются наркотическими средствами в соответствии с Федеральным законом от 08.01.1998 № 3-ФЗ «О наркотических средствах и психотропных веществах»</p>
	<p>вырывать грибы с грибницей, переворачивать при сборе грибов мох и лесную подстилку, а также уничтожать старые грибы</p>
	<p>рубка плодоносящих лесных насаждений, отдельных деревьев и срезание плодоносящих ветвей для заготовки плодов и орехов</p>
	<p>заготовка древесных соков</p>
	<p>вырывать растения с корнями, повреждать листья (вайи) и корневища папоротника</p>
	<p>рубка деревьев (кустарников), поломка ветвей, их спиливание для сбора цветов или соцветий</p>
	<p>Осуществление научно-исследовательской, образовательной деятельности</p>
<p>повреждение лесных насаждений, растительного покрова и почв за пределами предоставленного лесного участка</p>	
<p>захламление предоставленного лесного участка и территории за его пределами строительным и бытовым мусором, отходами древесины, иными видами отходов</p>	
<p>загрязнение площади предоставленного лесного участка и территории за его пределами химическими и радиоактивными веществами</p>	
<p>проезд транспортных средств и иных механизмов по произвольным маршрутам вне дорог за пределами предоставленного лесного участка</p>	
<p>Осуществление рекреационной деятельности</p>	<p>запрещается:</p>
	<p>сплошные и выборочные рубки лесных насаждений</p>
	<p>размещение объектов капитального строительства, за исключением велосипедных и беговых дорожек</p>
	<p>использование лесов способами и технологиями, способствующими возникновению эрозии почв, негативному воздействию на последующее воспроизводство лесов, а также на состояние водных и других природных объектов</p>
	<p>повреждение лесных насаждений, растительного покрова и почв за пределами земель, на которых осуществляется использование лесов</p>
	<p>захламление площади участка и прилегающих территорий бытовым мусором и иными видами отходов</p>

1	2
	<p>проезд транспортных средств и иных механизмов по произвольным, неустановленным маршрутам</p> <p>возведение объектов или выполнение мероприятий, не предусмотренных проектом освоения лесов</p>
<p>Осуществление геологического изучения недр, разведка и добыча полезных ископаемых</p>	<p>в городских лесах запрещается разведка и добыча полезных ископаемых. При осуществлении геологического изучения недр не допускается:</p> <p>валка деревьев и расчистка от древесной растительности бульдозерами</p> <p>захламление порубочными остатками приграничных полос и опушек</p> <p>повреждение стволов и скелетных корней опушечных деревьев</p> <p>оставление (хранение) свежесрубленной древесины в лесу в летний период без специальных мер защиты</p> <p>затопление и длительное подтопление лесных насаждений</p> <p>повреждение лесных насаждений, растительного покрова и почв за пределами земель, на которых осуществляется использование лесов</p> <p>захламление лесов отходами производства и потребления</p> <p>загрязнение химическими и радиоактивными веществами</p> <p>проезд транспорта по произвольным маршрутам</p>
<p>Строительство и эксплуатация водохранилищ и иных искусственных водных объектов, создание и расширение речных портов, строительство, реконструкция и эксплуатация гидротехнических сооружений и специализированных портов</p>	<p>в городских лесах запрещается строительство и эксплуатация объектов капитального строительства, за исключением велосипедных и беговых дорожек и гидротехнических сооружений. При строительстве, реконструкции и эксплуатации гидротехнических сооружений не допускается:</p> <p>валка деревьев и расчистка от древесной растительности бульдозерами</p> <p>захламление приграничных полос и опушек</p> <p>повреждение стволов и скелетных корней опушечных деревьев</p> <p>захламление лесов отходами, строительным и бытовым мусором</p> <p>загрязнение химическими и радиоактивными веществами</p> <p>проезд транспорта по произвольным маршрутам</p> <p>затопление и длительное подтопление насаждений</p>

1	2
<p>Строительство, реконструкция, эксплуатация линейных объектов</p>	<p>в городских лесах запрещается строительство и эксплуатация объектов капитального строительства, за исключением велосипедных и беговых дорожек и гидротехнических сооружений. При строительстве, реконструкции, эксплуатации линейных объектов запрещается:</p>
	<p>повреждение лесных насаждений, растительного покрова и почв за пределами земель, на которых осуществляется использование лесов, и охранной зоны линейных объектов</p>
	<p>захламление прилегающих территорий за пределами предоставленного лесного участка строительным и бытовым мусором, отходами древесины, иными видами отходов</p>
	<p>загрязнение площади химическими и радиоактивными веществами</p>
	<p>проезд транспорта за пределами предоставленного участка</p>
<p>Осуществление религиозной деятельности</p>	<p>запрещается:</p>
	<p>захламление участка бытовыми отходами</p>
	<p>проезд транспорта по произвольным маршрутам</p>
	<p>повреждение лесных насаждений</p>

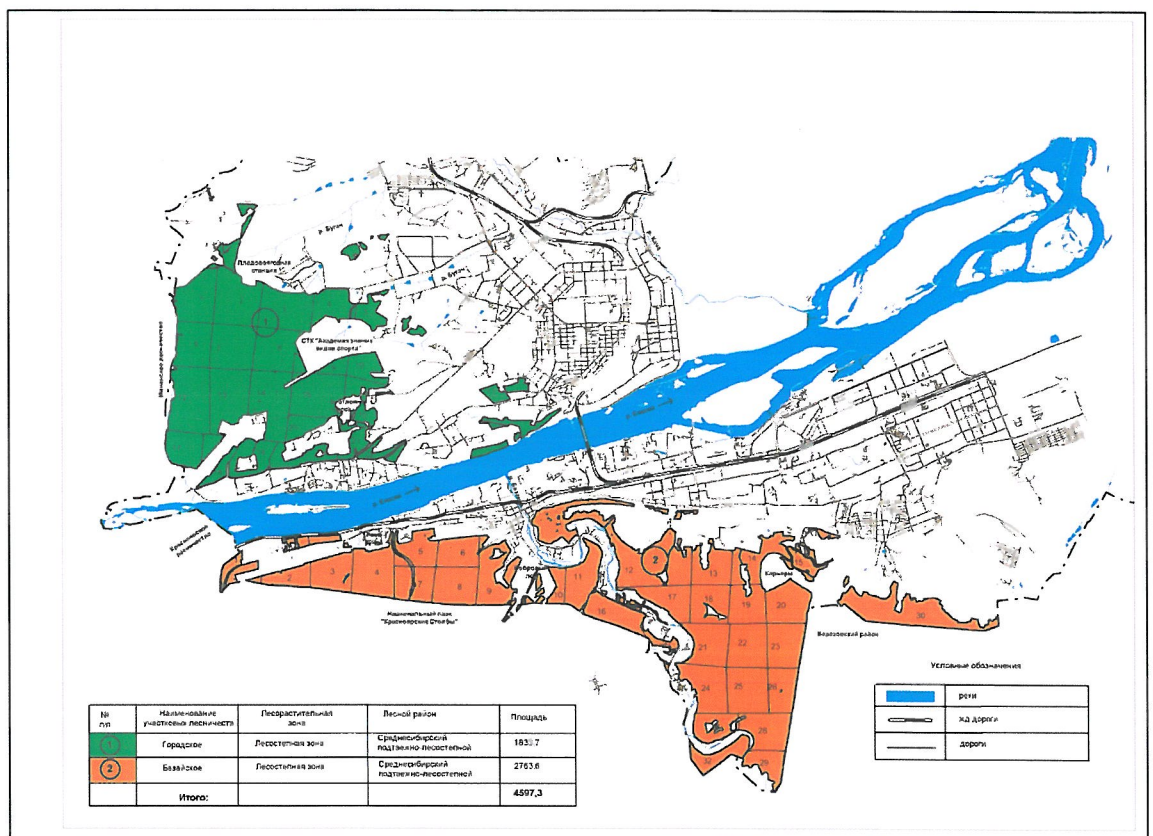
Приложение 1
к Лесохозяйственному
регламенту Городского
лесничества города
Красноярска

КАРТА-СХЕМА
города Красноярска с выделением территории Городского лесничества
масштаба 1:100000



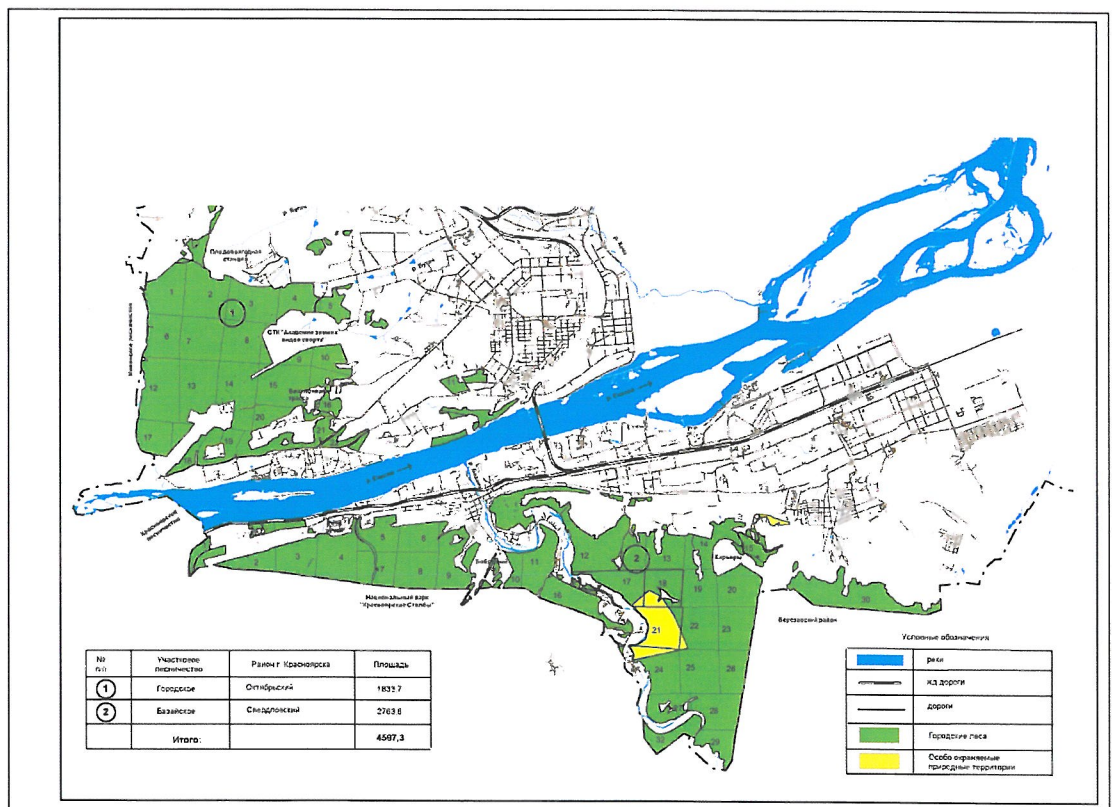
Приложение 2
к Лесохозяйственному
регламенту Городского
лесничества города
Красноярска

СХЕМАТИЧЕСКАЯ КАРТА
территории Городского лесничества с распределением
территории лесничества по участковым лесничествам,
лесорастительным зонам и лесным районам
масштаба 1:70000



Приложение 3
к Лесохозяйственному
регламенту Городского
лесничества города
Красноярска

ПОКВАРТАЛЬНАЯ КАРТА-СХЕМА
подразделения лесов по целевому назначению с нанесением
местоположения существующих и проектируемых особо
охраняемых природных территорий и объектов, объектов лесной
лесоперерабатывающей инфраструктуры, объектов,
не связанных с созданием лесной инфраструктуры,
масштаба 1:70000



Приложение 4
к Лесохозяйственному
регламенту Городского
лесничества города
Красноярска

КАРТА-СХЕМА
распределения территории Городского лесничества
и участковых лесничеств по классам пожарной опасности
масштаба 1:70000

