



ОБОСНОВЫВАЮЩИЕ МАТЕРИАЛЫ

К СХЕМЕ ТЕПЛОСНАБЖЕНИЯ ГОРОДА КРАСНОЯРСКА

ДО 2033 ГОДА

**КНИГА 12. ОБОСНОВАНИЕ ПРЕДЛОЖЕНИЙ ПО ОПРЕДЕЛЕНИЮ
ЕДИНЫХ ТЕПЛОСНАБЖАЮЩИХ ОРГАНИЗАЦИЙ**

Красноярск, 2015

СОСТАВ ДОКУМЕНТОВ

Наименование документа	Шифр
Схема теплоснабжения города Красноярск до 2033 г.	04401.СТ-ПСТ.000.000.
Обосновывающие материалы к схеме теплоснабжения	
Книга 1. Существующее положение в сфере производства, передачи и потребления тепловой энергии для целей теплоснабжения	04401.ОМ-ПСТ.001.000.
Приложение 1. Энергоисточники города	04401.ОМ-ПСТ.001.001.
Приложение 2. Тепловые сети города	04401.ОМ-ПСТ.001.002.
Приложение 3. Тепловые нагрузки потребителей города	04401.ОМ-ПСТ.001.003.
Приложение 4. Данные для анализа фактического теплопотребления	04401.ОМ-ПСТ.001.004.
Приложение 5. Данные по температурам наружного воздуха. Температурные графики	04401.ОМ-ПСТ.001.005.
Приложение 6. Данные для анализа гидравлических и температурных режимов отпуска тепла	04401.ОМ-ПСТ.001.006.
Приложение 7. Оценка надежности теплоснабжения	04401.ОМ-ПСТ.001.007.
Приложение 8. Повреждаемость трубопроводов. Исходные данные	04401.ОМ-ПСТ.001.008.
Приложение 9. Графическая часть	04401.ОМ-ПСТ.001.009.
Книга 2. Перспективное потребление тепловой энергии на цели теплоснабжения	04401.ОМ-ПСТ.002.000.
Приложение 1. Характеристика существующей и перспективной застройки и тепловой нагрузки по элементам территориального деления	04401.ОМ-ПСТ.002.001.
Приложение 2. Графическая часть	04401.ОМ-ПСТ.002.002.
Приложение 3. Моделирование и прогнозирование прикладных климатических характеристик, используемых при прогнозировании потребления теплоты и электроэнергии в г. Красноярске	04401.ОМ-ПСТ.002.003.
Книга 3. Электронная модель системы теплоснабжения города	04401.ОМ-ПСТ.003.000.
Приложение 1. Инструкция пользователя (ГИС Зулу Сервер)	04401.ОМ-ПСТ.003.001.
Приложение 2. Инструкция пользователя (Зулу Термо)	04401.ОМ-ПСТ.003.002.
Приложение 3. Характеристика участков тепловых сетей	04401.ОМ-ПСТ.003.003.
Приложение 4. Результаты гидравлических расчетов по состоянию базового периода разработки схемы теплоснабжения	04401.ОМ-ПСТ.003.004.
Приложение 5. Графическая часть	04401.ОМ-ПСТ.003.005.
Приложение 6. Альбом тепловых камер	04401.ОМ-ПСТ.003.006.

Наименование документа	Шифр
Приложение 7. Альбом насосных станций и ЦТП	04401.ОМ-ПСТ.003.007.
Книга 4. Мастер-план разработки схемы теплоснабжения г. Красноярска до 2033 г.	04401.ОМ-ПСТ.004.000.
Книга 5. Перспективные балансы тепловой мощности источников тепловой энергии и тепловой нагрузки	04401.ОМ-ПСТ.005.000.
Приложение 1. Результаты гидравлических расчетов (прогнозируемое перспективное состояние систем теплоснабжения в существующих зонах действия источников тепловой энергии (мощности))	04401.ОМ-ПСТ.005.001.
Книга 6. Перспективные балансы производительности водоподготовительных установок	04401.ОМ-ПСТ.006.000.
Книга 7. Предложения по строительству, реконструкции и техническому перевооружению источников тепловой энергии	04401.ОМ-ПСТ.007.000.
Приложение 1. Графическая часть	04401.ОМ-ПСТ.007.001.
Книга 8. Предложения по строительству и реконструкции тепловых сетей и сооружений на них	04401.ОМ-ПСТ.008.000.
Приложение 1. Результаты гидравлических расчетов (прогнозируемое перспективное состояние систем теплоснабжения с учетом реализации мероприятий схемы теплоснабжения)	04401.ОМ-ПСТ.008.001.
Приложение 2. Графическая часть	04401.ОМ-ПСТ.008.002.
Книга 9. Перспективные топливные балансы	04401.ОМ-ПСТ.009.000.
Книга 10. Оценка надежности теплоснабжения	04401.ОМ-ПСТ.010.000.
Книга 11. Обоснование инвестиций в строительство, реконструкцию и техническое перевооружение	04401.ОМ-ПСТ.011.000.
Книга 12. Обоснование предложений по определению единых теплоснабжающих организаций	04401.ОМ-ПСТ.012.000.
Приложение 1. Графическая часть	04401.ОМ-ПСТ.012.001.
Книга 13. Воздействие на окружающую среду	04401.ОМ-ПСТ.013.000.
Книга 14. Реестр проектов схемы теплоснабжения	04401.ОМ-ПСТ.014.000.

СОДЕРЖАНИЕ

1. Общие положения	6
2. Определение существующих изолированных зон действия энергоисточников в системе теплоснабжения г. Красноярск.....	10
3. Выводы.....	20

ПЕРЕЧЕНЬ ТАБЛИЦ

Таблица 3.1. Реестр существующих технологически изолированных зон действия (систем теплоснабжения) для определения единых теплоснабжающих организаций	22
---	----

1. ОБЩИЕ ПОЛОЖЕНИЯ

Понятие «Единая теплоснабжающая организация» введено Федеральным законом от 27.07.2012 г. №190 «О теплоснабжении» (ст.2, ст.15).

В соответствии со ст.2 ФЗ-190 единая теплоснабжающая организация определяется в схеме теплоснабжения. Для городов с численностью населения пятьсот тысяч человек и более единая теплоснабжающая организация утверждается уполномоченным федеральным органом власти (Министерство энергетики РФ) при утверждении схемы теплоснабжения.

В соответствии с пунктом 4 постановления Правительства РФ от 22.02.2012 г. № 154 «О требованиях к схемам теплоснабжения, порядку их разработки и утверждения» в схеме теплоснабжения должен быть разработан раздел, содержащий обоснования решения по определению единой теплоснабжающей организации, который должен содержать обоснование соответствия предлагаемой к определению в качестве единой теплоснабжающей организации критериям единой теплоснабжающей организации, установленным в правилах организации теплоснабжения, утверждаемых Правительством Российской Федерации (пункт 40 ПП РФ № 154 от 22.02.2012).

Критерии и порядок определения единой теплоснабжающей организации установлены постановлением Правительства РФ от 08.08.2012 № 808 «Об организации теплоснабжения в Российской Федерации и о внесении изменений в некоторые законодательные акты Правительства Российской Федерации».

В соответствии с Правилами организации теплоснабжения, определен следующий порядок присвоения статуса ЕТО:

1). Определение в проекте схемы теплоснабжения всех предполагаемых зон деятельности единых теплоснабжающих организаций. Границы каждой зоны определяются границами системы теплоснабжения. Таким образом, в проекте схемы теплоснабжения формируется реестр систем теплоснабжения – технологически изолированных зон действия.

2). После размещения проекта схемы теплоснабжения на официальном сайте администрации города теплоснабжающие организации в течение 1 месяца с даты размещения проекта схемы теплоснабжения подают в администрацию заявки на

присвоение статуса ЕТО с указанием зоны (системы теплоснабжения), для которой подается заявка. К заявке прилагается бухгалтерская отчетность, составленная на последнюю отчетную дату перед подачей заявки, с отметкой налогового органа о ее принятии. Уполномоченные органы обязаны в течение 3 рабочих дней с даты окончания срока для подачи заявок разместить сведения о принятых заявках на сайте города.

3). Далее в соответствии с пп.6-11 Правил организации теплоснабжения осуществляется выбор единой теплоснабжающей организации для каждой зоны деятельности – системы теплоснабжения.

В случае если в отношении одной зоны деятельности единой теплоснабжающей организации подана 1 заявка от лица, владеющего на праве собственности или ином законном основании источниками тепловой энергии и (или) тепловыми сетями в соответствующей зоне деятельности единой теплоснабжающей организации, то статус единой теплоснабжающей организации присваивается указанному лицу.

В случае если в отношении одной зоны деятельности единой теплоснабжающей организации подано несколько заявок от лиц, владеющих на праве собственности или ином законном основании источниками тепловой энергии и (или) тепловыми сетями в соответствующей зоне деятельности единой теплоснабжающей организации, уполномоченный орган присваивает статус единой теплоснабжающей организации в соответствии с пунктами 7 - 10 Правил организации теплоснабжения.

Правила организации теплоснабжения в пункте 7 Правил устанавливают следующие критерии определения единой теплоснабжающей организации (далее ЕТО):

- владение на праве собственности или ином законном основании источниками тепловой энергии с наибольшей рабочей тепловой мощностью и (или) тепловыми сетями с наибольшей емкостью в границах зоны деятельности единой теплоснабжающей организации;
- размер собственного капитала;
- способность в лучшей мере обеспечить надежность теплоснабжения в соответствующей системе теплоснабжения.

В случае если заявка на присвоение статуса единой теплоснабжающей организации подана организацией, которая владеет на праве собственности или ином законном основании источниками тепловой энергии с наибольшей рабочей тепловой мощностью и тепловыми сетями с наибольшей емкостью в границах зоны деятельности единой теплоснабжающей организации, статус единой теплоснабжающей организации присваивается данной организации.

В случае если заявки на присвоение статуса единой теплоснабжающей организации поданы от организации, которая владеет на праве собственности или ином законном основании источниками тепловой энергии с наибольшей рабочей тепловой мощностью, и от организации, которая владеет на праве собственности или ином законном основании тепловыми сетями с наибольшей емкостью в границах зоны деятельности единой теплоснабжающей организации, статус единой теплоснабжающей организации присваивается той организации из указанных, которая имеет наибольший размер собственного капитала. В случае если размеры собственных капиталов этих организаций различаются не более чем на 5 процентов, статус единой теплоснабжающей организации присваивается организации, способной в лучшей мере обеспечить надежность теплоснабжения в соответствующей системе теплоснабжения.

Размер собственного капитала определяется по данным бухгалтерской отчетности, составленной на последнюю отчетную дату перед подачей заявки на присвоение организации статуса единой теплоснабжающей организации с отметкой налогового органа о ее принятии.

Способность в лучшей мере обеспечить надежность теплоснабжения в соответствующей системе теплоснабжения определяется наличием у организации технических возможностей и квалифицированного персонала по наладке, мониторингу, диспетчеризации, переключениям и оперативному управлению гидравлическими и температурными режимами системы теплоснабжения и обосновывается в схеме теплоснабжения.

В случае если организациями не подано ни одной заявки на присвоение статуса единой теплоснабжающей организации, статус единой теплоснабжающей организации присваивается организации, владеющей в соответствующей зоне деятельности источниками тепловой энергии с наибольшей рабочей тепловой мощностью и (или) тепловыми сетями с наибольшей тепловой емкостью.

4). Таким образом, после размещения проекта схемы теплоснабжения на сайте города, после получения и рассмотрения заявок на присвоение статуса ЕТО, проект схемы теплоснабжения и Глава 12 Обосновывающих материалов дополняется следующими сведениями:

- заявками на присвоение статуса ЕТО;
- реестром систем теплоснабжения с указанием предложения по присвоению статуса ЕТО для каждой системы и основанием для такого предложения.

2. ОПРЕДЕЛЕНИЕ СУЩЕСТВУЮЩИХ ИЗОЛИРОВАННЫХ ЗОН ДЕЙСТВИЯ ЭНЕРГОИСТОЧНИКОВ В СИСТЕМЕ ТЕПЛОСНАБЖЕНИЯ Г. КРАСНОЯРСКА

В схеме теплоснабжения установлены следующие технологически изолированные зоны действия источников тепловой энергии – системы теплоснабжения, (см. раздел 4 Книги 1 «Существующее положение в сфере производства, передачи и потребления тепловой энергии для целей теплоснабжения» Обосновывающих материалов схемы теплоснабжения), расположенные в установленных границах города Красноярска.

1. Система теплоснабжения, образованная на базе зон действия источников тепловой энергии с комбинированной выработкой тепловой и электрической энергии – ТЭЦ-1, ТЭЦ-2, ТЭЦ-3, и источников тепловой энергии – котельных: электрокотельная «Левобережная» ОАО «Енисейская ТГК (ТГК-13)», электрокотельные «Березовская», «Зеленая», «Восточная», «Западная», «Правобережная» ОАО «Красноярская электрокотельная», котельная ООО «Шиноремонтный завод», котельная ОАО «КрЭВРЗ», котельная ФГАОУ ВПО «Сибирский федеральный университет», котельная ООО «КраМЗЭнерго», котельная ГУП «ЖКХ КНЦ СО РАН», котельная №1 ООО «КрасТЭК», котельная №2 ООО «КрасТЭК», котельная №4 ООО «КрасТЭК», котельная №5 ООО «КрасТЭК», котельная №10 ООО «КрасТЭК», котельная ООО «РТК», котельная №1 ООО «КрасКом», котельная №2 ООО «КрасКом».

Таким образом, рассматриваемая система теплоснабжения состоит из зон действия энергоисточников, имеющих технологические связи между собой:

- ТЭЦ-1 и ТЭЦ-2;
- ТЭЦ-2 и ТЭЦ-3;
- ТЭЦ-1 и электрокотельная «Березовская»;
- ТЭЦ-2 и электрокотельная «Левобережная»;
- ТЭЦ-2 и электрокотельная «Правобережная»;
- ТЭЦ-2 и электрокотельная «Западная»;
- ТЭЦ-2 и электрокотельная «Восточная»;
- ТЭЦ-2 и котельная ООО «Шиноремонтный завод»;
- ТЭЦ-2 и котельная ОАО «КрЭВРЗ»;

- ТЭЦ-2 и котельная ФГАОУ ВПО «Сибирский федеральный университет»;
- ТЭЦ-2 и котельная №1 ООО «КрасТЭК»;
- ТЭЦ-2 и котельная ГУП «ЖКХ КНЦ СО РАН»;
- ТЭЦ-3 и котельная ООО «КраМЗЭнерго»;
- ТЭЦ-3 и котельная ООО «РТК»;
- котельная ООО «КраМЗЭнерго» и электрокотельная «Зеленая»;
- котельная №1 ООО «КрасТЭК» и котельная №2 ООО «КрасТЭК»;
- котельная №4 ООО «КрасТЭК» и котельная №5 ООО «КрасТЭК»;
- котельная №1 ООО «КрасТЭК» и котельная №10 ООО «КрасТЭК»;
- котельная № 5 ООО «КрасТЭК» и электрокотельная «Левобережная»;
- котельная №1 ООО «КрасКом» и котельная №2 ООО «КрасКом»;
- котельная ООО «КраМЗЭнерго» и котельная №2 ООО «КрасКом».

Рассматриваемая зона не связана технологически с другими системами теплоснабжения города.

Границы рассматриваемой зоны деятельности приведены на рисунке 2.1 и Листе 1 Приложения 1 «Графическая часть» Книги 12 «Обоснование предложения по выбору единой теплоснабжающей организации» Обосновывающих материалов к схеме теплоснабжения города Красноярска до 2033 г. (шифр 04401.ОМ-ПСТ.012.001.).

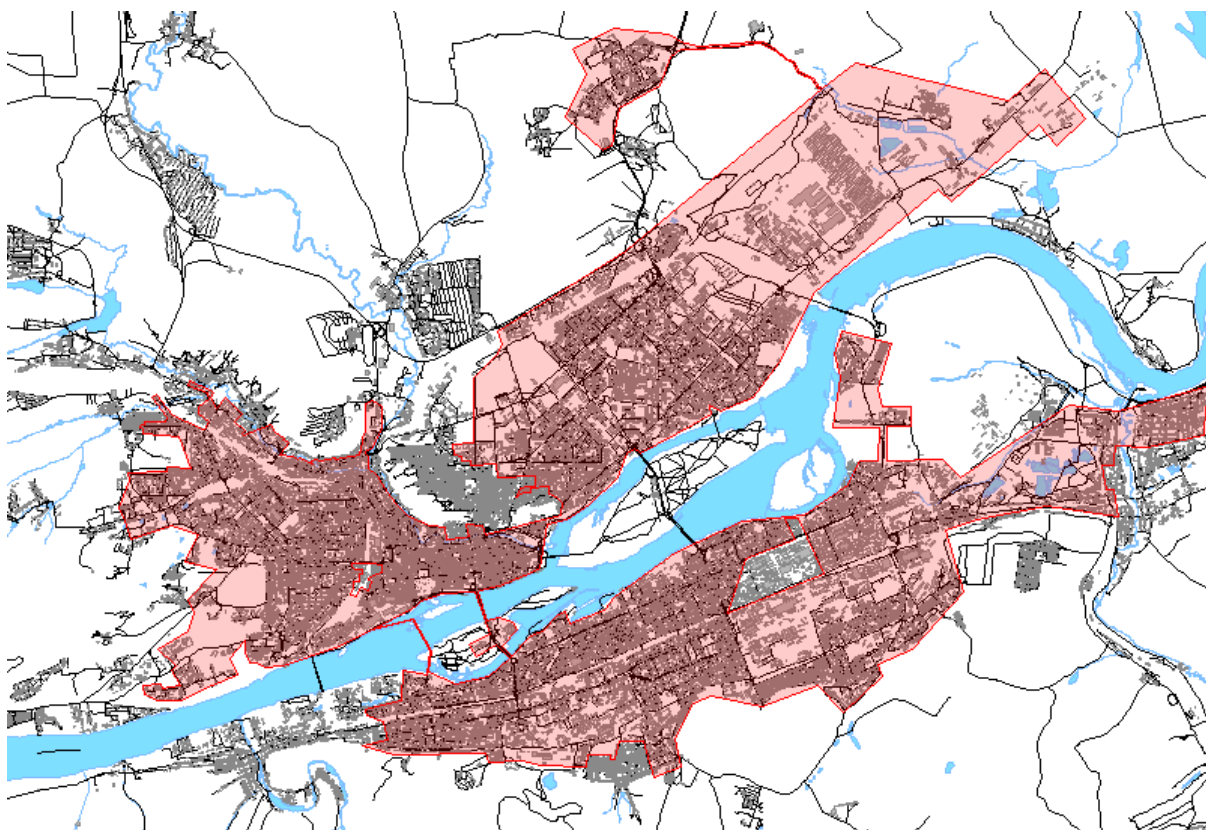


Рисунок 2.1. Предлагаемая зона деятельности №1 (существующее состояние)

В рассматриваемой зоне деятельности:

- ТЭЦ-1 принадлежит ОАО «Красноярская ТЭЦ-1»;
- ТЭЦ-2, ТЭЦ-3 и электростанция «Левобережная» принадлежат ОАО «Енисейская ТГК (ТГК-13)»;
- электростанции «Березовская», «Зеленая», «Западная», «Восточная», «Правобережная» принадлежат ОАО «Красноярская электростанция»;
- котельная ООО «Шиноремонтный завод» принадлежит ООО «Шиноремонтный завод»;
- котельная ОАО «КрЭВРЗ» принадлежит ОАО «КрЭВРЗ»;
- котельная «Сибирский федеральный университет» принадлежит ФГАОУ ВПО «Сибирский федеральный университет»;
- котельная ООО «КраМЗЭнерго» принадлежит ООО «КраМЗЭнерго»;
- котельная ГУП «ЖКХ КНЦ СО РАН» принадлежит ГУП «ЖКХ КНЦ СО РАН»;
- котельные №1, №2, №4, №5 и №10 ООО «КрасТЭК» находятся в

эксплуатации на правах долгосрочной аренды у ООО «КрасТЭК»;

- котельные №№1, 2 ООО «КрасКом» находятся в эксплуатации на правах долгосрочно аренды у ООО «КрасКом»;
- котельная ООО «РТК» (бывшая «Крастяжмашэнерго») находится в собственности ООО «РТК».

Тепловые сети в зонах действия рассматриваемых источников принадлежат ОАО «Красноярская теплотранспортная компания» (КТТК) и КНЦ СО РАН, а также находятся в эксплуатации на правах аренды и (или) собственности у ООО «КрасКом», ООО «КрасТЭК», ООО «Северный город», ООО «РТК», ИП Полынцев, ООО «Азимут», ООО «Крастерм», ОАО «ДОЗ 2 и К», ООО СК «Вектор», ООО «Северный город», ООО «Тепловая энергетическая компания» и ОАО «Красноярскомбытопторг», ООО УК «Заказчик ЖКУ», ООО «Лемма», ООО «Хельд», ООО «Сибирские коммунальные системы».

2. Зона действия котельной № 6 ООО «КрасТЭК».

Котельная и тепловые сети в рассматриваемой системе теплоснабжения являются муниципальным имуществом, которое находится в эксплуатации на правах долгосрочной аренды у ООО «КрасТЭК».

Границы рассматриваемой зоны деятельности приведены на Листе 1 Приложения 1 «Графическая часть» Книги 12 «Обоснование предложения по выбору единой теплоснабжающей организации» Обосновывающих материалов к схеме теплоснабжения города Красноярск до 2033 г. (шифр 04401.ОМ-ПСТ.012.001.).

3. Зона действия котельной № 7 ООО «КрасТЭК».

Котельная и тепловые сети в рассматриваемой системе теплоснабжения являются муниципальным имуществом, которое находится в эксплуатации на правах долгосрочной аренды у ООО «КрасТЭК».

Границы рассматриваемой зоны деятельности приведены на Листе 1 Приложения 1 «Графическая часть» Книги 12 «Обоснование предложения по выбору единой теплоснабжающей организации» Обосновывающих материалов к схеме теплоснабжения города Красноярск до 2033 г. (шифр 04401.ОМ-

ПСТ.012.001.).

4. Зона действия котельной № 11 ООО «КрасТЭК».

Котельная и тепловые сети в рассматриваемой системе теплоснабжения являются муниципальным имуществом, которое находится в эксплуатации на правах долгосрочной аренды у ООО «КрасТЭК».

Границы рассматриваемой зоны деятельности приведены на Листе 1 Приложения 1 «Графическая часть» Книги 12 «Обоснование предложения по выбору единой теплоснабжающей организации» Обосновывающих материалов к схеме теплоснабжения города Красноярска до 2033 г. (шифр 04401.ОМ-ПСТ.012.001.).

5. Зона действия котельной № 12 ООО «КрасТЭК».

Котельная и тепловые сети в рассматриваемой системе теплоснабжения являются муниципальным имуществом, которое находится в эксплуатации на правах долгосрочной аренды у ООО «КрасТЭК».

Границы рассматриваемой зоны деятельности приведены на Листе 1 Приложения 1 «Графическая часть» Книги 12 «Обоснование предложения по выбору единой теплоснабжающей организации» Обосновывающих материалов к схеме теплоснабжения города Красноярска до 2033 г. (шифр 04401.ОМ-ПСТ.012.001.).

6. Зона действия электрокотельной п. Лалетино, ул. Лесоперевалочная, д. 30 ООО «КрасКом».

Котельная и тепловые сети в рассматриваемой системе теплоснабжения являются муниципальным имуществом, которое находится в эксплуатации на правах долгосрочной аренды у ООО «КрасКом».

Границы рассматриваемой зоны деятельности приведены на Листе 1 Приложения 1 «Графическая часть» Книги 12 «Обоснование предложения по выбору единой теплоснабжающей организации» Обосновывающих материалов к схеме теплоснабжения города Красноярска до 2033 г. (шифр 04401.ОМ-ПСТ.012.001.).

7. Зона действия котельной № 3 ООО «КрасКом».

Котельная и тепловые сети в рассматриваемой системе теплоснабжения являются муниципальным имуществом, которое находится в эксплуатации на

правах долгосрочной аренды у ООО «КрасКом».

Границы рассматриваемой зоны деятельности приведены на Листе 1 Приложения 1 «Графическая часть» Книги 12 «Обоснование предложения по выбору единой теплоснабжающей организации» Обосновывающих материалов к схеме теплоснабжения города Красноярск до 2033 г. (шифр 04401.ОМ-ПСТ.012.001.).

8. Зона действия котельной переулков Косой, 2 ООО «КрасКом».

Котельная и тепловые сети в рассматриваемой системе теплоснабжения являются муниципальным имуществом, которое находится в эксплуатации на правах долгосрочной аренды у ООО «КрасКом».

Границы рассматриваемой зоны деятельности приведены на Листе 1 Приложения 1 «Графическая часть» Книги 12 «Обоснование предложения по выбору единой теплоснабжающей организации» Обосновывающих материалов к схеме теплоснабжения города Красноярск до 2033 г. (шифр 04401.ОМ-ПСТ.012.001.).

9. Зона действия котельной ул. Гагарина, 48 ООО «КрасКом».

Котельная и тепловые сети в рассматриваемой системе теплоснабжения являются муниципальным имуществом, которое находится в эксплуатации на правах долгосрочной аренды у ООО «КрасКом».

Границы рассматриваемой зоны деятельности приведены на Листе 1 Приложения 1 «Графическая часть» Книги 12 «Обоснование предложения по выбору единой теплоснабжающей организации» Обосновывающих материалов к схеме теплоснабжения города Красноярск до 2033 г. (шифр 04401.ОМ-ПСТ.012.001.).

10. Зона действия котельной ул. Гагарина, 94 ООО «КрасКом».

Котельная и тепловые сети в рассматриваемой системе теплоснабжения являются муниципальным имуществом, которое находится в эксплуатации на правах долгосрочной аренды у ООО «КрасКом».

Границы рассматриваемой зоны деятельности приведены на Листе 1 Приложения 1 «Графическая часть» Книги 12 «Обоснование предложения по выбору единой теплоснабжающей организации» Обосновывающих материалов к схеме теплоснабжения города Красноярск до 2033 г. (шифр 04401.ОМ-

ПСТ.012.001.).

11. Зона действия котельной ул. Диксона, 1 ООО «КрасКом».

Котельная и тепловые сети в рассматриваемой системе теплоснабжения являются муниципальным имуществом, которое находится в эксплуатации на правах долгосрочной аренды у ООО «КрасКом».

Границы рассматриваемой зоны деятельности приведены на Листе 1 Приложения 1 «Графическая часть» Книги 12 «Обоснование предложения по выбору единой теплоснабжающей организации» Обосновывающих материалов к схеме теплоснабжения города Красноярска до 2033 г. (шифр 04401.ОМ-ПСТ.012.001.).

12. Зона действия котельной ул. Полярная, 117а ООО «КрасКом».

Котельная и тепловые сети в рассматриваемой системе теплоснабжения являются муниципальным имуществом, которое находится в эксплуатации на правах долгосрочной аренды у ООО «КрасКом».

Границы рассматриваемой зоны деятельности приведены на Листе 1 Приложения 1 «Графическая часть» Книги 12 «Обоснование предложения по выбору единой теплоснабжающей организации» Обосновывающих материалов к схеме теплоснабжения города Красноярска до 2033 г. (шифр 04401.ОМ-ПСТ.012.001.).

13. Зона действия котельной ул. 4-я Продольная, 19 ООО «КрасКом».

Котельная и тепловые сети в рассматриваемой системе теплоснабжения являются муниципальным имуществом, которое находится в эксплуатации на правах долгосрочной аренды у ООО «КрасКом».

Границы рассматриваемой зоны деятельности приведены на Листе 1 Приложения 1 «Графическая часть» Книги 12 «Обоснование предложения по выбору единой теплоснабжающей организации» Обосновывающих материалов к схеме теплоснабжения города Красноярска до 2033 г. (шифр 04401.ОМ-ПСТ.012.001.).

14. Зона действия котельной ул. Степана Разина, 39 ООО «КрасКом».

Котельная и тепловые сети в рассматриваемой системе теплоснабжения являются муниципальным имуществом, которое находится в эксплуатации на правах долгосрочной аренды у ООО «КрасКом».

Границы рассматриваемой зоны деятельности приведены на Листе 1 Приложения 1 «Графическая часть» Книги 12 «Обоснование предложения по выбору единой теплоснабжающей организации» Обосновывающих материалов к схеме теплоснабжения города Красноярск до 2033 г. (шифр 04401.ОМ-ПСТ.012.001.).

15. Зона действия электрокотельной ул. Березина, 15б ООО «КрасКом».

Котельная и тепловые сети в рассматриваемой системе теплоснабжения являются муниципальным имуществом, которое находится в эксплуатации на правах долгосрочной аренды у ООО «КрасКом».

Границы рассматриваемой зоны деятельности приведены на Листе 1 Приложения 1 «Графическая часть» Книги 12 «Обоснование предложения по выбору единой теплоснабжающей организации» Обосновывающих материалов к схеме теплоснабжения города Красноярск до 2033 г. (шифр 04401.ОМ-ПСТ.012.001.).

16. Зона действия котельной ООО «Энергоцентр».

Котельные и тепловые сети в рассматриваемой зоне деятельности принадлежат ООО «Энергоцентр».

Границы рассматриваемой зоны деятельности, ограничиваются существующей зоной действия. Зона действия не предоставлена.

17. Зона действия котельной ОАО «Красноярскграфит».

Котельная и тепловые сети в рассматриваемой системе теплоснабжения принадлежат ОАО «Красноярскграфит».

Границы рассматриваемой зоны деятельности приведены на Листе 1 Приложения 1 «Графическая часть» Книги 12 «Обоснование предложения по выбору единой теплоснабжающей организации» Обосновывающих материалов к схеме теплоснабжения города Красноярск до 2033 г. (шифр 04401.ОМ-ПСТ.012.001.).

18. Зона действия котельной ОАО «Красноярский машиностроительный завод».

Котельная и тепловые сети в рассматриваемой системе теплоснабжения

принадлежат ОАО «Красноярский машиностроительный завод».

Границы рассматриваемой зоны деятельности приведены на Листе 1 Приложения 1 «Графическая часть» Книги 12 «Обоснование предложения по выбору единой теплоснабжающей организации» Обосновывающих материалов к схеме теплоснабжения города Красноярск до 2033 г. (шифр 04401.ОМ-ПСТ.012.001.).

19. Зона действия котельной ОАО «Санаторий «Енисей».

Котельная и тепловые сети в рассматриваемой системе теплоснабжения принадлежат ОАО «Санаторий «Енисей».

Границы рассматриваемой зоны деятельности приведены на Листе 1 Приложения 1 «Графическая часть» Книги 12 «Обоснование предложения по выбору единой теплоснабжающей организации» Обосновывающих материалов к схеме теплоснабжения города Красноярск до 2033 г. (шифр 04401.ОМ-ПСТ.012.001.).

20. Зона действия котельной ООО «Курорт «Озеро Учум».

Котельная и тепловые сети в рассматриваемой системе теплоснабжения принадлежат ООО «Курорт «Озеро Учум».

Границы рассматриваемой зоны деятельности приведены на Листе 1 Приложения 1 «Графическая часть» Книги 12 «Обоснование предложения по выбору единой теплоснабжающей организации» Обосновывающих материалов к схеме теплоснабжения города Красноярск до 2033 г. (шифр 04401.ОМ-ПСТ.012.001.).

21. Зона действия котельной ООО «Орбита».

Котельная и тепловые сети в рассматриваемой системе теплоснабжения принадлежат ООО «Орбита».

Границы рассматриваемой зоны деятельности приведены на Листе 1 Приложения 1 «Графическая часть» Книги 12 «Обоснование предложения по выбору единой теплоснабжающей организации» Обосновывающих материалов к схеме теплоснабжения города Красноярск до 2033 г. (шифр 04401.ОМ-ПСТ.012.001.).

22. Зона действия котельной ООО «КрасФарма».

Котельная ООО «КрасФарма» в рассматриваемой системе теплоснабжения находится в эксплуатации на правах аренды у ООО «ФармЭнерго». Тепловые сети находятся в эксплуатации на правах аренды у «КрасКом».

Границы рассматриваемой зоны деятельности приведены на Листе 1 Приложения 1 «Графическая часть» Книги 12 «Обоснование предложения по выбору единой теплоснабжающей организации» Обосновывающих материалов к схеме теплоснабжения города Красноярск до 2033 г. (шифр 04401.ОМ-ПСТ.012.001.).

23. Зона действия котельной ОАО «РЖД».

Котельные и тепловые сети в рассматриваемой системе теплоснабжения принадлежат ОАО «РЖД».

Границы рассматриваемой зоны деятельности приведены на Листе 1 Приложения 1 «Графическая часть» Книги 12 «Обоснование предложения по выбору единой теплоснабжающей организации» Обосновывающих материалов к схеме теплоснабжения города Красноярск до 2033 г. (шифр 04401.ОМ-ПСТ.012.001.).

3. ВЫВОДЫ

В настоящей книге определены зоны деятельности единых теплоснабжающих организаций на территории города Красноярск.

Реестр зон деятельности ЕТО в существующих зонах действия энергоисточников приведен в таблице 3.1.

После внесения проекта схемы теплоснабжения на рассмотрение теплоснабжающие и/или теплосетевые организации обращаются с заявкой на присвоение статуса ЕТО в одной или нескольких из определенных зон деятельности.

Порядок присвоения статуса ЕТО подробно приведен в разделе 1 настоящей Книги.

Обязанности ЕТО установлены постановлением Правительства РФ от 08.08.2012 № 808 «Об организации теплоснабжения в Российской Федерации и о внесении изменений в некоторые законодательные акты Правительства Российской Федерации» (п. 12 Правил организации теплоснабжения в Российской Федерации, утвержденных указанным постановлением). В соответствии с приведенным документом ЕТО обязана:

- заключать и исполнять договоры теплоснабжения с любыми обратившимися к ней потребителями тепловой энергии, теплопотребляющие установки которых находятся в данной системе теплоснабжения при условии соблюдения указанными потребителями выданных им в соответствии с законодательством о градостроительной деятельности технических условий подключения к тепловым сетям;
- заключать и исполнять договоры поставки тепловой энергии (мощности) и (или) теплоносителя в отношении объема тепловой нагрузки, распределенной в соответствии со схемой теплоснабжения;
- заключать и исполнять договоры оказания услуг по передаче тепловой энергии, теплоносителя в объеме, необходимом для обеспечения теплоснабжения потребителей тепловой энергии с учетом потерь тепловой энергии, теплоносителя при их передаче.

Границы зоны деятельности ЕТО в соответствии с п.19 Правил организации теплоснабжения могут быть изменены в следующих случаях:

- подключение к системе теплоснабжения новых теплопотребляющих установок, источников тепловой энергии или тепловых сетей, или их отключение от системы теплоснабжения;
- технологическое объединение или разделение систем теплоснабжения.

Сведения об изменении границ зон деятельности единой теплоснабжающей организации, а также сведения о присвоении другой организации статуса единой теплоснабжающей организации подлежат внесению в схему теплоснабжения при ее актуализации.

Таблица 3.1. Реестр существующих технологически изолированных зон действия (систем теплоснабжения) для определения единых теплоснабжающих организаций

Код системы теплоснабжения	Существующие теплоснабжающие организации в системе теплоснабжения – источники тепловой энергии (мощности)	Существующие теплосетевые организации в системе теплоснабжения	Энергоисточники в системе теплоснабжения
01	ОАО «Красноярская ТЭЦ-1», ОАО «Енисейская ТГК (ТГК-13)» (филиалы ТЭЦ-2, ТЭЦ-3), ОАО «Красноярская электростанция»	ОАО «Красноярская теплотранспортная компания» (КТТК), ООО «КрасКом» (аренда), ООО «КрасТЭК» (аренда), КНЦ СО РАН (собственность), ООО «Северный город» (аренда), ИП Полынцев (аренда), ОАО «ДОЗ 2 и К», ООО «Северный город», ООО «Тепловая энергетическая компания», ООО УК «Заказчик ЖКУ», ООО «Лемма», ООО «Хельд», ООО «Сибирские коммунальные системы»	ТЭЦ-1
			ТЭЦ-2
			ТЭЦ-3
			электростанция «Березовская»
			электростанция «Левобережная»
			электростанция «Правобережная»
			электростанция «Западная»
			электростанция «Восточная»
			электростанция «Зеленая»
	ООО «Шиноремонтный завод»	ООО «Шиноремонтный завод», ООО «КрасТЭК» (аренда)	котельная ООО «Шиноремонтный завод»
	ОАО «КрЭВРЗ»	ОАО «КрЭВРЗ», ООО «КрасТЭК» (аренда)	котельная ОАО «КрЭВРЗ»
	ФГАОУ ВПО «Сибирский федеральный университет»	ФГАОУ ВПО «Сибирский федеральный университет»	котельная «Сибирский федеральный университет»
	ООО «КраМЗЭнерго»	ОАО «Красноярская теплотранспортная компания» (КТТК), ООО «КрасКом» (аренда), ООО «Азимут», ООО «Крастерм», ООО СК «Вектор»	котельная ООО «КраМЗЭнерго»
	ГУП «ЖКХ КНЦ СО РАН»	ГУП «ЖКХ КНЦ СО РАН»	котельная ГУП «ЖКХ КНЦ СО РАН»
	ООО «КрасТЭК» (аренда)	ООО «КрасТЭК» (аренда), ОАО «Красноярсккомбытопторг»	котельная №1 ООО «КрасТЭК»
			котельная №2 ООО «КрасТЭК»
			котельная №4 ООО «КрасТЭК»
			котельная №5 ООО «КрасТЭК»
	ООО «Региональная тепловая компания» (собственность)	ООО «Региональная тепловая компания» (собственность), ООО «КрасКом» (аренда)	котельная №10 ООО «КрасТЭК»
			Котельная ООО «РТК»
	ООО «КрасКом» (аренда)	ООО «КрасКом» (аренда), ООО «КрасТЭК» (аренда),	Котельная №1
			Котельная №2

ОБОСНОВЫВАЮЩИЕ МАТЕРИАЛЫ К СХЕМЕ ТЕПЛОСНАБЖЕНИЯ ГОРОДА КРАСНОЯРСКА ДО 2033 ГОДА.
КНИГА 12. ОБОСНОВАНИЕ ПРЕДЛОЖЕНИЙ ПО ОПРЕДЕЛЕНИЮ ЕДИНЫХ ТЕПЛОСНАБЖАЮЩИХ ОРГАНИЗАЦИЙ.

Код системы теплоснабжения	Существующие теплоснабжающие организации в системе теплоснабжения – источники тепловой энергии (мощности)	Существующие теплосетевые организации в системе теплоснабжения	Энергоисточники в системе теплоснабжения
02	ООО «КрасТЭК» (аренда)	ООО «КрасТЭК» (аренда)	котельная №6 ООО «КрасТЭК»
03	ООО «КрасТЭК» (аренда)	ООО «КрасТЭК» (аренда)	котельная №7 ООО «КрасТЭК»
04	ООО «КрасТЭК» (аренда)	ООО «КрасТЭК» (аренда)	котельная №11 ООО «КрасТЭК»
05	ООО «КрасТЭК» (аренда)	ООО «КрасТЭК» (аренда)	котельная №12 ООО «КрасТЭК»
06	ООО «КрасКом» (аренда)	ООО «КрасКом» (аренда)	электрокотельная п. Лалетино, ул. Лесоперевалочная, д. 30 ООО «КрасКом»
07	ООО «КрасКом» (аренда)	ООО «КрасКом» (аренда)	котельной №3 ООО «КрасКом»
08	ООО «КрасКом» (аренда)	ООО «КрасКом» (аренда)	котельная переулком Косой, 2
09	ООО «КрасКом» (аренда)	ООО «КрасКом» (аренда)	котельная ул. Гагарина, 48
10	ООО «КрасКом» (аренда)	ООО «КрасКом» (аренда)	котельная ул. Гагарина, 94 ООО «КрасКом»
11	ООО «КрасКом» (аренда)	ООО «КрасКом» (аренда)	котельная ул. Диксона, 1 ООО «КрасКом»
12	ООО «КрасКом» (аренда)	ООО «КрасКом» (аренда)	котельная ул. Полярная, 117а ООО «КрасКом»
13	ООО «КрасКом» (аренда)	ООО «КрасКом» (аренда)	котельная ул. 4-я Продольная, 19 ООО «КрасКом»
14	ООО «КрасКом» (аренда)	ООО «КрасКом» (аренда)	котельная ул. Степана Разина, 39 ООО «КрасКом»
15	ООО «КрасКом» (аренда)	ООО «КрасКом» (аренда)	электрокотельная ул. Березина, 15б ООО «КрасКом»
16	ООО «Энергоцентр»	ООО «Энергоцентр»	котельная ООО «Энергоцентр»
17	ОАО «Красноярскграфит»	ОАО «Красноярскграфит»	котельная ОАО «Красноярскграфит»
18	ОАО «Красноярский машиностроительный завод»	ОАО «Красноярский машиностроительный завод»	котельная ОАО «Красноярский машиностроительный завод»
19	ОАО «Санаторий «Енисей»	ОАО «Санаторий «Енисей», ООО «КрасТЭК»	котельная ОАО «Санаторий «Енисей»
20	ООО «Курорт «Озеро Учум»	ООО «Курорт «Озеро Учум»	котельная ООО «Курорт «Озеро Учум»
21	ООО «Орбита»	ООО «Орбита»	котельная ООО «Орбита»
22	ООО «ФармЭнерго» (аренда)	ОАО «КрасКом» (аренда)	котельная ООО «КрасФарма»
23	ОАО «РЖД»	ОАО «РЖД»	котельная ОАО «РЖД»