



ПРАВИТЕЛЬСТВО КРАСНОЯРСКОГО КРАЯ

ПОСТАНОВЛЕНИЕ

19.07.2016

г. Красноярск

№ 366-п

Об утверждении документации по планировке территории для размещения линейного объекта регионального значения «Автодорога в створе ул. Волочаевской от ул. Дубровинского до ул. Копылова» в г. Красноярске. I этап строительства»

В соответствии со статьей 45 Градостроительного кодекса Российской Федерации, статьей 103 Устава Красноярского края, статьей 3.1 Закона Красноярского края от 19.10.2006 № 20-5213 «Об отдельных вопросах правового регулирования подготовки документации по планировке территории в Красноярском крае», постановлением Правительства Красноярского края от 26.07.2011 № 449-п «Об утверждении схемы территориального планирования Красноярского края», приказом министерства строительства и жилищно-коммунального хозяйства Красноярского края от 20.05.2016 № 155-о ПОСТАНОВЛЯЮ:

1. Утвердить документацию по планировке территории для размещения линейного объекта краевого значения «Автодорога в створе ул. Волочаевской от ул. Дубровинского до ул. Копылова» в г. Красноярске. I этап строительства» согласно приложениям № 1–6.

2. Опубликовать постановление в газете «Наш Красноярский край» и на «Официальном интернет-портале правовой информации Красноярского края» ([www.zakon.krskstate.ru](http://www.zakon.krskstate.ru)).

3. Постановление вступает в силу через 10 дней после его официального опубликования.



Первый заместитель  
Губернатора края –  
Председатель  
Правительства края

В.П. Томенко

Приложение № 1  
к постановлению Правительства  
Красноярского края  
от 19.07.2016 № 366-п

**Положения проекта планировки территории для размещения  
линейного объекта регионального значения «Автомоби́ла в створе  
ул. Волочаевской от ул. Дубровинского до ул. Копылова»  
в г. Красноярске. I этап строительства»**

1. Общая часть

Подготовка проекта планировки территории линейного объекта регионального значения автодороги в створе ул. Волочаевской от ул. Дубровинского до ул. Копылова в г. Красноярске. I этап строительства на основании приказа министерства строительства и жилищно-коммунального хозяйства Красноярского края от 20.05.2016 № 155-о о подготовке документации по планировке территории, в соответствии со статьей 42 Градостроительного кодекса Российской Федерации.

Документация подготовлена на основании документов территориального планирования, правил землепользования и застройки в соответствии с требованиями технических регламентов, нормативов градостроительного проектирования, градостроительных регламентов с учетом границ территорий объектов культурного наследия, границ зон с особыми условиями использования территорий, а также с учетом программ комплексного развития систем коммунальной инфраструктуры городского округа, программ комплексного развития транспортной инфраструктуры.

Основными целями являются:

обеспечения устойчивого развития транспортных связей;

установления границ участков для строительства и размещения линейного объекта (автодороги регионального значения).

В соответствии со статьей 2 Закона Красноярского края от 19.10.2006 № 20-5213 основная часть проекта планировки включает в себя чертежи, на которых отображаются: красные линии, линии, обозначающие дороги, улицы, проезды, линии связи, объекты инженерной и транспортной инфраструктур, положения о размещении объектов капитального строительства регионального и местного значения и положения в текстовой форме, являющиеся обязательными для соблюдения при разработке проектов межевания, градостроительных планов земельных участков и архитектурно-строительной документации.

В состав основной части входят:

- а) основной чертеж планировки территории;
- б) разбивочный чертеж красных линий;
- в) чертеж организации транспорта и сети дорог и улиц;
- г) чертеж размещения инженерных сетей и сооружений.

## 2. Характеристики проектируемой территории

Участок проектирования расположен в Октябрьском районе города Красноярска, в створе ул. Волочаевская от ул. Дубровинского до ул. Копылова.

В соответствии с картой функциональных зон генерального плана городского округа город Красноярск, утвержденного решением Красноярского городского Совета депутатов от 13.03.2015 № 7-107 (далее – Генеральный план городского округа город Красноярск), проектируемая территория относится к следующим территориальным зонам:

1. Зона территорий общего пользования в границах красных линий.
2. Зеленые насаждения общего пользования в границах красных линий.
3. Озелененные территории общего пользования (парки, скверы, бульвары, зеленые насаждения).
4. Зона многофункционального назначения.
5. Зона делового, общественного и коммерческого назначения, объектов культуры.
6. Зона застройки многоэтажными жилыми домами (9 этажей и выше).
7. Зона водных объектов.

В соответствии с картой градостроительного зонирования Правил землепользования и застройки городского округа город Красноярск, утвержденных решением Красноярского городского Совета депутатов от 07.07.2015 № В-122 (далее – Правила землепользования и застройки городского округа город Красноярск), проектируемая территория относится к следующим территориальным зонам:

1. Зоны территорий объектов автомобильного транспорта (ИТ).
2. Зоны зеленых насаждений общего пользования (З-1).
3. Зоны городской рекреации (Р-3).
4. Многофункциональные зоны (МФ).
5. Зоны делового, общественного и коммерческого назначения, объектов культуры (О-1).
6. Зоны застройки многоэтажными жилыми домами (Ж-4).
7. Зоны водных объектов (ВО).

Развитие территории будет осуществляться в соответствии с положениями действующего Генерального плана городского округа город Красноярск и градостроительными регламентами действующих Правил землепользования и застройки городского округа город Красноярск.

## 3. Объекты инженерной инфраструктуры

Проектом предусматривается прокладка тепловых сетей подземно, в сборных железобетонных непроходных каналах, также проектом предусматривается прокладка сетей водоснабжения, водоотведения, связи, уличного освещения и электроснабжения в подземной прокладке кабельных линий 10 кВ, а также 110 кВ.

Также необходимо выполнить демонтаж либо вынос существующих сетей

водоснабжения, водоотведения, электроснабжения, связи с территории застройки.

Теплотрасса:

Трубы Ду1000 стальные электросварные прямошовные термообработанные, тип 3 ГОСТ 20295-85\* из стали марки 17Г1С ГОСТ 19281-89.

Трубы Ду300 стальные по ГОСТ 9732-78 группы В из стали марки 20 ГОСТ 1050-88.

Трубы Ду800 электросварные прямошовные термообработанные, тип 3 ГОСТ 20295-85\* из стали марки 17Г1С ГОСТ 19281-89.

Категория трубопроводов – IV.

Источник теплоснабжения – Красноярская ТЭЦ-2.

Параметры теплоносителя:

температура 150 – 70°C;

схема тепловых сетей: двухтрубная до и после повысительной насосной станции.

Компенсация тепловых удлинений осуществляется углами поворота трассы П-образными компенсаторами.

Тепловая изоляция трубопроводов выполняется скорлупами из пенополиуретана с защитным покрытием из стеклопластика в каналах и оцинкованной сталью в тепловых камерах.

Водоснабжение:

Проектом предусматривается перекладка существующего водопровода Ду100мм и Ду300мм с прокладкой его по новой трассе с переходом под автодорогой ул. Волочаевская. Прокладка водопровода под проезжей частью выполняется в футляре.

Водоотведение:

Проектом предусматривается строительство нового канализационного коллектора Ду300 мм с прокладкой его по новой трассе с переходом под автодорогой ул. Волочаевская. Прокладка канализационного коллектора под проезжей частью выполняется в футляре.

Электроснабжение:

Предусматривается переустройство существующих линий электропередачи с их реконструкцией, а также реконструкция объектов электросетевого хозяйства ТП10/4кВ, ТП6/0,4кВ, переключающих пунктов.

Связь:

Предусматривается переустройство существующих линий связи телефонной и оптоволоконной связи с перекладкой их по новой трассе, с выносом с территории застройки автодороги по ул. Волочаевская.

#### 4. Транспортная инфраструктура

Размер земельного участка для осуществления строительства автодороги в створе ул. Волочаевской от ул. Дубровинского до ул. Копылова в г. Красноярске. I этап строительства определен красными линиями проекта планировки улично-дорожной сети города Красноярска на территории жилого района «Николаевский». Расчет размера земельного участка приведен в таблице 1.

Таблица 1. Баланс территории в границах отвода

Наименование	Итого по объекту	
	Площадь, м <sup>2</sup>	Процент, %
Площадь участка в границах отвода	339554	100
Площадь участка в границах работ, в том числе:	111065	32,71
Площадь проезжей части, в т. ч.:	87523	25,78
новая ДГ (общегородская магистраль)	21562	6,35
новая ДР (магистраль районного значения)	1980	0,58
новая ДЖ (проезды)	1749	0,52
Площадь реконструкции	31858	9,38
Площадь тротуара, в т. ч.:	696,3	0,21
лестниц	609	0,18
пандусов	459	0,14
Площадь лотка	1474	0,463
Площадь подпорных стенок	435	0,13
Площадь газонов, берм	287	0,08
Площадь газона по существующему рельефу	159442	45,96
Площадь откосов, в т.ч	32756	9,65
с заложением 1:1,5	30330	8,93
с заложением 1:3	2426	0,72

В полосе отвода размещается целый ряд линейных объектов: проезжие части ул. Волочаевской, трассы 1,2, перемычка, подъезд к школе, трассы 11, 11-1, с трассы 12 по трассу 25, ул. Бебеля, ул. Сопочная, ул. Киренского, ул. Копылова и ул. Корнеева, а также инженерные сети водоснабжения, электроснабжения, водоотведения, тепловые сети и сети связи.

Проект строительства разработан с учетом перспективного развития жилого района «Николаевский». При дальнейшем развитии улично-дорожной сети проектом предусмотрена возможность примыкания ул. Челюскинцев к ул. Волочаевской.

Проект строительства состоит из 4-х транспортных узлов, соединяемых ул. Волочаевской:

транспортная развязка в разных уровнях: 4-й мост – ул. Волочаевская – ул. Дубровинского – ул. Красной звезды;

транспортная развязка в одном уровне: ул. Волочаевская – ул. Чкалова с путепроводом через перспективную ул. Байкитскую;

транспортная развязка: ул. Волочаевская – ул. Пастеровская;

транспортная развязка в разных уровнях: трасса 24 (продолжение ул. Волочаевская) – трасса 20 (ул. Красной армии) – трасса 21 (ул. Копылова).

Проектируемые транспортные связи на развязке ул. Волочаевской с ул. Дубровинского позволяют беспрепятственно проехать с ул. Волочаевской на 4-й мостовой переход через р. Енисей и на ул. Дубровинского, а также в обратном направлении.

Транспортная развязка ул. Волочаевская – ул. Чкалова позволяет осуществить связь 4-го мостового перехода и ул. Дубровинского с ул. Ладо Кецховели

в направлении к центру города. В обратном направлении на I этапе строительства с ул. Чкалова возможен только правый поворот на ул. Волочаевскую. Проектом предусмотрен переходный участок от проектных отметок ул. Волочаевской к существующей проезжей части ул. Чкалова.

Транспортная развязка ул. Волочаевская – ул. Пастеровская с западной стороны осуществляет связь ул. Пастеровской с боковым проездом ул. Волочаевской (трассой), а с восточной стороны – связь ул. Волочаевской с ул. Пастеровской.

В пределах транспортного узла – трасса 24 (продолжение ул. Волочаевская) – трасса 20 (ул. Красной армии) – трасса 21 (ул. Копылова) предполагается проведение мероприятий по разделению транспортных потоков. По ул. Копылова и ул. Киренского в пределах транспортного узла – одностороннее движение. Движение с ул. Волочаевской на ул. Копылова осуществляется по путепроводу № 3, в обратном направлении – по ул. Киренского. Направление движения по ул. Киренского от Академгородка до Комсомольской площади осуществляется с небольшим объездом (через ул. Корнеева). Светофорные объекты в пределах развязки ликвидируются, что дает возможность для непрерывного движения транспорта. В проекте предусмотрены 7 пешеходных переходов в разных уровнях, 6 из которых являются подземными пешеходными переходами с торговлей – это через правоповоротный съезд с ул. Киренского в исторический центр города Красноярск и в район 4 моста через р. Енисей (трасса 19) – № 1, через ул. Киренского – № 2, через ул. Копылова – № 3, № 4, через ул. Красной армии (трасса 20) – это № 5 и через ул. Волочаевская в районе ул. Пастеровская – № 6. В районе ул. Бебеля запроектирован надземный пешеходный переход № 1, что обеспечивает безопасное движение пешеходов через проезжую часть. В перспективе в соответствии с Генеральным планом городского округа город Красноярск при появлении направления от ул. Копылова на пр. Свободный и Международный аэропорт «Емельяново» появятся еще два дополнительных пешеходных перехода.

Для обеспечения безопасного движения транспорта и пешеходов проектом предусмотрены карманы для остановок общественного транспорта с павильонами для ожидания, из расчета на 2 одновременно стоящих автобуса.

Проектом предусмотрены боковые проезды с западной и восточной сторон ул. Волочаевской, которые предназначены для транспортного обслуживания отдельных кварталов и микрорайонов.

Ул. Волочаевская в соответствии с техническим заданием на проектирование является улицей непрерывного движения. На участке от 4-го мостового перехода через р. Енисей и до ул. Волочаевская – 4-полосная, по 2 полосы в каждом направлении. Ширина полос движения по 3,75 м, крайняя полоса предусмотрена шириной 4,25 м. Трасса идет по путепроводу № 1 над трассой 2, очистными сооружениями, подъемом с ул. Волочаевской на 4-й мост, перемычкой и трассой 1, затем в выемке, после этого – по путепроводу № 2 проходит над перспективной ул. Байкитской. Путепровод 1 – 4-полосный, по 2 полосы движения в каждом направлении, тротуаров не предусмотрено. После примыкания к ул. Волочаевской трассы 1 и трассы 2 проезжая часть

ул. Волочаевской становится шестиполосной, по 3 полосы в каждом направлении с разделительной полосой в одном уровне с проезжей частью. Заканчивается ул. Волочаевская у трассы 24.

Все примыкания и съезды ул. Волочаевской предусмотрены через переходно-скоростные полосы, параметры которых приняты на основании действующей нормативной документации. Вдоль красных линий по ул. Волочаевской предусмотрены тротуары шириной 3,0–4,5 м, отделенные от проезжей части газоном.

## 5. Инженерная подготовка территории

По природным условиям проектируемая территория в целом пригодна для застройки, но требует проведения ряда мероприятий по инженерной подготовке:

1. Вертикальная планировка.
2. Водоотведение.

Инженерные требования предполагают решение следующих задач: создание рельефа, обеспечивающего беспрепятственный отвод поверхностных вод с территории, безопасное и удобное движение транспорта и пешеходов, благоприятные условия для прокладки инженерных сетей, размещения зданий и инженерных сооружений, благоустройства и озеленения территории.

Схема водоотведения предусматривает устройство закрытой сети ливневой канализации. Прокладка закрытых ливневых коллекторов предусматривается в основном по улицам и проездам.

Вертикальная планировка территории улиц предполагает строительство автомобильных дорог и путепроводов с нормативными уклонами.

Проектом предусматривается строительство ливневых коллекторов общей протяжённостью 3,9 км.

Очищенный сток соответствует нормам сброса в водные объекты, используемые для целей рыболовства, и водные объекты для целей питьевого и хозяйственно-бытового водоснабжения. Выпуск поверхностных вод предусматривается в р. Енисей после очистки на локальных очистных сооружениях (очистные сооружения № 16 согласно утверждённому Генеральному плану городского округа город Красноярск).

## 6. Перечень мероприятий по защите окружающей среды

При осуществлении проектных решений необходимо выполнение следующих мероприятий, направленных на снижение уровня загрязнения воздуха, обеспечение сохранения природных объектов и создание комфортной среды для проживания:

1. Установка шумозащитных экранов с шумоотражающей прозрачной панелью (высота экрана 3,0 м, длина секции 3,0 м, глубина 610 мм, масса секции 240 кг). Шумозащитный эффект по ТУ составляет 28 дБА. Экраны устанавливаются в двух метрах от края проезжей части ул. Волочаевская (с восточной стороны от проезжей части). Общая протяженность – 880 м.
2. При новом жилищном строительстве для достижения допустимых

уровней шума в жилых помещениях предусмотреть установку шумозащитных окон с вентиляцией на фасадах жилых домов, обращенных в сторону магистральной улицы.

3. Строительство надземных пешеходных переходов, а также оптимизация режима работы светофоров в целях регулировки дорожного движения, обеспечивающей минимум остановок общественного транспорта.

4. Организация уборки территории механизированными транспортными средствами с вывозом уличного смёта на полигон твёрдых бытовых отходов спецтранспортом.

5. Устройство ливневой канализации и строительство очистных сооружений поверхностного стока.

6. Устройство озеленения между планируемой жилой застройкой и проезжей частью с максимально возможным сохранением существующего озеленения.

7. Организация ухода за зелёными насаждениями.

#### 7. Защита территории от чрезвычайных ситуаций природного и техногенного характера, мероприятия по гражданской обороне и обеспечению пожарной безопасности

Мероприятия по предупреждению чрезвычайных ситуаций, источниками которых являются аварии на автотранспорте.

В соответствии с требованиями ГОСТ Р 22.0.02-94 «Безопасность в чрезвычайных ситуациях. Термины и определения основных понятий», принятого постановлением Госстандарта России от 22 декабря 1994 г. № 327, проектируемый объект не является потенциально опасным объектом.

В составе проектируемого объекта отсутствуют производства, относимые к категории по гражданской обороне.

На проектируемом объекте источниками чрезвычайных ситуаций являются: пожары и аварии на сетях энерго-, тепло-, водоснабжения; аварии на транспортных коммуникациях.

Мероприятия по повышению эффективности защиты от пожаров основных производственных фондов – рациональная планировка объектов, устройство пожарных разрывов между строениями, организация проездов и выездов.

Разрывы между зданиями и сооружениями приняты в зависимости от огнестойкости конструкций зданий и сооружений и степени пожарной опасности производств. К зданиям и сооружениям обеспечен подъезд спецтехники.

Проектируемый объект не попадает в зону опасного заражения при аварийных разливах аварийно химически опасных веществ на потенциально опасных объектах через 1 час после аварии. За это время авария локализуется, и будут приняты меры по безопасности населения.

При аварии на автотранспорте, связанной с воспламенением топливовоздушной смеси при перевозке нефтепродуктов, не оказывается негативное воздействие на проектируемый объект.

Продолжение производственной деятельности проектируемого объекта



в военное время обусловлено необходимостью обеспечения жизнедеятельности населения, проживающего в г. Красноярске.

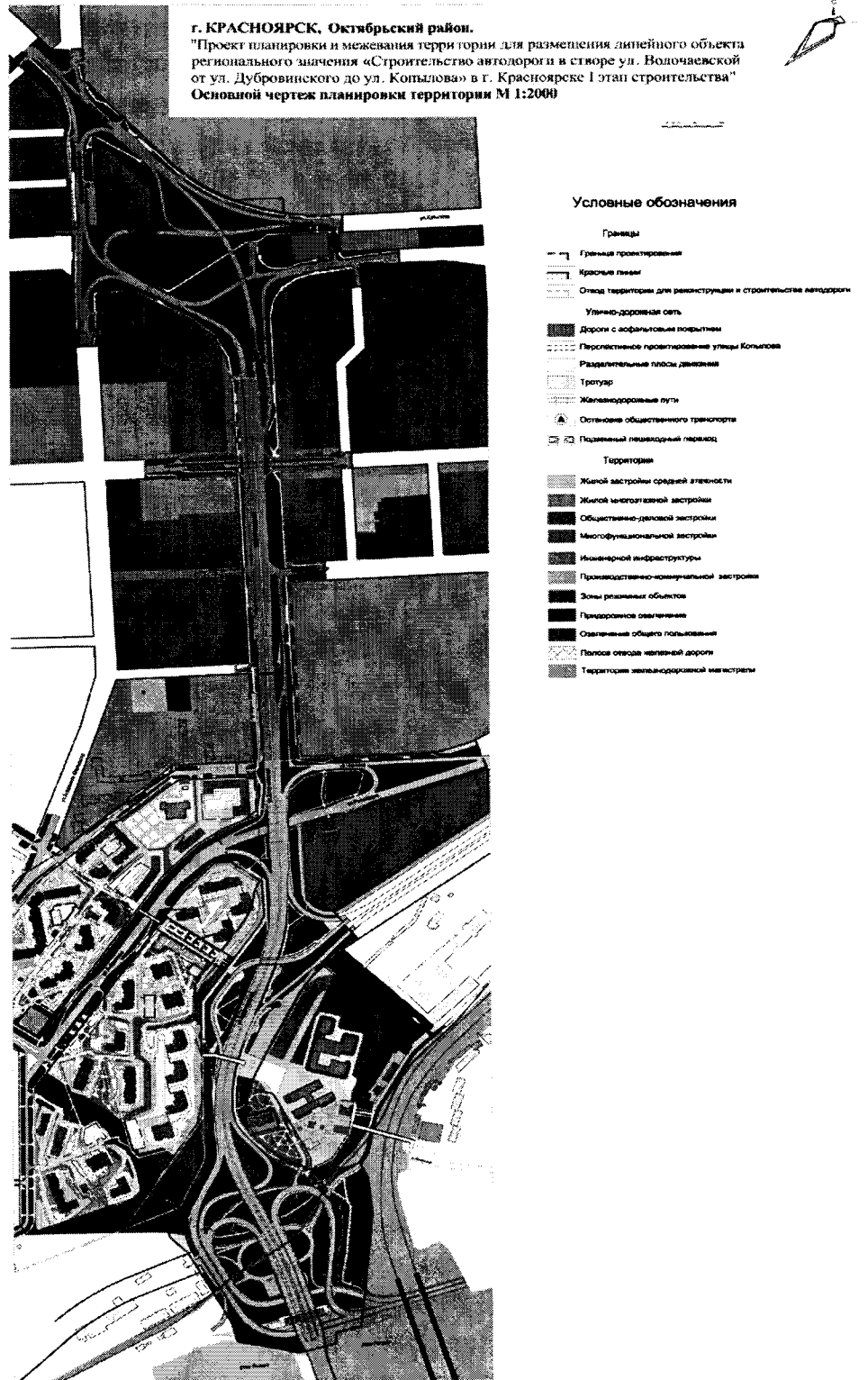
Мероприятия по предупреждению чрезвычайных ситуаций, источниками которых являются опасные природные явления.

Ливневые дожди. Затопление территории проектируемого объекта, которое может ускорить их износ, предотвращается планировкой территории с уклонами, строительством ливневой канализации. Смотровые и дождеприемные колодцы должны быть выполнены из железобетонных элементов.

Гололед. Для предотвращения негативных воздействий гололеда на улично-дорожную сеть необходимо предусмотреть дополнительные запасы песка и песко-соляной смеси. Город Красноярск относится ко II району гололедности (в соответствии с СНиП 2.01.07-85\*, постановлением Государственного комитета СССР по делам строительства от 29.08.1985 № 135), толщина стенки гололеда может составить 10 мм.

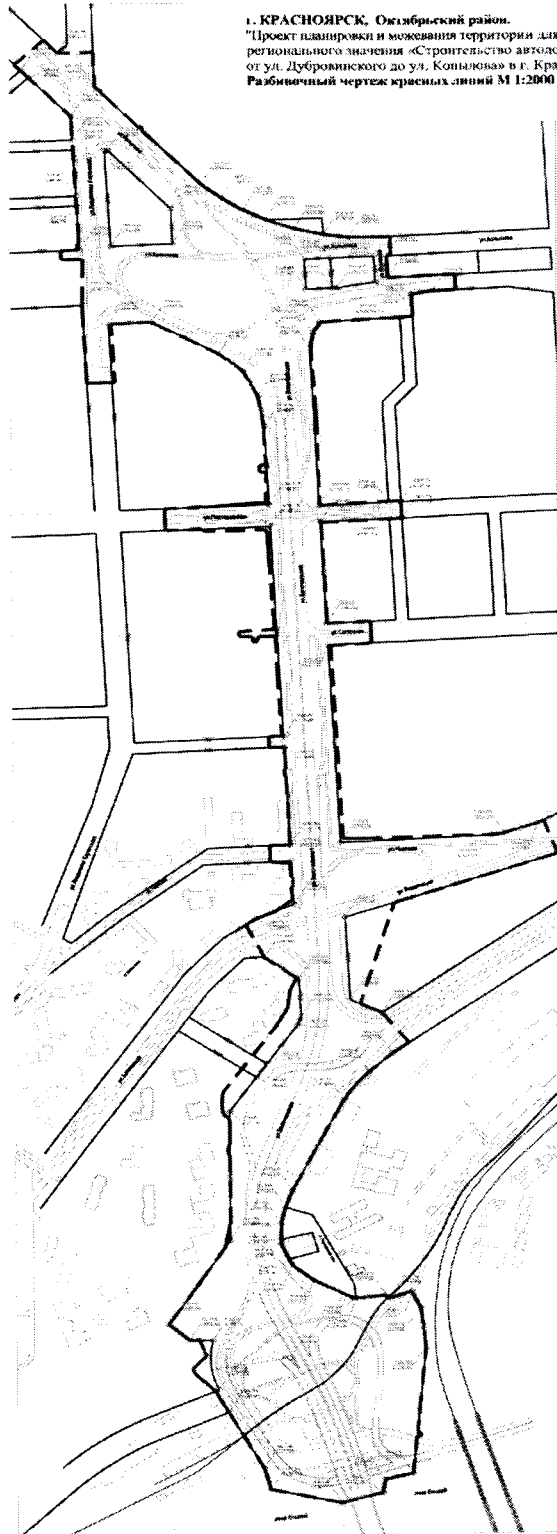
Сильные морозы. Проектируемые конструкции автомобильных дорог и сопутствующих сооружений рассчитаны на климатические условия города Красноярска.

Приложение № 2  
к постановлению Правительства  
Красноярского края  
от 19.07.2016 № 366-п



Приложение № 3  
к постановлению Правительства  
Красноярского края  
от 19.07.2016 № 366-п

г. КРАСНОЯРСК, Октябрьский район.  
"Проект планировки и межевания территории для размещения линейного объекта  
регионального значения «Строительство автодороги в створе ул. Володарской  
от ул. Дубровинского до ул. Кончалова» в г. Красноярске I этап строительства"  
Разбивочный чертеж красных линий М 1:2000



Условные обозначения

- Граница проектирования
- Красные линии
- Отлад территории для реконструкции и строительства автодороги
- Координаты точки красных линий

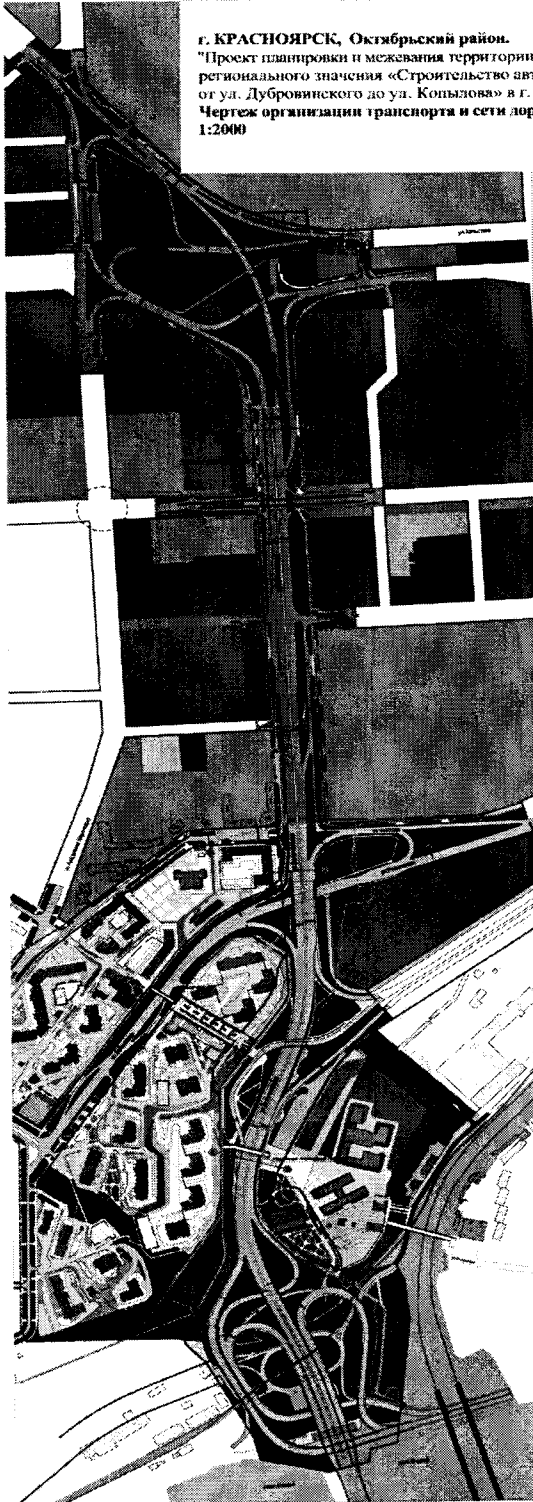
— Абсциссы по оси X  
— Ординаты по оси Y  
— Деление  
— Деление

Примечание:  
1. Система координат - городская, г. Красноярск  
2. Поперечные профили улиц показаны на листе 5  
"Схема организации улично-дорожной сети. Схема размещения парковочных мест. Схема движения транспорта."

Приложение № 4  
к постановлению Правительства  
Красноярского края  
от 19.07.2016 № 366-п

г. КРАСНОЯРСК, Октябрьский район.

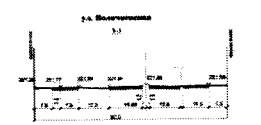
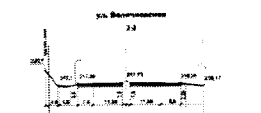
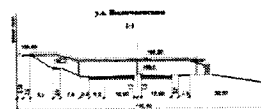
"Проект планировки и межевания территории для размещения линейного объекта регионального значения «Строительство автодороги в створе ул. Володарской от ул. Дубровинского до ул. Копылова» в г. Красноярске I этап строительства"  
Чертеж организации транспорта и сети дорог и улиц  
1:2000



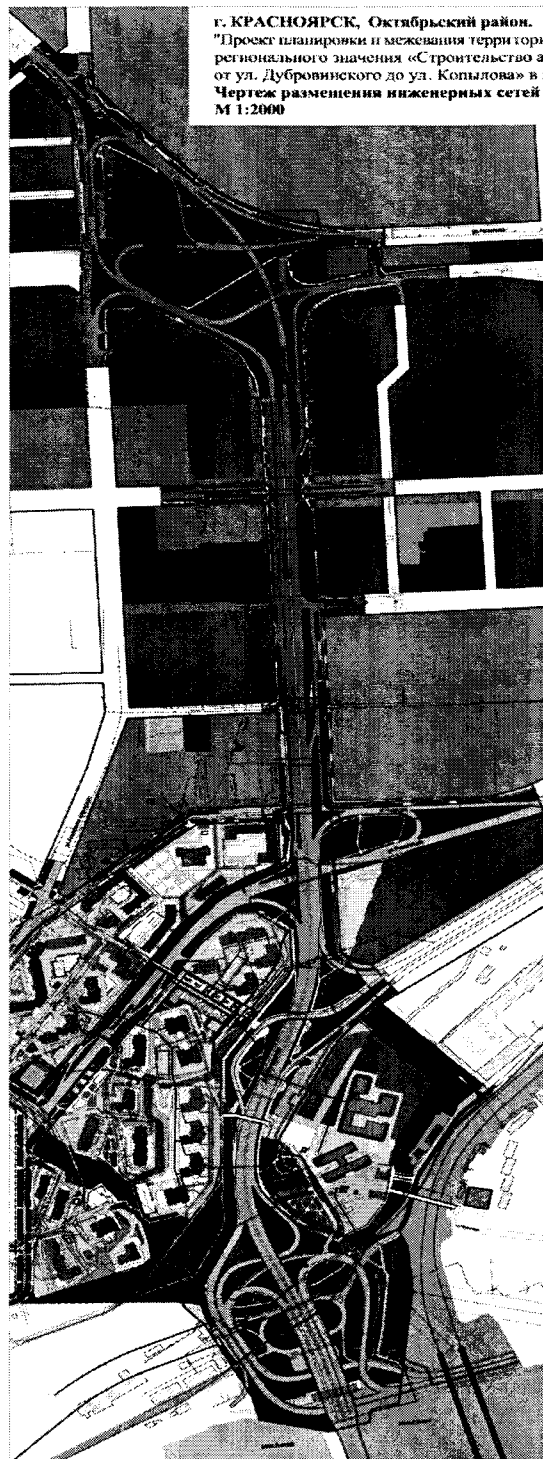
Условные обозначения

- Границы**
- Границы проектирования
  - Красные линии
  - Отвод территории для реконструкции и строительства автодороги
- Улично-дорожная сеть**
- Дороги с асфальтовым покрытием
  - Параллельное проектирование улицы Копылова
  - Равнозначные полосы движения
  - Тротуар
  - Железнодорожные пути
  - Остановка общественного транспорта
  - Подземный пешеходный переход
  - Переходный светофорный объект
  - Выступленный пешеходный переход
  - Основные пешеходные пути
  - Поперечные профили улиц
- Территории**
- Жилый застройкой средней этажности
  - Жилый многоэтажной застройкой
  - Общественно-деловой застройкой
  - Многофункциональной застройкой
  - Инженерной инфраструктуры
  - Производственно-коммерческой застройкой
  - Зоны рекреации объектов
  - Приворонное озеленение
  - Озеленение общего пользования
  - Полоса отвода зеленой зоны
  - Территория железнодорожной магистрали

Поперечные профили улиц



Приложение № 5  
к постановлению Правительства  
Красноярского края  
от 19.07.2016 № 366-п



г. КРАСНОЯРСК, Октябрьский район.  
"Проект планировки и межевания территории для размещения линейного объекта  
регионального значения «Строительство автодороги в створе ул. Волочаевской  
от ул. Дубровинского до ул. Копылова» в г. Красноярске I этап строительства"  
Чертеж размещения инженерных сетей и сооружений  
М 1:2000

Условные обозначения

Границы

- Граница проектирования
- Красная линия
- Отвод территории для реконструкции и строительства автодороги
- Улично-дорожная сеть
- Дороги с асфальтовым покрытием
- Перспективное проектируемые улицы Копылова
- Разделительные полосы движения
- Тропушки
- Железнодорожные пути
- А — Ось центра общественного транспорта
- Подземный пешеходный переход

Территории

- Жилый застройка средней этажности
- Жилый многоэтажной застройки
- Общественно-деловой застройки
- Многофункциональной застройки
- Инженерной инфраструктуры
- Производственно-коммерческой застройки
- Зоны рекреации объектов
- Придорожно озеленение
- Озеленение общего пользования
- Полоса отвода железной дороги
- Территория железнодорожной магистрали

Инженерные сети

- существующая водопроводная сеть
- существующая канализационная сеть
- проектируемая канализационная сеть
- существующая тепловая сеть
- существующая электрическая сеть 10 кВ
- существующая линия связи
- проектируемая водопроводная сеть
- проектируемая тепловая сеть
- проектируемая линия связи

Приложение № 6  
к постановлению Правительства  
Красноярского края  
от 19.07.2016 № 366-п

**Проект межевания территории для размещения линейного объекта  
регионального значения «Автомоби́рога в створе ул. Волочаевской  
от ул. Дубровинского до ул. Копылова» в г. Красноярске. I этап  
строительства»**

1. Общая часть

В составе проекта планировки выполнен проект межевания территории в соответствии с действующим законодательством Российской Федерации, Красноярского края, городского округа г. Красноярск.

Подготовка проекта межевания территории осуществляется в соответствии с системой координат, используемой для ведения государственного кадастра недвижимости.

В составе проекта выполнен чертеж межевания территории, на котором в соответствии с требованиями статьи 43 Градостроительного кодекса отображены:

1. Красные линии, утвержденные в составе проекта планировки территории;
2. Линии отступа от красных линий в целях определения места допустимого размещения зданий, строений, сооружений;
3. Границы образуемых и изменяемых земельных участков на кадастровом плане территории, условные номера образуемых земельных участков;
4. Границы территорий объектов культурного наследия;
5. Границы зон с особыми условиями использования территорий;
6. Границы зон действия публичных сервитутов.

2. Характеристика образуемых земельных участков

Характеристика образуемых земельных участков представлена в таблице.

№ земельного участка	Наименование территориальной зоны в соответствии с Правилами землепользования и застройки городского округа город Красноярск	Площадь земельного участка, кв. м
1	2	3
1	Многофункциональная зона (МФ)	12192
2	Зона территорий объектов автомобильного транспорта (ИТ)	212294
	Зона зеленых насаждений общего пользования (З-1)	
3	Зона делового, общественного и коммерческого назначения, объектов культуры (О-1)	2274
4	Зона городской рекреации (Р-3)	3569
5	Зона делового, общественного и коммерческого назначения, объектов культуры (О-1)	6720
	Зона городской рекреации (Р-3)	

1	2	3
6	Зона территорий объектов автомобильного транспорта (ИТ)	3926
7	Зона территорий объектов автомобильного транспорта (ИТ)	2819
8	Зона территорий объектов автомобильного транспорта (ИТ)	251350
	Зона зеленых насаждений общего пользования (З-1)	
	Зона городской рекреации (Р-3)	
	Зона застройки многоэтажными жилыми домами (Ж-4)	

Приложение  
к Проекту межевания территории  
для размещения линейного объекта  
краевого значения «Автодорога  
в створе ул. Волочаевской  
от ул. Дубровинского  
до ул. Копылова» в г. Красноярске.  
I этап строительства»

