

ПАСПОРТ ФАСАДОВ

Адрес здания, строения, сооружения: г. Красноярск, Свердловский район, ул. Свердловская, д.14/1

Год постройки: 2011 год

Автор архитектурного проекта: “КУЛЬТБЫТСТРОЙ”

Число этажей: 10

Серия (при наличии): 97 серия, панельный

Назначение: многоквартирный жилой дом с административными помещениями

Статус здания, строения, сооружения (при наличии): _____


Лицо, ответственное за эксплуатацию: _____

Паспорт фасадов составлен по состоянию на:

Актуализирован:

Ситуационный план



 – здание по адресу г. Красноярск, Свердловский район, ул. Свердловская, д.141

Пояснительная записка

Паспорт фасадов жилого дома с административными помещениями по адресу: г. Красноярск, ул. Свердловская, д.141 разработан на основании:

- технического задания Заказчика;
- Постановления №399 от 19.06.2018 «Об Утверждении порядка составления, изменения и согласования паспорта фасадов здания, строений на территории города Красноярск».

Согласно п. 4 Постановления №399 от 19.06.2018 "Изменение внешнего вида фасадов зданий, строений осуществляется после внесения в установленном порядке изменений в паспорт фасадов (в случае его отсутствия – изготовления и согласования паспорта фасадов в установленном порядке), за исключением случаев исполнения предписаний контролирующих органов, выданных в соответствии с требованием действующего законодательства, судебных решений.

Техническая характеристика здания:

Паспорт фасада здания составлен на 10-ти этажный четырех-секционный жилой дом с административными помещениями 1-го этажа. На данный момент в здании находится 10 организаций. Главный фасад выходит на ул. Свердловская. Здание имеет Г-образную форму в плане. Общая высота – 29.92 м.

1. Наружные стены здания выполнены из многослойных панелей толщиной 350 мм. Цоколь: рельефные стеновые панели, светлосерого оттенка; основное поле стены: панели с отделкой керамической плиткой белого, желтого, фиолетового цвета и заводские панели с гранитной крошкой. На боковых фасадах присутствуют рельефные панели красного цвета. Швы между панелями запенены монтажной пеной с заделкой цементно-песчаного раствора. Существующие материалы отделки фасадов оставить неизменными.

2. Тип кровли: сборная безрулонная железобетонная с внутренним отводом воды раздельной конструкции, с проходом подкровельным пространством. На кровле присутствуют выходы вентиляционных каналов. По контуру кровли оборудовано металлическое ограждение. В случае ремонта кровли изменение ее конфигурации и кровельного материала не предполагается.

3. Входные группы подъездов представляют собой монолитную арочную конструкцию, оштукатуренную и покрашенную в белый цвет. Крыльцо подъездов и арендуемых помещений – бетонные ступени с металлическим ограждением, окрашенным. Козырек арендуемых помещений выполнены из поликордбаната или профлиста, закрепленных на металлической опоре. Почти все лестницы оборудованы пандусами для маломобильных групп населения.

4. Окна из ПВХ профиля белого цвета. Проемы окон обрамлены декоративной обналичкой из фасадной штукатурки. Отлив – оцинкованный лист, некрашеный. Балконные конструкции – алюминиевая распашная система белого цвета с заполнением стекло в верхней части и композитной панели красного, белого и бордового цвета в нижней.

5. За отм. 0.000 условно принята отметка площадки 1-го этажа. Фактические высотные отметки могут отличаться от указанных в паспорте фасадов.

6. Капитальный ремонт фасада запланирован на 2046 год. Проект не предполагает монтаж архитектурной подсветки здания.


Мероприятия по приведению фасадов в надлежащее состояние :

1. Выполнить косметический ремонт фасадов (очистка от загрязнений, рекламных листовок), согласно решению Красноярского городского Совета депутатов от 25 июня 2013 года N В-378 "Об утверждении правил благоустройства на территории города Красноярск" и пункту 2.8, фасады зданий , строений, сооружений не должны иметь видимых повреждений и должны содержаться в чистоте и технически исправном состоянии.
2. Покрасить лестничную площадку входных групп и цоколь периметра здания в светло серый цвет с общим стилистическим решением жилого дома. Пункт 5 Постановления от 19 апреля 2018 г. №268 "Об утверждении архитектурно-художественного регламента улиц, общественных пространств города Красноярск" гласит "входные группы должны соответствовать общему архитектурному решению, определенному в отношении всего фасада здания.
3. Демонтировать старые каркасы от металлических рекламных конструкций и элементов дополнительного оборудования, которые не отвечают требованиям Постановления от 19 апреля 2018г. №268 "Об утверждении архитектурно-художественного регламента улиц, общественных пространств города Красноярск".
4. Требуется убрать информационные конструкции, выполненные с использованием фоновых подложек с оконных переплетов и ограждений лестниц. Размещение рекламных (информационных) конструкций на зданиях, выполненных с использованием горючих материалов не допускается и должны быть демонтированы.
5. Упорядочить количество и внешний вид информационных табличек.
6. Наружные блоки кондиционеров, расположенных на главном фасаде в осях Д-А и боковом фасаде в осях 4-1 (оси приняты условно) оборудовать защитными декоративными решетками в цвет фасада, где они располагаются. Такое оборудование должно быть размещено согласно системе горизонтальных и вертикальных осей, предложенных в паспорте фасадов. Длина наружной части указанных инженерных сетей, прокладываемых по фасаду здания должна быть минимально возможной.
7. Демонтировать конструкцию сети пивных магазинов, не отвечающей требованиям Постановления от 19 апреля 2018г. №268 "Об утверждении архитектурно-художественного регламента улиц, общественных пространств города Красноярск".
8. Рекламные конструкции расположенные на дугообразном козырьке дополнить боковыми фоновыми подложками в едином стилистическом решении с фасадом здания и цветовом решении организации. Пункт 5 Постановления от 19 апреля 2018 г. №268 "Об утверждении архитектурно-художественного регламента улиц, общественных пространств города Красноярск" гласит "входные группы должны соответствовать общему архитектурному решению, определенному в отношении всего фасада здания (единые геометрические параметры входных групп, общее колористическое решение, однотипные применяемые материалы внешней отделки).
9. Демонтировать баннер на входной группе, принадлежащему детскому досуговому центру, не отвечающему требованиям Постановления от 19 апреля 2018г. №268 "Об утверждении архитектурно-художественного регламента улиц, общественных пространств города Красноярск". Размещение рекламных (информационных) конструкций на зданиях, выполненных с использованием горючих материалов не допускается и должны быть демонтированы.
10. Провода и гофртрубки на фасадах требуется закрыть кабель- каналами или окрасить в цвет фасада.

Для объектов, расположенных в зоне особого городского значения, Правилами благоустройства установлен общий срок завершения работ по приведению рекламно-информационного оформления фасадов в соответствие с паспортом фасадов – 01.02.2019. Полное оформление и ремонт фасада осуществить в рамках капитального ремонта (по мере выделения денежных средств).

Цветовое решение фасадов и размещение средств наружной информации принято с учетом особенностей окружающей застройки и сохранением архитектурно-художественного облика здания.

Принятые в паспорте фасада здания решения соответствуют требованиям экологических, санитарно-гигиенических, противопожарных и других норм, действующих на территории РФ. И обеспечивают безопасную для жизни и здоровья людей эксплуатацию объекта.Предусмотренные паспортом фасада решения не затрагивают конструктивные характеристики надежности и безопасности здания. Несущие способности конструкций не нарушены.

						Ш-18-43			
						г. Красноярск, Свердловский район, ул. Свердловская, д.141			
Изм.	Кол. уч.	Лист	№ док.	Подп.	Дата	Паспорт фасадов многоквартирного жилого дома с административными помещениями	Стадия	Лист	Листов
Выполнил:		Шурская С.О.			12.18		П	3	
						Пояснительная записка Ситуационный план	 Современные Рекламные Системы		

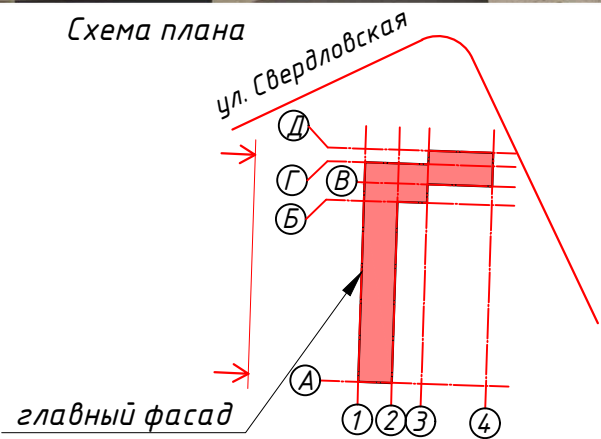
Главный фасад (западный фасад в осях Д-А)



Фрагмент встроенных, пристроенных помещений 1-го этажа



Схема плана



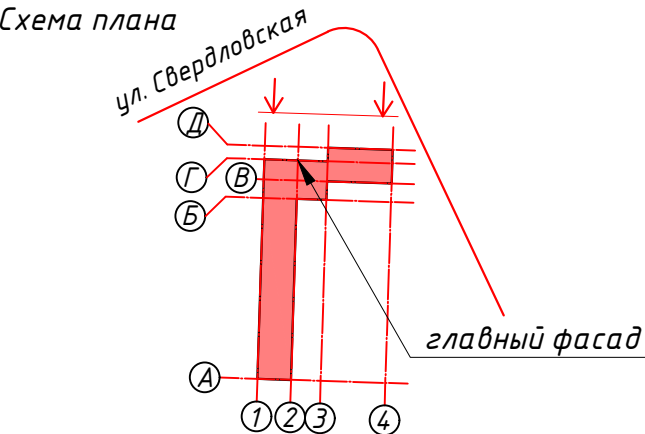
Примечание
1. Оси приняты условно

						Ш-18-43					
						г. Красноярск, Свердловский район, ул. Свердловская, д.141					
Изм.	Кол. уч.	Лист	№ док.	Подп.	Дата	Паспорт фасадов многоквартирного жилого дома с административными помещениями	Стадия	Лист	Листов		
Выполнил:		Шурская С.О.			12.18		П	4			
						Материалы фотофиксации существующего состояния фасадов объекта					


Главный фасад по ул. Свердловская (северный фасад в осях 4-1)



Фрагмент встроенных помещений 1-го этажа



Примечание
1. Оси приняты условно

						Ш-18-43			
						г. Красноярск, Свердловский район, ул. Свердловская, д.141			
Изм.	Кол. уч.	Лист	№ док.	Подп.	Дата	Паспорт фасадов многоквартирного жилого дома с административными помещениями	Стадия	Лист	Листов
Выполнил: Шурская С.О.							П	5	
						Материалы фотофиксации существующего состояния фасадов объекта	 Современные Рекламные Системы		

Дворовой фасад (восточный фасад в осях А-В)



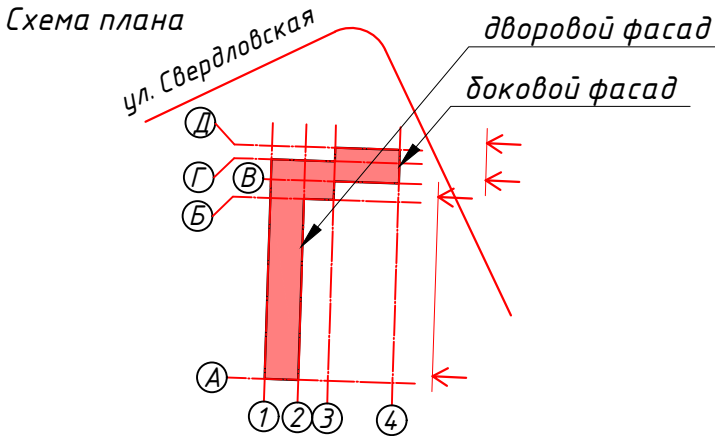
Боковой фасад (восточный фасад в осях В-Д)




Фрагменты 1-го этажа дворового фасада



Фрагмент 1-го эт. док. фасада



Примечание
1. Оси приняты условно

						Ш-18-43			
						г. Красноярск, Свердловский район, ул. Свердловская, д.141			
Изм.	Кол. уч.	Лист	№ док.	Подп.	Дата	Паспорт фасадов многоквартирного жилого дома с административными помещениями	Стадия	Лист	Листов
Выполнил:		Шурская С.О.			12.18		П	6	
						Материалы фотофиксации существующего состояния фасадов объекта	 Современные Рекламные Системы		

Боковой фасад (южный фасад в осях 1-2)



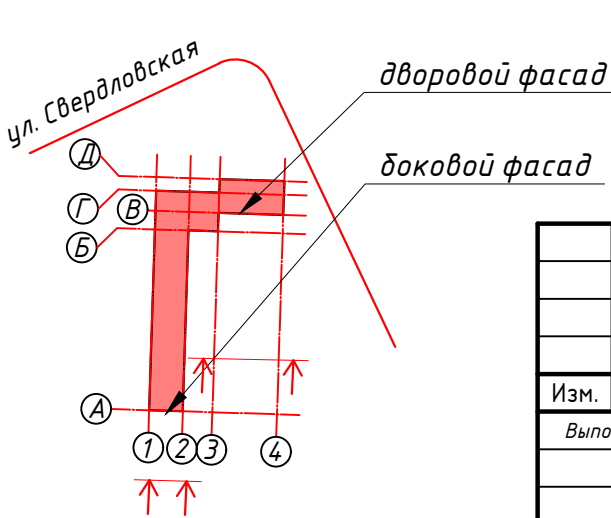
Фрагмент 1-го эт. дворового фасада




Дворовой фасад (южный фасад в осях 2-4)



Схема плана



Примечание
1. Оси приняты условно

						Ш-18-43					
						г. Красноярск, Свердловский район, ул. Свердловская, д.141					
Изм.	Кол. уч.	Лист	№ док.	Подп.	Дата	Паспорт фасадов многоквартирного жилого дома с административными помещениями			Стадия	Лист	Листов
Выполнил:		Шурская С.О.			12.18				П	7	
						Материалы фотофиксации существующего состояния фасадов объекта			 Современные Рекламные Системы		

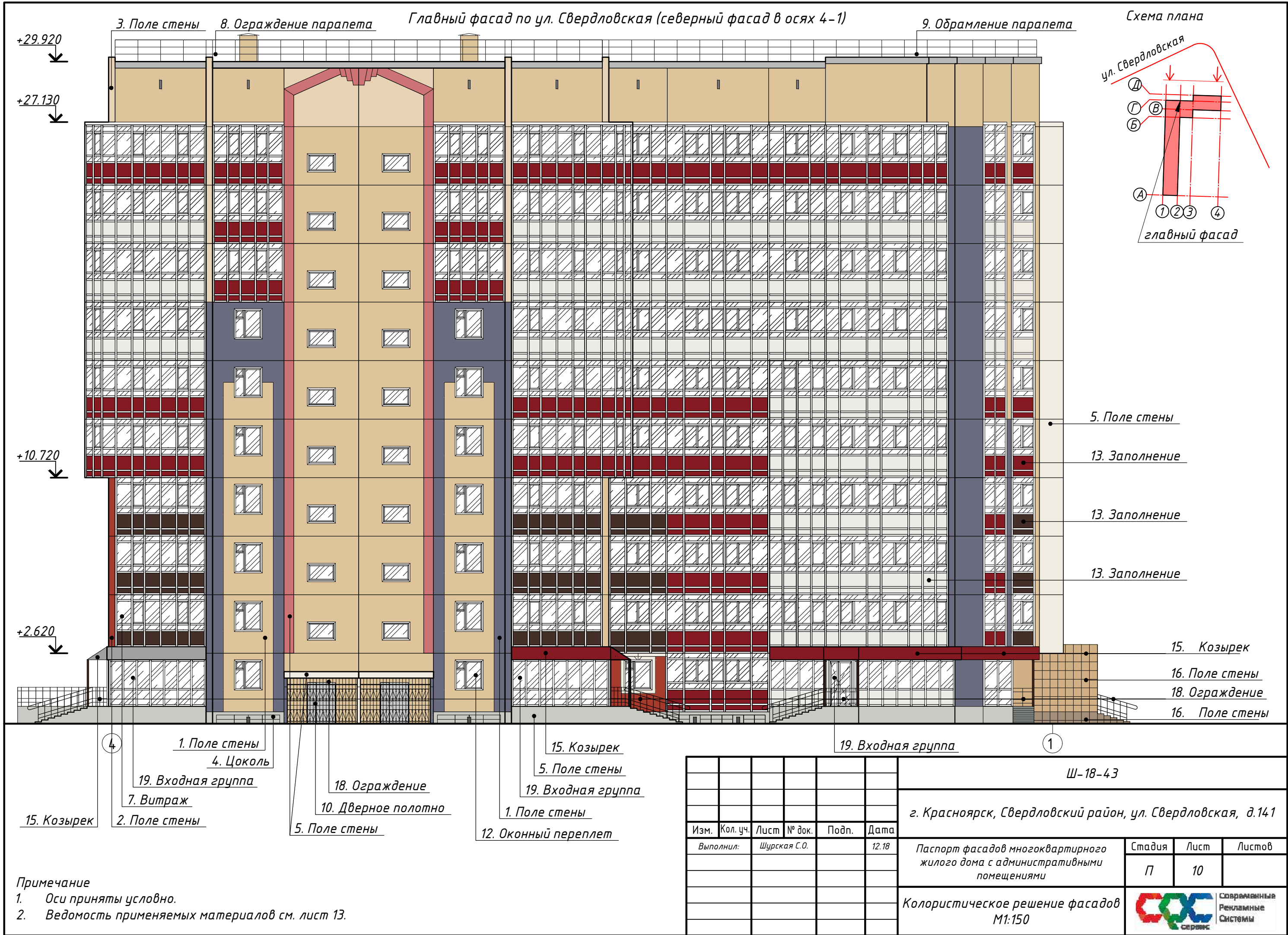
Фотографическое изображение развертки фасада с ул. Свердловская

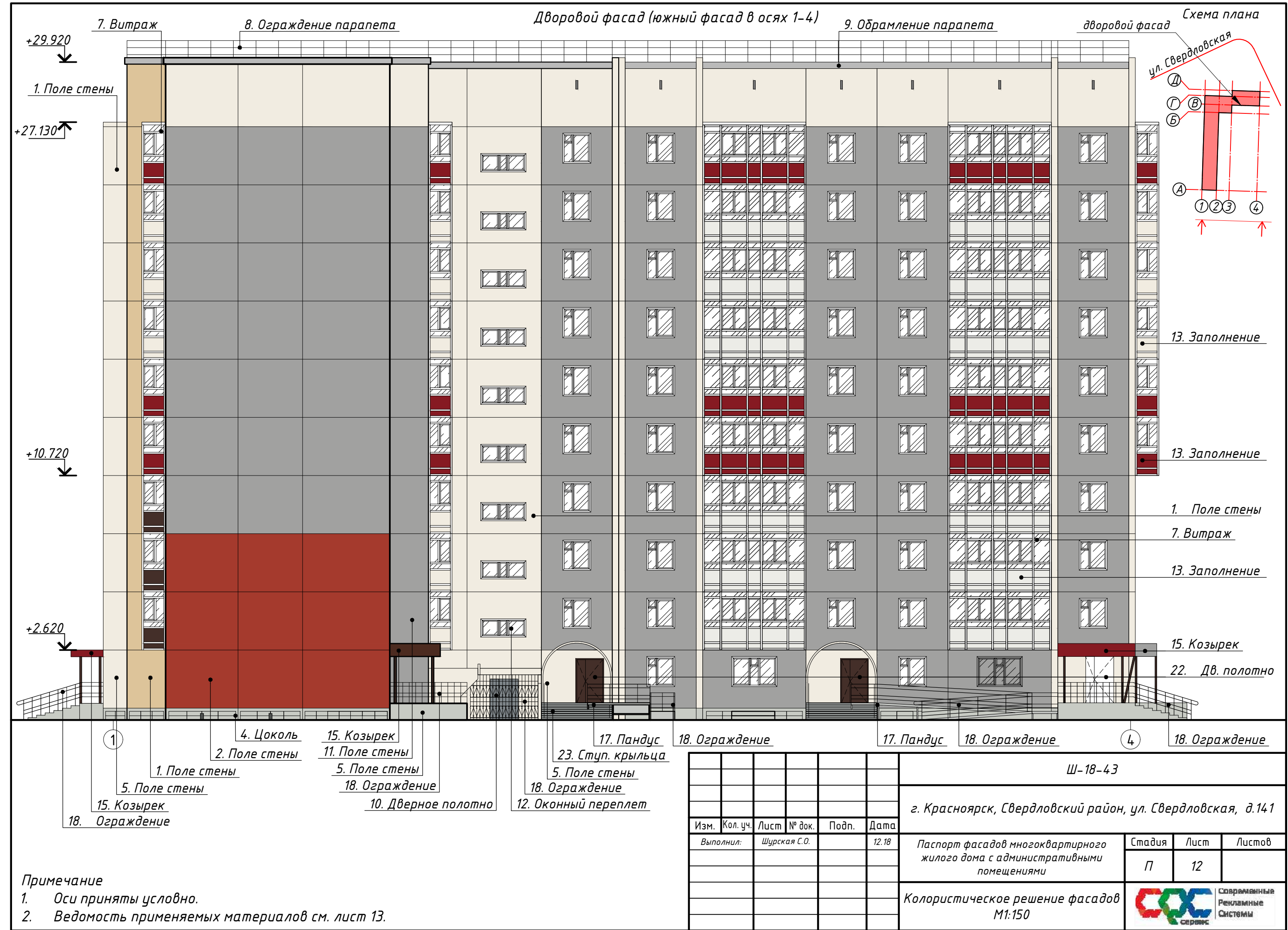


Фотографическое изображение фасада со среды



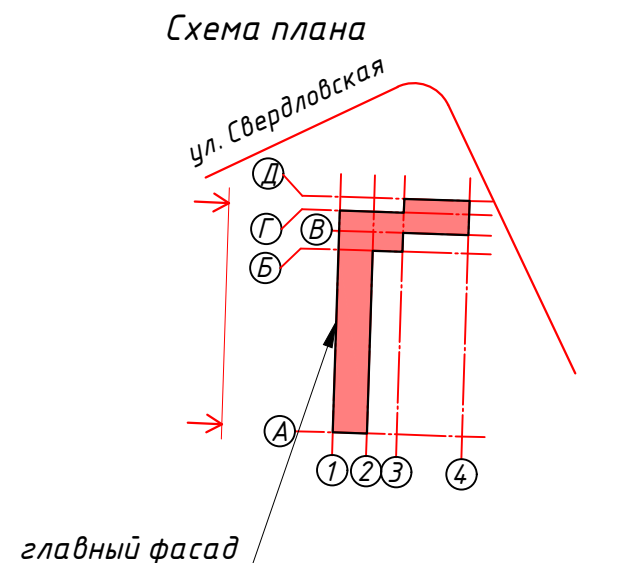
						Ш-18-43		
						г. Красноярск, Свердловский район, ул. Свердловская, д.141		
Изм.	Кол. уч.	Лист	№ док.	Подп.	Дата	Паспорт фасадов многоквартирного жилого дома с административными помещениями	Стадия	Лист
Выполнил:		Шурская С.О.			12.18		П	8
						Фотографическое изображение развертки фасадов	<div><div>СКС</div><div>сервис</div></div> Современные Рекламные Системы	





Ведомость применяемых материалов									
№ п/п		Элемент фасада			Эталон цвета	Вид отделки		Индекс по цвет. палитре	
1		Поле стены				Панель с керамической плиткой		RAL 4012/1014/9010	
2		Поле стены				Рельефная панель, крашенная		RAL 3033	
3		Поле стены				Полированная панель		RAL 1015	
4		Цоколь				Рельефная панель, фасадное окрашивание		RAL 9018	
5		Поле стены				Фасадное окрашивание		RAL 9018/RAL 9010	
6		Пандус				Швеллер металлический, крашенный		RAL 9002/RAL 9005	
7		Витраж				Алюминиевый профиль		RAL 9010	
8		Ограждение парапета				Металлические, порошковая окраска		RAL 7047	
9		Обрамление парапета				Оцинкованная сталь, некрашенная			
10		Дверное полотно				Деревянное, крашенное		RAL 7046	
11		Поле стены				Панели с гранитной крошкой		RAL 9006	
12		Оконный переплет				ПВХ профиль, оконный		RAL 9010	
13		Заполнение				Композитная панель		RAL 3003/9010/8017	
14		Дверное полотно				ПВХ профиль, дверной		RAL 9010	
15		Козырек				Поликорбанат/профнастил		RAL 8017/3003/7047	
16		Поле стены				Керамогранит		RAL 1019/RAL 1001	
17		Пандус				Стальной каркас, порошковая покраска		RAL 7035	
18		Ограждение				Металлические, порошковая окраска		RAL 8017/7035/9004	
19		Входная группа				ПВХ дверь с ПВХ глухарями		RAL 9010	
20		Водосточная система				Металлическое, порошковая окраска		RAL 7016	
21		Прямоук				Металлическое, порошковая покраска		RAL 9018	
22		Дверное полотно				Стальное полотно, порошковая окраска		RAL 8017/RAL 7037	
23		Ступени крыльца				Ж/б ступени, некрашенные			

Главный фасад (западный фасад в осях Д-А)



Условные обозначения

□ □ - сущ. блок кондиционера


Рекомендуемые цвета подложек

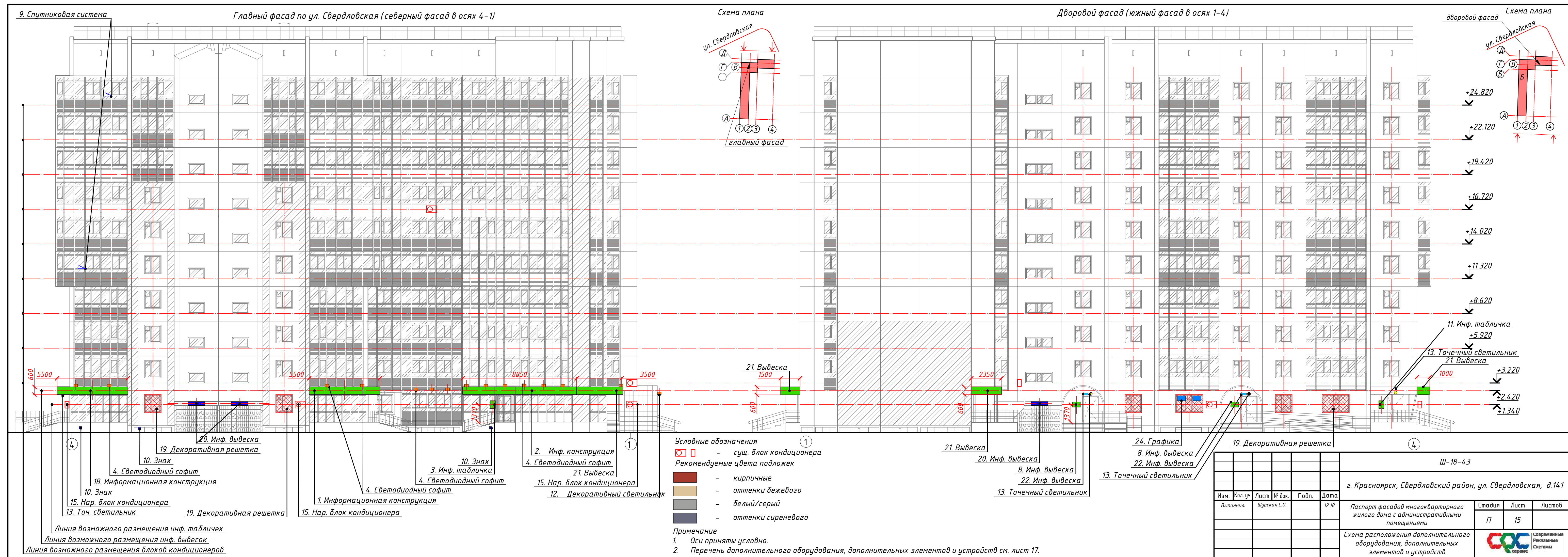
- кирпичные
- оттенки бежевого
- белый/серый
- оттенки сиреневого

Примечание

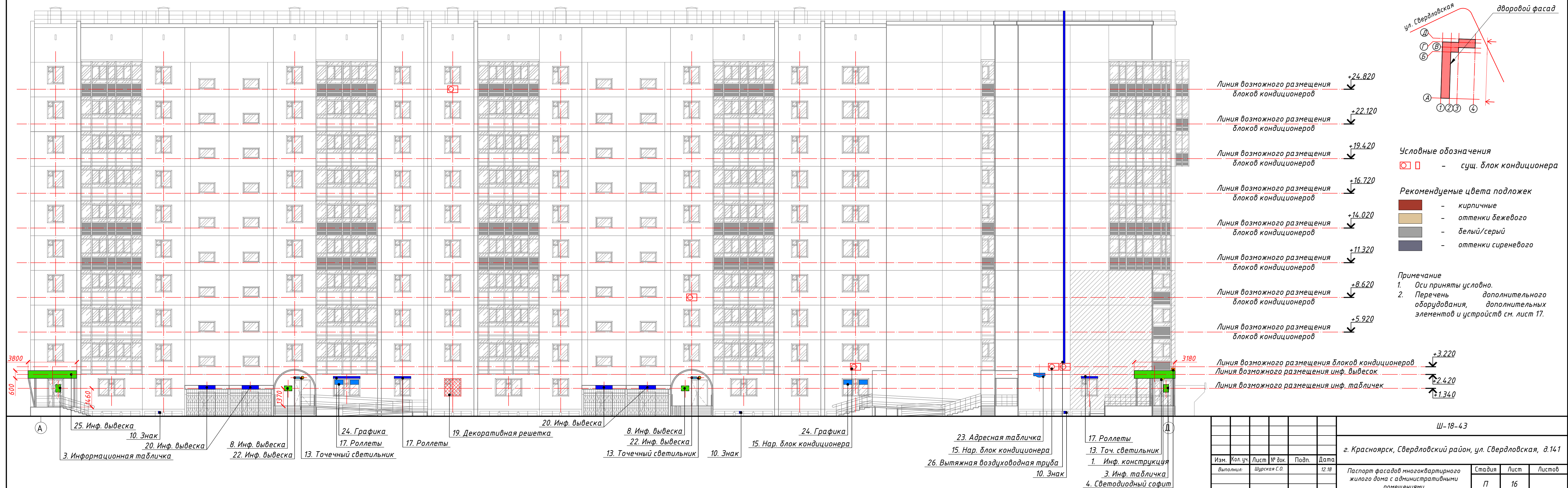
1. Оси приняты условно.

2. Перечень дополнительного оборудования, дополнительных элементов и устройств см. лист 17.

						Ш-18-43				
						г. Красноярск, Свердловский район, ул. Свердловская, д.141				
Изм.	Кол.уч.	Лист	№ док.	Подп.	Дата					
Выполнил:		Шурская С.О.			12.18					
						Паспорт фасадов многоквартирного жилого дома с административными помещениями		Стадия	Лист	Листов
								П	14	
						Схема расположения дополнительного оборудования, дополнительных элементов и устройств		 Современная Реконструкция Системы		







Дворовой фасад (восточный фасад в осях А-Д)



Примечание

1. Оси приняты условно.
2. Перечень дополнительного оборудования, дополнительных элементов и устройств см. лист 17.

 - сущ. блок кондиционера

-  - кирпичные
-  - оттенки бежевого
-  - белый/серый
-  - оттенки сиреневого

2. Перечень дополнительного оборудования, дополнительных элементов и устройств см. лист 17.


1

+1.340

W-18-

εmθ

Лист регистрации изменений

						Ш-18-43			
						г. Красноярск, Свердловский район, ул. Свердловская, д.141			
Изм.	Кол. уч.	Лист	№ док.	Подп.	Дата	Паспорт фасадов многоквартирного жилого дома с административными помещениями	Стадия	Лист	Листов
Выполнил:	Шурская С.О.				12.18		П	18	
						Лист регистрации изменений	 Современные Рекламные Системы		