

1. Оформление общественных пространств и прилегающих к зданиям и сооружениям территорий

1) Ночное праздничное оформление

Представляет собой световой дизайн городской среды:

- световое оформление (иллюминация) общественных пространств;
- световое оформление прилегающих к зданиям, сооружениям территорий.

Рекомендуется предусматривать световое оформление общественных пространств, посещаемых жителями в праздники или предпраздничные дни, а также оформление прилегающих к ним территорий.

Световое оформление общественных пространств, прилегающих территорий должно быть направлено на создание сочетаемого, гармоничного облика в едином стиле. Следует избегать цветового изобилия света, применения большого количества элементов и приемов оформления в пределах одного пространства.

Режим работы светового оборудования следует устанавливать с учетом необходимости формирования комфортного для восприятия светового пространства (исключение неожиданных световых эффектов, светодинамики (мигание), ослепляющих источников света, излишней цветности света).

Световое оборудование, способы крепления и места его размещения должны обеспечивать безопасную эксплуатацию, исключать повышение освещенности и нарушение обычных режимов эксплуатации расположенных рядом помещений.

Применение световых эффектов возможно при условии сохранения целостного, визуального восприятия объектов и пространств.

Для праздничного оформления могут создаваться световые тоннели путем размещения световых потолков, световых перетяжек, консолей и световых подвесов в виде праздничной символики, гирлянд и/или декоративных световых фигур. Также для праздничной подсветки общественных пространств могут использоваться проекционные установки. Поверхностью для трансляции изображений могут служить горизонтальные поверхности общественных пространств, подпорные стены, ограждения.

При этом световые тоннели, перетяжки и световые потолки предпочтительно размещать на пешеходных улицах, бульварах, скверах, линейных общественных пространствах. Использование данного вида оборудования при устройстве праздничного оформления улиц в Зоне 1 и Зоне 2 не рекомендуется. Для оформления данных территорий рекомендуется использовать светодиодные линейные гирлянды (гирлянда-нить, стринг-лайт, гирлянда-мультишар, спайдер, клип-лайт, белт-лайт, флекс-лайт и т.п.).

Световое оформление элементов ландшафта общественных пространств рекомендуется осуществлять, в том числе, подсветкой существующих деревьев и кустарников. Для этого возможно использование подсветки объектов озеленения прожекторами с использованием прожекторов с монохромным цветом свечения в пределах одного пространства (желтым, белым или голубым), украшение крон деревьев светодиодными гирляндами или световыми шнурами на основе светодиодов, кустарников – светодиодными сетями либо создание

светового силуэта лиственных деревьев при помощи гибкого светодиодного шнура, флекс-неона.

Монтаж гирлянд необходимо проводить осторожно, чтобы не повредить ветки. Недопустимо использовать для оформления деревьев гирлянды на основе ламп накаливания. Также не допускается оформление крон кустарников (некрупных деревьев) светодиодной сетью, если при этом не достигается полное световое декорирование кроны.

В целях создания композиционного единства участка городской среды, рекомендуется световое оформление деревьев, осуществлять комплексно – подсветка всего ряда в едином стиле, с использованием монохромного свечения с одной цветовой температурой, также возможно создание ритма размерного и/или цветового.

В качестве отдельных вариантов светового оформления общественных пространств и прилегающих территорий рекомендуется размещение арт-объектов и фотозон - использование крупных световых конструкций, устанавливаемых композиционными группами или по отдельности. В отдельных случаях допускается установка светодинамических арт-объектов, обеспечивая разумный подход на улицах в Зоне 1 и Зоне 2.

Арт-объекты могут быть выполнены в виде пространственной композиции из статичных предметов. Возможно использовать кинетические скульптуры с подвижными частями.

Также современные технологии и материалы позволяют обеспечить возможность оформления общественных пространств и прилегающих территорий при помощи уличных конструкций с технологиями дополненной реальности. Арт-объекты с такой опцией снабжаются специальными интерактивными метками, благодаря чему любой желающий может с помощью смартфона увидеть праздничных героев и события, сделать фото и видео.

Еще один из применимых приемов оформления общественных пространств (площадей, аллей, скверов) является иллюминация при помощи проекций на плоскости пешеходных зон, с использованием монохромного свечения (возможна мягкая светодинамика).



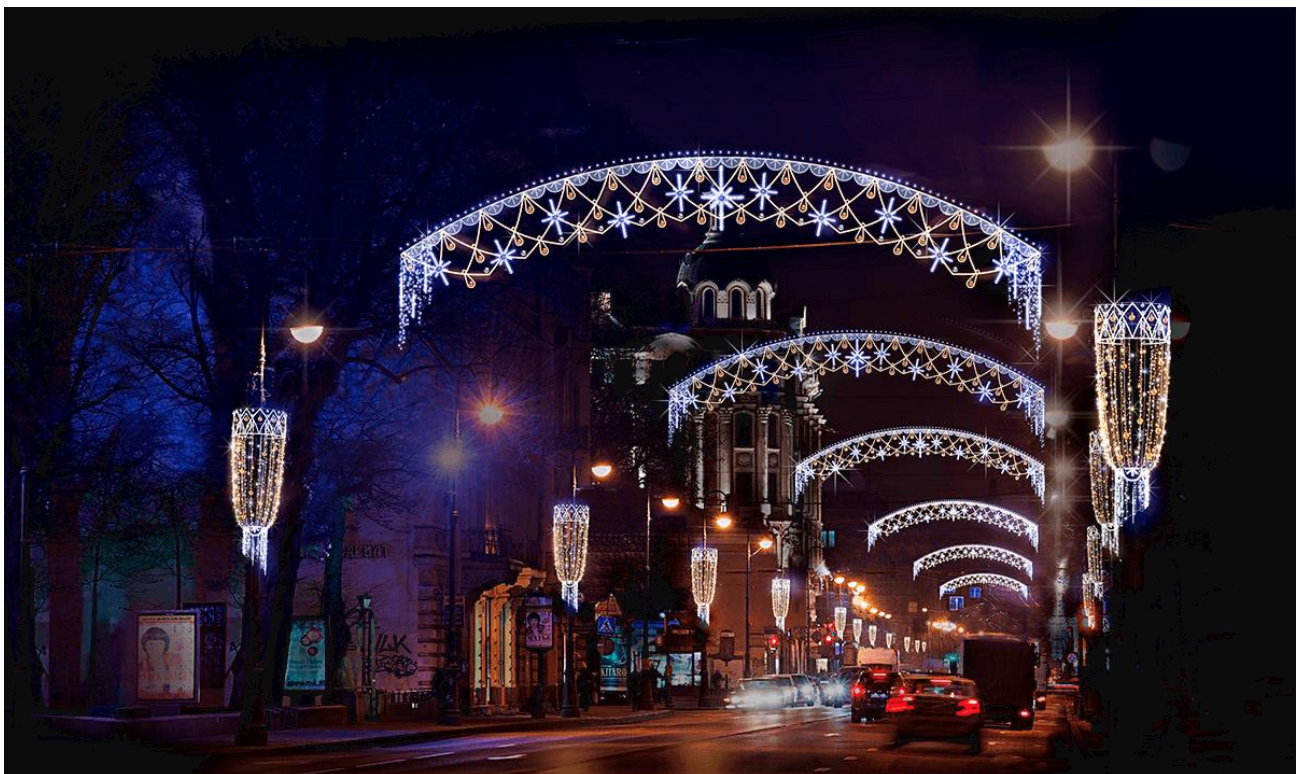
- световое оформление общественных пространств и прилегающих к зданиям и сооружениям территорий с использованием световых потолков (не рекомендуется размещать в Зоне 1 и Зоне 2)



- световое оформление общественных пространств и прилегающих к зданиям и сооружениям территорий с использованием световых потолков (не рекомендуется размещать в Зоне 1 и Зоне 2)



- световое оформление общественных пространств и прилегающих к зданиям и сооружениям территорий с использованием декоративных световых фигур на подвесах (не рекомендуется размещать в Зоне 1 и Зоне 2)



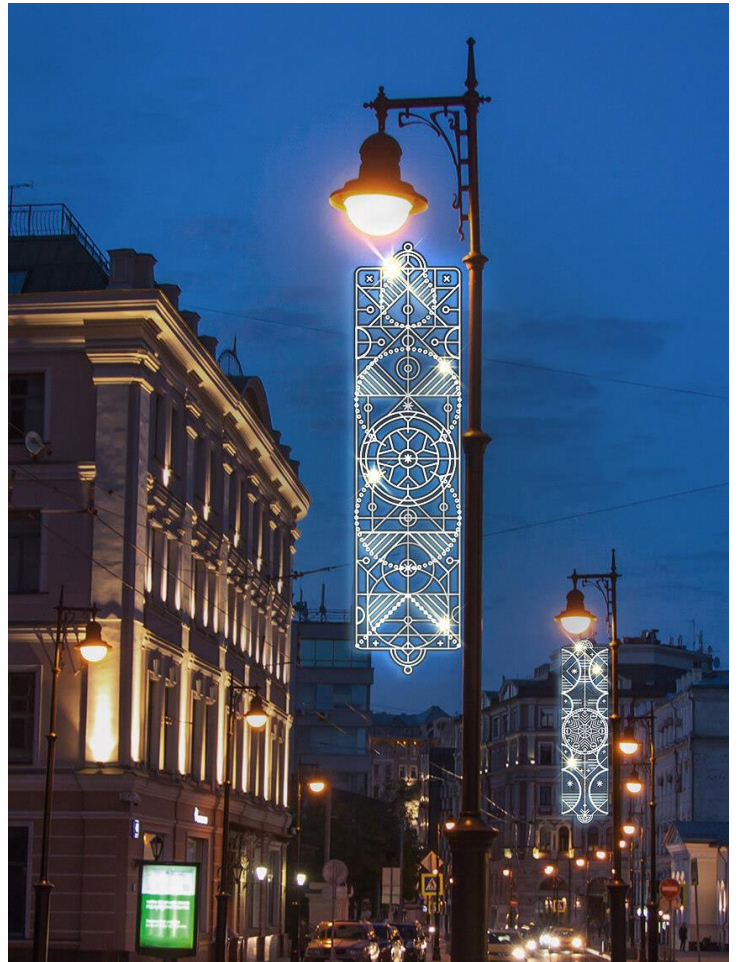
- световое оформление общественных пространств и прилегающих к зданиям и сооружениям территорий с использованием консолей и перетяжек (не рекомендуется применять в Зоне 1 и Зоне 2)



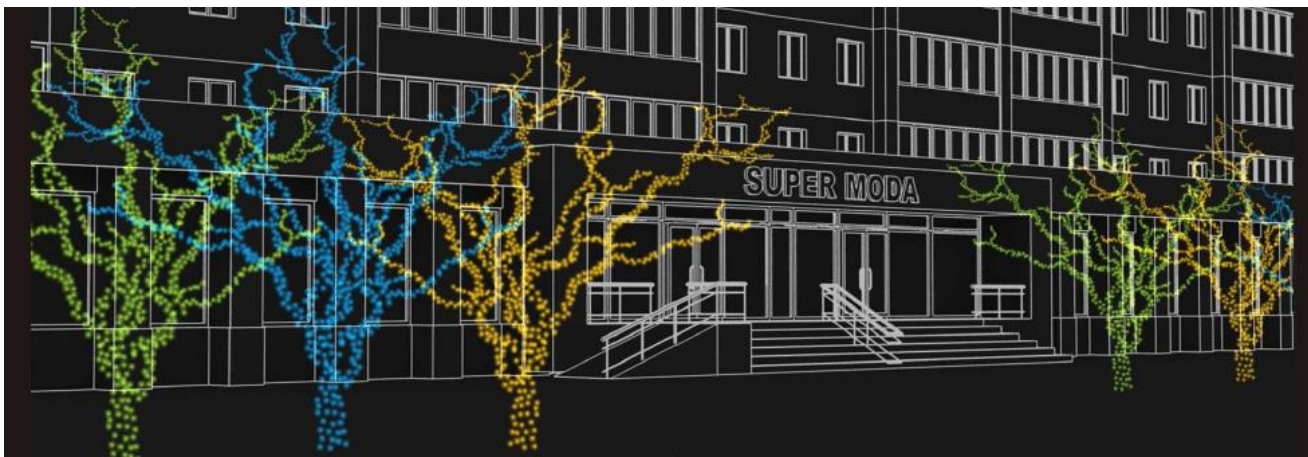
- световое оформление общественных пространств и прилегающих к зданиям и сооружениям территорий с использованием консолей и перетяжек (не рекомендуется применять в Зоне 1 и Зоне 2)



- световое оформление общественных пространств и прилегающих к зданиям и сооружениям территорий с использованием консолей



- световое оформление общественных пространств и прилегающих к зданиям и строениям территорий с использованием консолей



- оформление общественных пространств и прилегающих территорий при помощи оформления крон деревьев, расположенных ритмично, имеющих сопоставимые друг с другом размеры



- оформление лиственных деревьев путём создания контура при помощи флекса-неона (гибкого светодиодного шнура (в отличие от дюралайта светится сплошной лентой, прозрачная герметичная полимерная оболочка позволяет использовать на улице)



- оформление лиственных деревьев с использованием большого количества светодиодных гирлянд (при малом количестве гирлянд такого эффекта достичь невозможно)



- оформление общественных пространств и прилегающих территорий при помощи ландшафтной иллюминации с использованием светодиодных сетей и светодиодных гирлянд (шарообразные кроны кустарников)



- оформление общественных пространств и прилегающих территорий при помощи ландшафтной иллюминации с использованием светодиодных сетей и светодиодных гирлянд (кроны деревьев и кустарников)



- оформление общественных пространств при помощи ландшафтной подсветки лиственных деревьев, расположенных линейно вдоль пешеходного маршрута, с использованием прожекторов с желтым цветом свечения



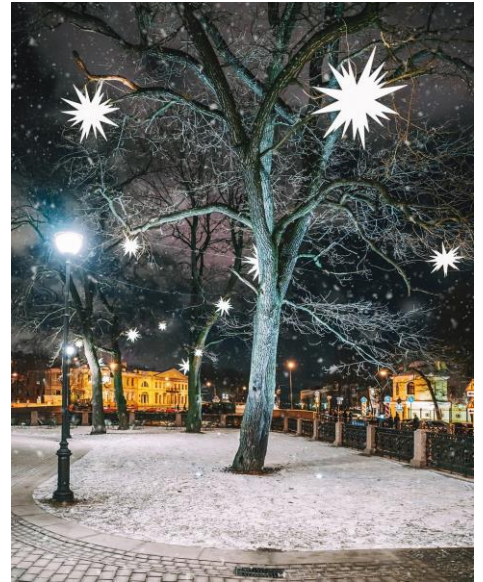
- оформление прилегающих к зданиям территорий при помощи ландшафтной подсветки лиственных деревьев с использованием прожекторов с зеленым цветом свечения (применимо для локальных, камерных пространств, при использовании приема оформления прилегающих территорий на городские улицы следует придерживаться общих приемов и цветовой гаммы подсветки)



- оформление общественных пространств и прилегающих территорий при помощи ландшафтной подсветки лиственных деревьев с использованием прожекторов с белым цветом свечения



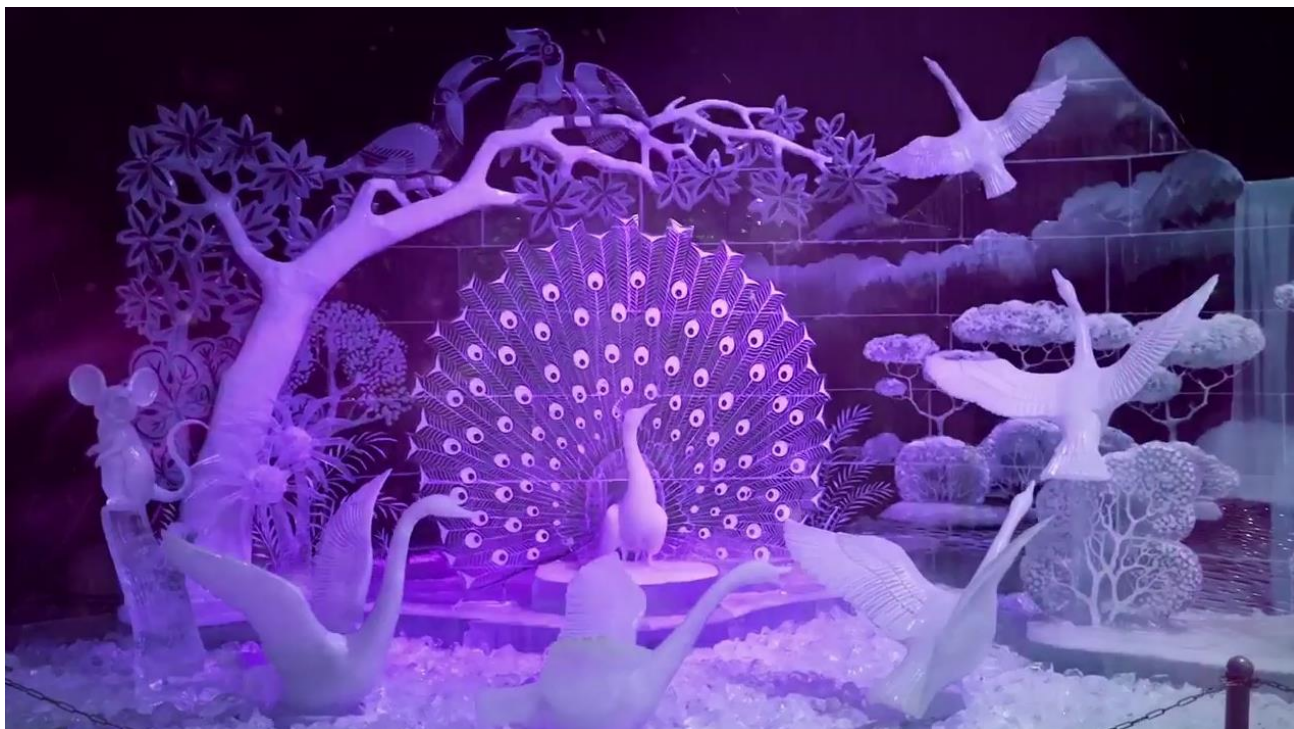
- оформление общественных пространств с использованием монохромного свечения с одной цветовой температурой



- оформление общественной территории при помощи световых подвесов в виде новогодних и рождественских символов, которые крепятся к толстым ветвям и при этом не деформируют их (рекомендуются для пешеходных зон, площадей, скверов и т.д.)



- оформление общественных пространств и прилегающих к зданиям территорий с использованием снежных скульптур с подсветкой (цветовую гамму подсветки следует подчинять общей тенденции подсветки окружающего пространства)



- оформление общественных пространств и прилегающих к зданиям территорий с использованием ледовых скульптур с подсветкой (цветовую гамму подсветки следует подчинять общей тенденции подсветки окружающего пространства)



- оформление общественных пространств арт-объектами в виде традиционных новогодних персонажей



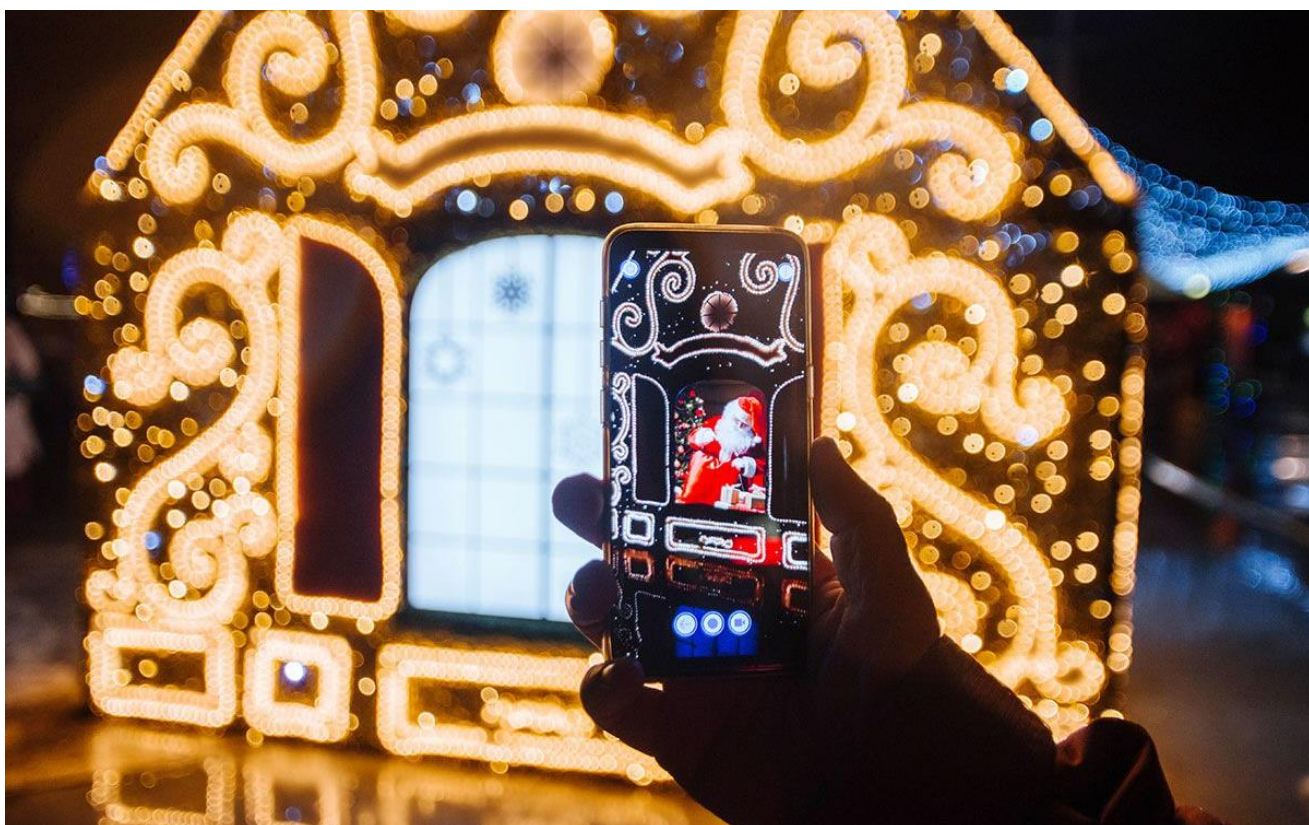
- оформление общественных пространств арт-объектом «Елочная игрушка», фотозона, беседка



- оформление общественных пространств арт-объектом в виде огромных цифр. Цифра 0 выполнена в виде эффектного тоннеля, пройдя через который можно в прямом смысле перешагнуть из 2020 в 2021 год. Конструкция может быть использована в качестве входной группы, а также станет прекрасной тематической фотозоной. Изделие может украшать город в течение нескольких сезонов при замене последней цифры, а тоннель использоваться при украшении иных праздников



- оформление общественных пространств арт-объектами в виде традиционных новогодних символов,



- Оформление общественных пространств при помощи уличных конструкций с опцией дополненной реальности (специальные интерактивные метки позволяют с помощью смартфона заглянуть в гости к Деду Морозу и посмотреть видеоролики о его подготовке к Новому году).



- оформление общественных пространств при помощи проекций на плоскости пешеходных зон

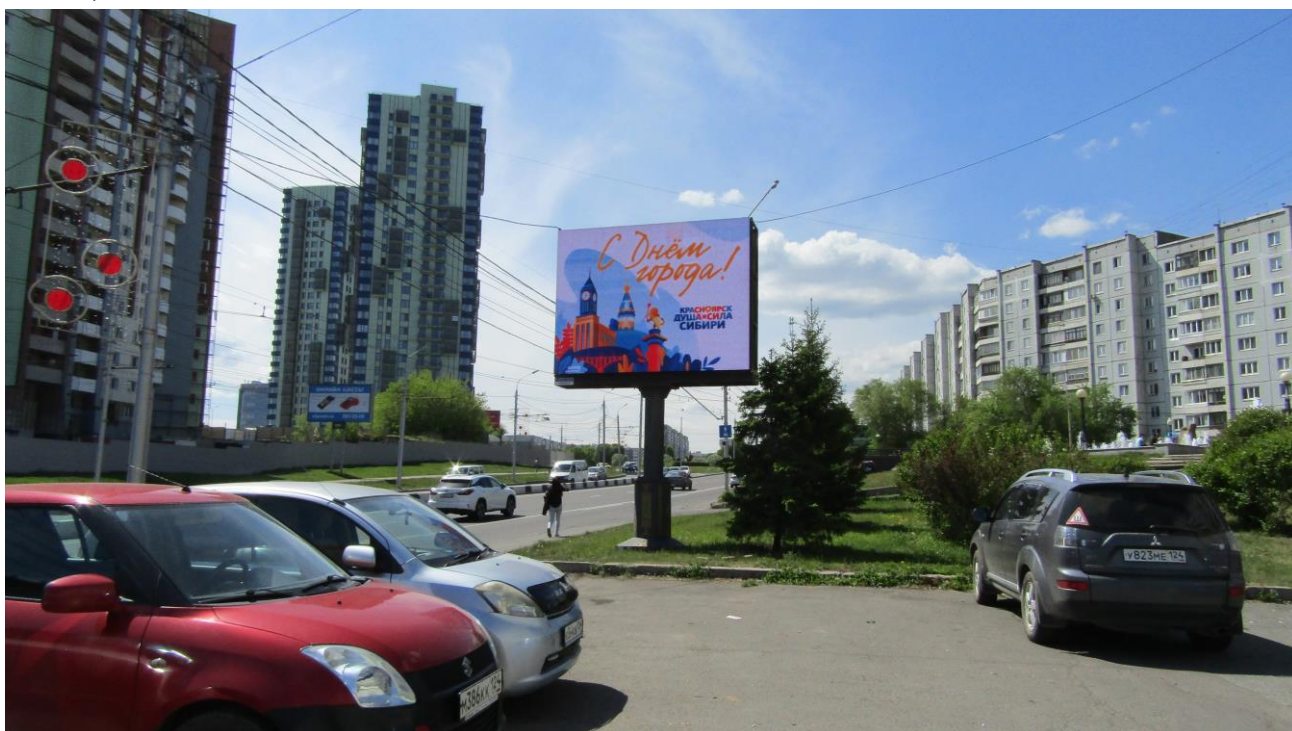


*оформление общественных пространств с использованием общественного транспорта

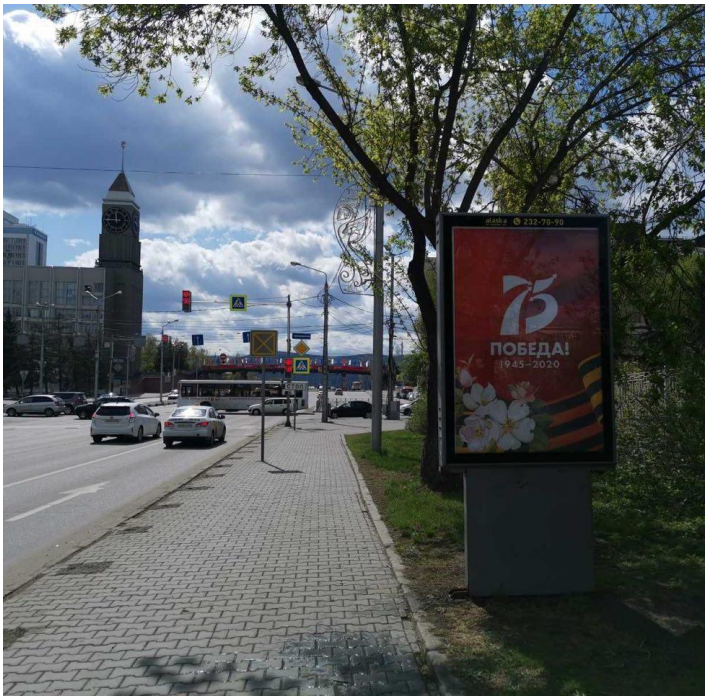
2) Дневное праздничное оформление

Для размещения праздничной символики - логотипов и слоганов праздника следует привлекать предприятия и организации, расположенные вдоль основных улиц города и пространств, подлежащих оформлению. В качестве носителей символики могут использоваться объекты наружной рекламы, общественный транспорт и остановочные пункты, городская навигация, а также флаги, баннерные и текстильные полотна на световых опорах вдоль городских улиц.

В качестве отдельных вариантов оформления общественных пространств рекомендуется использование арт-объектов, устанавливаемых композиционными группами или по отдельности, а также тематических пневмофигур, полигональных фигур или ледовых скульптур (в зимний сезон).



- оформление общественных пространств с использованием объектов наружной рекламы



- оформление общественных пространств с использованием объектов наружной рекламы



- оформление общественных пространств с использованием остановочных пунктов



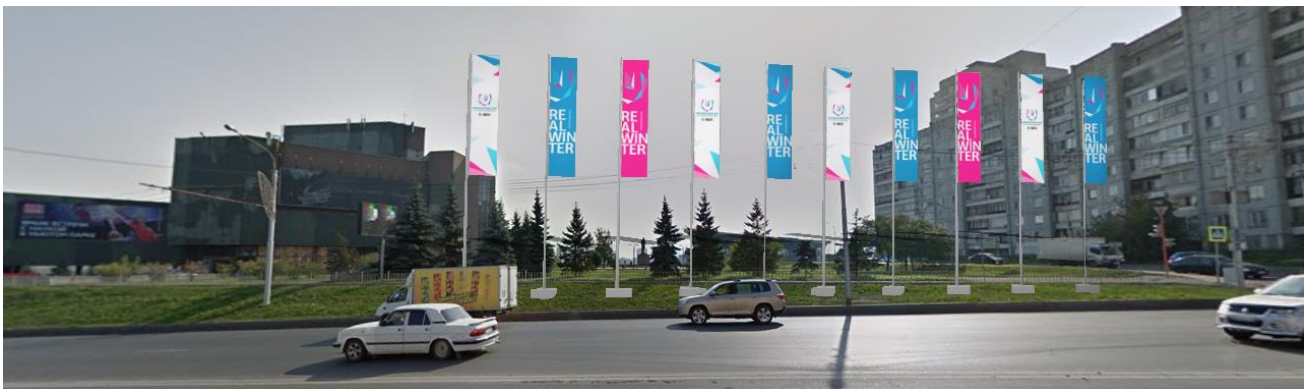
- оформление общественных пространств с использованием общественного транспорта и остановочных пунктов



- оформление общественных пространств с использованием текстильного полотна вдоль городских улиц



- * оформление общественных пространств с использованием баннерных конструкций и флагов



- оформление общественных пространств с использованием флагов



- оформление общественных пространств с использованием полигональных фигур



- оформление общественных пространств с использованием ледовых скульптур



- оформление общественных пространств с использованием пневмофигур



- оформление общественных пространств с использованием воздушных шаров



- оформление общественных пространств с использованием воздушных шаров





- оформление общественных пространств с использованием полотна

картинки и фотографии, используемые в материалах рекомендаций получены из социальной сети Pinterest, сайтов megapolisgroup.spb.ru, aira.ru, mos.ru, www.arhcity.ru, admomsk.ru