

## ПАСПОРТ ФАСАДОВ

Адрес здания, строения, сооружения:	г. Красноярск, пр. имени газеты "Красноярский рабочий", 84б
Год постройки:	1961, 1962
Автор архитектурного проекта:	автор постройки неизвестен
Число этажей:	2
Серия (при наличии):	-
Назначение:	Детское дошкольное учреждение
Статус здания, строения (при наличии)	не является объектом культурного-наследия
Лицо, ответственное за эксплуатацию:	Бычакова Анна Николаевна, заведующий МБДОУ № 136

Паспорт фасадов составлен по состоянию  
на «\_\_» \_\_\_\_\_ 20\_\_ г.  
Актуализирован «\_\_» \_\_\_\_\_ г.

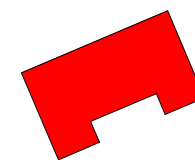
Содержание	
Наименование	Лист
Содержание. Ситуационный план	1
Пояснительная записка	2
Фотофиксация главного (юго-восточного) фасада	3
Фотофиксация бокового (северо-восточного) фасада	4
Фотофиксация дворового (северо-западного) фасада	5
Фотофиксация бокового (юго-западного) фасада	6
Колористическое решение главного фасада (юго-восточного)	7
Колористическое решение бокового фасада (северо-восточного)	8
Колористическое решение дворового фасада (северо-западного)	9
Колористическое решение бокового фасада (юго-западного)	10
Ведомость применяемых материалов	11
Схема размещения дополнительного оборудования на главном фасаде (юго-восточном)	12
Схема размещения дополнительного оборудования на боковом фасаде (северо-восточном)	13
Схема размещения дополнительного оборудования на дворовом фасаде (северо-западном)	14
Схема размещения дополнительного оборудования на боковом фасаде (юго-западном)	15
Перечень дополнительного оборудования	16
Компьютерный монтаж со стороны главного фасада	17
Схема возможной архитектурно-художественной подсветки на главном фасаде	18
Лист регистрации изменений	19

### Ситуационный план

М1:2000



### Условные обозначения



- здание по адресу г. Красноярск, пр. имени газеты "Красноярский рабочий", 84б



## ПОЯСНИТЕЛЬНАЯ ЗАПИСКА

Паспорт фасадов здания разработан для нежилого здания, расположенного по адресу г. Красноярск, пр. имени газеты "Красноярский рабочий", 84б

Здание, расположено в Ленинском районе г. Красноярска.

Здание находится в жилой застройке. С юго-восточной стороны здание окружено жилыми зданиями со встроенными нежилыми помещениями – Проспект Газеты Красноярский рабочий 84, 82, 86 и 86б. С юго-западной стороны размещено здание Тихий переулок, 3, с северо-восточной стороны – Тихий переулок 7, с северо-восточной стороны – Тихий переулок 5. В пешеходной доступности на пересечении проспекта Газеты «Красноярский рабочий» и Сибирского переулка размещен сквер «Корнетовский»

Назначение объекта: **Детское дошкольное учреждение**

В здании расположено **Муниципальное бюджетное дошкольное образовательное учреждение «Детский сад № 136 общеразвивающего вида с приоритетным осуществлением деятельности по физическому направлению развития детей» (МБДОУ № 136)**

Здание состоит из двух блоков. Двухэтажный блок – П-образный в плане и одноэтажный блок – пристроенный по длинной стороне по всей длине к двухэтажному блоку, прямоугольный в плане.

Наружные стены здания выполнены из керамического кирпича, оштукатурены и окрашены в светло-розовый цвет.

Кровля здания выполнена из наплавляемых материалов. вентиляционные кирпичные трубы, а также дополнительное оборудование кухни. Водосток – наружный организованный. С кровли одноэтажной части здания на двухэтажную оборудован доступ двумя наружными лестницами.

Главный вход в здание размещен на юго-восточном фасаде и выделен пристроенным тамбуром. Дверь (металлическая, черно-красного цвета) главного входа расположена в уровне земли. Также на боковых фасадах главного фасада размещены 4 двери (дверь деревянная, крашенная). Две двери, расположенные в уровне 1-го этажа, оборудованы наружными крыльцами, Две двери, расположенные в уровне 2-го этажа, оборудованы наружными металлическими лестницами черно-красного цвета.

На северо-западном фасаде (дворовом) расположены еще три двери (дверь металлическая черно-красного цвета и деревянная крашенная) непосредственно в уровне земли. Над металлическими дверьми устроены козырьки из сотового поликарбоната. Над деревянной – из профилированного листа. Входы оборудованы звонками и считывателями тач-ключей

На боковых фасадах (юго-западном и северо-восточном) имеется по выходу в уровне земли. Двери деревянные крашенные

Окна здания – ПВХ блоки с заполнением стеклопакетами. Все окна белого цвета.

На фасаде имеются камера наружного видеонаблюдения, электрические провода, фасадные светильники.

**Решения, принятые для преобразования фасада:**

1. Ремонт фасада – заделка трещин и окрашивание фасада и электрических проводов в цвет фасада
2. Демонтаж баннера, размещенного над главным входом
3. Демонтаж учрежденческой доски.

Учитывая финансово-экономическую ситуацию по приведению фасадов здания в надлежащий вид, принято решение в рамках текущего содержания в срок до 01.02.2019 г. привести в порядок следующее:

1. Замену учрежденческой доски,
  2. Демонтаж банера и существующей учрежденческой доски.
- Ремонт фасада, осуществить в рамках капитального ремонта в течение двух лет.

Выполнение работ по ремонту наружных элементов здания должны вестись в соответствии с разработанным паспортом фасадов.

В случае ремонта кровли изменение ее конфигурации и кровельного материала не предполагается. Ремонт стен производится путем восстановления существующей отделки. Тип и габаритные размеры оконных блоков, подлежащие замене, необходимо принять из единого материала не меняя форму переплетов (если требуется).

Принятые в паспорте фасадов решения соответствуют требованиям экологических, санитарно-технических, противопожарных и других норм, действующих на территории Российской Федерации и обеспечивающих безопасную для жизни и здоровья людей эксплуатацию объекта.

Предусмотренные паспортом фасадов решения не затрагивают конструктивные и другие характеристики надежности и безопасности здания. Несущие способности конструкций не нарушены.

За отм. 0.000 условно принята отметка крыльца боковых входов 1-го этажа. Фактические высотные отметки могут отличаться от указанных в паспорте фасадов.



Фотофиксация главного (юго-восточного) фасада



Фрагмент 1

Фрагмент 2

Фрагмент 3





Фотофиксация дворового (северо-западного) фасада



Фрагмент 1

Фрагмент 2

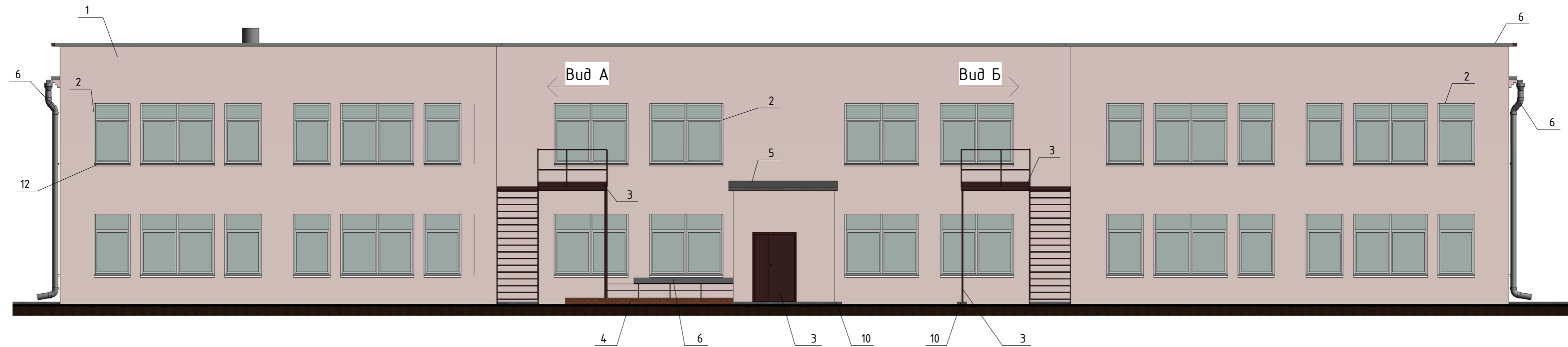
Фрагмент 3



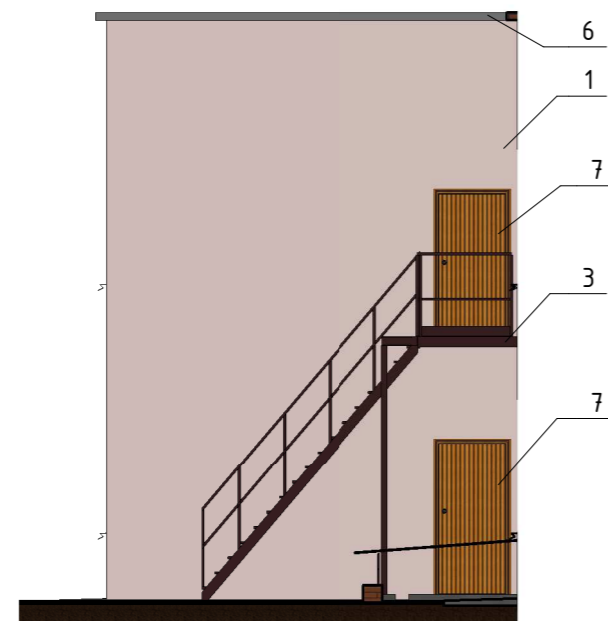
Фотофиксация бокового (юго-западного) фасада



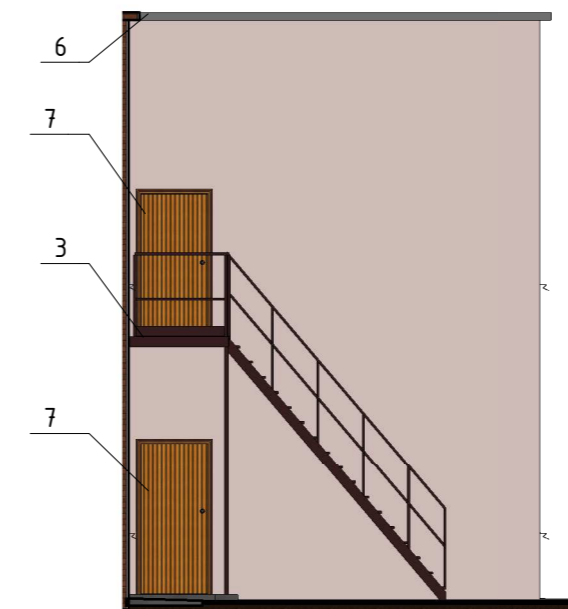
Колористическое решение главного фасада  
(юго-восточного)



Колористическое решение главного фасада - Вид А



Колористическое решение главного фасада - Вид Б

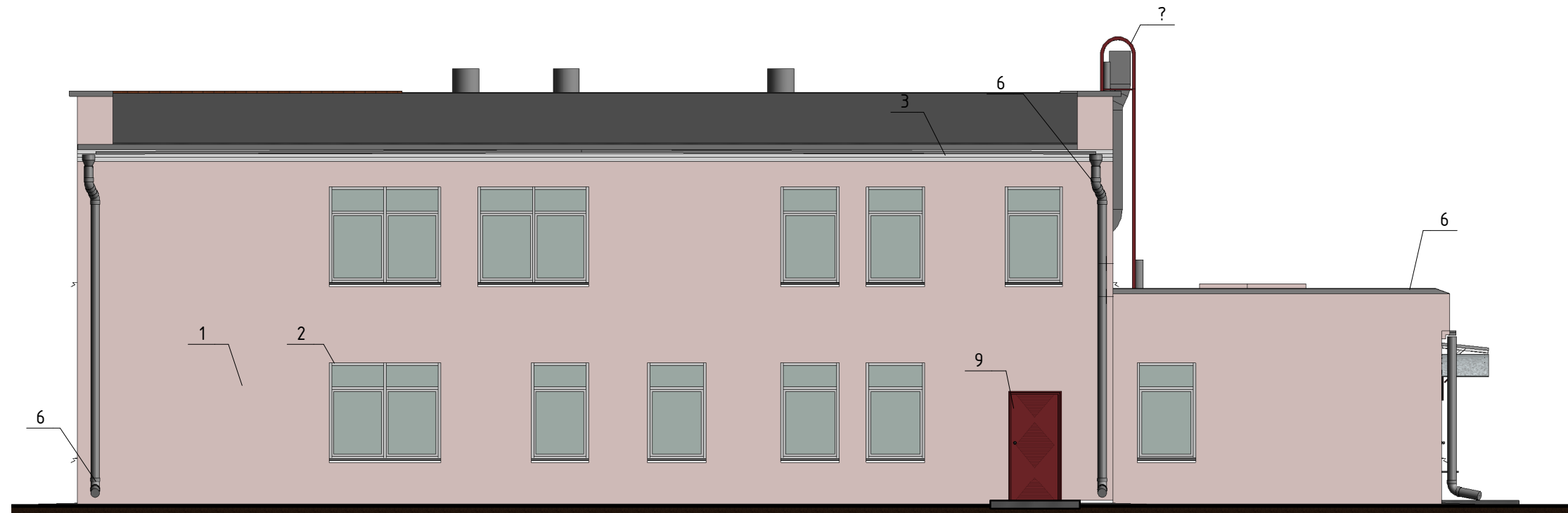


1. Чертежи выполнены на основании предоставленных заказчиком планов БТИ.
2. Электрические провода и кабельканалы условно не показаны. Окрасить в цвет фасада.
3. Ведомость материалов см. лист 11





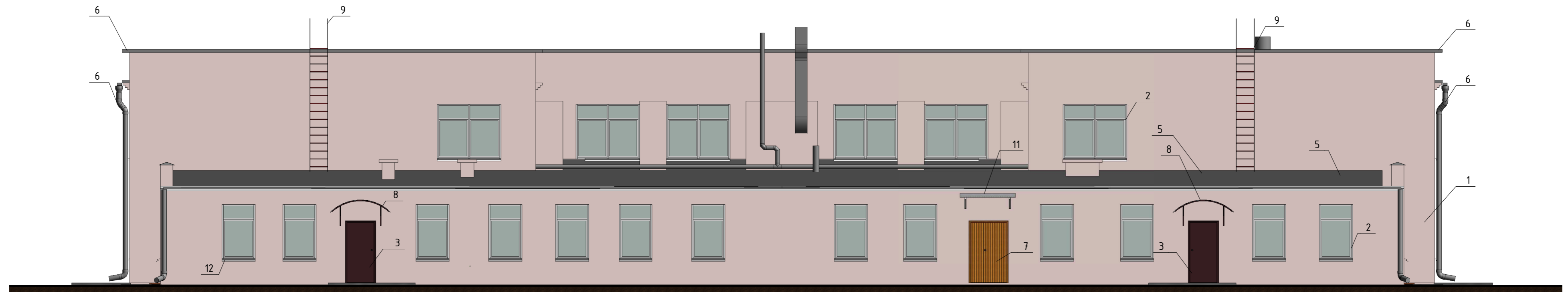
Колористическое решение бокового фасада  
(северо-восточного)



1. Чертежи выполнены на основании предоставленных заказчиком планов БТИ.
2. Электрические провода и кабельканалы условно не показаны. Окрасить в цвет фасада.
3. Ведомость материалов см. лист 11



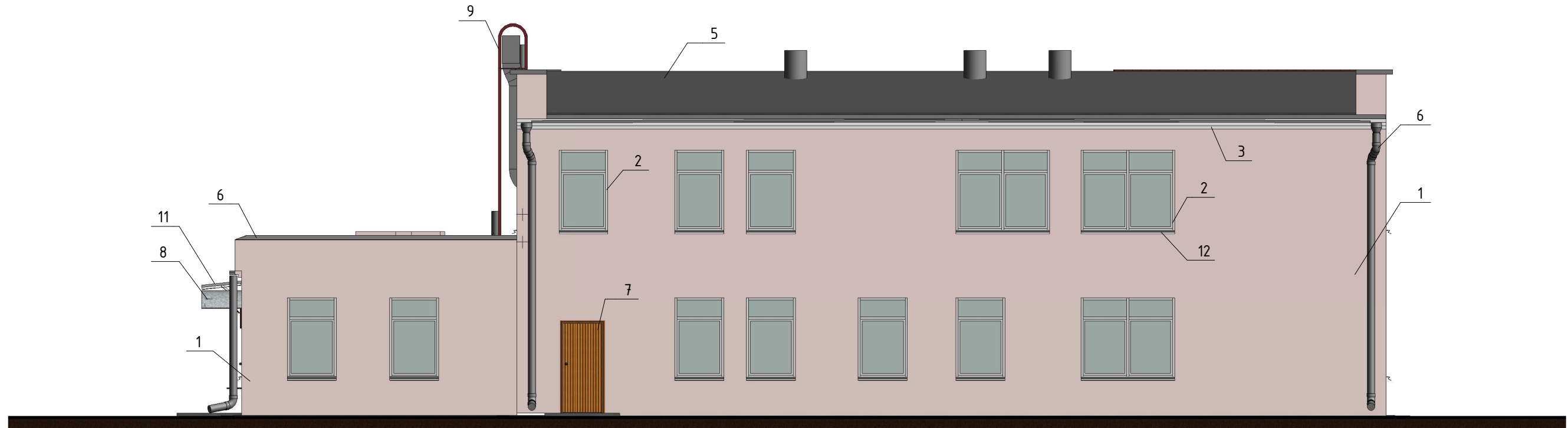
Колористическое решение дворового фасада  
(северо-западного)



1. Чертежи выполнены на основании предоставленных заказчиком планов БТИ.
2. Электрические провода и кабельканалы условно не показаны. Окрасить в цвет фасада.
3. Ведомость материалов см. лист 11



Колористическое решение бокового фасада  
(юго-западного)



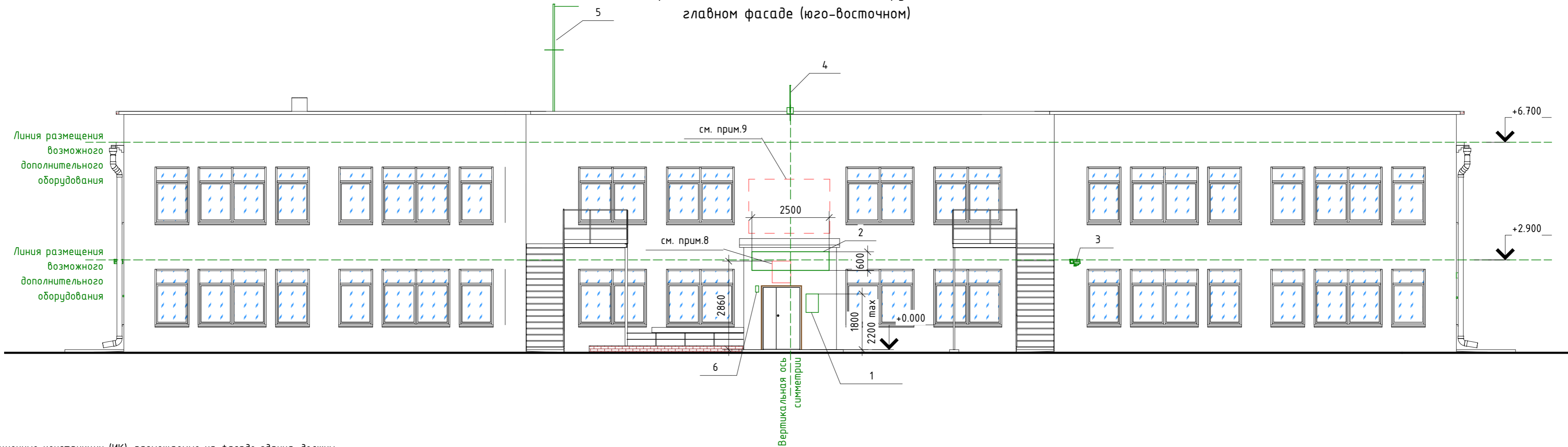
1. Чертежи выполнены на основании предоставленных заказчиком планов БТИ.
2. Электрические провода и кабельканалы условно не показаны. Окрасить в цвет фасада.
3. Ведомость материалов см. лист 11



Ведомость применяемых материалов				
№ п/п	Элемент фасада	Эталон цвета	Вид отделки	Индекс по цветовой палитре
1	Наружный стены		Штукатурка фасадная окрашенная	RAL 010 90 10
2	Оконные блоки		ПВХ	RAL 9010 (белый)
3	Двери металлические, лестницы металлические, площадки, ограждения		Окрашивание	RAL 3011 (Коричнево-красный)
4	Стена входа в подвал		Кирпич	Натуральный красный
5	Кровля здания и тамбура главного фасада		Рулонный материал	-
6	Крыша входа в подвал, водосточные трубы и лотки, отливы парапета		Оцинкованная сталь	-
7	Двери деревянные		Окрашивание	RAL 8023 (Оранжево-коричневый)
8	Козырек выходов заднего фасада		Сотовый поликарбонат	Бесцветный
9	Деревянная дверь бокового (СВ) фасада		Окрашивание	RAL 3011 (Коричнево-красный)
10	Крылечки, отмостка		Бетон	-
11	Кровля козырька входа заднего фасада		Оцинкованный профлист	-
12	Металлические отливы окон, несущие конструкции козырька заднего фасада		Окрашивание	RAL 9010 (белый)



Схема размещения дополнительного оборудования на главном фасаде (юго-восточном)



1. Информационные конструкции (ИК), размещаемые на фасаде здания, должны располагаться на единой горизонтальной оси в районе линии перекрытия между первым и вторым этажами.
2. Каждая ИК или каждый элемент ИК центрируется относительно окон, дверей и других архитектурных элементов при расположении над ними.
3. ИК, перекрывающая оконные или дверные проемы частично или полностью, запрещена
4. В случае размещения информационных конструкций на козырьке входной группы не допускается установка информационной конструкции, превышающей размеры козырька входной группы;
5. Флагодержатели для размещения флагов в периоды проведения государственных и городских праздников размещаются на фасадах объектов в простенках у боковых границ фасада, симметрично с двух сторон главного входа или в регулярном ритме на всей протяженности фасада на уровне первого-второго этажей, на единой высоте – не менее 3,5 м. от поверхности тротуара
6. Информационные таблички (ИТ) или учрежденческие доски (УД) устанавливаются при входе в здание или помещение, занимаемое в здании (используемое для осуществления деятельности) организацией.
7. УД устанавливаются непосредственно у главного входа в учреждение на плоскости фасада слева, справа, над входными дверями на едином горизонтальном и (или) вертикальном уровне с иными аналогичными конструкциями.

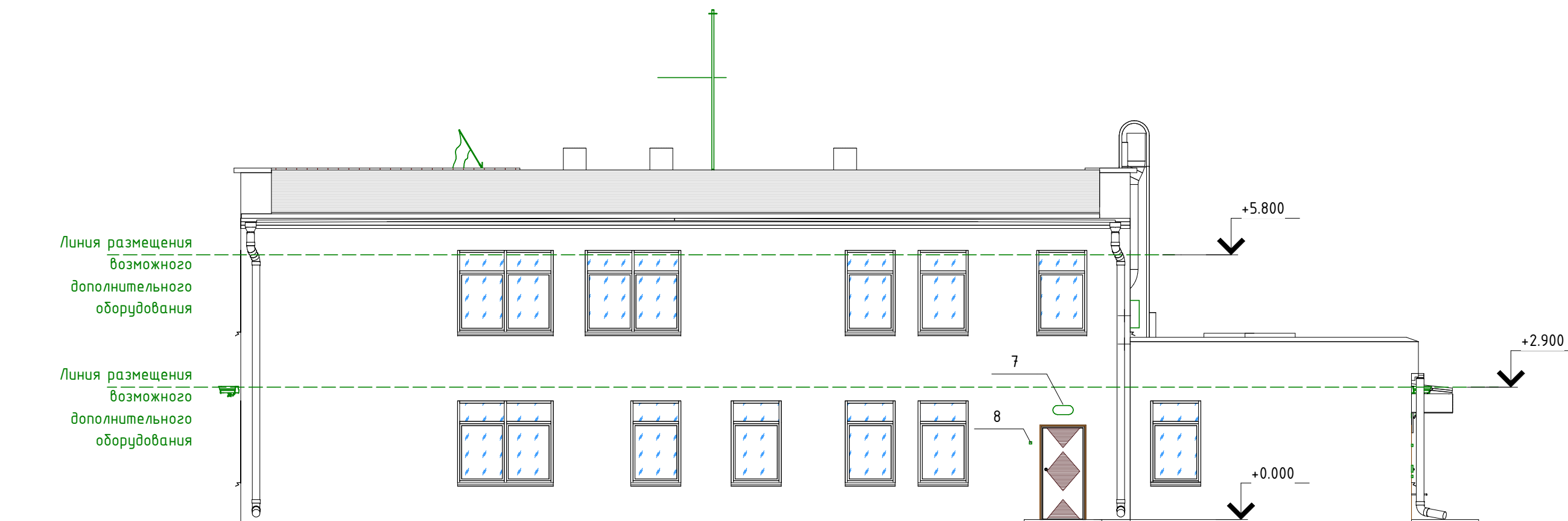
8. Максимальный размер ИТ при расположении на фасаде здания или на остеклении дверных полотен 0,4м x 0,6(н)м. Расстояние от уровня земли (пола входной группы) до верхнего края УД и ИТ, а также информационного блока **не должно превышать 2,2 м**, а расстояние до нижнего края не должно быть менее 1 м.
9. Не допускается размещение рекламных (информационных) конструкций на зданиях, строениях, сооружениях, **выполненных с использованием горючих материалов**, за исключением строительной сетки
10. При размещении наружных блоков систем кондиционеров на главных фасадах зданий необходимо применять защитные декоративные решетки, выполненные в основном цвете участка фасада, на котором они размещаются
11. Наружные блоки кондиционеров размещать в простенках между оконными и дверными проемами в единой (вертикальной, горизонтальной) системе осей фасадов. Рекомендуется предусматривать размещение наружных блоков систем вентиляции и кондиционирования в верхней части оконных и дверных проемов с использованием маскирующих ограждений
12. За отметку 0.000 условно принята отметка клыльца боковых входов первого этажа

Условные обозначения

Демонтируемые конструкции



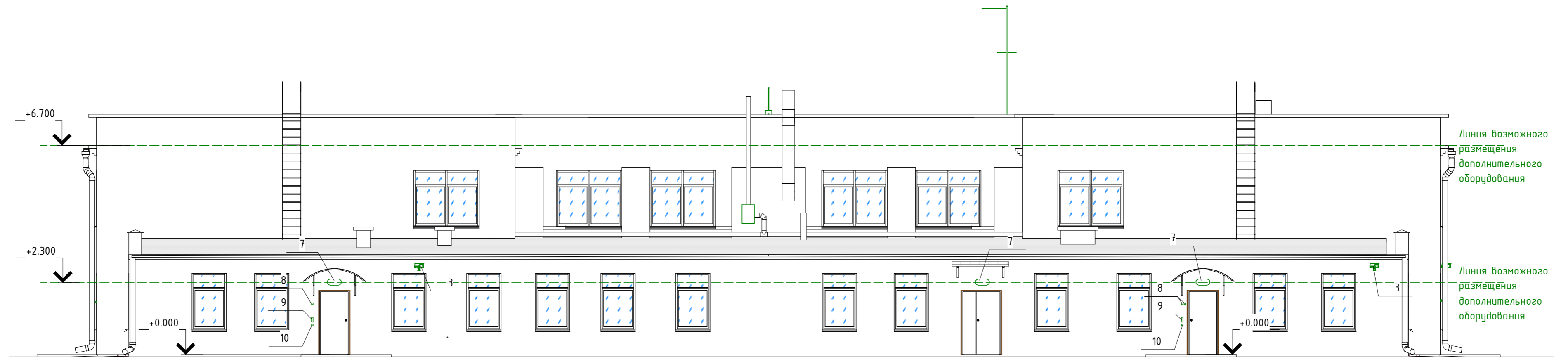
Схема размещения дополнительного оборудования на боковом фасаде (северо-восточном)



1. За отметку 0.000 условно принята отметка верха клыльца входов первого этажа
2. Электрические провода условно не показаны.
3. Перечень дополнительного оборудования см. л.16
4. Лист см. совместно с л.12



Схема размещения дополнительного оборудования на  
дворовом фасаде (северо-западном)



1. За отметку 0.000 условно принята отметка верха клыльца входов первого этажа
2. Электрические провода условно не показаны.
3. Перечень дополнительного оборудования см. л.16
4. Лист см. совместно с л.12







Перечень дополнительного оборудования

№ п/п	Тип дополнительного оборудования, дополнительного элемента или устройства	Краткое описание	Расположение (фасад, этаж)	Номер листа паспорта фасадов, содержащего схему	Отметка о демонтаже
1	Информационная табличка	Учрежденческая доска размерами не более 400х600 мм синего цвета из композитного материала, крепление на саморезах	Главный фасад, 1 этаж	12	
2	Информационная конструкция	Информационная конструкция в виде настенного панно, размерами 2500х600 мм, выполненное из негорючего материала	Главный фасад, 1 этаж	12	
3	Камера наружного видеонаблюдения	Одиночная камера наружного видеонаблюдения	Главный фасад, дворовой фасад 2 этаж, боковой (ЮЗ)	12, 14, 15	
4	Флагодержатель	Флагодержатель	Главный фасад, парапет	12	
5	Антенна	Антенна	Крыша	12	
6	Блок сигнализации	Блок из пластмассы белого цвета с красным световым сигналом	Главный фасад, вход	12	Перенос
7	Уличный светильник	Уличный светильник накладной	Боковой фасад (СВ), Дворовой фасад	13, 14	
8	Электрический звонок	Электрический дверной звонок	Боковой фасад (СВ), Дворовой фасад, Боковой фасад (ЮЗ)	13, 14, 15	
9	Электрический звонок	Электрический дверной звонок на 4-х адресатов	Дворовой фасад, 1 этаж	14	
10	Считыватель	Магнитный считыватель тач-ключа	Дворовой фасад, 1 этаж	14	



Компьютерный монтаж со стороны главного фасада



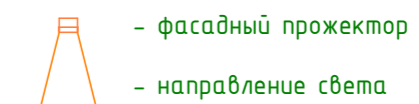
\* в связи с особенностями фотофиксации с близкого расстояния на развертке присутствуют геометрические искажения изображения фасада



Схема возможной архитектурно-художественной  
подсветки на главном фасаде



Условные обозначения:



1. Светильники архитектурно-художественной подсветки выполнить нейтральной расцветки - окрасить в цвет фасада.



ЛИСТ РЕГИСТРАЦИИ ИЗМЕНЕНИЙ



ООО "Дизайн-Сервис"

Паспорт фасадов здания по адресу: г. Красноярск, пр.  
имени газеты "Красноярский рабочий", 84Б

Лист регистрации изменений