

АКТ № 129
технического состояния объекта
культурного наследия регионального значения

«28» октября 2015 г.

г. Красноярск

Мною, Стрижневым Евгением Валерьевичем, главным специалистом отдела государственного надзора, учета и использования объектов культурного наследия службы по государственной охране объектов культурного наследия Красноярского края (далее – Госорган), с участием без участия _____, составлен настоящий акт о произведенном (представители сторонних организаций)

техническом осмотре объекта культурного наследия регионального значения «Усадьба: дом врача Гланца, в котором с апреля 1920 г. размещалась народная консерватория – первое музыкальное заведение г. Красноярска (дерево), ворота (дерево)», 1910-е гг., расположенного по адресу: г. Красноярск, ул. Горького, 11 (лит. А) (адрес принятия объекта в соответствии с актом принятия его на государственную охрану: г. Красноярск, ул. Горького, 11), принятого на государственную охрану решением исполнительного комитета Красноярского краевого Совета народных депутатов от 05.11.1990 № 279 (далее – объект).

В результате осмотра объекта установлено:

1. Общее состояние объекта: здание входит в комплекс застройки участка ул. Горького, находящегося в историческом центре города, близ парка культуры и отдыха, главным восточным фасадом выходит на красную линию улицы; крупный двухэтажный деревянный дом, квадратный в плане под крышей сложной формы с покрытием асбестоцементными (ранее железными) листами, на каменном фундаменте; интересный объект городской деревянной архитектуры нач. XX в., своеобразной, характерной для края объемно-планировочной структуры, сочетающий мотивы модерна с традиционными приемами народных мастеров местных артелей, связанный с культурной революцией 1920-х годов в Красноярске; общее состояние недопустимое (объект не эксплуатируется длительное время, сети отключены, из-за чего в нем сохраняется неблагоприятный температурно-влажностный режим, способствующий дальнейшему процессу разрушения конструкций).

2. Описание внешних архитектурно-конструктивных и декоративных элементов объекта и их состояние:

а) общее состояние: недопустимое;

б) фундаменты: фундаменты в обследуемом здании бутобетонные ленточные неглубокого заложения, в процессе обследования были выявлены следующие дефекты, оказывающие отрицательное влияние на несущую способность и эксплуатационную пригодность фундаментов (значительная неравномерная осадка фундаментов под наружными и внутренними стенами); техническое состояние фундаментов оценивается как недопустимое;

в) цоколь и отмостка: отсутствуют;

г) стены: деревянные из бруса, в процессе обследования были выявлены дефекты, оказывающие отрицательное влияние на несущую способность и эксплуатационную пригодность стен (поражение гнилью и дереворазрушающими грибами отдельных участков стен здания, расслоение бревен и бруса в продольном направлении, выпучивание отдельных участков внутренних стен, конструкция наружных стен не отвечает современным требованиям по теплозащите, сильная продуваемость стен, перекос отдельных оконных и дверных проемов); техническое состояние стен здания оценивается как недопустимое;

д) крыша (стропила, обрешетка, кровля, водосточные желоба и трубы, парапет): скатная, стропильные конструкции выполнены из деревянных элементов, кровля из асбестоцементных волнистых листов по деревянной обрешетке (местами – из листов кровельного железа); в процессе обследования были выявлены дефекты, оказывающие отрицательное влияние на несущую способность и эксплуатационную пригодность крыши (нарушение устойчивости стропильной системы крыши, прогибы отдельных стропильных ног, поражение отдельных несущих элементов крыши дереворазрушающими грибами и гнилью, многочисленные сколы и пробоины в асбестоцементных волнистых листах, ослабление крепления листов к обрешетке в отдельных местах); техническое состояние крыши оценивается как недопустимое;

е) главы, шатры, завершения: завершения главного фасада в недопустимом состоянии (часть покрытия выполнена из асбоцементных листов, часть – из листов кровельного железа), выявлены дефекты аналогичные дефектам основной части крыши;

ж) внешнее декоративное убранство: утрачены некоторые деревянные элементы декора фронтона, наличники также требуют реставрации; на окнах южного, восточного, северного фасадов сохранились ставни (на первом этаже западного фасада ставни отсутствуют); карнизы в ограниченно работоспособном состоянии;

з) лестницы, крыльца: наружная лестница, ведущая на второй этаж,

находится в недопустимом состоянии (сгнила).

3. Описание внутренних архитектурно-конструктивных и декоративных элементов объекта и их состояние:

а) общее состояние: недопустимое;

б) перекрытия (плоские, сводчатые): перекрытие первого этажа и чердачное перекрытие выполнены по деревянным балкам, оштукатурены цементно-песчаным раствором по дранке; в процессе обследования были выявлены дефекты, оказывающие отрицательное влияние на несущую способность и эксплуатационную пригодность перекрытий (поражение гнилью и дереворазрушающими грибами отдельных балок перекрытий на опорных участках и в пролете, перекос элементов перекрытий из-за осадок фундаментов, деформаций стен, уменьшение величины опирания балок перекрытий на несущие стены, разнонаправленные трещины в штукатурном слое, прогиб деревянных балок перекрытий); техническое состояние перекрытий здания оценивается как недопустимое;

в) полы: полы первого и второго этажей дощатые, по деревянным балкам и лагам, покрашенные масляной краской; в процессе обследования были выявлены дефекты, оказывающие отрицательное влияние на эксплуатационную пригодность полов (значительные перепад уровня пола в пределах помещения, разрушение покрытия пола из линолеума); техническое состояние полов оценивается как недопустимое;

г) стены, их состояние, связи: штукатурка и окраска: стены оштукатурены, окрашены и оклеены обоями, состояние недопустимое; перегородки: деревянные, оштукатуренные цементно-песчаным раствором по дранке, в процессе обследования были выявлены дефекты, оказывающие отрицательное влияние на эксплуатационную пригодность перегородок (глубокие трещины и зазоры в местах сопряжения с несущими стенами, диагональные трещины в штукатурном слое, выпучивание в вертикальной плоскости под действием нагрузок от вышележащих перекрытий), техническое состояние перегородок здания оценивается как недопустимое;

д) столбы, колонны: отсутствуют;

е) заполнения дверных и оконных проемов: окна деревянные с раздельным двойным остеклением, двери деревянные филенчатые с глухими полотнами; в процессе обследования были выявлены дефекты, оказывающие отрицательное влияние на эксплуатационную пригодность окон и дверей (неплотное соединение и перекос створок, трещины и щели в подоконных досках, трещины и сколы остекления, отслоение окрасочного покрытия, нарушение работы оконных приборов, щели между откосами и деревянной рамой, с учетом существующих теплотехнических норм двойное остекление

не обеспечивает требуемое сопротивление теплопередаче, ненадежное крепление дверных петель); техническое состояние заполнения дверных и оконных проемов оценивается как недопустимое;

ж) лестницы: выполнены из деревянных ступеней по деревянным косоурам, в процессе обследования были выявлены дефекты, оказывающие отрицательное влияние на несущую способность и эксплуатационную пригодность лестниц (разрушение врубок в конструкции лестниц, прогибы в косоурах, шаткость перил); техническое состояние лестниц оценивается как недопустимое;

з) лепные, скульптурные и прочие декоративные украшения (в т. ч. печи и каминны, иконостасы и киоты): в помещениях частично сохранились гипсовые потолочные карнизы и розетки, декор имеет многослойную побелку, трещины, утраченные участки, состояние ограниченно работоспособное; в интерьерах имеется несколько печей, имеются переделки, разрушения и трещины, состояние работоспособное.

5. Предметы прикладного искусства (мебель, осветительные приборы, резьба по дереву, металлу и пр.): отсутствуют.

6. Сад, парк, двор, ворота и ограда: сохранились старые элементы ограждения участка, состояние недопустимое; ворота отсутствуют, калитка разрушена; состояние ограждения аварийное; территория вокруг объекта не организована; с западной стороны на территории двора расположен деревянный сарай и погреб; стихийно устроенная автостоянка личного автотранспорта, расположена непосредственно под окнами дома; благоустройство отсутствует.

7. Надписи и обозначения, содержащие информацию об объекте: по центру восточного фасада установлена металлическая пластина с гербом Красноярского края и надписью: «Объект культурного наследия регионального значения Памятник архитектуры Усадьба: дом врача Гланца, в котором с апреля 1920 г. размещалась народная консерватория – первое музыкальное заведение г. Красноярска (дерево) ворота (дерево) 1910 г. Подлежит государственной охране. Лица, причинившие вред объекту культурного наследия, несут в соответствии с законодательством Российской Федерации уголовную, административную и иную ответственность», состояние исправное.

8. Мемориальные доски: на восточном фасаде установлена мемориальная доска с надписью: «В этом доме в 1920 г. была открыта Красноярская народная консерватория», состояние исправное.

9. С целью сохранения объекта и создания надлежащих условий для его использования собственнику (иному законному владельцу) объекта необходимо провести следующие работы по сохранению объекта:

№ п/п	Наименование исследовательской, проектно-сметной документации и производственных работ	Сроки выполнения работ
1	Подготовить проектную документацию на работы по сохранению объекта	31.12.2017
2	Выполнить работы по сохранению объекта	31.01.2019

Приложение: фотофиксация объекта на 9 л.

Врио заместителя руководителя –
начальника отдела государственного
надзора, учёта и использования
объектов культурного наследия



И.А. Русина
(ФИО)

Исполнитель:
главный специалист отдела
государственного надзора,
учета и использования объектов
культурного наследия


(подпись)

Е.В. Стрижнев
(ФИО)

Приложение
акту технического состояния
объекта культурного наследия регионального
значения «Усадьба: дом врача Гланца, в котором с
апреля 1920 г. размещалась народная консерватория
– первое музыкальное заведение г. Красноярск
(дерево), ворота (дерево)», 1910-е гг.,
расположенного по адресу: г. Красноярск,
ул. Горького, 11 (лит. А),
от «28» октября 2015 г. № 129



Фото 1. Восточный фасад



Фото 2. Западный фасад



Фото 3. Южный фасад

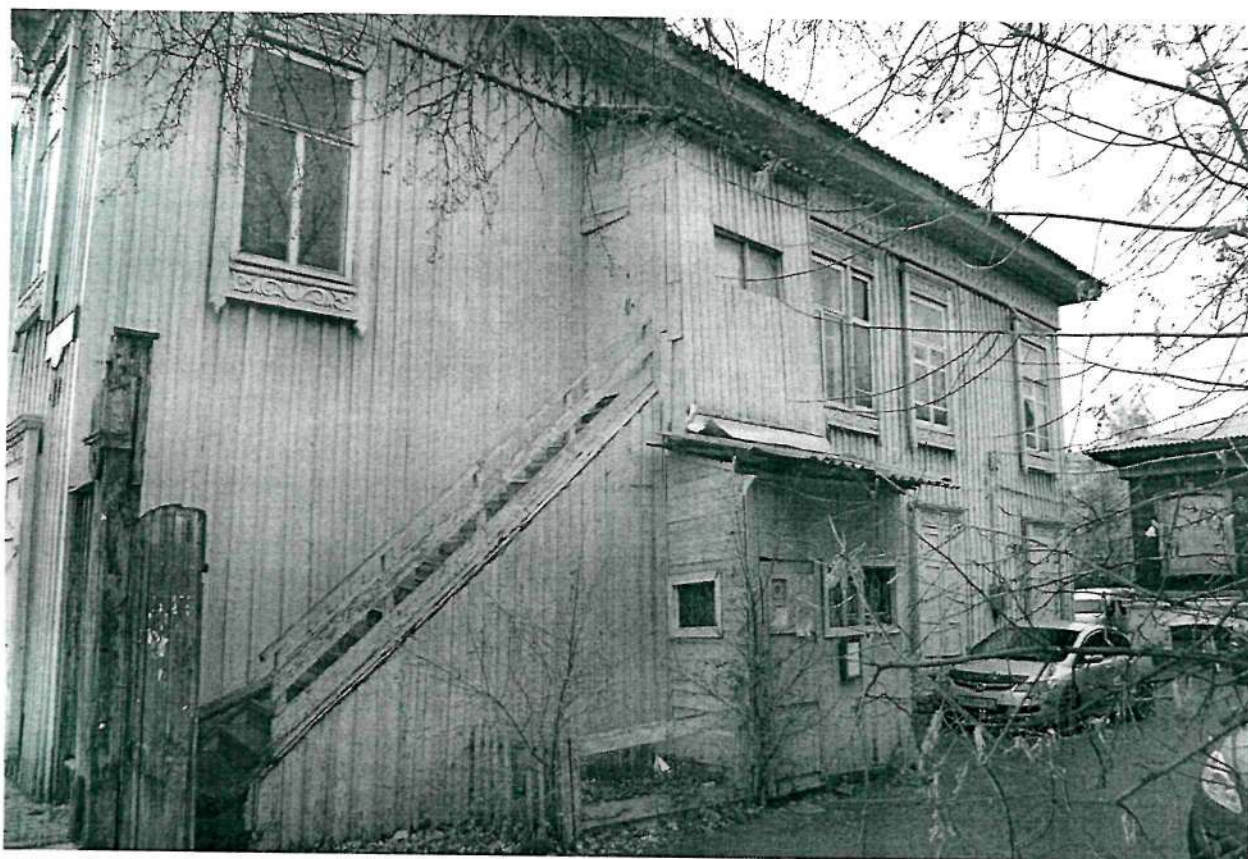


Фото 4. Северный фасад (вид с северо-востока)



Фото 5. Надписи и обозначения, содержащие информацию об объекте



Фото 6. Мемориальная доска



Фото 7. Сохранившийся фрагмент ворот (вид с ул. Горького)



Фото 8. Сохранившийся фрагмент ворот (вид со двора)

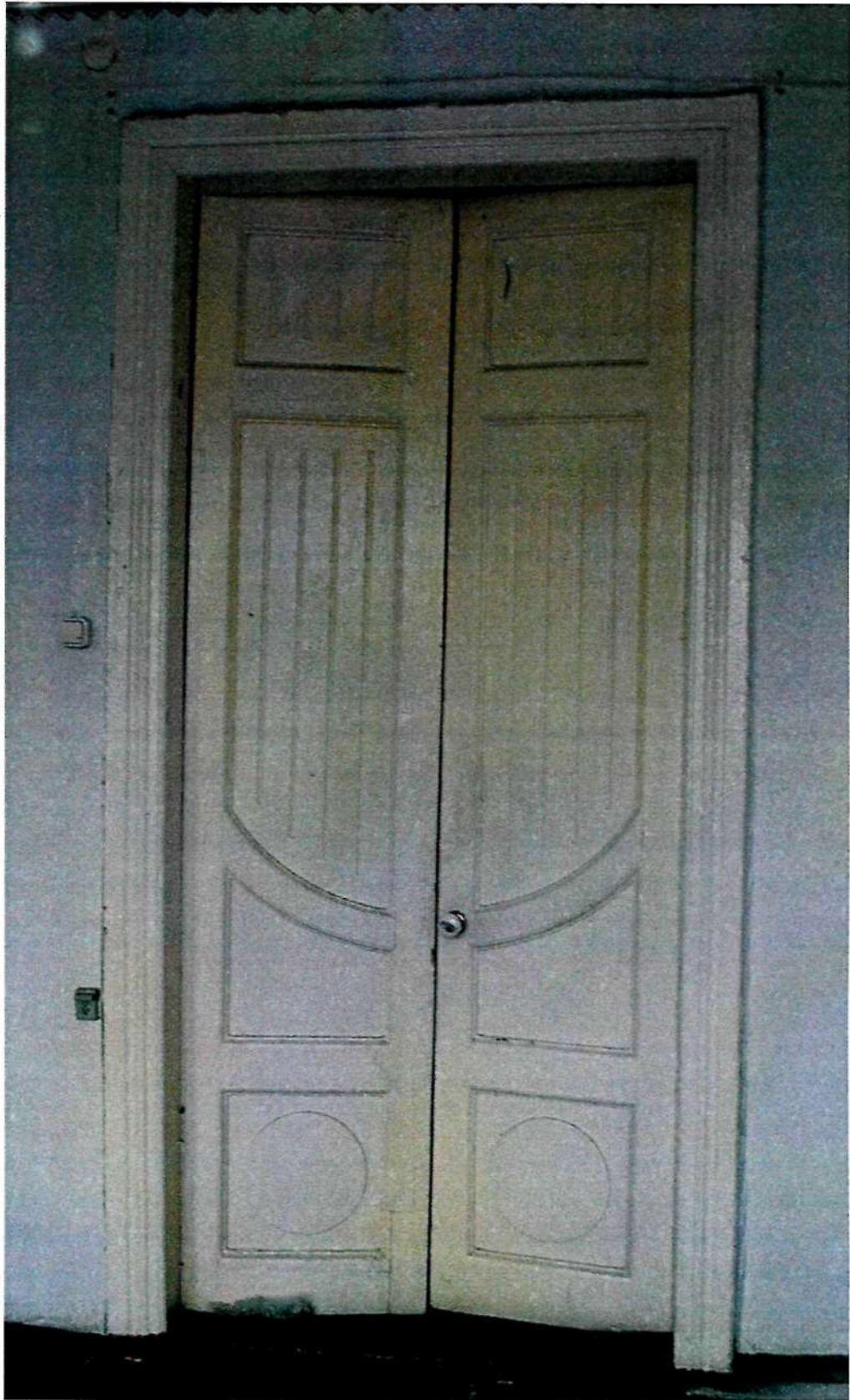


Фото 9. Дверь (тип 1) внутренняя двупольная филенчатая межкомнатная с элементами декора; всего в объекте сохранилось десять аналогичных дверей в помещениях первого и второго этажей



Фото 10. Дверь (тип 2) внутренняя однопольная филленчатая межкомнатная; всего в объекте сохранилось две аналогичные двери



Фото 11. Дверь (тип 3) внутренняя однопольная щитовая (наборная из досок); всего в объекте сохранилось две двери такого типа, расположенные в проемах между коридорами первого и второго этажей и западной лестничной клеткой

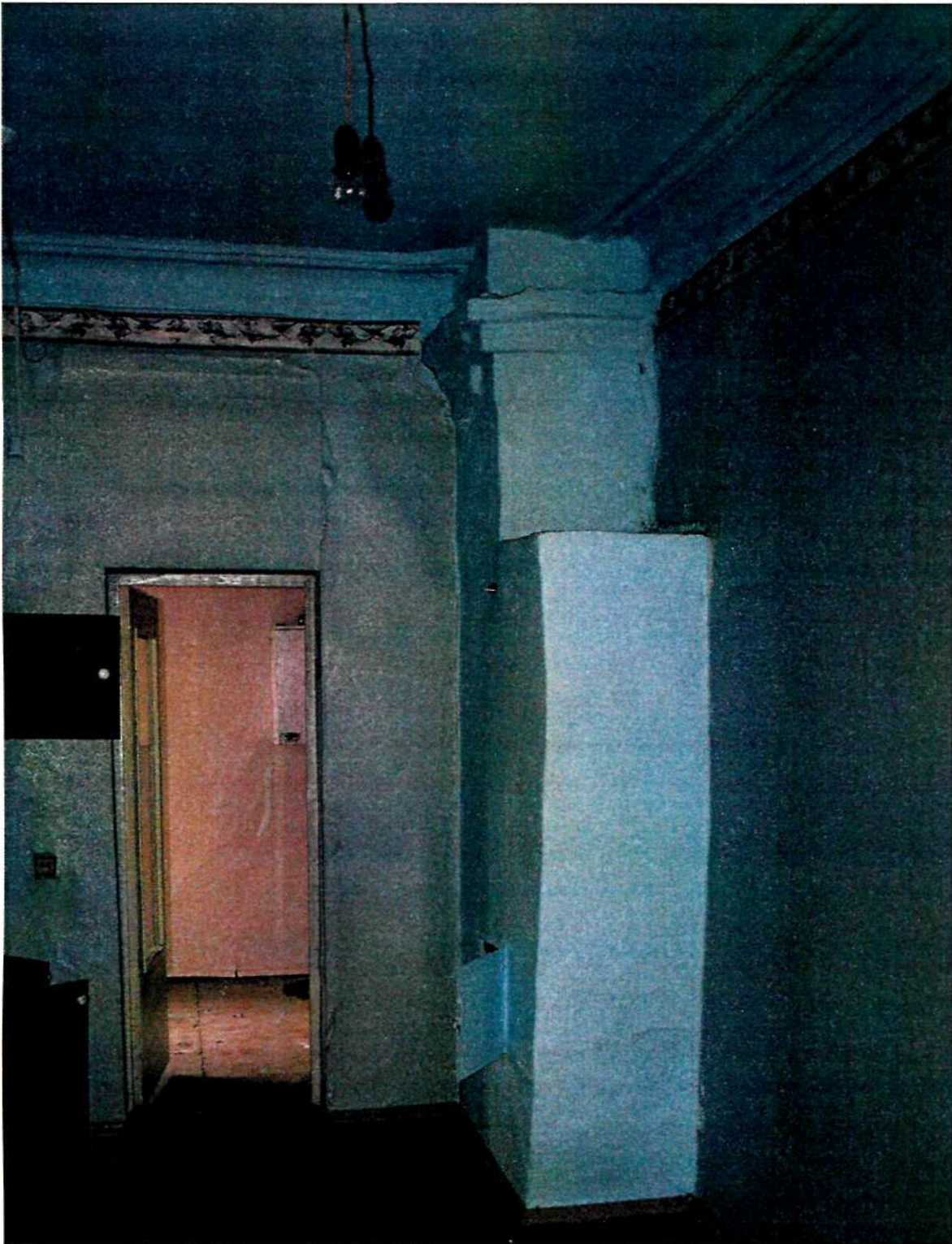


Фото 12. Интерьер первого этажа; печной блок в комнате, соответствующей первой оси оконного проема восточного фасада



Фото 13. Интерьер первого этажа; печной блок в комнате, соответствующей второй оконной оси южного фасада

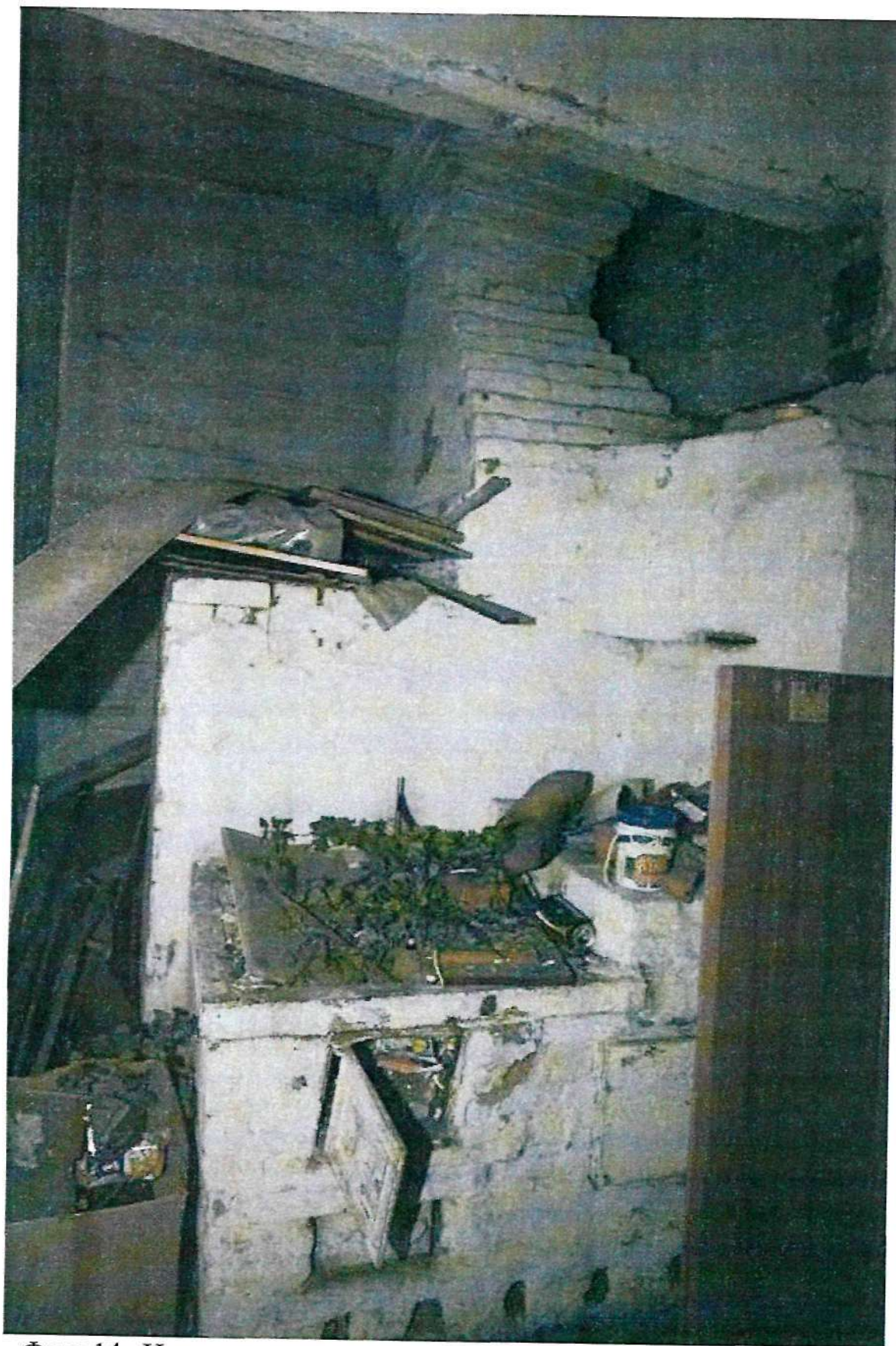


Фото 14. Интерьер первого этажа; печной блок в коридоре северной половины объекта



Фото 15. Интерьер; стандартные профилированные наличники оконных проемов жилых комнат объекта



Фото 16. Интерьер первого этажа; лестница (фрагмент 1)

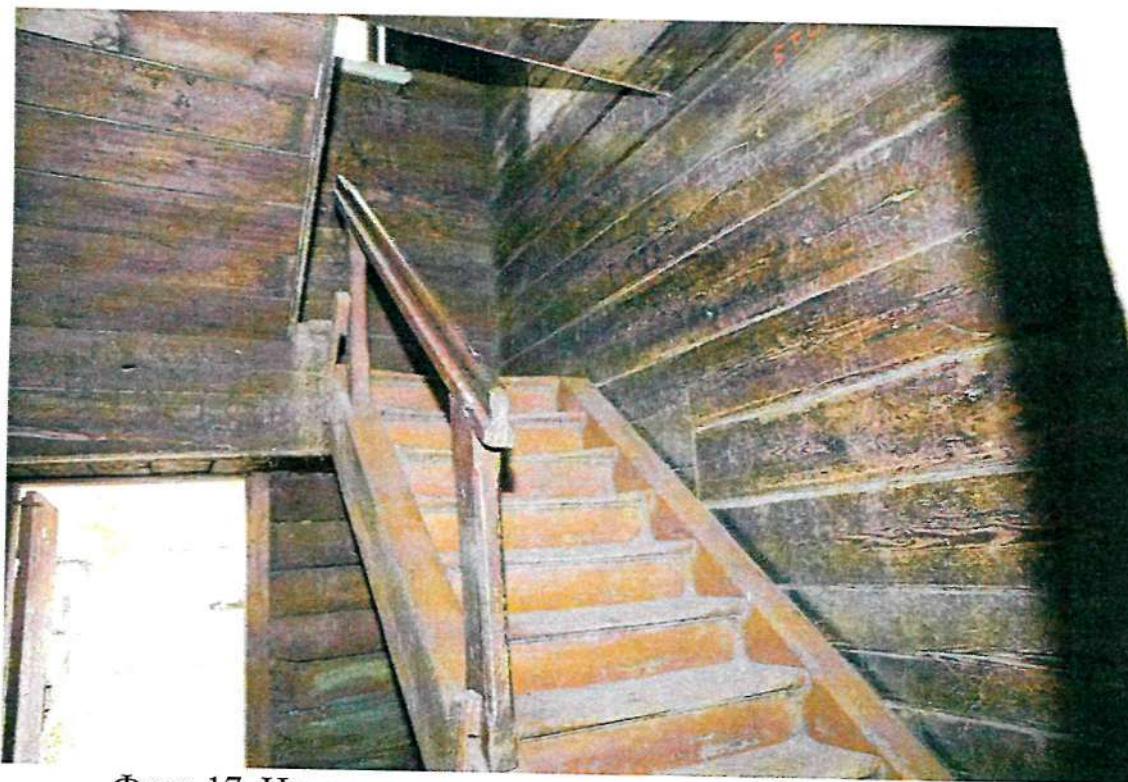


Фото 17. Интерьер первого этажа; лестница (фрагмент 2)

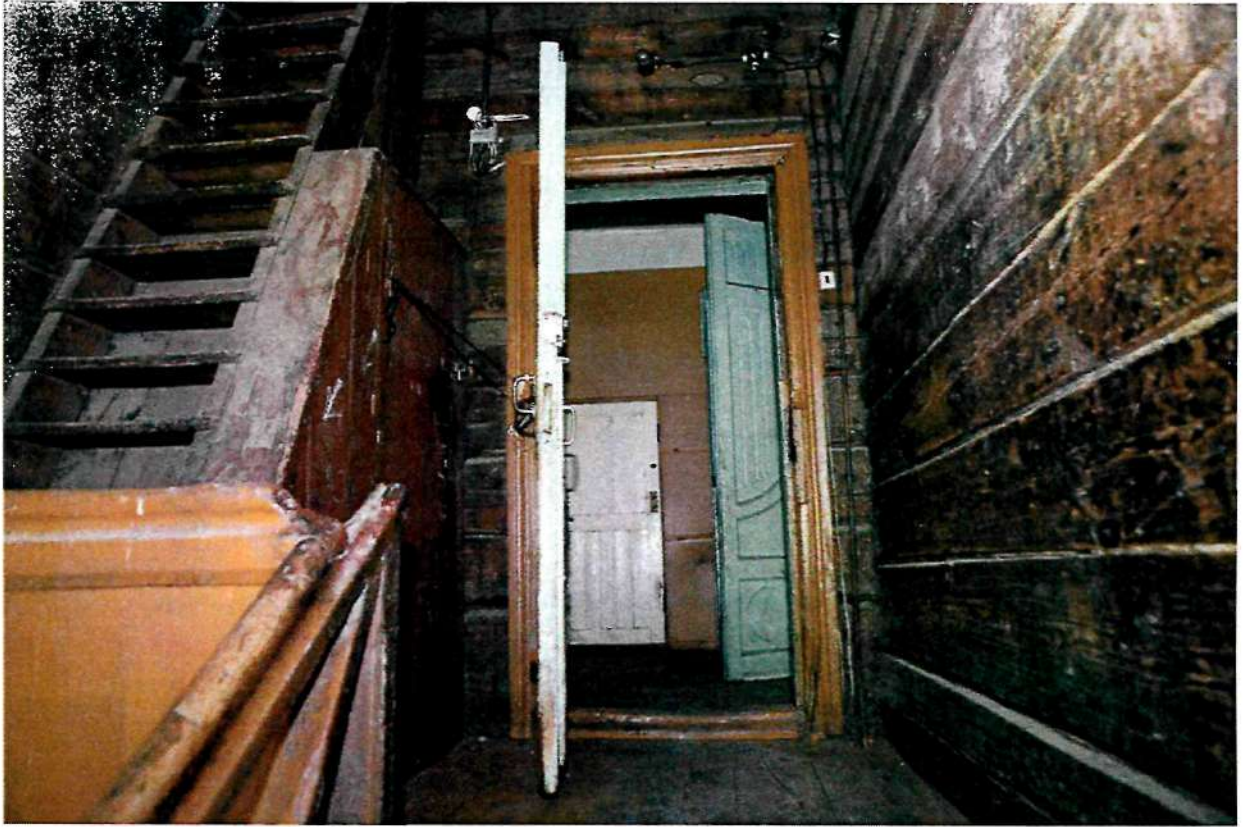


Фото 18. Интерьер второго этажа; лестница на чердак



Фото 19. Интерьер второго этажа; потолочно-стеновые тяги и потолочная розетка в комнате, соответствующей первой оси южного фасада; аналогичные потолочно-стеновые тяги и розетки (всего сохранилось 9 розеток) имеются фактически во всех комнатах первого и второго этажей объекта



Фото 20. Интерьер второго этажа; печной блок в комнате, соответствующе й первой оси восточного фасада



Фото 21. Интерьер второго этажа; печной блок в комнате, соответствующе й третьей и четвертой осям западного фасада

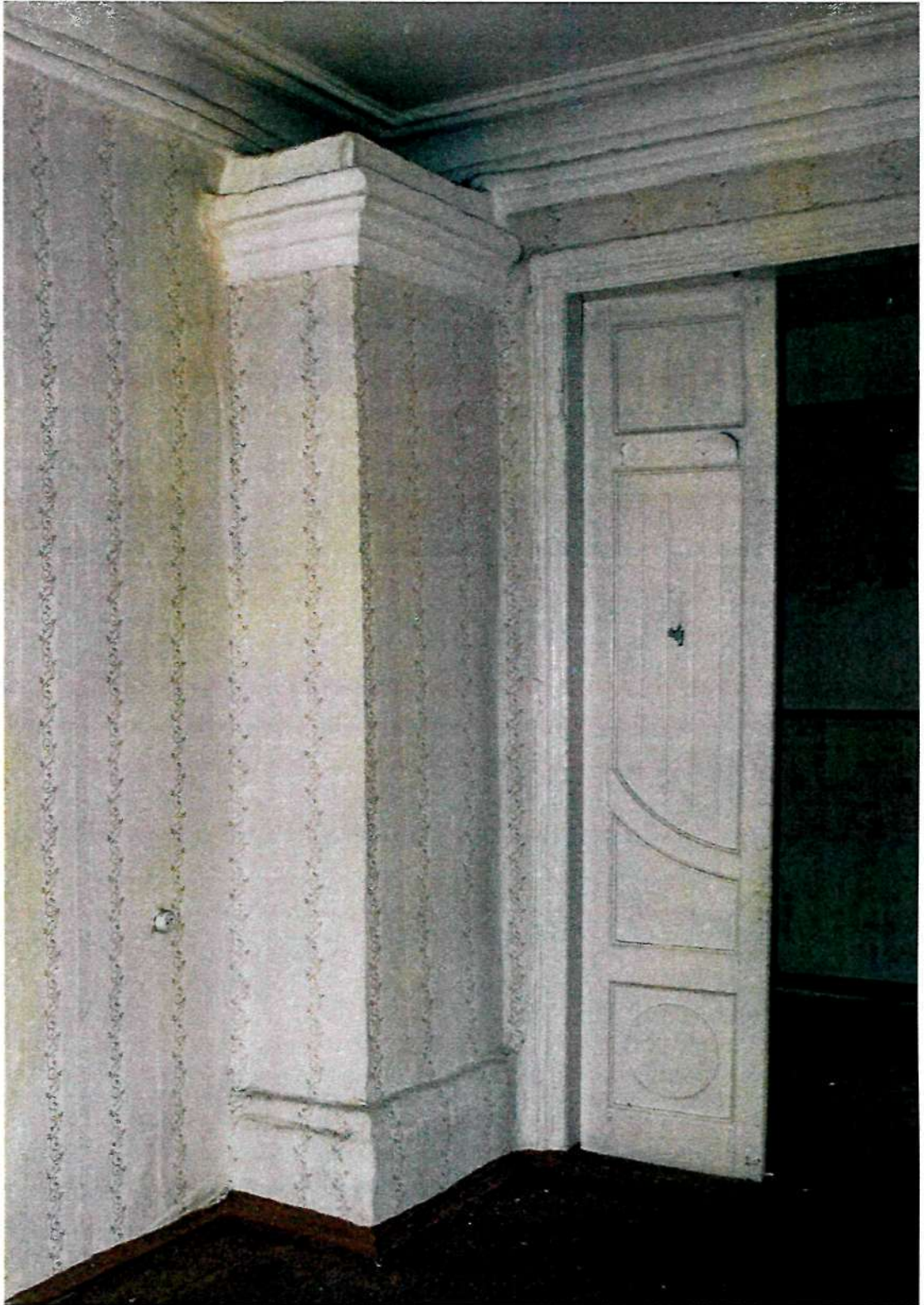


Фото 22. Интерьер второго этажа; печной блок в комнате, соответствующей первой оси южного фасада



Фото 23. Интерьер второго этажа; печной блок в комнате, соответствующе й второй оконной оси северного фасада



Фото 24. Интерьер второго этажа; печной блок в комнате, соответствующей третьей оси восточного фасада



Фото 25. Интерьер первого этажа; печной блок в комнате, соответствующей третьей оси восточного фасада